

Moravské zemské muzeum

Bi2BP_OPx1 Oborová praxe

5. semestr, podzim 2005

Bi/Rv

Moravské zemské muzeum, druhá největší a zároveň druhá nejstarší muzejní instituce v ČR, bylo založeno v červenci roku 1817 císařským dekretem Františka I. Ve svých sbírkách uchovává přes 6 milionů předmětů, které představují cenný materiál z oborů přírodních a společenských věd. Kromě sbírkotvorné a vědecko výzkumné práce pořádá muzeum výstavy, přednášky, exkurze, zabývá se prací s mládeží a v neposlední řadě vykazuje také rozsáhlou ediční činnost. Moravské zemské muzeum je příspěvkovou organizací Ministerstva kultury ČR a členem Asociace muzeí a galerií ČR.

PROFIL MUZEA A KONTAKT

Ředitel MZM: PhDr. Petr Šuleř, tel. 542 212 474

Adresa:

Zelný trh 6,
659 37 Brno,
tel.: 542 321 205
fax: 542 212 792
E-mail: mzm@mzm.cz
IČO: 00094862

MZM není plátcem DPH a není zapsáno v obchodním rejstříku.

MORAVSKÉ ZEMSKÉ MUZEUM V BRNĚ A JEHO SOUČASNÉ EXPOZIČNÍ PROSTORY

- Když 29. 7. 1817 rakouský císař František I. souhlasil se vznikem instituce, která měla nést jeho jméno (totiž Františkovo muzeum), netušil jistě ani on, ani "otcové zakladatelé" Hugo František starohrabě Salm, Josef hrabě Auersperg či Bedřich Antonín hrabě Mitrovský, jakého rozvoje se - přes všechny problémy, jež přinášel čas - vzniknuvší instituce dočká. Snad nebude na škodu uskutečnit pomyslnou procházku po současných zpřístupněných objektech Moravského zemského muzea (MZM) a ukázat tak potencionálním zájemcům o shlédnutí nejrůznějších expozic, co mohou od ústavu, v jehož depozitářích je uloženo více než 6 milionů sbírkových předmětů, očekávat.
- Nejstarší součástí MZM je tzv. **Biskupský dvůr**, získaný od olomouckého arcibiskupství krátce po vzniku muzea v roce 1818. První sbírkové celky zde byly po nutných opravách vystaveny roku 1820. V současné době lze v tomto komplexu budov, jehož gotické jádro překrývá renesanční úprava s arkýři, najít zoologickou expozici *Fauna Moravy* (vznikla v roce 1968 resp. 1971) s rozměrnými a věrohodně působícími dioramaty. Návštěvníci zajisté ocení i tři velká *sladkovodní akvária* s druhy ryb, které obývají naše toky a vodní nádrže. Numismatická expozice *Dějiny peněz na Moravě*, jejíž současná podoba pochází z roku 1991, pak v souborném přehledu ukazuje funkci peněz v životě společnosti a dokumentuje vývoj platidel od nejstarších dob až po 20. století. Na ni úzce navazuje expozice *Moravské medailérství*, která přibližuje vývoj tohoto umění na území Moravy. V areálu Biskupského dvora působí také hojně navštěvovaná *houbařská poradna*, kde lze zhlédnout originální modely hub řezbáře J. Rulíška.

- Centrem činnosti MZM je v současnosti **Dietrichsteinský palác** na Zelném trhu, vybudovaný v druhém desetiletí 17. století jako místodržitelské sídlo pro kardinála Dietrichsteina. V dvacátých letech 18. století byl přestavěn do vrcholně barokní podoby. Budově dosti ublížila nepřiliš citlivá rekonstrukce z let 1927-1929, kdy na ni přibylo třetí patro. Současná podoba - už opět bez nástavby - je z konce 80. let 20. století, přičemž roku 1991 byl celý objekt zpřístupněn veřejnosti. Nyní se v něm nacházejí expozice *Pravěk Moravy*, podávající přehled vývoje osídlení od prvního výskytu člověka do období před příchodem Slovanů, expozice *Velká Morava*, dokumentující vývoj slovanského osídlení v rozmezí 6.-10. století a expozice *Morava ve středověku*, charakterizující změny na tomto území po zániku Velkomoravské říše a obsahující dále základní charakteristiku období 14.-15. století. Přírodních věd se týká mineralogicko-petrografická expozice *Svět nerostů*, v níž lze obdivovat nerostné bohatství Moravy a Slezska a dále paleontologická expozice *Zaniklý život na Moravě* dokumentující vývoj během trvání jednotlivých geologických ér. Ani zde, stejně jako v již výše uvedených expozicích, nechybějí zajímavá dioramata.

V Dietrichsteinském paláci má svůj "hlavní stan" Dětské muzeum, pracoviště, které pořádá hojně navštěvované specializované výstavy a další akce pro mládež. Organizuje pravidelné sobotní dopolední programy pro děti (a někdy i jejich rodiče), prázdninové akce, soutěže apod. Ve spolupráci s odbornými odděleními MZM přibližuje dětem hravou formou nejrůznější muzejní obory.

- Další význačnou budovou, kterou spravuje MZM, je **Palác šlechtičen** na Koblišné ulici. Pochází ze 70. let 17. století a jeho součástí je i kaple se zajímavými pozdně barokními freskami. Palác původně sloužil jako nadační zařízení pro výchovu opuštěných šlechtických dívek. MZM jej získalo roku 1957 a v roce 1961 v něm otevřelo expozici *Lid v pěti generacích*, jež do roku 1999 prezentovala krojové součásti, lidové umění či užitkové předměty z jednotlivých oblastí Moravy. Po rozsáhlé rekonstrukci se zde od roku 2003 představují krátkodobé výstavy nejen s národopisnou tematikou. V plném proudu jsou i přípravy nové stálé etnografické expozice.
- Moderním muzejním objektem je bezesporu **Pavilon Anthropos** v Pisáreckém parku, který navázal na práci prof. Karla Absolona z období I. republiky. S jeho stavbou se začalo roku 1958, o čtyři léta později zde mohli návštěvníci spatřit první výstavu a od roku 1964 je zde instalována expozice *O původu a vývoji člověka a po čátcích jeho kultury*, renovovaná v roce 1980. Samotná expozice seznamuje s nálezy z celého světa dokumentujícími vývoj člověka a v nemenší míře představuje i kulturu a umění paleolitických lovců. Každoročně je zde také připravena jedna dlouhodobá výstava (v roce 1997 "Islám a jeho svět", 1998 "Indie. Bohové a lidé" přibližující problematiku hinduismu, roce 1999 "Hledání domova. Romové střední a jihovýchodní Evropy", v roce 2001 "Čína - země tří učení"). Pavilon prošel na počátku 21. století náročnou rekonstrukcí a od jara 2006 zde budou zpřístupněny stálé expozice "Příběh lidského rodu" a "Morava pravěkých lovců". Samozřejmě nebude chybět ani tolik populární rekonstrukce mamuta v životní velikosti.

- Zahradní domek na Smetanově ulici zase připomíná období, kdy v něm v letech 1910-1928 bydlel světoznámý skladatel Leoš Janáček, svého času ředitel brněnské varhanické školy. Od roku 1956 v něm byl zřízen **Památník Leoše Janáčka** s jeho původní pracovnou a klavírem a v roce 1978 také expozice *O životě a díle Leoše Janáčka*. Po rekonstrukci na počátku 21. století je Památník doplněný o výstavu věnovanou Mistrovým stěžejním dílům včetně audiovizuálního sálu opět přístupný veřejnosti.
- V lednu 2004 zpřístupnilo MZM v **Domě pánů z Kunštátu** expozici *Leoš Janáček a Brno*, které seznamuje s životem a dílem tohoto skladatele ve vztahu k moravské **Mendelianu**, metropoli. V umístěném do konce roku 2001 v augustinianském klášteře na Starém Brně, kde v letech 1855 - 1864 prováděl své pokusy zakladatel moderní genetiky Gregor Mendel, byla od roku 1965 pro veřejnost otevřená expozice *Mendelova badatelská práce ve vývoji přírodovědného poznání*, přibližující tuto význačnou kapitolu v historii vědy. V roce 2000 došlo ke zrušení expozice. Mendelianum našlo od počátku roku 2002 útočiště v Kanceláři veřejného ochránce práv na Údolní ulici v Brně.
- MZM však spravuje i tři mimobrněnské návštěvníkům otevřené objekty. Patří mezi ně Starý **zámek v Jevišovicích** (okr. Znojmo), který vznikl na místě hradu postaveného v polovině 15. století na pravém břehu řeky Jevišovky. Objekt, přeměněný na šlechtické renesanční sídlo, byl roku 1980 péčí MZM adaptován a v současné době je v něm k shlédnutí expozice *Historický vývoj Jevišovicka*, zpřístupněný depozitář lidového nábytku, stálá výstava historických hudebních nástrojů a dlouhodobá výstava *Umění skalních maleb*.

- Také **zámek v Budišově** (o. Třebíč), přebudovaný do renesanční podoby v 70. letech 16. století, může nabídnout mnoho zajímavých exponátů. MZM jej spravuje od roku 1974 a v současnosti je v něm zpřístupněn depozitář zoologického oddělení, prezentující rozsáhlou sbírku exotických i tuzemských ptáků, savců, ryb a obojživelníků, kterou doplňují trofeje z loveckých výprav do Afriky, Asie a Kanady.
- Také **Památník Bible kralické** otevřený v roce 1969 v Kralicích nad Oslavou (o. Třebíč), skýtá vzácnou možnost seznámit se prostřednictvím expozice *Dílo tiskařů jednoty bratrské* s historií tajné českobratrské tiskárny, jež zde působila v letech 1578-1620. V roce 2004 bylo návštěvníkům Památníku znovu zpřístupněno sklepení tvrziště, které se nachází v jeho těsné blízkosti.
- Zakončili jsme krátkou cestu po objektech MZM, kde jsou trvalé expozice, vážící se k dějinám společnosti a přírody na Moravě a ve Slezsku. Pro úplnost je ještě třeba podotknout, že ve většině z nich se konají i krátkodobé příležitostné výstavy. Za zmínku jistě stojí i údaj, že za posledních 10 let navštívilo expozice a výstavy MZM průměrně na 160 000 osob ročně.

PŘEHLED ODDĚLENÍ

- Sekretariát ředitele
- Historické oddělení
- Archeologický ústav
- Numismatické oddělení
- Oddělení dějin literatury
- Oddělení dějin hudby
- Oddělení dějin divadla
- Geologicko-paleontologické oddělení
- Mineralogicko-petrografické oddělení
- Ústav Anthropos
- Oddělení pro historii biologických věd
- Etnografický ústav
- Hydrobiologická laboratoř
- Entomologické oddělení
- Zoologické oddělení
- Botanické oddělení
 - *Houbařská poradna
 - *Seznam herbářových sbírek
- Dětské muzeum
- Programové oddělení
- Výstavní oddělení
- Ediční oddělení
- Útvar informačních a dokumentačních technologií
 - *Oddělení informatiky
 - *Oddělení knihovnických a dokumentačních služeb
- Metodické centrum pro informační technologie v muzejnictví (CITeM)
- Ekonomický útvar
- Technicko provozní útvar
- Oddělení provozu výstav a expozic
- Oddělení ostrahy

OTEVÍRACÍ DOBA V OBJEKTECH MZM

- **Dietrichsteinský palác**

Zelný trh 8

Brno

telefon: 542 321 205

klapka: 280

pondělí -zavřeno-

úterý 9.00-17.00

středa 9.00-17.00

čtvrtek 9.00-17.00

pátek 9.00-17.00

sobota 9.00-17.00

neděle -zavřeno-

- **Biskupský dvůr**

Muzejní ulice 1

Brno

telefon: 542 321 205

klapka: 282

pondělí -zavřeno-

úterý 9.00-17.00

středa 9.00-17.00

čtvrtek 9.00-17.00

pátek 9.00-17.00

sobota 9.00-17.00

neděle -zavřeno-

- **Zámek Budišov (otevřeno květen - září)**

Budišov

okr. Třebíč

(Upozornění: poslední prohlídka začíná vždy
nejpozději 60 min. před koncem otevírací doby.
Max. počet ve skupině - 25 osob)

telefon na průvodkyni: 737 823 873

568 875 198 zámek

pondělí -zavřeno-

úterý 8.00-13.00

středa 8.00-13.00

čtvrtek 8.00-13.00

pátek 8.00-13.00

sobota 9.00-12.00 14.00-17.00

neděle 9.00-12.00 14.00-17.00

VSTUPNÉ V PROSTORÁCH MZM

Dietrichsteinský palác:

	plné vstupné	zvýhodněné	rodinné	jednotné
stálé expozice	20,-	10,-	55,-	
výstavy ve vestibulu (od 6let)				10,-
komp. sobotní program Dětského muzea				20,-

Biskupský dvůr:

	plné vstupné	zvýhodněné	rodinné	jednotné
stálé expozice	20,-	10,-	55,-	
výstava	14,-	7,-	35,-	
stálá expozice+výstava	30,-	15,-	70,-	

Zámek Budišov:

	plné vstupné	zvýhodněné	hromadné*
	30,-	15,-	15,-

*hromadné
(pro děti ve věku 3-15 let,
2 osoby doprovodu zdarma)

Zvýhodněné vstupné:

- držitelé průkazů ZTP a ZTP-P(nad 15 let) s průvodcem
- držitelé průkazů EURO 26, Karta mládeže, ISIC, ITIC, GO-25, EUROBEDS, klubu Čtyřlístek při IPB (poslední platí jen pro DP, Biskup. dvůr, Pavilon Anthropos, Památník Kralické tiskárny a Starý zámek v Jevišovicích) a členové Českého svazu ochránců přírody (jen do expozice Fauna Moravy a do zámku v Budišově)
- důchodci
- vojáci základní služby
- děti od 6 let (všechny objekty vyjma Biskupský dvůr a Dětské muzeum)
- děti od 3 do 15 let (Biskupský dvůr a Dětské muzeum)
- studenti středních a vysokých škol po předložení průkazu

Volný vstup:

- držitelé průkazů ZTP a ZTP-P(do 15 let) s průvodcem
- děti do 3 let (Biskupský dvůr a Dětské muzeum)
- děti do 6 let (všechny objekty vyjma Biskupský dvůr a Dětské muzeum)
- držitelé průkazů Mezinárodního svazu studentstva (IUS), Mezinárodní rady muzeí (ICOM), Asociace muzeí a galerií ČR (AGM), Zväzu múzeí na Slovensku, pracovníkům Národního památkového ústavu, držitelům průkazky International Council on Monuments and Sites (ICOMOS))
- pracovníci sdělovacích prostředků po předložení průkazu
- pracovníci brněnských muzeí, galerií a Moravského zemského archivu po předložení průkazu
- pedagogický doprovod školních skupin za těchto podmínek: skupinu tvoří minimálně 10 dětí v doprovodu 2 dospělých osob, další osoby platí základní vstupné
- držitelé volné vstupenky MZM
- držitelé průkazu klubu Čtyřlístek při IPB (pouze Biskupský dvůr, pavilon Anthropos, Památník Kralické tiskárny, Starý zámek Jevišovice) každou první sobotu v měsíci za doprovodu jedné dospělé osoby (ta platí normální vstupné)

Muzejní pas

- Nápad osmi brněnských muzeí stál na počátku nového projektu, který umožní Brňanům prohlídku řady expozic, stálých i krátkodobých výstav, jednotlivých objektů v Brně i mimo Brna za velice zajímavou cenu. Ve zkratce by šlo říci: Poznejte vše, co nabízejí brněnská muzea – a navíc za dostupnou cenu. S brněnským muzejním pasem totiž návštěvníci mohou ušetřit více jak 600,- Kč a obejít všechna muzea. Cena pasu Kč 333,- představuje totiž pouhou jednu třetinu součtu vstupného do všech muzeí. Zájemci o umění, historii, dějiny, přírodovědu, genetiku apod. tak budou moci se zakoupeným pasem projít všechny nabízené objekty devíti zúčastněných subjektů (k nápadu se připojilo svými galeriemi a letní prohlídkovou trasou s vyhlídkovou věží Staré radnice i Brněnské kulturní centrum, které nakonec stalo i organizátorem celého projektu).
- Které objekty bude možné s muzejním pasem navštívit? Bude to:
 - Moravská galerie** (Pražákův palác, Uměleckoprůmyslové muzeum Moravská galerie, Místodržitelství palác)
 - Technické muzeum** (Stálé expozice, Vodní mlýn ve Slupi, Větrný mlýn v Kuželově, Kovárna v Těšanech, Stará huť u Adamova, Depozitář městské hromadné dopravy v Brně – Líšni, Pěchotní srub MJ-S 3 „Zahrada“)
 - Muzeum města Brna** (expozice hradu Špilberk - stálé muzejní výstavy, Měnínskou bránu)
 - Dům umění** (Dům umění, Dům pánů z Kunštátu, Galerie G99)
 - Moravské zemské muzeum** (Dietrichsteinský palác, Biskupský dvůr, Etnografický ústav, Pavilon Anthropos, Mendelianum, Památník Leoše Janáčka, Dům pánů z Kunštátu)
 - Muzeum Brněnska** (Muzeum ve Slapanicích, Památník Mohyla míru, Podhorácké muzeum – Překlášteří, Klášter Porta Coeli, Památník písemnictví na Moravě – Rajhrad, Muzeum v Ivančicích)
 - Muzeum romské kultury**
 - Mendelovo muzeum**
 - Brněnské kulturní centrum** (Galerie U Dobrého pastýře, Galerie Kabinet, Galerie mladých, prohlídková trasa Staré radnice včetně vyhlídkové věže)
- Pasy jsou k dostání v pokladnách jednotlivých muzeí a zúčastněných subjektů, postupně by měly být k dostání v hotelích, vybraných cestovních kancelářích a na dalších místech.
- Pasy mají platnost do konce tohoto roku. Podle zájmu Brňanů a návštěvníků Brna pak bude rozhodnuto o dalším osudu projektu.

DIETRICHSTEINSKÝ PALÁC



Dietrichsteinský palác na Zelném trhu v Brně zaujímá významné místo v architektuře doby barokní na Moravě. Nechal jej postavit v letech 1614-1618 olomoucký biskup **kardinal František Dietrichstein** jako jedno z rodových sídel. Domněnka, že pro stavbu zhotovil plány italský architekt Giovanni Giacomo Tencalla, se dnes považuje za málo pravděpodobnou. Důkladnou přestavbu paláce z doby před rokem 1748 připomíná vstupní portál a vestibul.

Reprezentativní budova hostila za českého povstání roku 1620 „Zimního krále“ Friedricha Falckého a roku 1748 císařovnu Marii Terezii. V říjnu 1805 v Dietrichsteinském paláci pobýval ruský vojevůdce M. I. Kutuzov, jak o tom informuje pamětní deska.

Adaptace paláce pro potřeby justičních úřadů v roce 1837 a další postupné úpravy znehodnocující jeho barokní podobu, vyvrcholily roku 1928 provedením nástavby třetího patra na hlavním křídle do Zelného trhu. To už Dietrichsteinský palác sloužil převážně výstavním účelům Moravského zemského muzea, pro které byl zakoupen roku 1911. Při památkové rekonstrukci paláce v 80. letech 20. století byla nástavba snesena, exteriér stavby připodobněn baroknímu stavu a její vnitřní dispozice přizpůsobena modernímu muzejnímu provozu, který mohla veřejnost zhlédnout od října roku 1991.

Adresa:

Dietrichsteinský palác,
Zelný trh 8, 659 37, Brno
telefon: 542 321 205, klapka 280,
fax: 542 212 474

STÁLÉ EXPOZICE

- **Zaniklý život na Moravě** - expozice je věnována paleontologii Moravy a objasňuje průběh a rozmanitost vývoje živočišné a rostlinné říše během trvání jednotlivých geologických ér. Kromě originálních nálezů zkamenělin zahrnuje i modely, dioramata a rekonstrukce vyhynulých organismů. Oživením pro návštěvníky expozice je možnost zhlédnout tematicky zaměřené populárně naučné videosnímky. Školní skupiny mají navíc k dispozici různé testy, hry a kvízy.
Lektorská služba: 542 321 205, klapka 221. (Geologicko-paleontologické oddělení)
- **Pravěk Moravy** - expozice podává přehled vývoje osídlení Moravy od prvních stop člověka na moravském území až po období před vystoupením Slovanů, tj. v časovém úseku zhruba 800 000 let př. n. l. do poloviny 6. st. n. l. Exponáty jsou prezentovány jednak v chronologickém sledu ve vitrinách věnovaných jednotlivým vývojovým etapám a kulturám, jednak v tematických celcích, umožňujících představu o lidských činnostech a způsobu života v tom kterém období. Kromě těchto větších celků a skupin jsou některé významné nálezy prezentovány jako solitéry (depot měděných hřiven z Blučiny, nálezy zlatých předmětů z různých lokalit, bronzové kování konvice z Brna-Maloměřic).
Lektorská služba: 542 321 205, klapka 254, e-mail: galeta@sci.muni.cz
(Archeologický ústav)

- **Velká Morava** - expozice dokumentuje vývoj slovanského osídlení Moravy s přihlédnutím k okolním oblastem v rozmezí 6. až 10. století. V úvodní části je rekonstrukce žárového hrobu s popelnicemi pražského typu pod mohylovým náspem. V centru expozice je klenotnice s nejznámějšími a nejkrásnějšími skvosty velkomoravského klenotnictví ze Starého Města u Uherského Hradiště, z Mikulčic a Břeclavi - Pohanska. Vedle drobných nálezů seznamujících návštěvníka s každodenním životem starých Moravanů, s vyspělostí řemeslné výroby, se způsobem obživy a úrovní vojenství si dále pozornost zaslouží velký model hradiska v Mikulčicích, rekonstrukce klenotnické dílny ze Starého Města a z téže lokality originální dřevěné bedněné studny. Zájem poutají také modely velkomoravských kostelů. Expozici uzavírá symbolický odkaz Velké Moravy, dobové písemné prameny o příchodu byzantské mise na Moravu r. 863 i známé napomenutí krále Svatopluka svým synům, hovořící o nutnosti soudržnosti a svornosti mezi nimi.

Lektorská služba: 542 321 205, klapka 254, e-mail: galeta@sci.muni.cz
(Archeologický ústav)

- **Morava ve středověku** - expozice prostorově navazuje na expozici Velká Morava, proto je její úvod věnován základní charakteristice změn, které nastaly zánikem Velkomoravské říše. Druhá část podává základní charakteristiku období 14.-15. století. Dominanty v této části tvoří interiér jizby venkovského domu, interiér zemanské tvrze a inventář venkovské domácnosti včetně stavebního vybavení, řemeslnických nástrojů a zemědělského nářadí. Šlechtické prostředí charakterizují předměty spojené s výstrojí a výzbrojí šlechtice a vybavení panských sídel.

Lektorská služba: 542 321 205, klapka 254, e-mail: galeta@sci.muni.cz
(Archeologický ústav)

- **Svět nerostů** - expozice je rozdělena na tři navazující celky, které seznamují návštěvníka s nerosty a horninami s důrazem na mineralogicko-petrografické poměry Moravy a Slezska. Úvod je věnován fyzikálním a chemickým vlastnostem nerostů a je zakončen informacemi o stavbě Země a jejím postavení ve sluneční soustavě. Hlavní část expozice seznamuje se vznikem jednotlivých hornin a na ně vázaných nerostů. Zde můžeme obdivovat bohatství nerostné přírody Moravy a Slezska. V této části je umístěn trezor s drahými kameny a v následujícím prostoru ukázky praktického využití nerostných surovin naší oblasti. V závěru expozice jsou systematicky řazeny nerosty a horniny včetně zajímavých přírodních skel - tektitů a vltavinů.

Lektorská služba: 542 321 205, klapka 217. (Mineralogicko-petrografické oddělení)

- **Památník Prof. Karla Absolona** - památník přibližuje život a dílo Karla Absolona (1877-1960), významného archeologa, geografa a speleologa, dlouholetého pracovníka Moravského zemského muzea a profesora Karlovy univerzity v Praze. Hlavní část památníku tvoří jeho rekonstruovaná pracovna. (Ústav Anthropos)
- Dětské muzeum (PaedDr. Zdeňka Poláková)

BISKUPSKÝ DVŮR



Tento různorodý soubor budov obestupující ze tří stran parkově upravené nádvoří, se rozkládá v historické části Brna, pod katedrálním kostelem sv. Petra a Pavla). Původně gotickou stavbu probostství brněnské kapituly koupil roku 1588 olomoucký biskup Stanislav Pavlovský (odtud „Biskupský dvůr“) a pro nového majitele ji důkladně přestavěl italský stavitel Antonio Gabri. Úpravy po roce 1600 dokončil nástupce biskupa Pavlovského kardinál František Dietrichstein. Z nejstarší stavební etapy je dochována hranolová věž a budova s částečně obnaženým režným cihlovým zdivem a úzkými lomenými a obdélníkovými okny. Pozdně gotická je kaple v druhém patře věže, na jejichž stěnách jsou výjevy ze života svatých. Pro renesanční fázi je výmluvné podloubí a jednopatrová arkádová lodžie. Moravské zemské muzeum získalo v Biskupském dvoře své první sídlo roku 1818, tedy rok po svém založení. Pro jeho potřeby bylo přistavěno v 80. letech 19. století tzv. d' Elvertovo křídlo s balkónovým portálem, pocházejícím ze zbořeného paláce Mitrovských na náměstí Svobody. Z tohoto náměstí bylo v roce 1858 přeneseno i sousoší z Merkurovy kašny od Ignáce Bendla, umístěné uprostřed nádvoří Biskupského dvora. Pozdější rozsáhlé stavební úpravy, dokončené roku 1963, již podstatně nezměnily celkovou tvářnost Biskupského dvora.

Adresa:
Muzejní 1, Brno,
telefon: 542 321 205, kl. 282

STÁLÉ EXPOZICE

- **Fauna Moravy** - expozice představuje zástupce obratlovců žijících na území Moravy. Jednotlivé druhy jsou prezentovány v biologických skupinách ve svém přirozeném prostředí - biotopu (diorama tetřevů, sov, dropů, jelenů, srnčí zvěře, lišek, divokých prasat). Kromě informativních textů jsou připojeny mapky rozšíření s fotografiemi zvířat a prostředí, v němž žijí. Oživením expozice jsou magnetofonové nahrávky hlasů vybraných druhů ptáků a tři velká sladkovodní akvária s druhy ryb, které obývají naše toky a vodní nádrže. Tvůrci pamatovali na možnost a požadavky výuky zařazením speciálních oddílů (tahy ptáků, zastoupení dominantních druhů, změny a odchylky vybarvení, přehledná kolekce bahňáků, kachen a dravců s vyznačením rozlišovacích znaků). Zdůrazněno je rovněž nejaktuálnější téma dneška - ochrana přírody s ukázkami změn prostředí a tím i ohrožení mnoha druhů.
Lektorská služba: 542 321 205, klapka 235. (Zoologické oddělení)
- **Akvárium sladkovodních ryb**
- **Modely hub J. Rulíška s houbařskou poradnou**
Otevřeno:
pondělí 9.00-12.00, 13.00-18.00 hodin
úterý a pátek 9.00-12.00, 13.00-16.00 hodin
- Historický sál - koncerty, přednášky a jiné kulturní akce. Houbařská poradna (RNDr. Vladimír Antonín)

DĚTSKÉ MUZEUM

PROGRAMY PRO DĚTI

otevřeno:

úterý - sobota od 9 do 17 hodin

Od 1. září 2005 pro veřejnost ve všední dny pouze od 14.00 hod., dopoledne jsou rezervovány pro školy.

sobota 9 až 17 hod. pro veřejnost

informace a objednávky: tel.: 542 214 438,

542 321 205/271, 274

VÝSTAVY



MISTR PALETY SVĚTŮ

tabule
r



TÝDEN DĚTÍ S MZM - 15. ročník, 2005



FAUNA MORAVY



ZOOLOGICKÉ ODDĚLENÍ

Kontakt:

Zelný trh 6,
659 37, Brno
tel.: 542 321 205 kl. 233, 234, 235, 236
e-mail: zoologie@mzm.cz

Pracovníci:

Vedoucí:

- **RNDr. Miroslav Šebela, CSc.**, ornitologie, teriologie, herpetologie, batrachologie, kl. 233, e-mail: msebela@mzm.cz

Zaměstnanci:

- **RNDr. Helena Sutorová** - kurátor, batrachologie, ichtyologie, ornitologie, archiv oddělení, kl. 236, e-mail: hsustrova@mzm.cz
- **ing. Václav Prášek** - kurátor, ichtyologie, ornitologie, kl. 236, e-mail: vprasek@mzm.cz
- **RNDr. Milada Janoušková** - lektorská činnost, knihovna, kl. 235, e-mail: mjanouskova@mzm.cz
- **Jaroslav Bašta** - preparátor, kl. 234
- **Miroslav Vlasák** - preparátor, kl. 234
- **Tomáš Kučera** - preparátor, provoz akvárií, kl. 234
- **Jana Pavlíčková** - lektorka, zoologický depozitář v Budišově (sezónně)
- **Marie Krátká** - lektorka, zoologický depozitář v Budišově (sezónně)
- **Marcela Karasová** - lektorka, zoologický depozitář v Budišově (sezónně)

Charakteristika oddělení:

Fauna Moravy - Vertebrata

Trvalé aktivity oddělení:

- knihovna - přístupna veřejnosti v pracovní dny 9 - 14 hod.
- studijní možnosti - zoologický depozitář na zámek v Budišově, každoročně květen - září

Stálé expozice:

- Fauna Moravy
- Zoologický depozitář na zámku Budišov

Publikace, periodika vydávaná oddělením:

- Miroslav Šebela: Orinocký deník
- Miroslav Šebela: Betlém – naděje lužní krajiny
- Miroslav Šebela: Galapágy
- Miroslav Šebela: Dunajská delta
- Miroslav Šebela: Střelecká bažinka – oáza žabího bratrstva

ZÁMEK BUDIŠOV



Adresa:

Budišov u Třebíče,
telefon na průvodkyni:
737 823 873
568 875 198 zámek

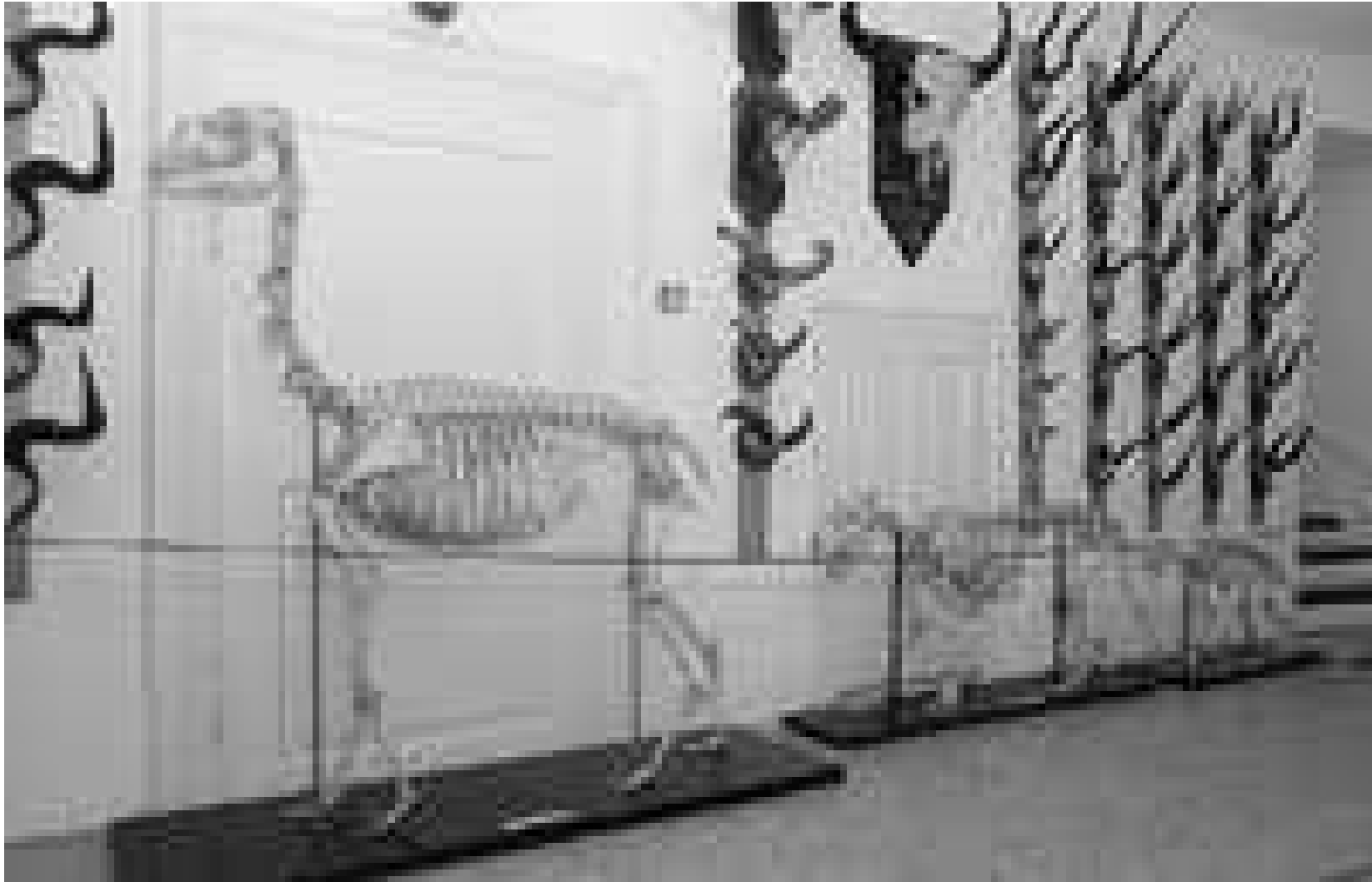
Zámek stojí na místě původní vodní tvrze ze 13. stol., přebudované v 16. stol. na renesanční zámek. Dnešní podobu získal za výrazné přestavby v honosné barokní letní sídlo ve 20. letech 18. stol. za hr. Paarů. V téže době byl kolem zámku zřízen park s bohatou sochařskou výzdobou.

MZM zámek získalo do správy v roce 1974 a po rozsáhlých úpravách zde vybudovalo depozitáře přírodovědných oddělení. Veřejnosti přístupná část zoologického depozitáře představuje nejstarší kolekce vycpanin ptáků, savců, ryb i obojživelníků ze sbírkového fondu oddělení doplněné trofejemi z loveckých výprav do Afriky, Asie a Kanady.

Z nových přírůstků je v zámeckém depozitáři uložen materiál získaný během studijních sběrných cest do oblasti delty Dunaje v letech 1979-1990, na Kubu (1987), do Jakutska (1991) a Jižní Ameriky (1994-1998).

Sbírkový materiál jsou doplněny ukázkami zástupců několika skupin bezobratlých živočichů - mořských hub, žahavců, koryšů, měkkýšů, červů a ostnokožců.

ZPŘÍSTUPNĚNÝ ZOOLOGICKÝ DEPOZITÁŘ - BUDIŠOV



V expozici savců upozorňujeme především na špičkově provedené exponáty velkých šelem (lev, tygr, gepard, medvěd hnědý i lední). Jsou zde i zástupci všeobecně známých druhů sudokopytníků (srnec, daněk, kozorožec, koza bezoárová, prase divoké) a našich malých savců (liška, jezevec, kuna, tchoř, lasička, ježek, krtek). Pozornost jistě upoutají i atraktivní ptakopysk, ježura a vačice, podobně jako zástupci primátů (orangutan, šimpanz, chápan, gueréza) vč. poloopic (loriové, outloni).

Rybáře jistě zaujme prakticky kompletní sbírka našich ryb.

Ostatní skupiny obratlovců v muzejních zoologických sbírkách reprezentují např. žraloci (kromě jiných velmi vzácný žralok nosatý z hlubin Japonského moře), rejnok, bahník, platýs, mečoun, z obojživelníků ropucha obrovská, rohatka brazilská z povodí Amazonky, listovnice stromová nebo skokan volský, největší skokan ze Severní Ameriky chovaný na farmách jako zdroj žabích stehýnek pro labužníky. Plazy zastupuje několik druhů želv včetně karety a želvy sloní, aligátor, krokodýli, leguáni a varani, z hadů např. hroznýš, kobra, korálovec a chřestýš.

Samostatné sály v zámeckém depozitáři jsou věnovány např. sbírce koster a lebek nebo souboru více než 150 druhů raků a krabů. Kromě známých poustevníčků, krabů houslistů a mnoha dalších menších druhů jsou zde zastoupeni i ti největší - humr, langusta a velekrab japonský, který žije v hloubkách od 50 do 400 m a rozpětí předních končetin u samců dosahuje s klepety 4-5 m.

Sbírku doplňují ukázky dalších druhů bezobratlých, najdete zde např. mořské houby, žahavce (laločnice, pérovník, polypi, medúzy, koráli) a červy (tasemnice, škrkavka, vrtejš). Bohatá kolekce ulit a lastur mořských měkkýšů je doplněna ukázkami ostnokožců (hvězdice, ježovky, sumýši) a nejprimitivnějších představitelů kmene strunatců (sumky, salpy). Z korýšů jsou zde vystaveni např. žábřonožka, listonoh, lasturnatka, svijonožec, z členovců pavoukovci, stonožky a mnohonožky.

PROČ JÍT PRÁVĚ DO MZM? (klady a výhody)

- umístění muzea v centru Brna (blízkost hlavního nádraží pro mimobrněnské školy)
- nízké vstupné (slevy pro studenty, pro skupinu), muzejní pas
- možnost výkladu odborníka (přednáškový sál, video)
- 2 sály se židličkami
- možnost zakoupení odborných publikací
- knihovna s odbornou literaturou



PROČ PRÁVĚ DO MZM NEJÍT?

(zápory a nevýhody)

aneb na co jsme krátcí, ale můžeme poradit a co můžeme v rámci svých možností změnit sami

- celoroční zvýhodněná vstupenka
- lepší upoutávky na dočasné/sezonní expozice (přilákání stálejších návštěvníků, např. brněnských škol)
- přehlednější uspořádání místností s prodejními předměty (lepší prodej – peníze, reklama)
- málo míst k sezení, které by se mohly využít k odpočinku (k výkladu)

- nedostatky v popisech exponátů (nepřehledné, nejednotné, nevýrazné, přehozené popisky, velmi složité texty pro žáky základních a mnohých středních škol...)
- ✓ ve velkých vitrínách by bylo vhodné přiřazení čísel přímo k daným exponátům, jednotné popisky
- ✓ muzeum by mohlo vydat brožuru zjednodušených textů pro ZŠ
- ✓ učitel si může vytvořit před návštěvou zjednodušené texty sám
- velké neútulné místnosti
- ✓ na prázdných stěnách by mohly být pověšeny dětské obrázky (př. PTÁCI – ptáci,...) nebo fotky zvířat v jejich přirozeném prostředí – soutěž pro školy nebo jednotlivce
- ✓ veselejší barvy stěn (vodní prostředí, les,...) – soutěž pro školy, ZUŠ (dobrovolníci)
- ✓ hlasy zvířat (navození příjemné atmosféry)

POUŽITÉ PRAMENY

www.mzm.cz

VYPRACOVALY:

Soňa Božková

Iva Hlobilová

Irena Hrachová

Martina Kokošínská

Lenka Mrhačová

Leona Pokorná

Kateřina Slavičková

Lucie Smékalová

Hana Šujanová