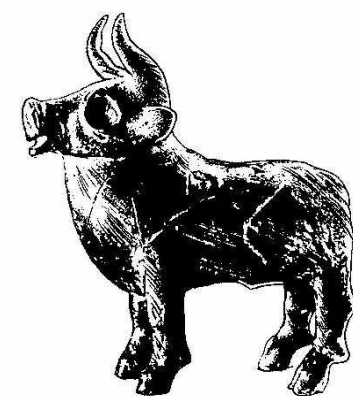


MASARYKOVA UNIVERZITA  
Pedagogická fakulta

*KATEŘINA ZELENKOVÁ*  
*2. ročník*  
*obor: učitelství pro 1. stupeň*  
*KOMBINOVANÉ STUDIUM*

## **BÝČÍ SKÁLA**

*seminární práce*



Babice nad Svitavou  
Leden 2008

<b>Téma:</b>	Býčí skála
<b>Cíl:</b>	Seznámit žáky s historií Býčí skály a objevy uskutečněnými v jeskyni
<b>Kompetence:</b>	kompetence k učení kompetence k řešení problémů kompetence komunikativní kompetence pracovní kompetence sociální a personální
<b>Dovednosti:</b>	žák vyhledává a třídí informace na základě jejich pochopení, propojení a systematizace  žák operuje s obecně užívanými termíny, symboly a znaky, uvádí věci do souvislostí, propojuje do vyšších celků poznatky z různých vzdělávacích oblastí a na základě toho si vytváří komplexnější pohled na matematické, přírodní a společenské jevy
<b>Klíčové pojmy:</b>	Moravský kras, Býčí skála, speleologie, archeologie, nacisté, halštatská doba, trepanace, železo, bronz
<b>Délka programu:</b>	1 den aktivity týkající se Býčí skály (čtení, vyhledávání informací, práce s pracovními listy) 1 den vycházka k Býčí skále
<b>Metody a formy:</b>	skupinové čtení práce s pracovním listem
<b>Pomůcky:</b>	pracovní listy obrázky a turistická mapa
<b>Návaznosti na jiné předměty:</b>	tělesná výchova pracovní vyučování matematika hudební výchova prvouka

# Býčí skála

Halštatské pohřebiště, na kterém nalezlo smrt přes čtyřicet mladých panen s doklady o provedení trepanace – násilného otevírání lebek? Továrna a tajné prostory obývané nacisty? Místo s nejstarší jeskynní kresbou v Česku?

Pojďte prozkoumat oblast legendami opředené Býčí skály, skály, která se nachází ve střední části Moravského krasu.



## Objevy v jeskyni

Objevy svědčily o osídlení už v letech 100 000-10 000 př. n. l. Ve starší době kamenné to byli lovci medvědů, později lovci mamutů a nakonec lovci sobů. Při těžbě jeskynního písku v 60. letech 19. stol. byla náhodně nalezena malá bronzová soška býka s železnými doplňky, která je datována do doby železné, tzv. halštatské.

Výzkumu jeskyně se věnoval Jindřich Wankel. Objevil dvě velká žároviště (místa, kde bývala ohniště), velké množství lidských a zvířecích kostí, i celé kostry lidí. Uprostřed u ohniště stál malý oltář, na němž ležela polovina lebky a dvě useknuté ženské ruce ozdobené šperky. Kolem oltáře se nalézalo asi čtyřicet celých lidských koster. Tyto kosti patřily pouze mladým lidem a že většina koster byla ženských (mužské byly údajně jen čtyři).

Objevil také plno dalších předmětů - čelenky, prsteny, náramky, náhrdelníky ze zlata, bronzové a železné spony a náramky, skleněné a jantarové perly a různé jiné ozdoby. Kromě toho zde byl nalezen celý soubor zbraní - různé typy dýk, kopí, seker, hrotů oštěpů, ale i bronzová přilba, kus bronzového pancíře, chrániče prsou... Našly se zde i předměty běžného života - součásti koňských postrojů, součásti čtyřkolových vozů, železné obruče kol, bronzové kování, hliněná závaží, mlýnská kola, bronzové i železné nože, škrabadla a velké množství kusů nádob (údajně zde bylo nalezeno 300 kusů keramických nádob, kotlík s pohyblivými držadly, cedník s reparovanou stěnou). V zadní části jeskyně byla objevena také celá kovářská dílna a dvě železné sekery.

Zdejší nález, který spadá asi tak do doby halštatské, byl velice často označován jako "nález století".



### **Co se vlastně stalo v Býčí skále?**

Dodnes archeologové nevědí, o co v této jeskyni vlastně šlo.

J. Wankel vytvořil hrůznou teorii - prý šlo o pohřeb nějakého mocného velmože, který zde byl spálen i s pohřebním vozem ve velikém dřevěném srubu. Při tomto pohřbu údajně došlo i ke krvavým obětem. Velmožský doprovod mladých žen byl zavražděn. Některým dívkám prý dokonce byly useknuty ruce nebo se z jejich lebek vyráběly poháry...

Jiný vědec přišel s názorem, že se ve zdejší jeskyni usídlili uprchlíci a že si zde postavili i svá přechodná sídla. Byli však dostiženi nepřáteli a krvavě pobiti. Poukazoval na to, že se zde našly i zbytky kovářské dílny. Podle něj šlo tedy o skupinu kovářů, která byla přepadena zdejšími obyvateli. Dále se také uvažovalo, že šlo o skupinu obchodníků, která se tu zastavila, nebo že šlo o velké obětiště či o nějakou krevní mstu.

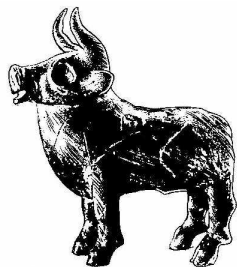
Rakouští a čeští odborníci došli k názoru, že se zde schovala skupina lidí. Nedošlo tu však k žádnému hromadnému vyvraždění, ale ke katastrofě. Protože v jeskyni, se používala ohniště, začaly se zde pomalu hromadit plyny. Poté došlo k výbuchu, při kterém se dokonce zřítil strop jeskyně.

### **Býčí skála za 2. světové války**

Za druhé světové války bylo německou armádou v Moravském krasu postupně barbarsky přeměněno na podzemní továrny pět jeskyní, v Býčí skále se vyrábět nikdy nezačalo. Jeskyně však byla poničena. Němci také nechali vystřílet a vykopat druhý (spodní) vchod, kterým chtěli zabránit, aby voda při povodni nevníkla do jejich továrny. Předsíň Býčí skály si od konce války už zachovala stejnou tvář. Zadní část prostoru je pokryta betonovou vrstvou a zbytek podlahy je pevně udusán, stěny zarovnané po odstřelech.

## PRACOVNÍ LIST Č. 1

*Přiřaďte k obrázkům název a místo nálezů:*



.....  
.....

.....  
.....

.....  
.....

Velkomoravský kříž, Věstonická Venuše, Soška býčka, Mikulčice, Býčí skála, Dolní Věstonice

*Ke každému pojmu najděte v odborných knihách alespoň 3 věty. Můžete použít také internet.*

Doba halštatská

Speleologie

Archeologie

*Pokuste se zjistit co nejvíce informací o těchto kovech. Který z nich byl znám dříve?*

bronz

železo



## PRACOVNÍ LIST Č. 2

Vyznačte trasu, jak se dostaneme od naší školy k Býčí skále. Po jaké značce se k Býčí skále dostaneme? (škola se nachází ještě asi 100 metrů na jih od rozcestníku v Babicích nad Svitavou)



## PRACOVNÍ LIST Č. 3

Vyrobte si jeden z pravěkých „hudebních nástrojů“.

### **Chrastítko**

Budete potřebovat:

- ruličku od toaletního papíru nebo kuchyňských utěrek
- malé kamínky
- voskové pastely
- lepicí pásku „kobercovku“

Postup:

Jeden konec ruličky zalepíme lepicí páskou. Ruličku naplníme kamínky. Aby nám nevypadly, druhý konec ruličky opět zalepíme. Náš nástroj si dle vlastní fantazii pomalujeme.

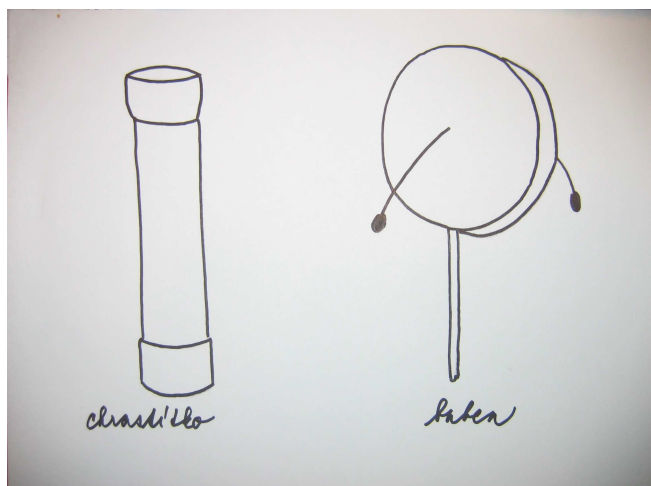
### **Buben**

Budete potřebovat:

- kulatou krabičku od měkkých trojúhelníkových sýrů
- 2 větší korálky
- bavlnku
- jehlu
- tyčku (vařečku)
- barevný papír, tapetu, obrázek...
- lepicí pásku „kobercovku“

Postup:

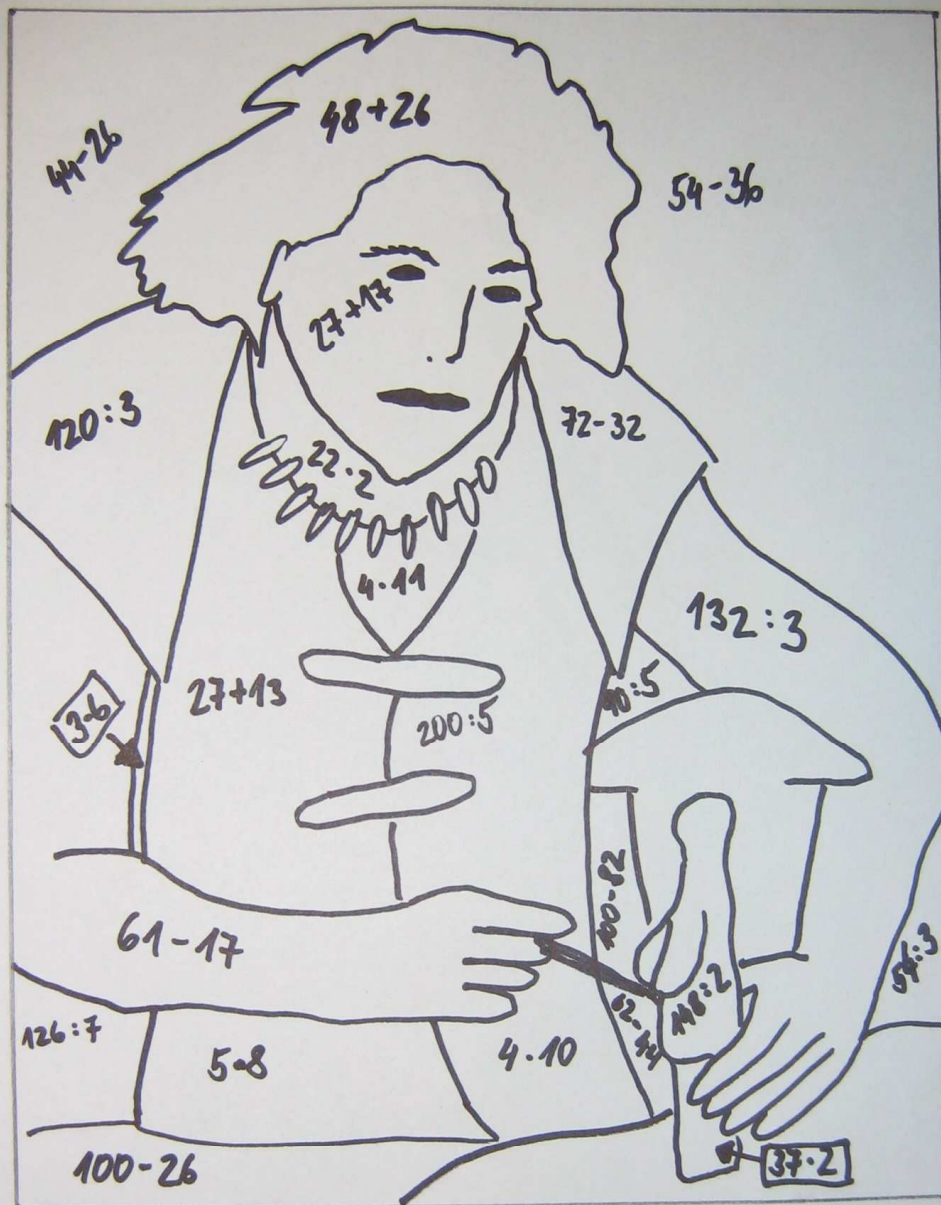
Nejprve polepíme obě strany krabičky. Mezi oba díly krabičky dáme tyčku (vařečku). Prostředkem obou dílů krabičky provlečeme provázek, na každé straně provázku uděláme uzlíky tak, že oba díly krabičky spojíme. Na oba konce provázku (asi 10 – 15 cm od krabičky) uvážeme korálek. Oba 2 díly krabičky slepíme páskou.





# PRACOVNÍ LIST Č. 4

Vybarvěte obrázek dle návodu



Vybarvi polička s výsledky

18  
fialově

40  
hnědě

44  
oranžově

79  
šedě





#### Použitá literatura

V. Podborský: Pravěké dějiny Moravy. Brno 1993

J. Filip: Pravěké Československo (Úvod do studia dějin pravěku). Praha 1948

R. Musil a kol.: Moravský kras - labyrinty poznání. Adamov 1993

A. Bauerová: Zlatý věk země Bójů. Praha 1989

TURISTICKÁ MAPA OKOLÍ BRNA Moravský kras. Edice KČT 1:50 000. 3. vydání 2002.  
(výřez mapy s měřítkem 1:25 000)

Jan Burian - obraz

[www.moravskykras.net/byci-skala.html](http://www.moravskykras.net/byci-skala.html)

<http://www.jankarpisek.cz/art-icles/vaclav-cilek-byci-skala.html>

[http://www.byciskala.cz/\\_frames.html](http://www.byciskala.cz/_frames.html)