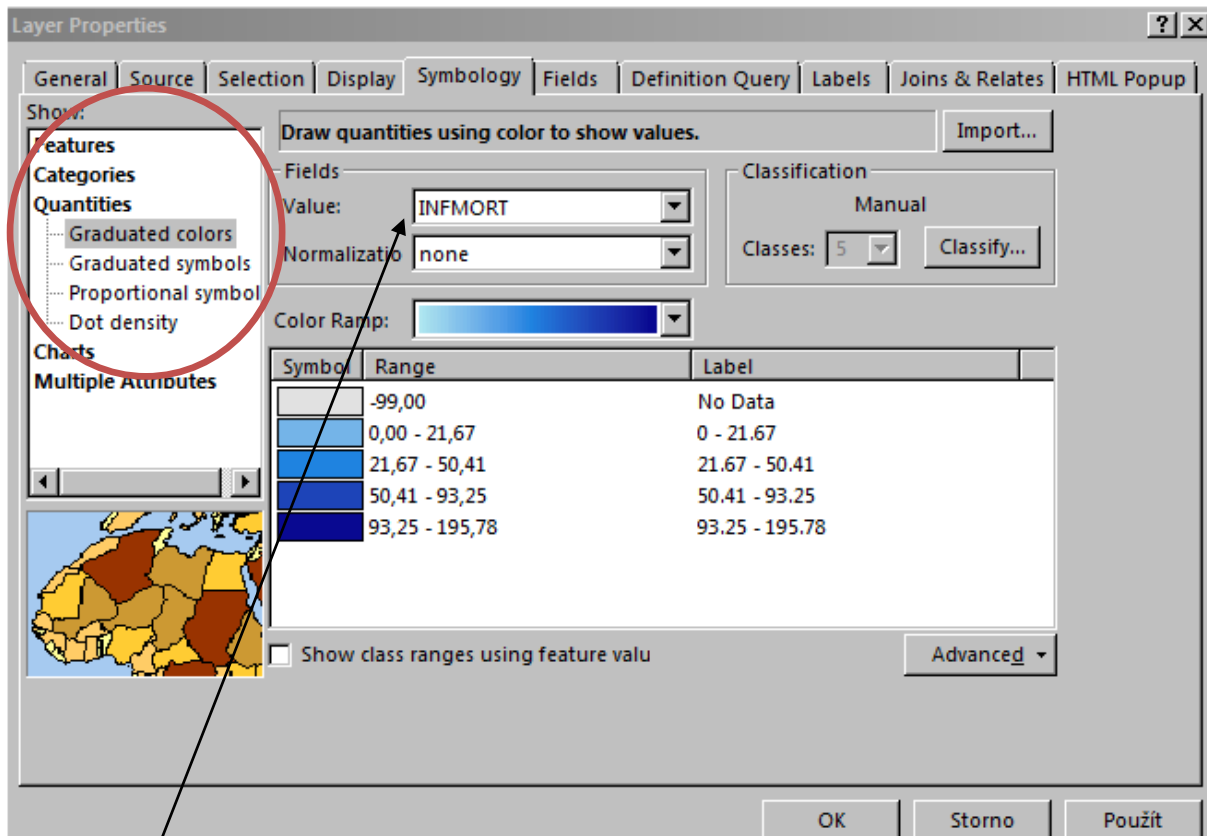


Tvorba kartogramu

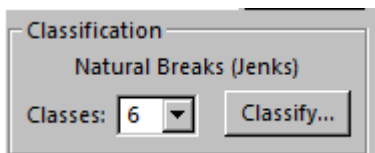
Zopakujte si: Co je to kartogram? Jaká data potřebujeme pro tvorbu kartogramu? Co je pseudokartogram?

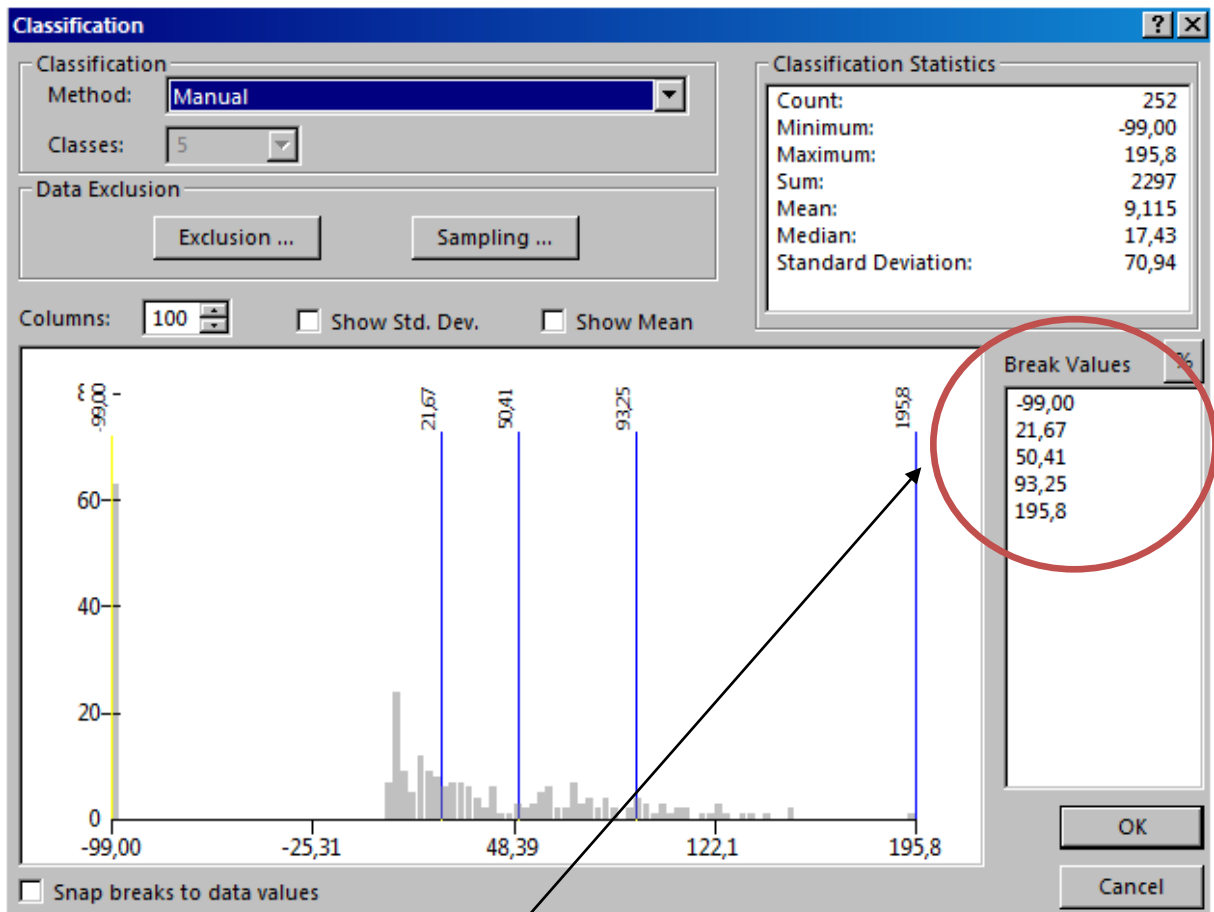
Pro tvorbu kartogramu klikneme pravým tlačítkem na název příslušné vrstvy v Seznamu vrstev a zvolíme **Properties** (Vlastnosti vrstvy). V záložce **Symbology** zvolíme možnost **Quantities – Graduated colors**.



V poli **Value** zvolte tu hodnotu, kterou chcete vykreslit.

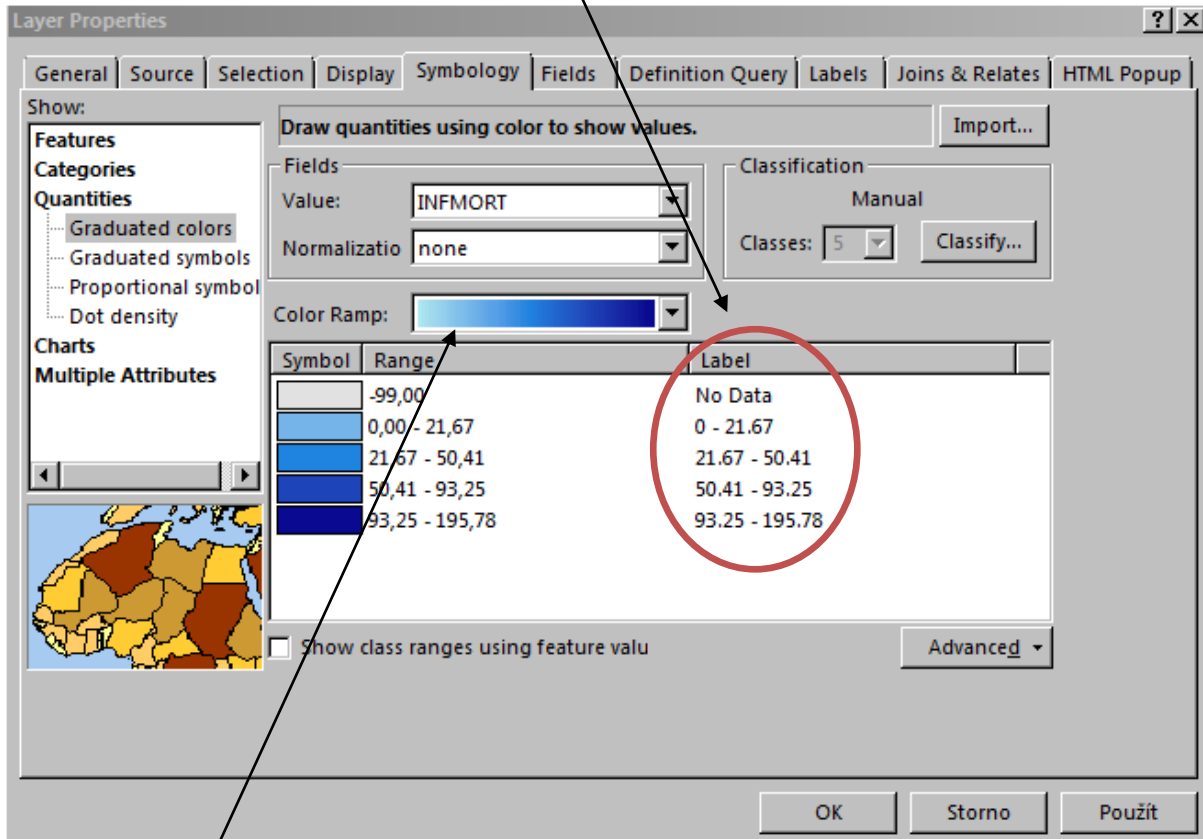
Pole **Classification** umožňuje nastavit počet intervalů (**Classes**), kliknutím na **Classify...** také ruční úpravu intervalů.





Nejdůležitější je pravý sloupec **Break Values**, kde nastavíme jednotlivé hodnoty intervalů. Při nastavování intervalů je nutné dávat pozor, aby nově zvolená hranice nezasahovala do jiného intervalu, proto se často volí postup, že intervaly upravujeme „odspodu“.

Ve sloupci **Label** lze přepsat jednotlivé hodnoty a upravit je. Takto se dané hodnoty zobrazí v legendě. Doporučuji upravovat legendu přímo zde, je to jednodušší postup, než převádět legendu na grafiku a upravovat ji ručně.



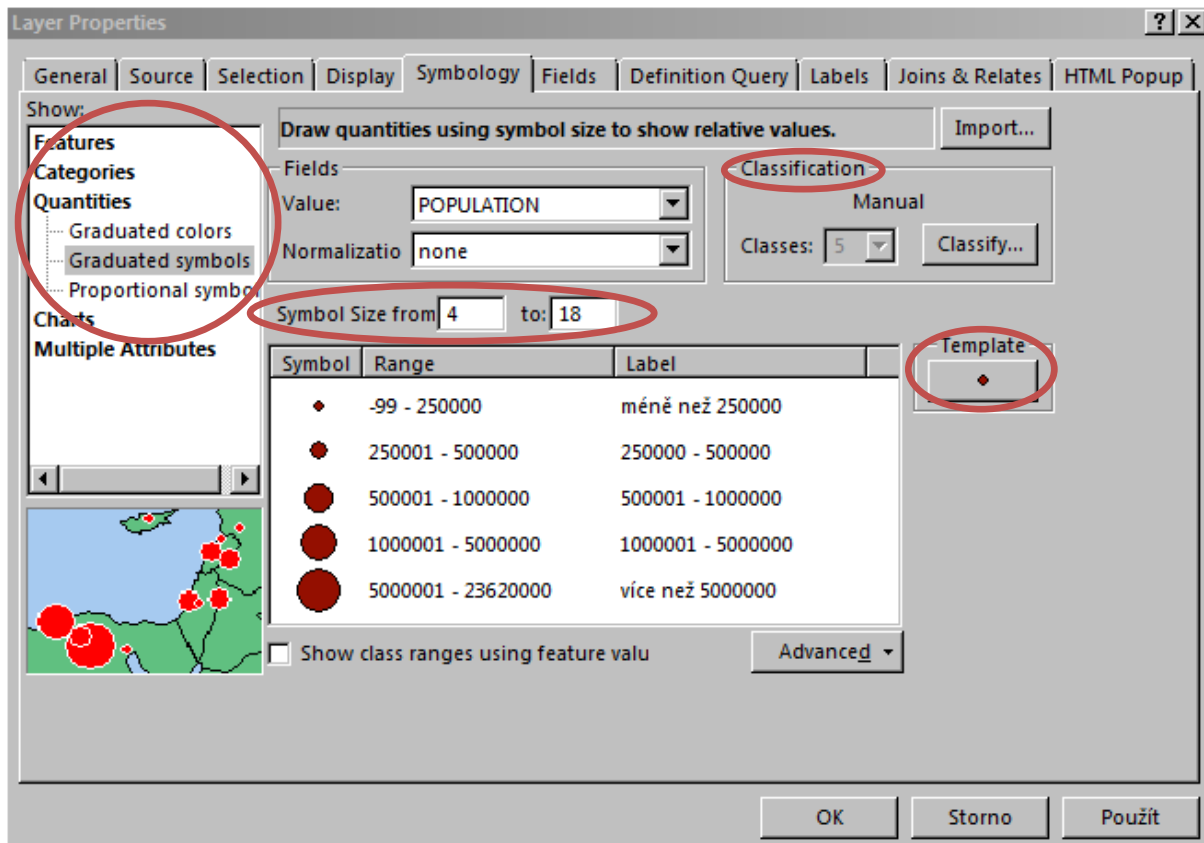
V řádku **Color Ramp** zvolíme barevnou škálu. Kliknutím do pole s barvou můžeme jednotlivé barvy k intervalům upravovat.

Pro hodnotu **neznámá data** většinou používáme šedou barvu!

👉 Vytvořte kartogram z vašich dat.

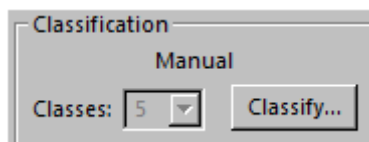
Klasifikace bodů

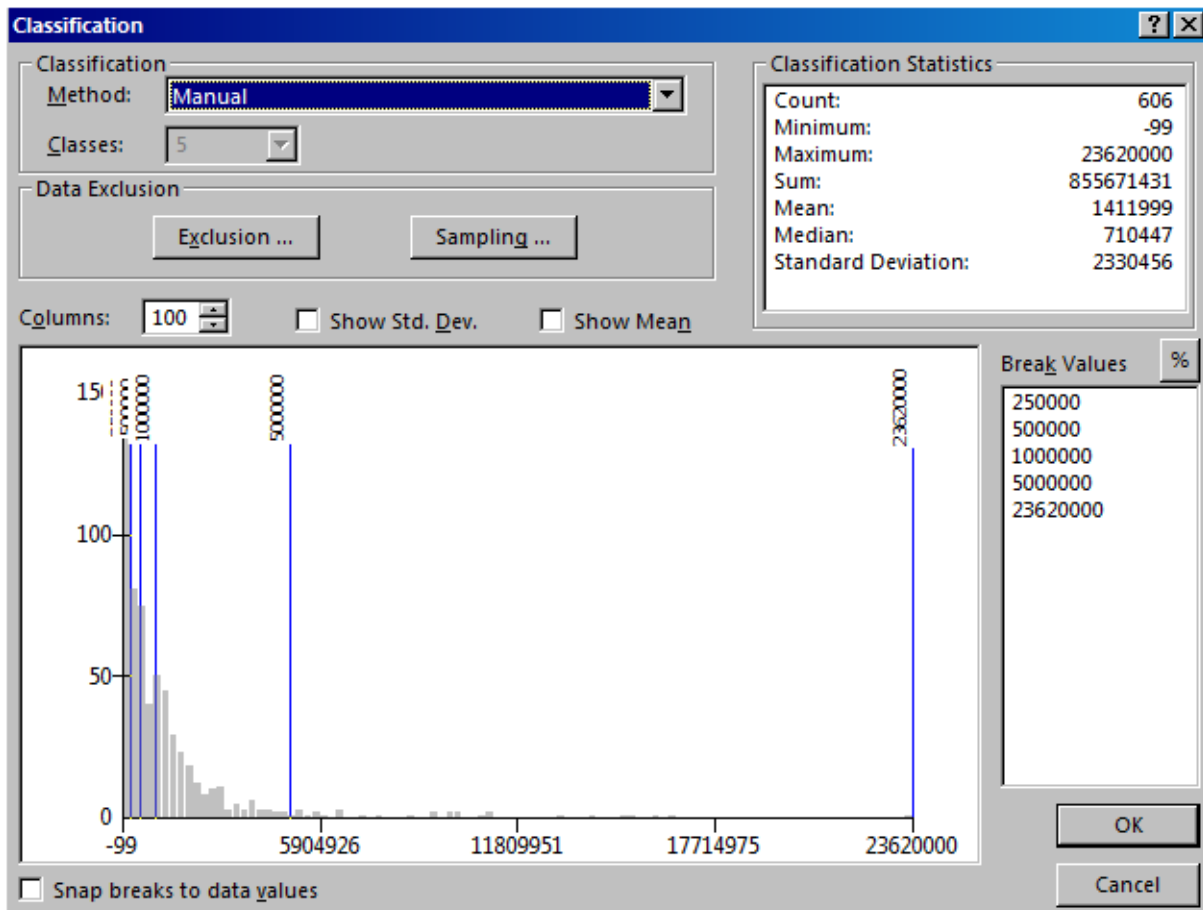
Při tvorbě některých map je zapotřebí klasifikovat body podle velikosti – např. klasifikace sídel podle velikosti. Pro klasifikaci bodů použijeme v **Graduated symbols**



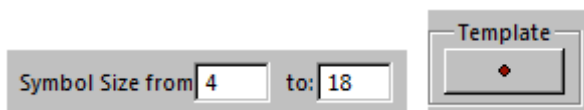
Podobně jako u tvorby kartogramu musíme nejprve nastavit, podle které hodnoty chceme příslušnou vrstvu vykreslit – pole **Value** (v případě ukázky je to POPULATION).

Nastavení intervalů opět provedeme přes Classification – Classify.





Důležité je také nastavit velikost a tvar symbolů:



Tvorba kartodiagramu

Zopakujte si: Co je to kartodiagram? Jaká data takto vykreslujeme? Jaké máme druhy kartodiagramu?

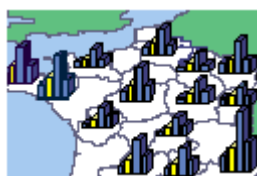
Kartodiagramem rozumíme spojení mapy a grafu. Pro vytváření kartodiagramu zvolíme Charts.

Máme na výběr celkem 3 druhy kartodiagramů/grafů:

koláčový (Pie)



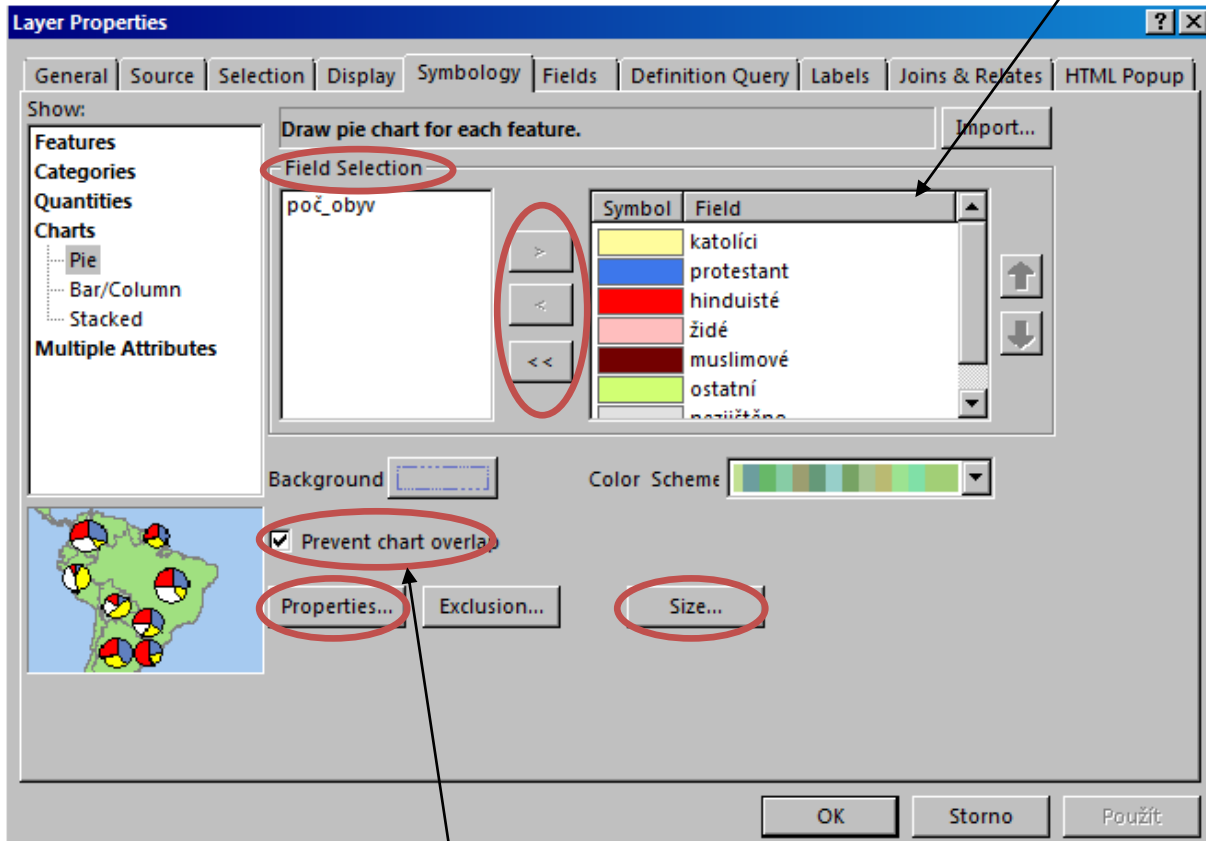
sloupcový (Bar/Column) nebo



skládaný (Stacked):

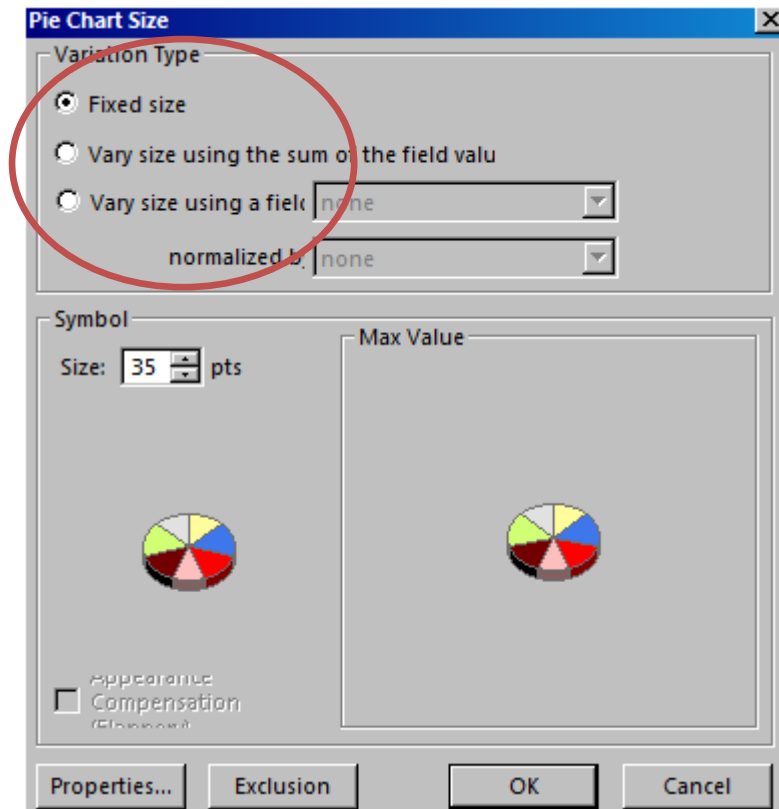


Prvním krokem při tvorbě kartodiagramu je nastavení hodnot, které budou vykresleny. V poli **Field Selection** jsou zobrazeny všechny vrstvy, pro které je možné kartodiagram vykreslit. Označením příslušné vrstvy a pomocí šipek přemístíme ty atributy, které chceme zobrazit – jejich barvu pak upravíme dvojkliknutím na barevný symbol zobrazený před názvem vrstvy.



Zakliknutím zatržítka u **Prevent chart overlap** zajistíme, že se grafy v mapě nebudou navzájem překrývat.

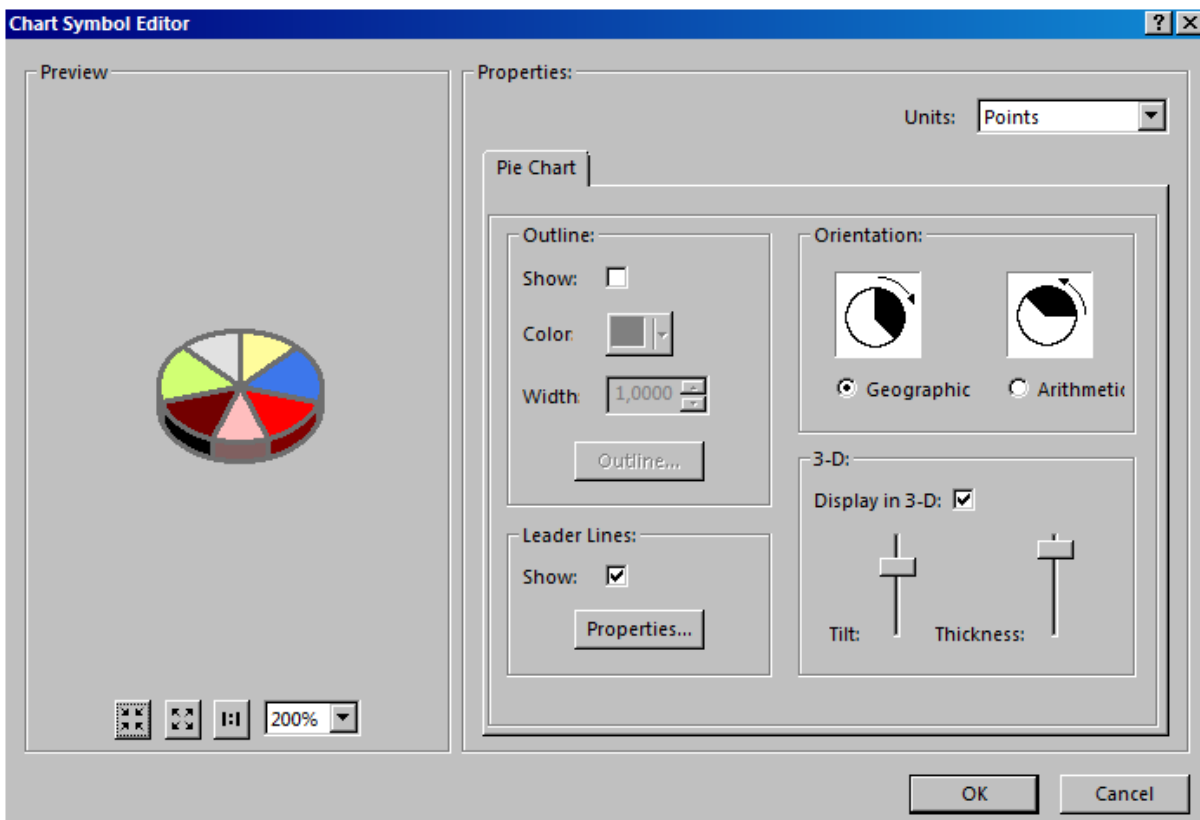
Stisknutím tlačítka **Size** nastavujeme velikost grafu. U sloupcového grafu (Bar/Column nebo Stacked) máme možnost zvolit pouze maximální velikost grafu (Maximal Length). V případě koláčového grafu je těchto možností více:



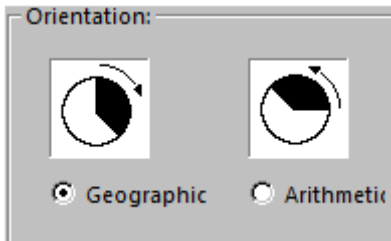
V části **Variation Type** volíme, zda všechny koláče budou mít stejnou velikost (**Fixed Size**) nebo budou velikostně zobrazeny podle jiné hodnoty – například podle počtu obyvatel (**Vary size using a field** – kde nastavíme, které hodnotě má být velikost koláče přizpůsobena)

Ve sloupci **Symbols** volíme maximální velikost koláčového grafu.

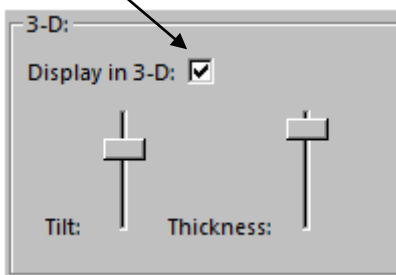
Podrobnější úpravy lze dále provádět přes **Properties**:



V poli **Orientation** nastavujeme orientaci koláče – pro tvorbu mapu je to vždy **Geographic**.



V poli **3-D** zvolíme, jak chceme graf vykreslit. Z kartografického hlediska je nejvhodnější vykreslit graf jako dvojrozměrný. Aby byl graf dvojrozměrný, odklikneme zatržítka u **Display in 3-D**



V prostředí GIS jsou všechny grafy soustředěny do středu daného území (státu). Pokud se nějaký graf rozměrově nevejde do středu, je vykreslen mimo střed území a pomocí **vodící linie** je určeno, ke kterému místu patří. Odkliknutím zatržítka u **Leader Lines – Show** vodící linii z mapy odstraníme.

