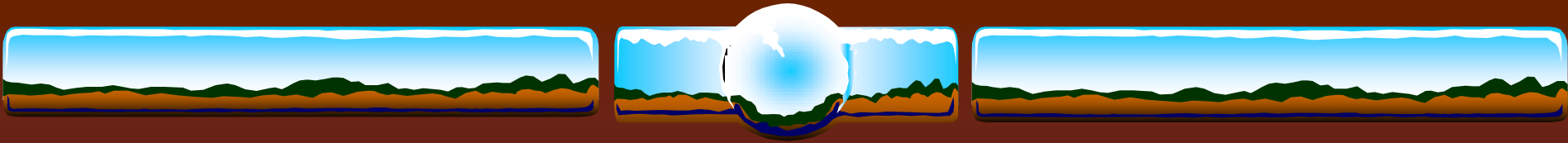




*Paradigmata v dějinách a jejich
vztah k výchově*

*Ego cogito – člověk jako myslící
subjekt*

Jana Skácelová

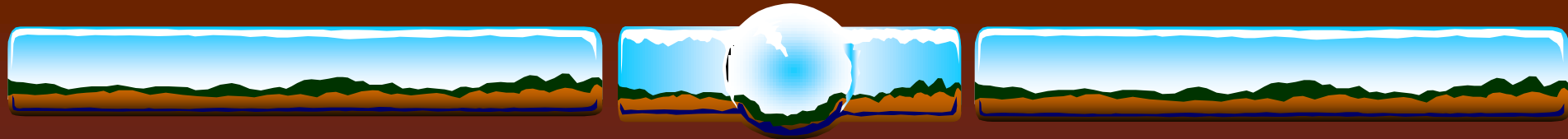


„Mohu říci, že myslím? Tu shledávám, že myšlení patří k mé podstatě. To jediné nemůže být ode mne být odloučeno. Já jsem , já existuji, to je jisté.“

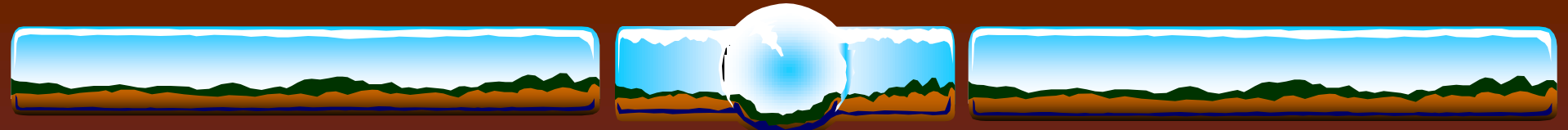
Descartes, R.: Úvahy o první filozofii

„U předchůdců či zakladatelů moderní přírodní vědy je jejich dílo plod ratio, která podle kartesiánských formulí je pojmána jako vlastnictví člověka, jako jeho majetek. Tato ratio je nadřazena věci, při setkání s věcí nenaráží na nic cizího, nýbrž jen na rozvoj sebe samé. Tato ratio může být uzavřenou duší uplatněna jako základní argument pro její pojetí světa.“

Jana Patočka



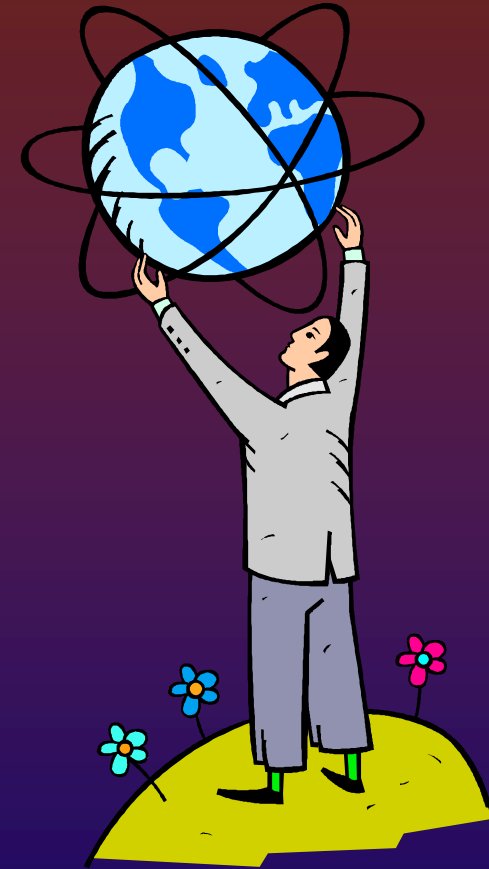
- ❖ Descartes hledá jistotu v poznání, o kterou se může opřít
- ❖ Jisté je to, že myslím nebo také v jiných překladech, že pochybuji
- ❖ Z pojetí subjektu se rodí základní subjekt-objektový vztah světa
- ❖ Věda dává hlavní impulsy tomuto období

- 
- ❖ Z pojetí subjektu se rodí základní subjekt-objektový vztah světa.
 - ❖ Významnou činností je věda, která dává hlavní impulsy tomuto období.
 - ❖ Svět není již kosmos nebo živoucí organismus - , ale MECHANISMUS – skoro jako fungující stroj.
 - ❖ Svět je také označován jako labyrint , ve kterém můžeme zabloudit (představa Descartese, Bacona i Komenského).




Chrámový labyrint dochovaný v katedrále v Chartres, průměr sahá o

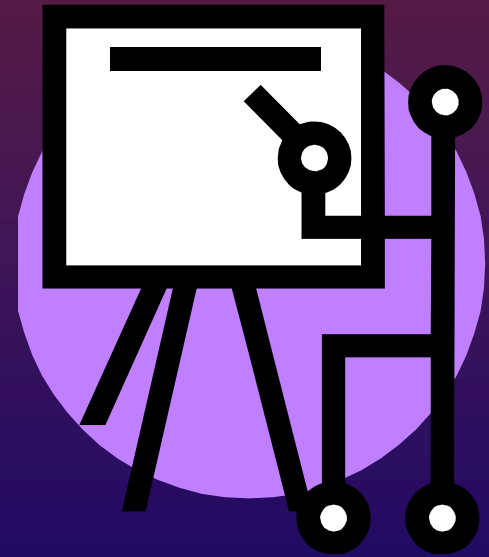
- ❖ Abychom mohli poznávat, musíme mít odstup – distanci a to umožní přehlédnout celek.
- ❖ René Descartes – dualista a rozděluje svět na dvě základní substance – *res cogitans* a *res extensa* – věc myslící a věc rozprostraněná
- ❖ Subjekt je oddělen od objektu, který může nezávisle na sobě pozorovat, zkoumat a poznávat

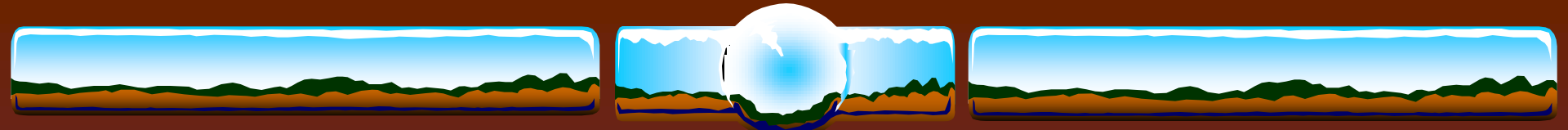


- ❖ Pravda je důležitý požadavek novověku a je jinak pojata než předtím, kde by se hodilo říci, že pravda nás vlastní nebo, že žijeme v pravdě
- ❖ Novověký koncept připisuje pravdu poznávajícímu člověku a považuje ji za výsledek lidské poznávací aktivity
- ❖ Pro člověka je také typické, že je si vědom sebe sama, jako toho, kdo je schopen reflexe.

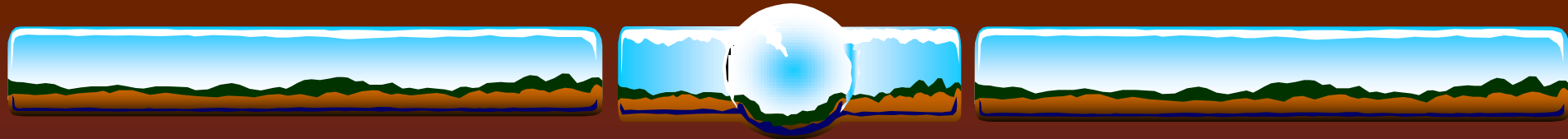


- 
- ❖ Baconův názor :vědění je moc
 - ❖ Lidské myšlení je tedy předmětné a vztahuje se k vnějšímu světu, který je chápan jako souhrn předmětů
 - ❖ Latinské ob-iaceo – znamená přemítám, stavím před sebe. Když to přeženu jde o vztržení věcí a vystavení před člověka, aby je mohl prozkoumat.



- 
- ❖ Mnohé nebezpečí - vše tak může být degradováno jako surovinový zdroj, je tu jen jako objekt pro člověka
 - ❖ Důležité je vědomí sama sebe – sebevědomí
 - ❖ Toto může vést k pragmatismu, manipulaci.
 - ❖ Často je zmiňován problém panství člověka nad světem – jako suveréna a velkým nástrojem je mu věda.





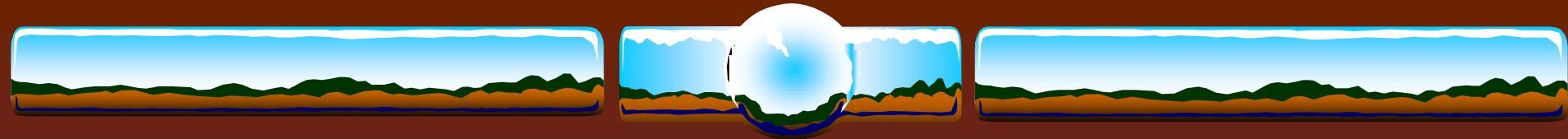
- ❖ V politické sféře je novověký koncept spojen s myšlenkou politických svobod a s tím souvisí výchova – výchova je rozvojem mohutností člověka
- ❖ Výchova směřuje k praktickému pozemskému životu
- ❖ Výchova dobrého občana, gentlemana, uhlazeného obchodníka, spravedlivého a odpovědného a zbožného rodiče

- ❖ Praktické cíle mohou být i cestou spásy.
- ❖ Dílo významného sociologa Maxe Webera: Protestantská etika a duch kapitalismu
- ❖ Podle Webera duch protestantismu a jeho myšlenky podpořily rozvoj kapitalismu.
- ❖ Weberův buržoazní étos povolání
- ❖ Heslo: Přičiň se a Bůh ti požehná, Bůh pomáhá tomu, kdo sám si pomáhá



- ❖ Principy novověkého paradigmatu:
- ❖ Individualismus – jistota je člověk sám, jeho vnitřní identita
- ❖ Cíl výchovy není v pokračování , ale v dosažení něčeho nového , vyššího.
- ❖ Cílem je společenský pokrok
- ❖ Individuální úspěch
- ❖ Akcent na sebevýchovu a vlastní disciplínu.

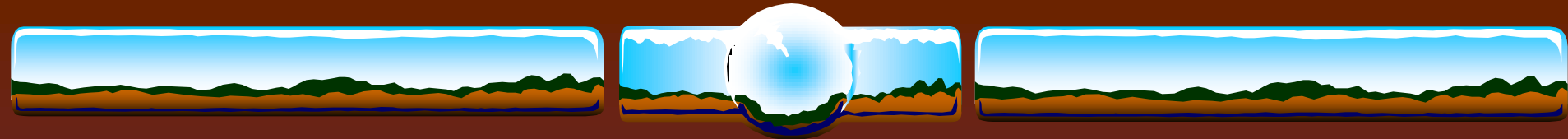




- ❖ Vychovatel (i vychovávaný) má rozpoznat talent a naplnit ho, ale ještě k tomu „zabudovat“ do vychovávaného jakousi vnitřní hnací sílu
- ❖ K tomu Riesmann (Osamělý dav) říká: „ za takových podmínek jsou děti jenom vychovávány místo toho, aby vyrůstaly v lásce“
- ❖ Prestižně pojatá výchova
- ❖ Cíl – vzestup na společenském žebříčku

- ❖ J. A. Komenský a jeho Labyrint světa a ráj srdce
- ❖ Symbolika labyrintu
- ❖ Symbol labyrintu se objevuje v kulturách celého světa a to nezávisle, je mu připisován archetypický význam bludnosti, složitosti a zároveň smysluplnosti související s obrazem životních cest.

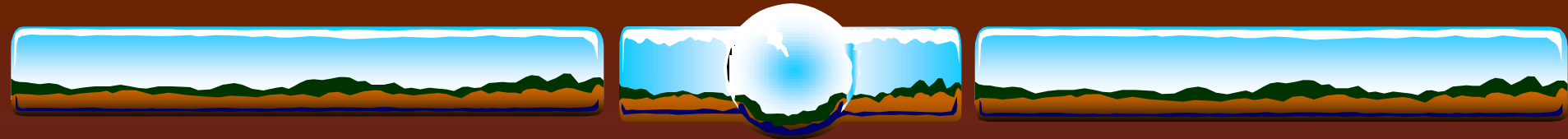




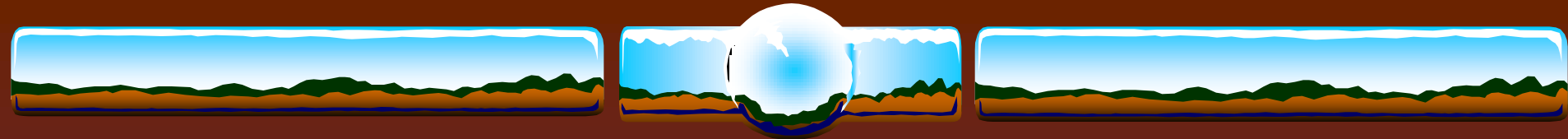
- ❖ Symbol labyrintu se vykládá různě jako návrat do středu, znovuzískání ráje nebo dosažení poznání po zkouškách.
- ❖ Labyrint jako alegorie.
- ❖ Svět viděný očima hledajícího poutníka - člověka a zkreslovaného jeho průvodci.
- ❖ Vševěd-Všudybud a Mámení
- ❖ Symboly brýle mámení, volná uzda

- ❖ Komenského labyrint – je labyrintem zkomoleného lidství (Patočka)
- ❖ Odcizené lidství, jemuž vládne královna Marnost, která si ovšem říká moudrost.
- ❖ Výzva : „Vrat’ se k sobě a zavři dveře“
- ❖ Průvodci – vyhánějí každý záchvat autentičnosti, opravdovosti.





- ❖ Úpadková možnost člověka – zapletení se do sebe, soustředění se na sebe, lhostejnost a nenávisť ke všemu, čím je toto uzavření rušeno (Patočka)
- ❖ Opačná možnost: poutníková cesta labyrintem jako proces spějící k bodu obratu, k „sebezachycení otevřené duše“
- ❖ Cesta z roztríštěnosti, částečnosti, povrchnosti a uhoněnosti ke klidu a rozvaze
- ❖ Patočka i Komenský vidí řešení v přijetí lásky.
- ❖ Přijme-li člověk lásku, ta ho pak může vyvést z labyrintu



- ❖ Svět jest kolo,
 - ❖ Jež se točí,
 - ❖ Prudce chvěje, hlučí, zvučí.
 - ❖ Kdo mu v centrum neusedne,
 - ❖ Zamotá se a vypadne.
-
- ❖ Všichni na jednom velikého světa stojíme
 - ❖ a cokoliv se tu koná, všech se týče.
 - ❖ J. A. Komenský



Otázky:

- ❖ Co favorizuje člověka v řádu bytí?
- ❖ Co je vaším osobním labyrintem?
- ❖ Jak vysvětlíte výzvu: „Vrat’ se k sobě a zavři dveře“?
- ❖ Jaký je labyrint současného světa?