

# Geografie a životní prostředí

(Vybráno z geografických standardů - NGS)

Geograficky vzdělaný člověk si osvojí:

## Jak lidská činnost modifikuje životní prostředí.

**Příklady toho, co by se žáci a studenti měli naučit :**

- popsat jednotlivé složky Země a ovlivnění jich lidskou činností (atmosféra, litosféra, hydrosféra, pedosféra, biosféra);
- jak je možné, že se dopady lidské činnosti se projevují i na jiných místech, kde člověk přímo nepůsobí (přenos znečištění vzduchem, vodou ...);
- vysvětlit dopad velkých staveb na jejich okolí (např. stavba přehrad na okolí řeky...);
- porovnej mapy a tabulky a zjisti dopady určité lidské činnosti na jiných místech ve světě ( atomové havárie, ukládání odpadů na dno moří, kyselá deště,.....);
- vývoj lidských technologií v čase a vyvozené dopady na životní prostředí

# Rozpracování a zařazení do výuky zeměpisu

Popsat jednotlivé složky Země a jejich ovlivnění lidskou činností - atmosféra, litosféra, hydrosféra, pedosféra, biosféra, kryosféra.

**Obecný fyzický zeměpis** – většinou 6. ročník – na závěr kapitol o jednotlivých sférách vytvořit pracovní listy týkající se různých dopadů lidské činnosti na jednotlivé složky Země.

**Regionální geografie:** příklady znečištění atmosféry a ostatních složek v různých regionech. Aplikace na Českou republiku.

Porovnej mapy a tabulky a zjisti dopady určité lidské činnosti na jiných místech ve světě - atomové havárie, ukládání odpadů na dno moří, kyselá deště...

# Příklad – atmosféra – zněčištění ovzduší

## Kyselé deště

-Obr.č.1 a obr.č.2 je z pohoří na severu ČR – napiš název pohoří a najdi příčiny degradace lesních porostů. Urči návětrnou a závětrnou stranu.





???





???





???





# Urbanizace

**Příklad z učebnice – Human geography – Harm de Blij**

**S příchodem urbanizace začala mít mnohá města tendenci stát se jednotvárnými.**

**V mnoha případech je to pouze velice známé okolí či orientační bod jež odlišuje jedno město od druhého.**

**Dokážete identifikovat významná severoamerická města?**

# Správné řešení



**New York City**



**Chicago**



**Toronto**



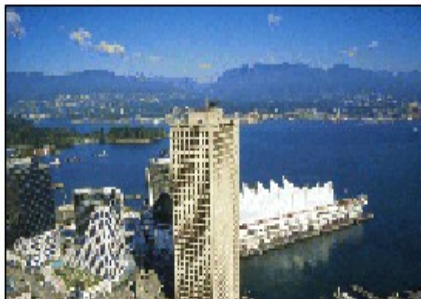
**St. Louis**



**San Francisco**



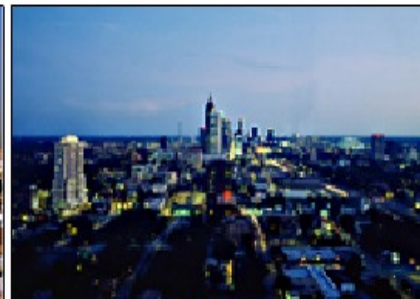
**Seattle**



**Vancouver**



**Los Angeles**



**Atlanta**



**Pittsburgh**

## Urbanizace

Úkolem bylo, přiřadit názvy měst ke správným obrázkům.



## Příklady vysvětlení správných odpovědí

- **TORONTO** - Uhodli jste největší město Kanady. Mohli jste to uhodnout podle místa umístění baseballového stadionu pro Blue Jays ve středu města (tento trend se ujal i v Baltimore a dalších oblastech). Otočná CN věž je dalším znakem Toronta, nejvyšší volně stojící stavba (ne nejvýznamnější budova) v Severní Americe.
- **SAN FRANCISCO** - Toto velmi ojedinělé město u zálivu je identifikováno dle jeho kopcovitého reliéfu, příkře strmých ulic a zajímavou architekturou jako opěrný jehlan Transamerican Building nebo starý monument Colt tower.
- **NEW YORK** - to je Big Apple a vy jste měli být schopni uhodnout to díky vertikálnímu profilu a výrazné městské architektuře a samozřejmě díky strážné soše darované Francouzi před více než stoletím, Bartholdově soše Svobody při příjezdu do Newyorského přístavu.



# Urbanizace v ČR

- Předchozí úkol se dá modifikovat i na města v ČR.
- Půjde o spojení témat socioekonomické geografie i žp a rovněž o spojení geografie a historie.

**Úkol:**

1. přečti si pozorně text a prohlédni obrázky.
2. Přiřaď správně k číslicím i písmenka.
3. Jak bys pojmenoval tento typ krajiny a jaký vliv měla urbanizace – vznik a výstavba měst na životní prostředí?



# České Budějovice Český Krumlov

1

- Prostor města je přirozeným geografickým centrem celých jižních Čech
- Ochranná poloha na soutoku Malše s Vltavou
- Obranná strategie barokní pevnosti vyžadovala úplnou likvidaci zástavby kolem města. Roku 1825 začala likvidace bastionového opevnění.
- Koněspřežní železnice – podnět rozvoje
- Po roce 1848 začal díky uvolnění pout venkovského obyvatelstva velký nárůst města. Roku 1905 zde bylo 37 větších továren.
- Rozpad Rakousko-Uherska →tradiční svazky s Lincem byly do značné míry přerušeny (ještě více po roce 1848)→stagnace. Teprve od 60. let se díky posílení těžkého průmyslu město začalo opět rozrůstat. Otevření hranic po roce 1989 městu prospělo.
- Městská památková rezervace

2

- Zásadním mezníkem pro další vývoj sídla byl rok 1302, kdy vymřelé pány nahradili páni z Rožmberka, kteří z městečka učinili hlavní centrum svých držav.
- 2. polovina 18. a 1. polovina 19. století rozvoj těžby tuhy.
- Oblast jižně od města byla odsunem německého obyvatelstva a zánikem sídelní struktury silně zasažena. Západně od města vznikl vojenský prostor Boletice.
- Historické jádro města je chráněno UNESCEM.



České Budějovice  
Český Krumlov

A



B



# Geografie a životní prostředí

Geograficky vzdělaný člověk si osvojí:

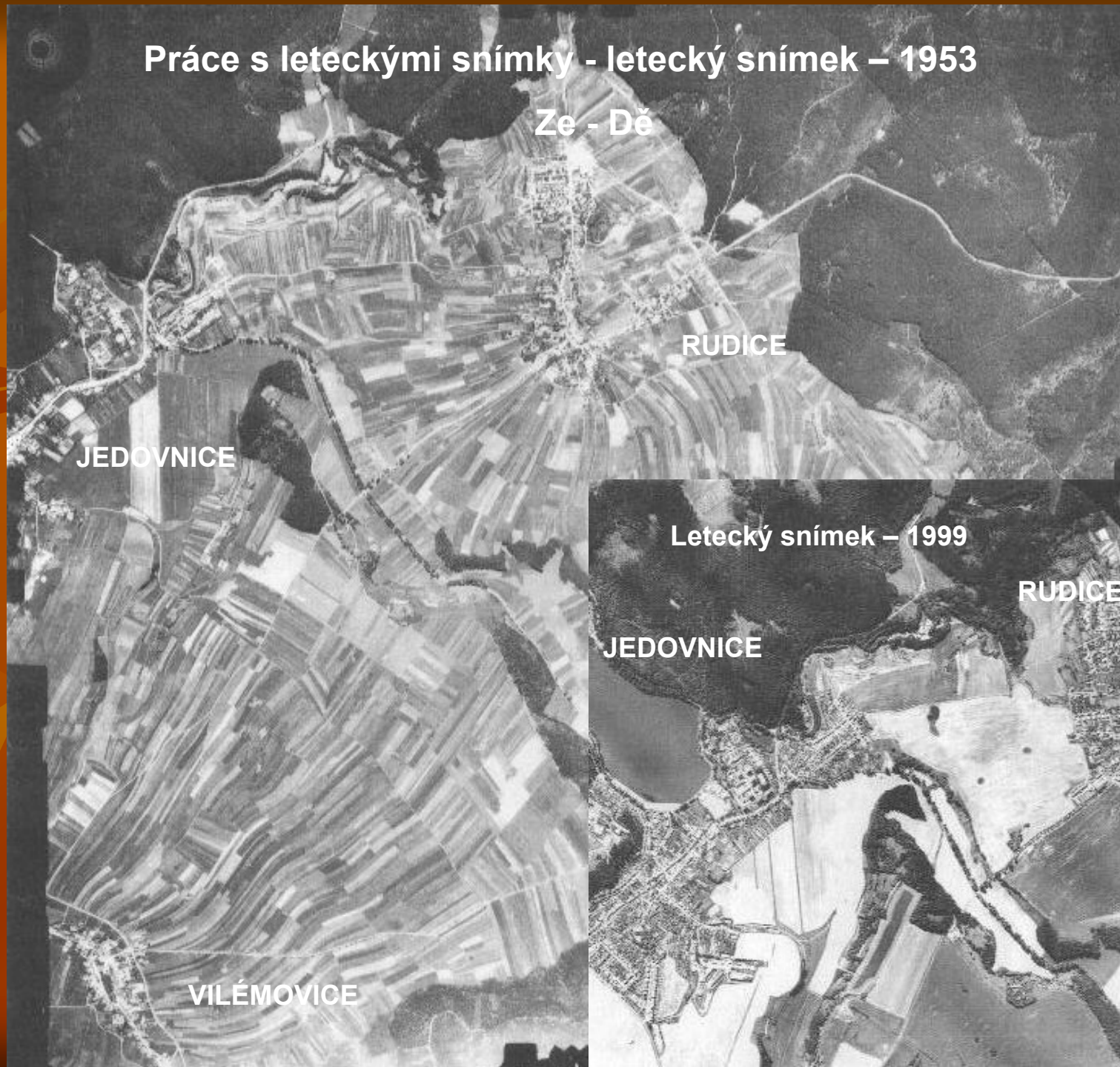
**Jak přírodní systémy ovlivňují lidskou společnost.**

**Příklady toho, co by se žáci a studenti měli naučit:**

- shromáždit data o využívání půdy, ekonomické ukazatele, statistiku dopravy, stavebním materiálu a stylu architektury;
- charakterizovat kulturu jejich prostředí a srovnat s jinými regiony, jak kultura reflektuje podmínky prostředí;
- srovnat zemědělskou produkci v různých přírodních regionech;
- přemýšlet o důsledcích nežádoucích změn prostředí na lidské aktivity a navrhnout řešení některých problémů;
- shromáždit informace o adaptacích lidí na různá prostředí, a napsat, jak přírodní prostředí ovlivňuje život jejich regionu a v jiných oblastech světa;
- popsat vztah mezi lidmi a přírodními hazardy v různých regionech státu a světa a srovnat;
- zhodnotit jaký mají dopad na společnost (ekonomický dopad, ztráty životů, sociální dopad, dlouhodobý dopad...).



# Práce s leteckými snímky - letecký snímek – 1953



## Letecký snímek – 1999







## Využití krajiny.

Popiš co vidíš na starém a na novém snímku a napiš, jaký je mezi nimi rozdíl.







## Povodně 2002

Zamysli se, jaký vliv má změna ve využívání krajiny na povodně?

Najdi alespoň tři příklady.



# Geografie a životní prostředí

Geograficky vzdělaný člověk si osvojí:

**Změny, které se vyskytly ve významu, užití, a distribuci zdrojů.**

**Příklady toho, co by se žáci a studenti měli naučit:**

- jak funguje celosvětová distribuce a užití různých zdrojů;
- proč mají lidé a různé zájmové skupiny lidí různé pohledy / názory na užití zdrojů;
- jak technologie ovlivňuje a přistupuje k využití zdrojů;
- jakou roli hrají zdroje ve společnosti;
- popsat důsledky užívání zdrojů v dnešním světě;
- vyhodnotit různé pohledy ohledně užití zdrojů



## RVP –zeměpis a ŽP

### ■ ŽIVOTNÍ PROSTŘEDÍ

#### Očekávané výstupy

- *žák porovnává různé krajiny jako součást pevninské části krajinné sféry, rozlišuje na konkrétních příkladech specifické znaky a funkce krajin;*
- *uvádí konkrétní příklady přírodních a kulturních krajinných složek a prvků, prostorové rozmístění hlavních ekosystémů (biomů)*
- *uvádí na vybraných příkladech závažné důsledky a rizika přírodních a společenských vlivů na životní prostředí*

#### Učivo

- **krajina** - přírodní a společenské prostředí, typy krajin
- **vztah příroda a společnost** - trvale udržitelný život a rozvoj, principy a zásady ochrany přírody a životního prostředí, chráněná území přírody, globální ekologické a environmentální problémy lidstva