

Přístupy k vymezení venkova

RNDr. Hana Svobodová, Ph.D.



Geografie venkova

Přednáška č. 1

Katedra geografie, Pedagogická fakulta, Masarykova univerzita

Základní otázky „venkovské“ problematiky

- Co je to venkov?
- Má nějaké charakteristické znaky?
- Jaké jsou charakteristické činnosti?
- Kdo jsou venkované?
- Kdo se pokoušel o vymezení venkova?

Geografie venkova – rurální geografie

❖ The study of the rural landscapes of the developed world. It includes the origin, development, and distribution of rural settlement, rural depopulation, the causes and consequences of agricultural change, patterns of recreational use of the countryside, tourism, planning, and the growing influence on rural areas of urban dwellers.

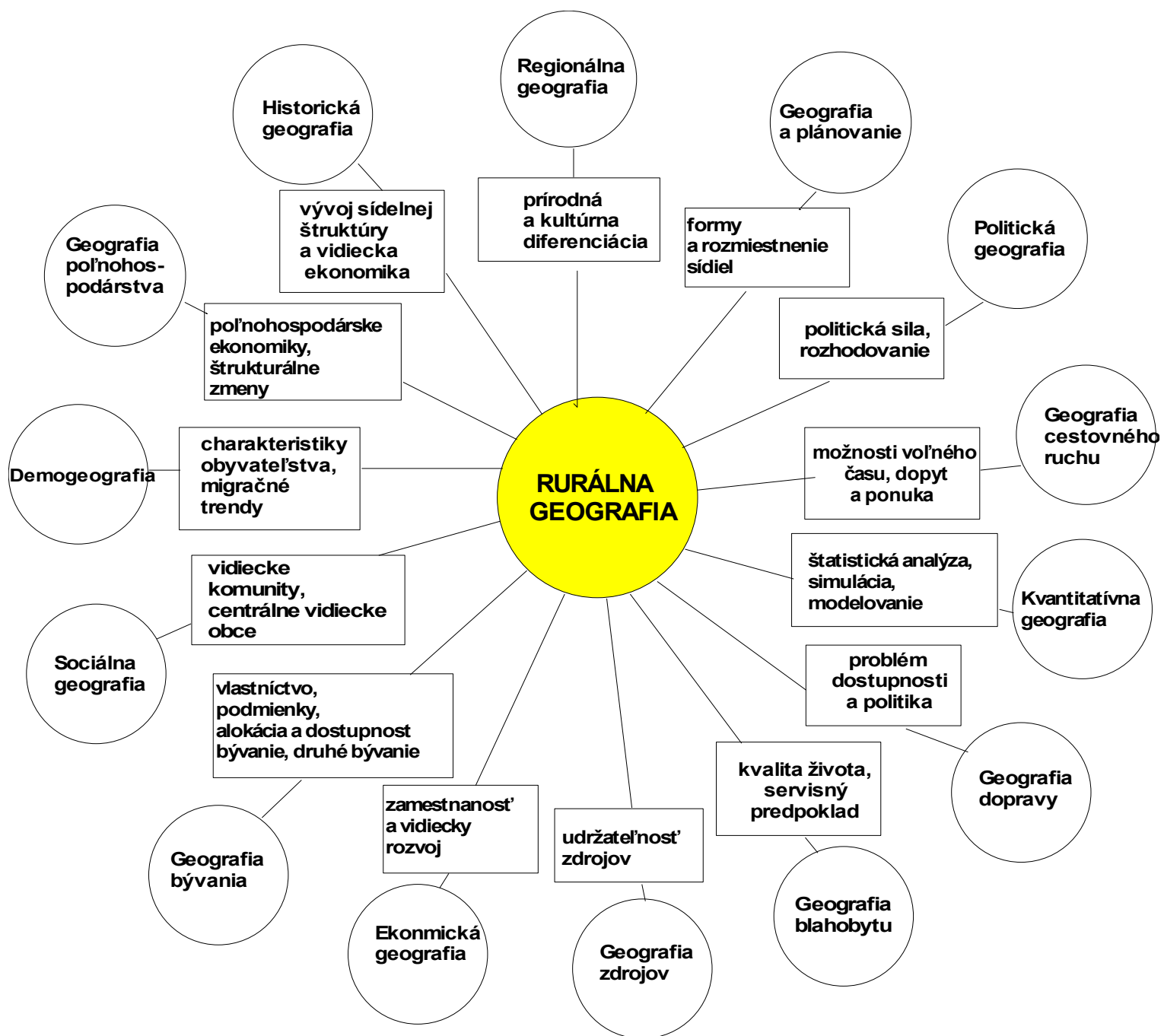


Schéma rurálnej geografie (Pacione, 1984)



Dudin

131

Zb



HaKalaniyot HaPardes

75

Nahalal Junction

75

HaGoren

Beit She'arim

HaEmek

Shvil He'halav

73

Nahalal

73

73

Octagon

Ramat David

73

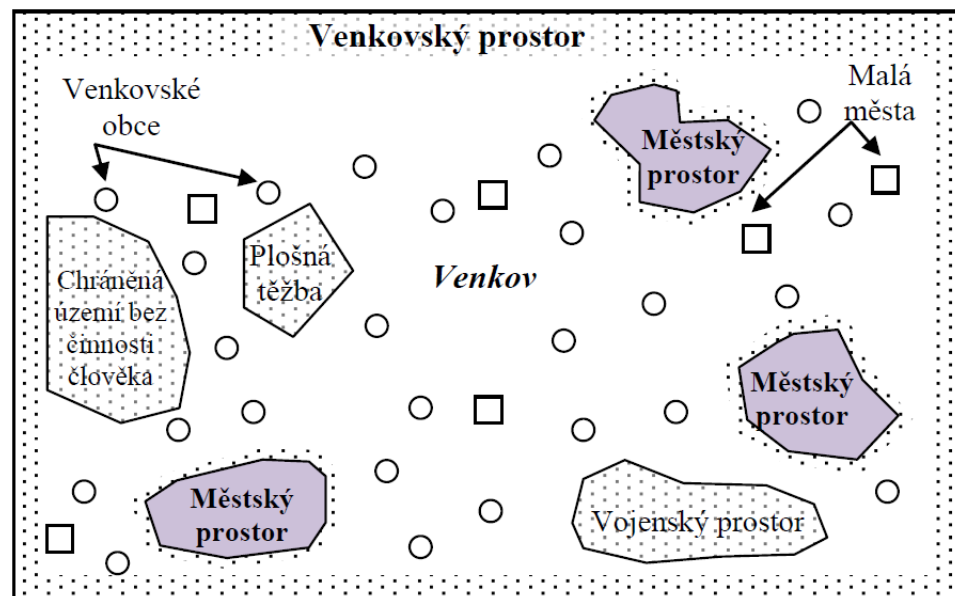
Co je to venkov? Co je to venkovská obec?

Venkov

- Spojité území, které se skládá z volné krajiny a jednotlivých sídel, vymezuje se vždy ukazateli vztaženými k ploše (hustota zalidnění)
- Individuální vnímání
- Překrývání pojmu „venkovský“ region (prostor, území) s pojmy „periferní“ (okrajový, obvodový), „marginální“ (okrajový, mezní) nebo „rurální“ (venkovský, zemědělský, rolnický) region

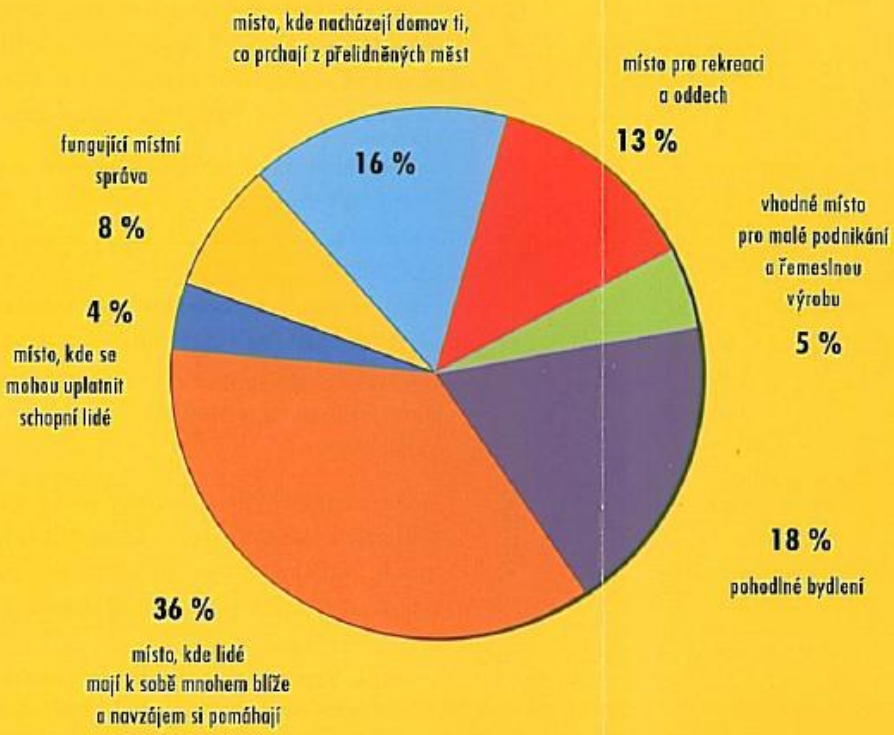
Venkovská obec

- Nespojité vymezení jednotlivých sídel, obcí podle stanovených kritérií, které se vztahují k jednotce, obvykle se jedná o ukazatele absolutní, počet obyvatel, správní funkce apod. (dle Perlín, 2013)



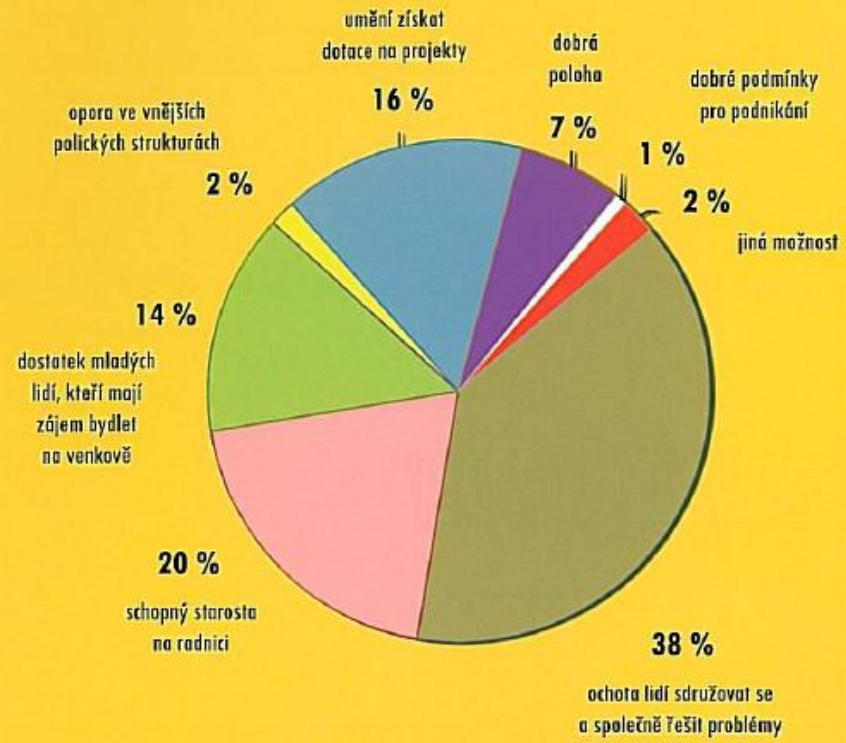
Graf 1: Co se Vám především vybaví v myslí, když se řekne "venkov"?

Zdroj: Dotazníkové šetření mezi představiteli vybraných venkovských obcí

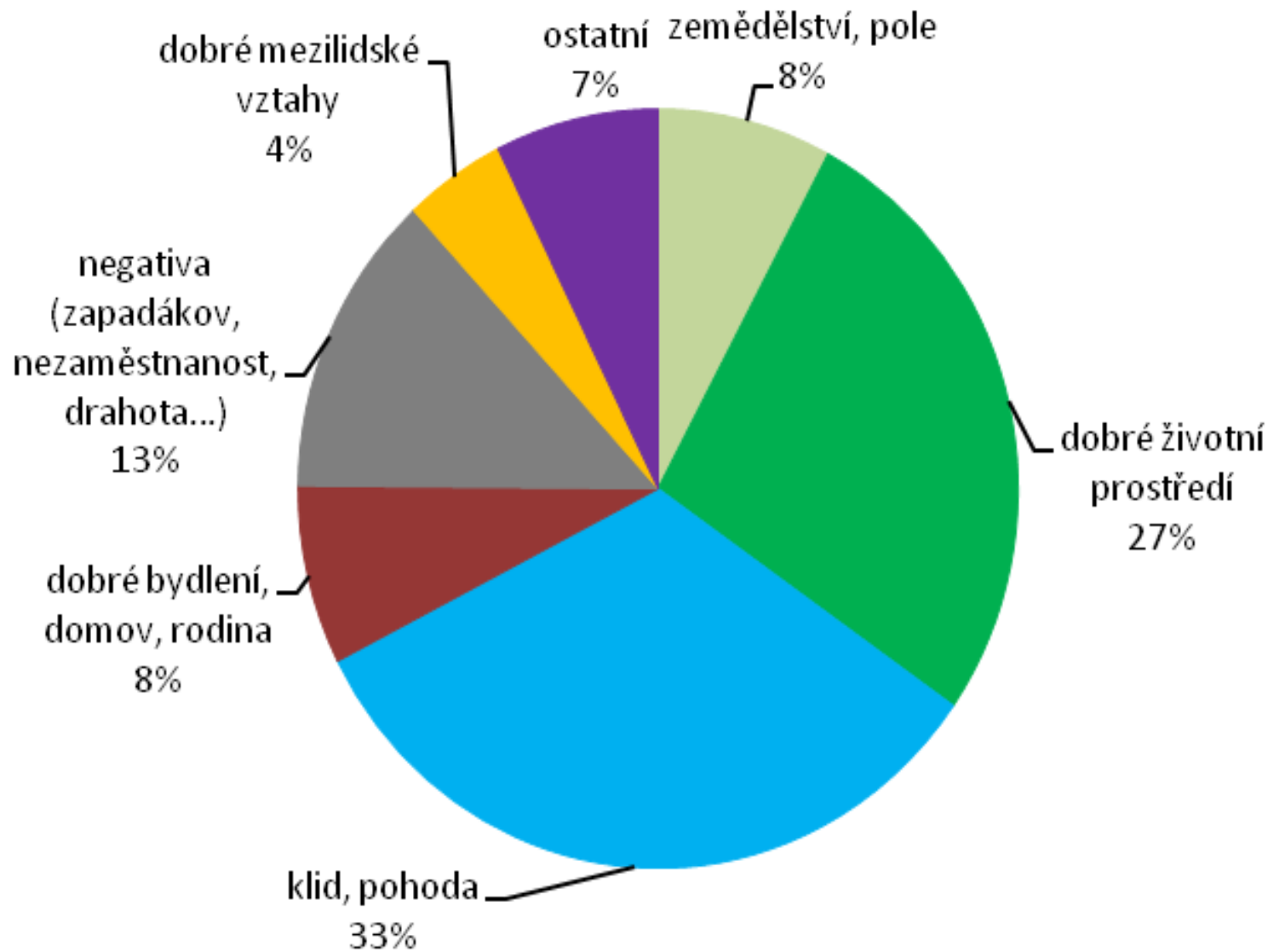


Graf 2: Co je podle Vás nejdůležitější podmínkou úspěšnosti obce, jako je ta Vaše?

Zdroj: Dotazníkové šetření mezi představiteli vybraných venkovských obcí



Výsledky vychází z podkladů dotazníkového šetření, které bylo uspořádáno mezi 1 076 starosty a dalšími představiteli venkovských obcí v Česku a dotazníkového šetření, které bylo uspořádáno mezi 4 375 rodiči žáků 54 základních škol v 15 venkovských mikroregionech Česka.



*Názory 1 070 obyvatel venkovských obcí na otázku „**Jaké slovo se vám vybaví, když se řekne venkov?**“ byly zjišťovány v květnu 2009 na území MAS Boskovicko Plus.*

Přístupy k vymezení venkova

- ❖ Odvíjí se od jeho hlavního účelu. Odlišujeme přístupy založené např. na:
 - velikosti sídel s aspektem na demografii a s úzkou vazbou na prostorovou strukturu;
 - charakteru krajiny, tj. jako výsledek dlouhodobé interakce lidí a přírodního prostředí, zrcadlí se v ekonomických, sociálních a ekologických funkcích krajiny;
 - charakteru sídel a života v nich, tj. vnímání role sídla ve správním systému, etnografické oblasti, vybavenosti včetně pracovních příležitostí, podnikání, politice v rámci obce a navenek;
 - eventuálně i jiné.

- ❖ Exaktní vymezení venkova je však v ojedinělých případech nezbytné – jasné vymezení příjemců dotací, tj. účelové vymezení pro uplatňování politiky rozvoje venkova.

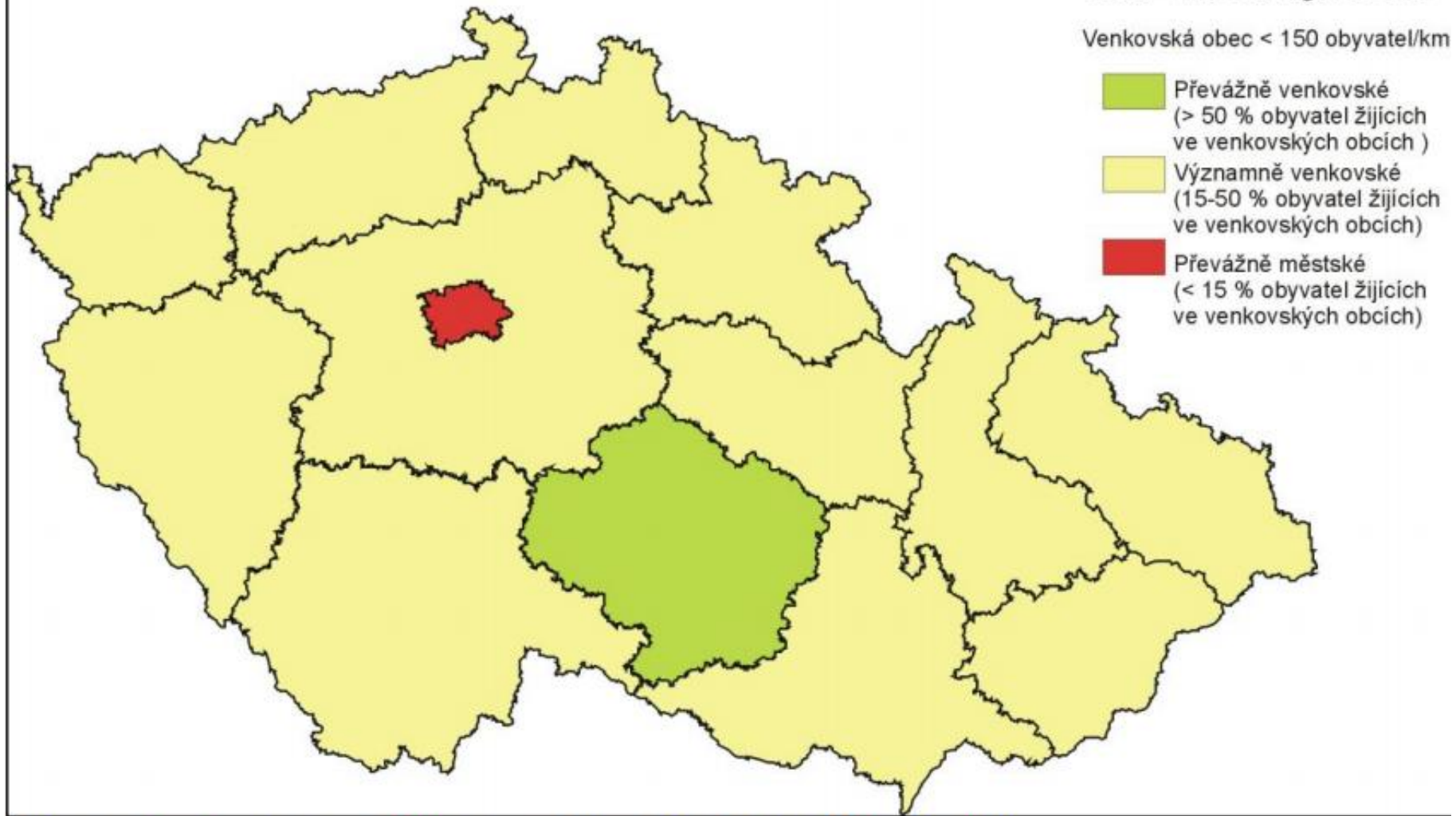
Kvantitativní znaky vymezení venkova

- ❖ Za nejběžnější ukazatel postihující charakter osídlení a nepřímo tedy i charakter krajiny je **hustota zalidnění**.

- ❖ **Vymezení OECD**
 - založeno na podílu obyvatelstva, jež žije na území s hustotou zalidnění menší než 150 obyvatel/km²
 - Podle této metodiky jsou venkovské oblasti definovány na dvou úrovních:
 - Na úrovni lokální (tj. obce) je venkov definován jakožto sídla s hustotou menší než 150 obyvatel/km²
 - Na úrovni regionální definice vymezuje regiony:
 - převážně venkovské, kde více než 50 % obyvatel regionu žije ve venkovských obcích
 - významně venkovské, kde ve venkovských obcích žije 15–50 % obyvatel regionu
 - výrazně městské, kde ve venkovských obcích žije méně než 15 % obyvatel regionu.

Venkovské a městské obce
2000 - metodologie OECD

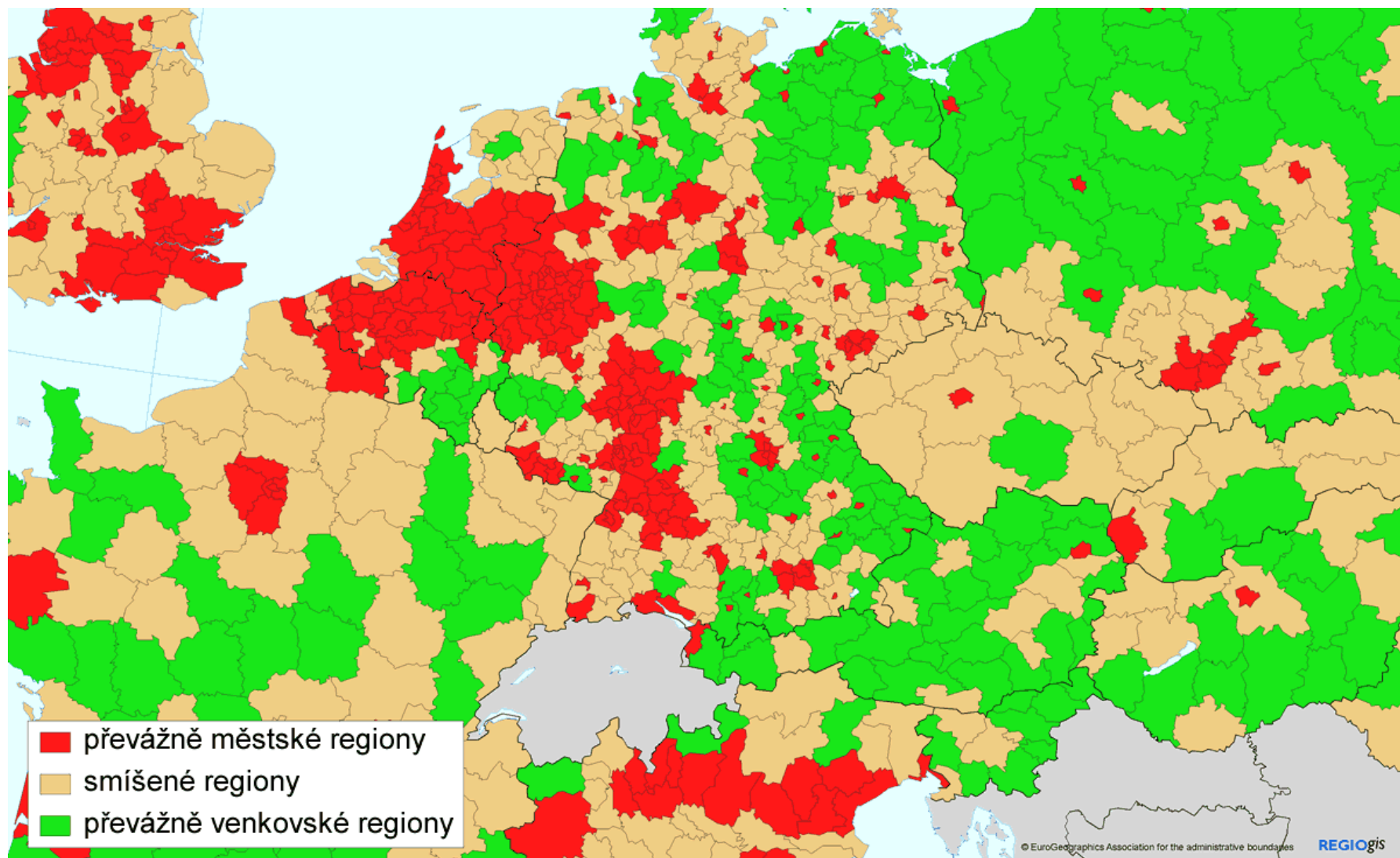
Venkovská obec < 150 obyvatel/km



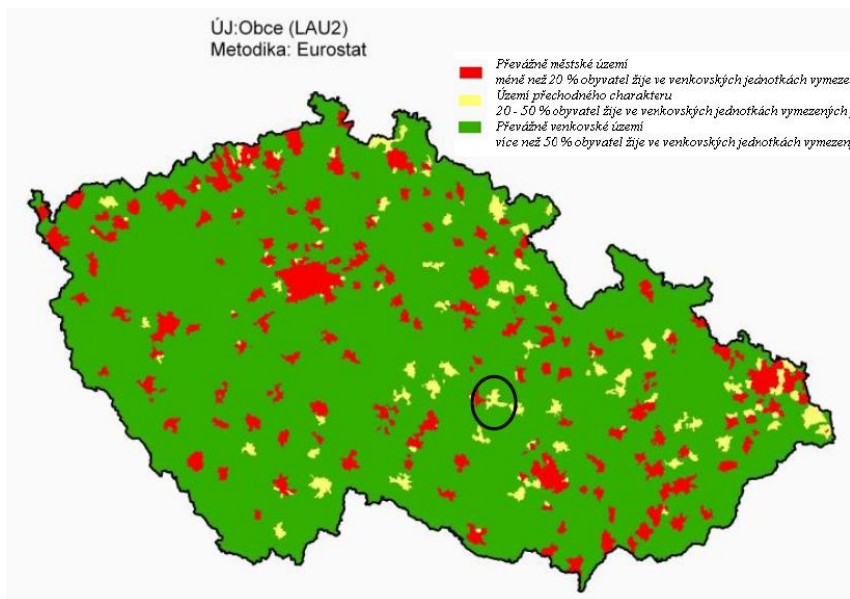
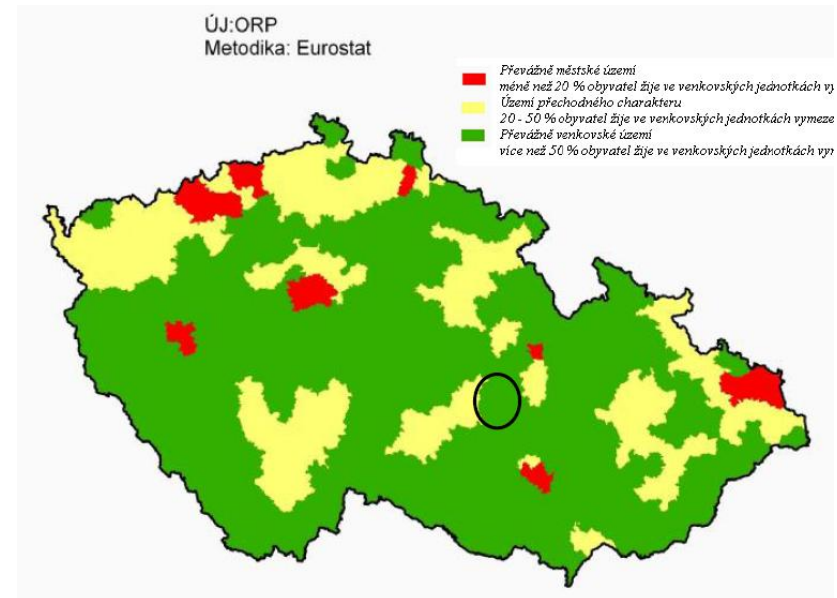
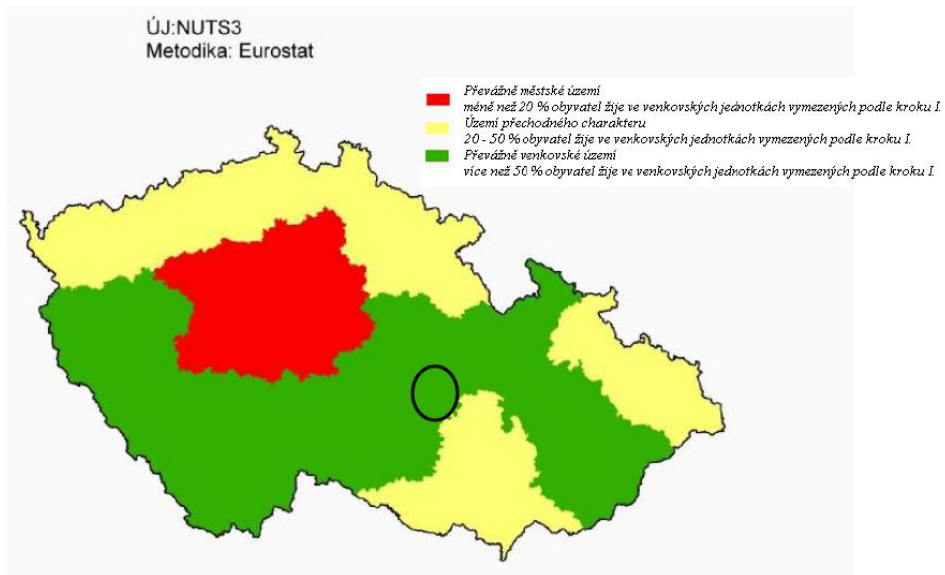
Obr. 2: Venkovské a městské území dle metodologie OECD, 2000

Pramen: Eurostat- population census [on-line]

Něco je asi špatně...



...proto vzniká nové vymezení – pomocí GRIDů

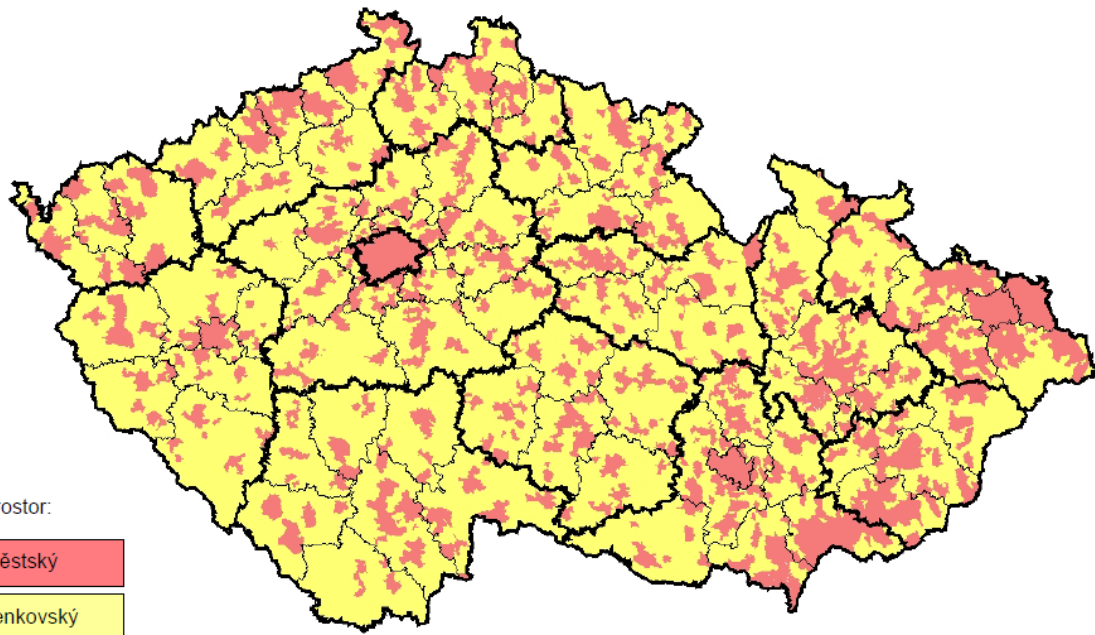


Kvantitativní znaky vymezení venkova

❖ Vymezení podle ČSÚ

- Osm variant vymezení venkova v rámci ČR!
- Jednotlivé přístupy jsou založeny na kombinaci indikátorů o sídelní struktuře, počtu obyvatelstva a hustoty zalidnění:
 - 1: venkovským prostorem jsou všechny obce s velikostí do 2 000 obyvatel.
 - 2: venkovským prostorem jsou všechny obce s velikostí do 1 000 obyvatel a dále obce s velikostí do 3 000 obyvatel, které mají hustotu zalidnění menší než 100 obyvatel/km²
 - 3: venkovským prostorem jsou všechny obce s velikostí do 1 000 obyvatel a dále obce s velikostí do 3 000 obyvatel, které mají hustotu zalidnění menší než 150 obyvatel/km²
 - 4: venkovským prostorem jsou všechny obce, které neměly statut města k 1. 1. 2007.
 - 5: venkovským prostorem jsou všechny obce, které nejsou obcemi s pověřeným obecním úřadem a nemají statut hlavního města.
 - 6: venkovským prostorem jsou všechny obce s velikostí do 2 000 obyvatel mimo obcí v zázemí krajských měst.
 - 7: venkovským prostorem jsou obce do 5 000 obyvatel vymezené multikriteriálně na základě 4 ukazatelů.
 - 8: z venkovského prostoru varianty 7 byly vyčleněny obce přechodného typu.

Česká republika – varianta 2

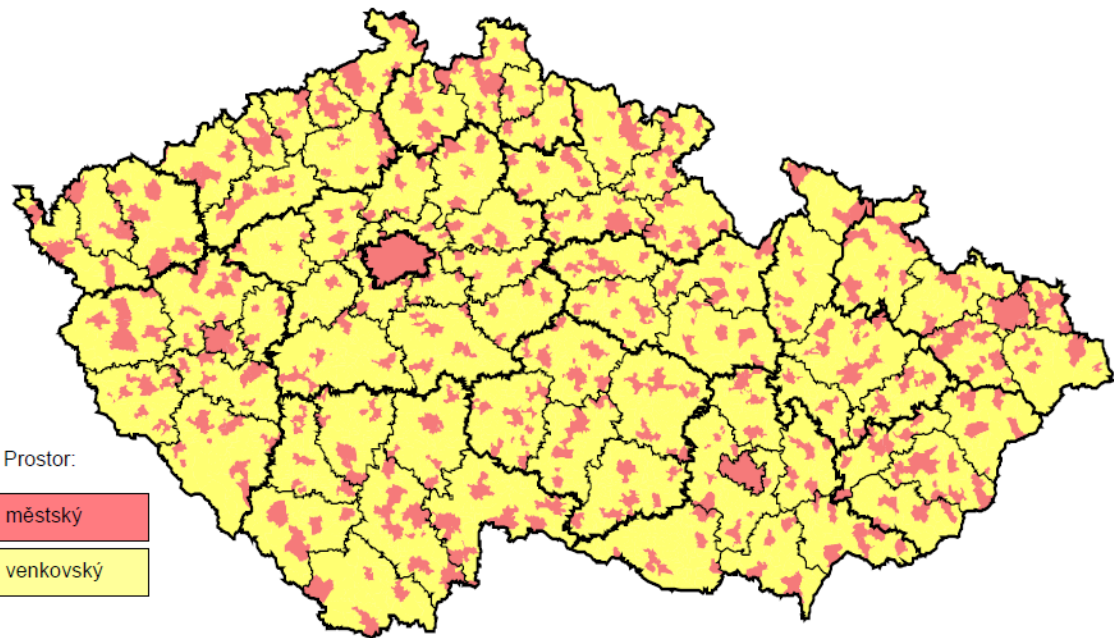


Prostor:

městský

venkovský

Česká republika – varianta 5



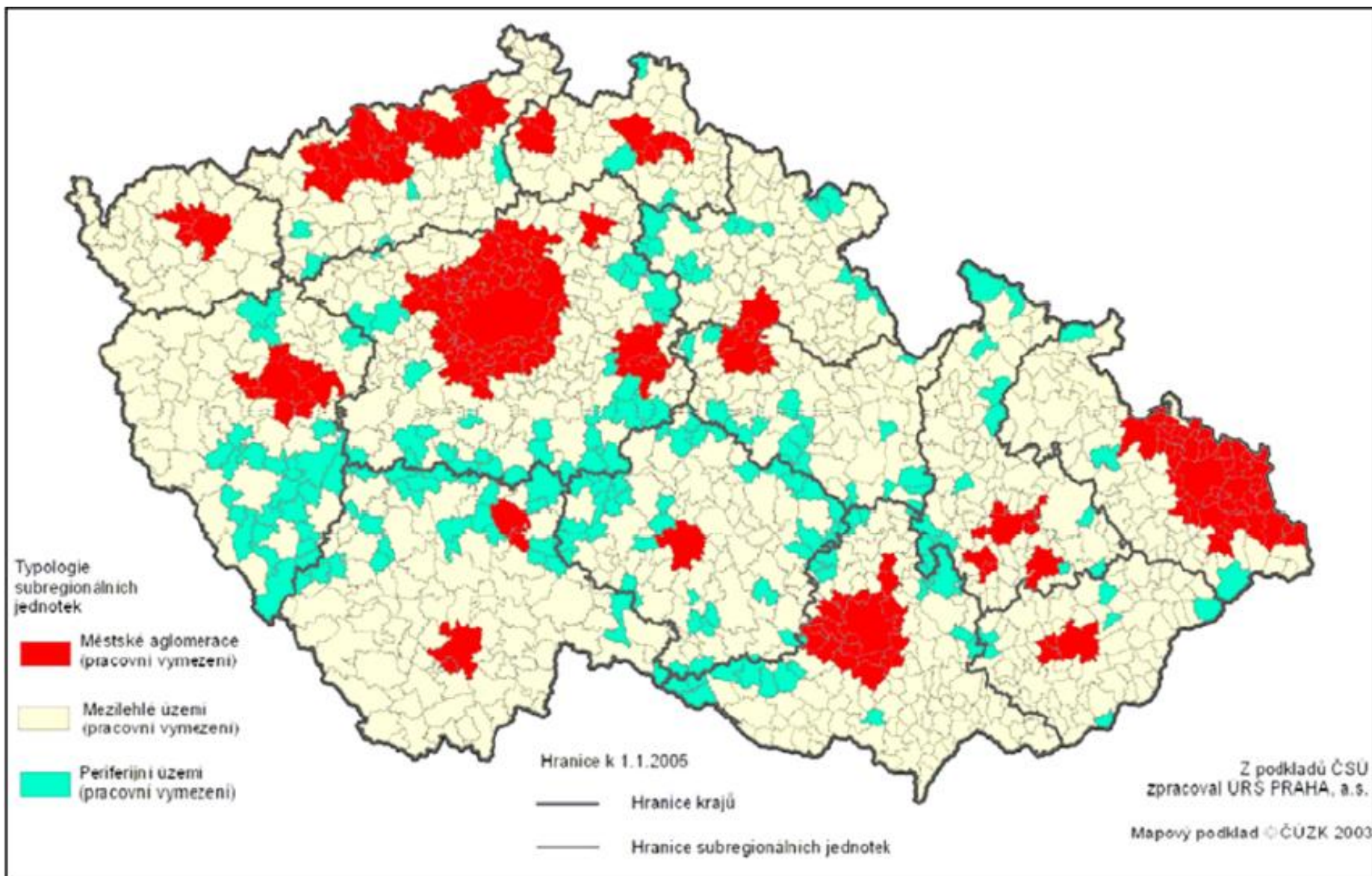
Prostor:

městský

venkovský

Kvantitativní znaky vymezení venkova

- ❖ Vymezení podle **Programu rozvoje venkova ČR na období 2007–2013**
 - Konstatuje neexistenci jasného vymezení venkovských oblastí.
 - Přejímá vymezení OECD a doplňuje jej o typologii na základě vybavenosti subregionálních jednotek s 1 000–3 000 obyvateli, odpovídající obcím se základní občanskou vybaveností (škola, pošta, zdravotní středisko).
 - Takto lze vymežit tři typy venkovského prostředí:
 - příměstský venkov – zahrnuje venkovské obce v rámci městských aglomerací (urbanizovaná území s více než 50 000 obyvateli);
 - odlehlý venkov – zahrnuje zejména tzv. periferní území. tj. území s nepříznivými
 - socio-ekonomickými charakteristikami obyvatelstva a osídlení;
 - mezilehlý prostor pak zahrnuje zbývající území ČR.



Obr. 3: Typologie prostoru pro vymezení venkovských oblastí

Pramen: Program rozvoje venkova ČR na období 2007–2013, MZe 2008

Vymezení venkova pro období 2014–2020

- ❖ Diferenciace na základě vymezení Strategie regionálního rozvoje ČR 2014–2020 na tři typy území:

- **Rozvojová území**
- **Stabilizovaná území**
- **Periferní území**

- ❖ Vymezení na základě kombinace ukazatelů:

1. sociálně-ekonomický potenciál jednotky

- koncentrace osídlení (ORP), resp. populační velikost (za obce) – stav k 1. 1. 2011,
- míra registrované nezaměstnanosti (stav k 31. 12. 2010)
- počet podnikatelských subjektů na 1000 obyvatel (stav k 31. 12. 2010)
- roční daňové příjmy na 1 obyvatele v Kč (stav k 31. 12. 2010)

2. polohový potenciál jednotky

- dopravní dostupnost do regionálního centra

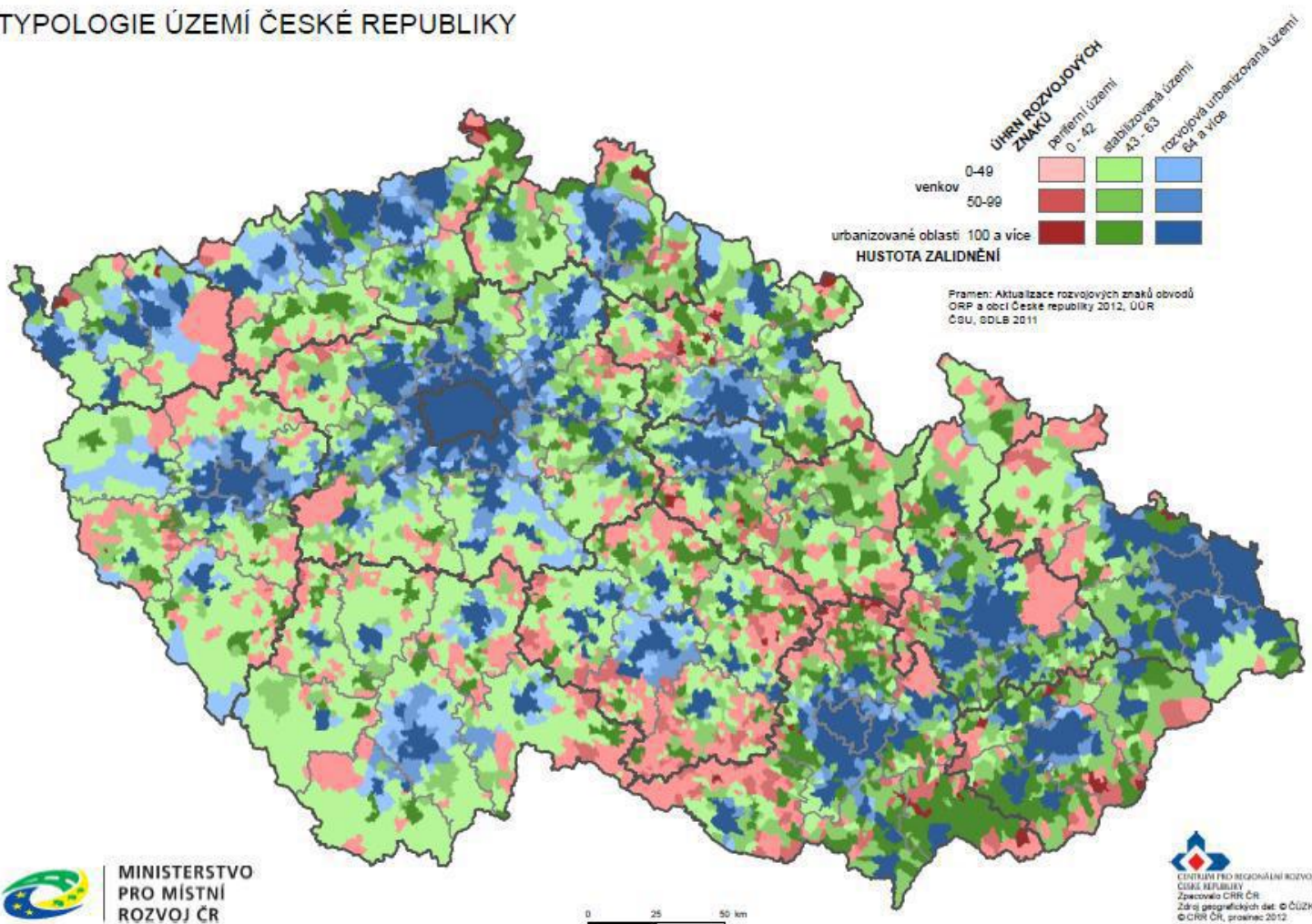
3. dynamika vývoje jednotky v určitém aktuálním období

- index vývoje počtu obyvatel v období 2001–2011
- přírůstek/úbytek míry registrované nezaměstnanosti v období 2001–2010
- index vývoje počtu podnikatelských subjektů v období 2001–2010
- počet dokončených bytů v období 2011–2011 na 100 obyvatel

Návrh vymezení pro PRV 2014–2020:
Venkovské obce do 3000 obyvatel, které leží ve stabilizovaném nebo Periferním území podle Strategie regionálního rozvoje ČR.

Vymezení venkova pro období 2014–2020

TYPOLOGIE ÚZEMÍ ČESKÉ REPUBLIKY



Kvalitativní znaky vymezování venkova

kritérium	hlavní znak
urbanistická struktura	rozvolněná zástavba, zemědělský statek, rozsáhlé veřejné prostory, nízký podíl zastavěných ploch
architektonické znaky	nízkopodlažní zástavby, integrace obytné a dalších funkcí, absence nájemního bydlení, individuální výstavba
sociální znaky	konservatismus, tradicionalismus, sousedství, participace, kooperativnost, sdílení společné historie
ekonomické znaky	vyjíždka do zaměstnání, zaměstnanost v zemědělství, vyšší podíl samozásobitelství, kutilství
veřejná správa	označení obce, postavení obce ve struktuře veřejné správy
velikostní znaky	počet obyvatel, hustota zalidnění, rozloha, podíl zastavěné plochy

Platí ještě tyto konkrétní znaky venkova?

Kvalitativní znaky vymezování venkova



Kvalitativní znaky vymezování venkova

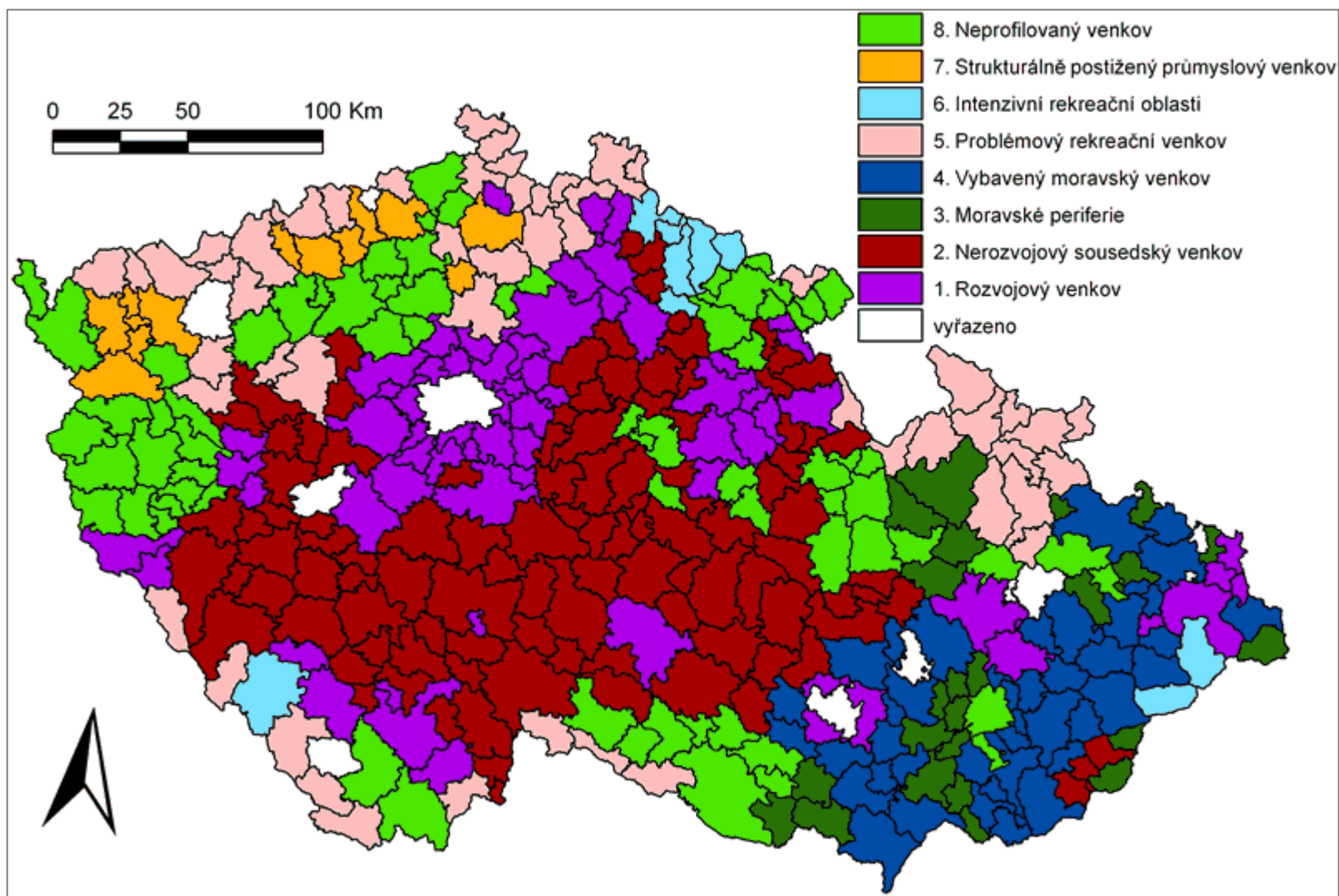


Kvalitativní znaky vymezování venkova



Kvantitativní znaky vymezení venkova

- ❖ Vymezení podle **Perlína** (2010) – kombinace velikosti, stability, růstu a lidského potenciálu

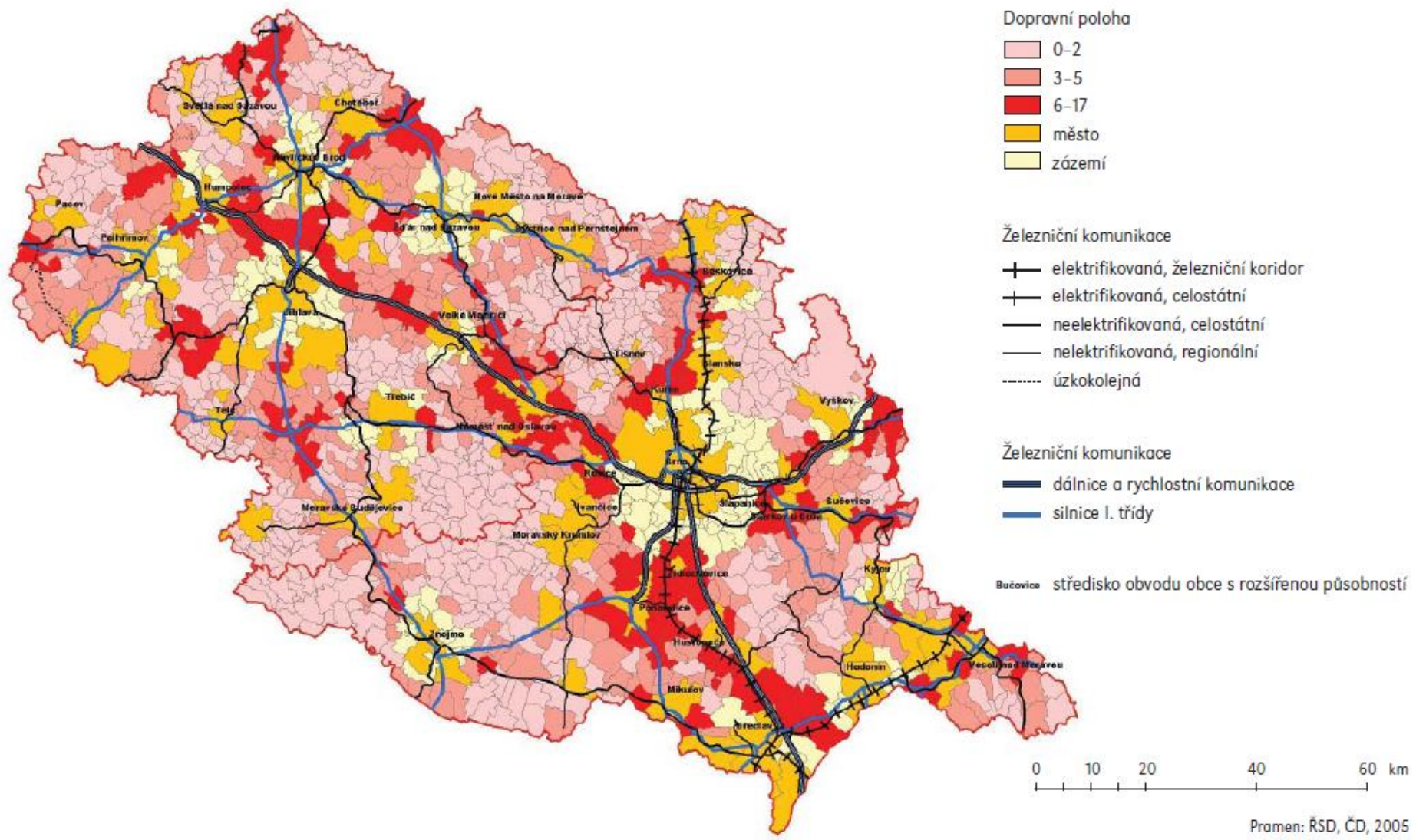


Kvantitativní znaky vymezení venkova

- ❖ Jistou možností, zejména z hlediska charakteru sídel, je **počet obyvatel na zastavěnou plochu/intravilán**.
- ❖ Z hlediska rozvoje venkova jsou významné údaje o využití krajiny a jejich proměnách, proto je zajímavé i **vymezení venkova na krajinných principech**
- ❖ **Velikostně-polohová diference**: velikostní kategorie jsou diferencovány dle počtu obyvatel obce, polohová diference je založena na dopravní poloze obcí

Velikostní kategorie		Polohové kategorie	
1	0–199	A	Zázemí měst
2	200–499	B	Obce s velmi dobrou dopravní polohou
3	500–999	C	Obce s průměrnou dopravní polohou
4	1 000–1 999	D	Obce se špatnou dopravní polohou
5	2 000–2 999		

Polohová diferenciacie obcí regionu Jihovýchod



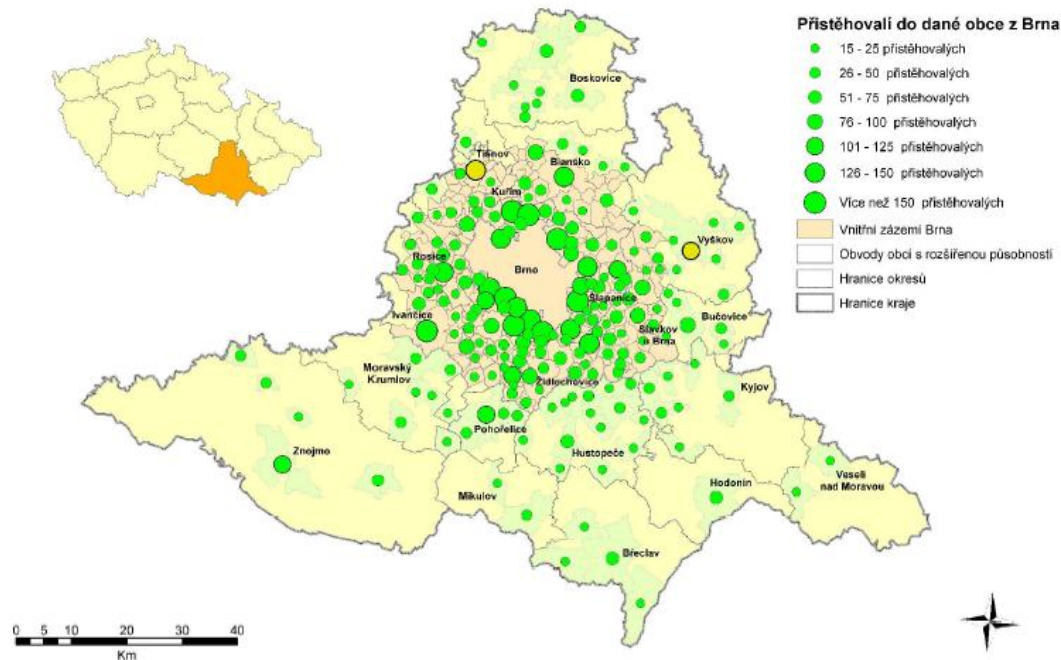
Co dělá ve vymezení venkova problémy?

Suburbanizace je proces rozšiřování předměstí, prostorová změna osídlení charakteristická hromadným stěhováním obyvatel z centrálních částí městských aglomerací a konurbací na jejich okraje a za administrativní hranice městských celků se zachováním úzkých funkčních vztahů nově osídlených území se sídelními jádry.

Suburbanizace je typická pro vyspělé země.

(Pásková, Martina, Zelenka, Josef: *Výkladový slovník cestovního ruchu*. Praha: MMR, 2002)

Vystěhovali z Brna do obcí Jihomoravského kraje v období 2001 - 2004



Co dělá ve vymezení venkova problémy?

Omezení kvantitativních ukazatelů spočívá v tom, že mohou být značně zkreslené (počítá se s trvale bydlícím, hlášeným obyvatelstvem (přechodné pobyty, ač jsou velmi časté, nejsou uvažovány), které se v dané denní době významně mění dojížděnkou a vyjížděnkou).

Suburbanizace (www.suburbanizace.cz)

❖ Dříve:

- Zázemí – blízké okolí města - zásobovalo městské obyvatelstvo zemědělskými produkty a náleželo pod správu většího centra
- Původní závislost města na zázemí se postupně obrátila a typickým rysem aglomerovaných obcí je v současnosti vysoký podíl dojíždějících za prací, službami i zábavou do jádrových měst

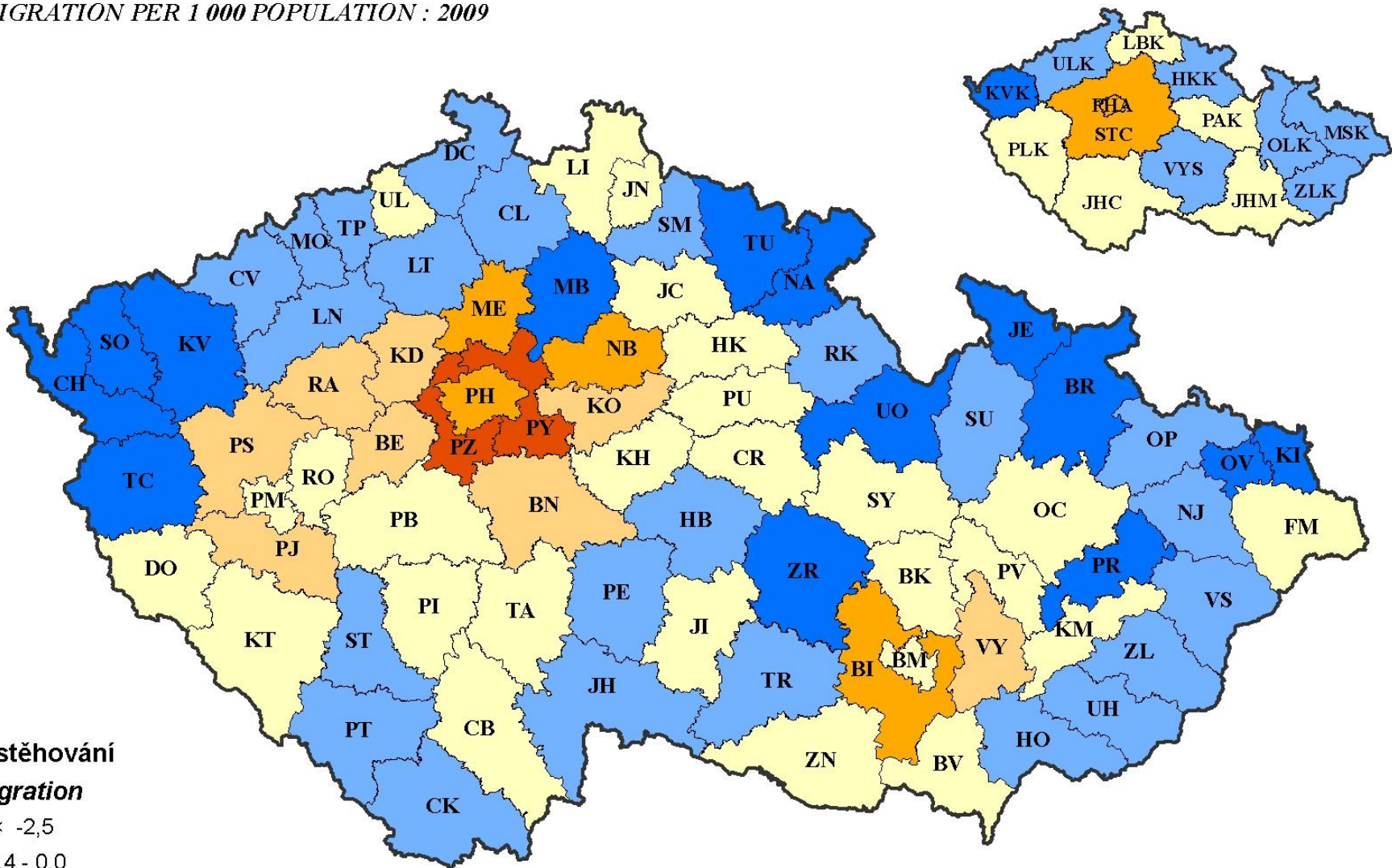
❖ Dnes:

- Z řady původně venkovských obcí v zázemí měst se pod vlivem suburbanizace stávají obce příměstské s městským způsobem života
- Především mladé rodiny s dětmi s vyšším vzděláním -> vznikají specifické nároky na vybavenost obce (kapacity mateřských a základních škol, hřiště apod.)
- Starousedlíci spíše lidé starší s nižším vzděláním.
- -> nastávají rozdíly v ekonomickém statusu novo- a starousedlíků i k sociální polarizaci

Paradoxem je, že lidé se stěhují na venkov, který v podstatě venkovem není, pobývají zde většinou jen přes noc, navíc přinášejí městský způsob života, kterým se od místních starousedlíků také odlišují. Často se ohradí vysokým plotem, za kterým venkov ani nevidí. Většina aktivit novousedlíků zůstává orientována do jádrového města. Vznikají tak větší nároky na dopravní infrastrukturu a obslužnost, zvyšuje se intenzita dopravy.

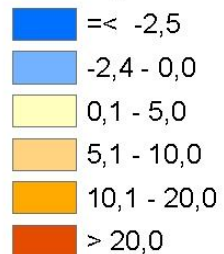
SALDO STĚHOVÁNÍ NA 1 000 OBYVATEL CELKEM V ROCE 2009

NET MIGRATION PER 1 000 POPULATION : 2009



Saldo stěhování

Net migration



Česká republika = 2,7
Czech Republic = 2,7



Počet obyvatel nových domů v obci Hlušovice severně od Olomouce převyšuje původní populaci

Studijní materiály k tématu

- ❖ Binek, J. a kol. Venkovský prostor a jeho oživení. 1. vyd. Brno: Georgetown, 2006. 145 s.
- ❖ Galvasová, I. a kol. Synergie ve venkovském prostoru – Aktéři a nástroje rozvoje venkova. 1. vyd. Brno: GaREP Publishing, 2009. 98 s. ISBN 978-80-904308-0-8.
- ❖ Svobodová, H. Faktory rozvoje venkova v podmínkách České republiky [rigorózní práce]. Brno: Geografický ústav PŘF MU, 2009. URL https://is.muni.cz/auth/th/67632/prif_r/Rigo_final.pdf
- ❖ Perlín, R. a kol. Venkovy a venkované. Praha: MMR, 2010. ISBN 978-80-87147-27-6.
- ❖ Varianty vymezení venkova a jejich zobrazení ve statistických ukazatelích v letech 2000 až 2006. Praha: ČSÚ, 2008. URL <<http://www.czso.cz/csu/2008edicniplan.nsf/p/1380-08>>
- ❖ Suburbanizace.cz URL<www.suburbanizace.cz>

Děkuji za pozornost.

RNDr. Hana Svobodová, Ph.D.
67632@mail.muni.cz