

# Tvorba panoramatického náčrtu

Eduard Hofmann

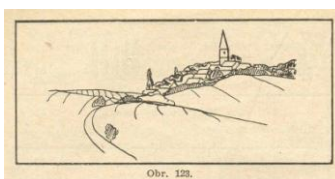
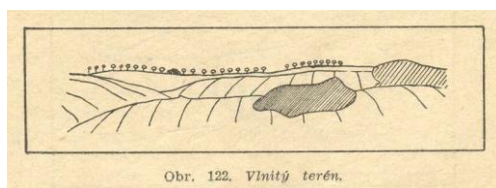
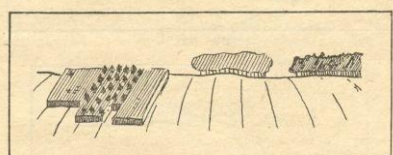
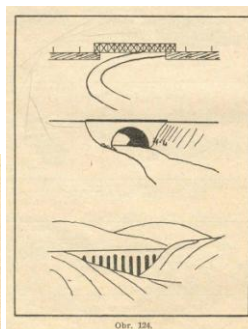
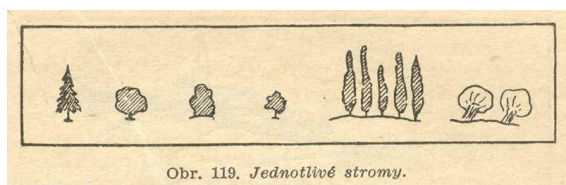
Při rekognoskaci a zachycení terénu se používají různé techniky mezi něž patří různé typy náčrtů od situačních až po panoramatické. Technika zhotovení panoramatického náčrtu vznikla v době, kdy se nadalo využít vyhodnocení různých snímků apod. Technikou zpracování takového náčrtu se zabývali kartografové pro účely vojenského dělostřelectva. Níže uvedený návod pochází z roku 1935 z příručky nazvané "Rukověť branné výchovy - nižší stupeň" a vydal ji Vědecký ústav vojenský.

## ***Proč tuto techniku využívat v současné době moderních technologií?***

Při zpracování panoramatického náčrtu musíme především o zobrazované krajině přemýšlet a vyhodnotit bodové, liniové a plošné prvky. U fotografie přemýšlíme zejména pod jakým úhlem a v jakém rozlišení budeme pracovat a vyhodnocení přijde až později. Nicméně fotografie je vhodným doplňkem pro další zpracování a vyhodnocení určitého výřezu krajiny.

## **Návod zpracování:**

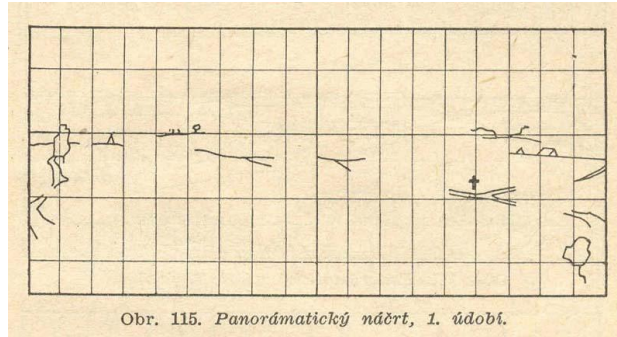
Na arch papíru, nejlépe na pevné podložce zakreslujeme postupně předměty a linie terénu a to v hrubých rysech tak, jak se jeví našemu oku. Na prvních obrázcích je znázorněno jak by se měly zakreslovat tvary např. stromů, lesů a mostních konstrukcí. Vše je kresleno schematicky. To platí i pro domy, osady apod. Svahy naznačujeme čárkováním ve směru největšího sklonu. Na dalších obrázcích jsou již příklady nákresu vlnitého terénu a terénu s vesnicí.



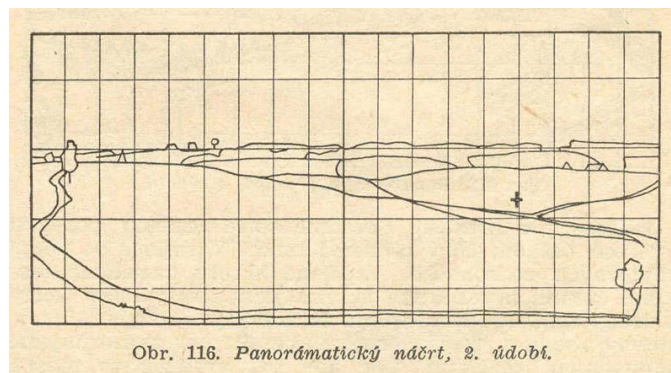
K rozložení jednotlivých objektů, linií a ploch je vhodné použít základní mřížku, kterou si

naneseme na papír. Nemusí být tak hustá jako na obrázku, ale v zásadě nám pomůže k snadnějšímu rozmístění sledovaných jevů. Není však nutností.

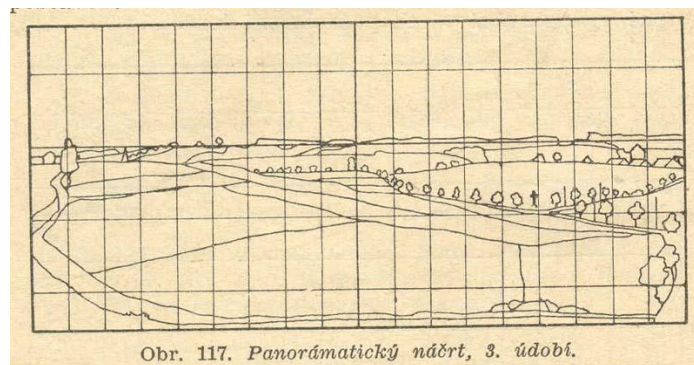
**A.** V první fázi si zhotovíme kostru. Na náčrt zakreslíme několik nejdůležitějších bodů a míst, pokud možno pravidelně rozložených. Do této kostry pak můžeme vyznačovat další podrobnosti.



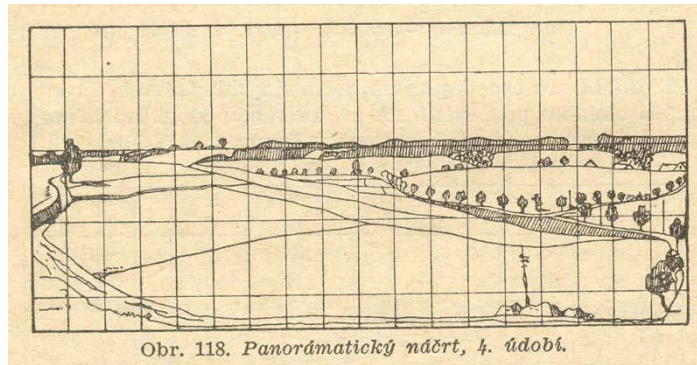
**B.** V druhé fázi do kostry náčrtu doplníme linie terénu např. za sebou jdoucí hřebeny, obrysy lesů, osady, cesty, další místa výhledu apod.



**C.** Ve třetí fázi zakreslíme vše co je pro pozorovanou krajinu důležité k jejich identifikaci. Větší podrobnosti lze označit symboly a přidat je do legendy náčrtu, abychom si později nemuseli vzpomínat, co jsme těmito symboly zachytili.



**D.** Ve čtvrté fázi dokončíme nákres. Především dokončíme legendu a popis toho, co jsme nakreslili.



Pro naše potřeby doplníme, jakým směrem je sledovaný výřez krajiny orientovaný a zhodnotíme sledovaný výřez krajiny z pohledu identifikace její struktury.  
(Zpracováno podle: [csopevneni.xf.cz/Prirucka/Prirucka-nacrt.htm](http://csopevneni.xf.cz/Prirucka/Prirucka-nacrt.htm))

## ZADÁNÍ PRO VELKÉ OPATOVICE

Lze předpokládat, že jste se v této krajině dříve nepohybovali. Představte si, že jste odborníci, kteří byli vysláni k práci v této krajině a máte ji vyhodnotit z hlediska jejího využívání do budoucnosti. Prvotním úkolem je seznámení se s jejím současným stavem, který zachytíte technikou panoramatického náčrtu a fotografováním.

### Úkoly:

#### 1. Zadejte si do stanice GPS souřadnice vyvýšeného místa – vyhlídky.

- Dojděte na místo a postavte se tak, abyste měli dobrý výhled.
- Rozdělte si směry pozorování a příslušný výřez krajiny zpracujte do panoramatického náčrtu. Překontrolujte, zda byly výřezy určeny správně.
- Udělejte fotografii zvoleného výřezu krajiny.
- Stručně dané místo popište.

#### 2. U zmíněného výřezu krajiny vyhodnoťte stručně její strukturu a to podle členění J. Kolečky ( Zpracováno podle: Nauka o krajině, 2013)

- **Přírodní neboli primární struktura krajiny**, vzniklou působením přírodních faktorů a procesů a sestávající ze systému synergeticky propojených složek (komponent: voda, vzduch, horniny a zeminy, reliéf, energie, půda a biota) a dílčích územních jednotek vykazujících zákonitě stavy v prostoru a v čase.
- **Ekonomickou neboli sekundární strukturu krajiny** - představující antropogenní nadstavbu tvořenou mozaikou forem využití ploch (land use, resp. land cover), jejíž podstatu dokládají prostorově uspořádané plochy lesa, orné půdy, luk a pastvin, zástavby různého určení, trvalých kultur a mnoha dalších, ovšem vždy diferencované kvality.
- **Humánní neboli terciární, resp. sociální strukturu krajiny** - reprezentovanou rozmanitými v prostoru lokalizovanými společenskými a individuálními zájmy, limity a rozvojovými motivy, ale také i demografickými a sociálními parametry území.

- **Duchovní (spirituální neboli kvartérní) strukturu**, pod níž lze chápat symbolický prostorový vzor, emocionálně přijímaný jako "genius loci" krajiny daný jak imaginárními, tak skutečnými událostmi (bojiště, pobyty významných osobností, pověsti, hudba, pohádky apod.

K jejímu podrobnějšímu vyhodnocení budete potřebovat i další zdroje. Napište, jaké zdroje byste dále k bližší charakteristice území použily.

## ZADÁNÍ JEDNOTLIVÝCH STANOVIŠŤ

### 1. Stražnice (Strážnický les) N 49° 36.859' E 016°40.225'



Foto: E. Hofmann, 2013

Ze stanoviště lze zřetelně zakreslit tři výřezy krajiny orientované: **JV**, **V** a **SV**.

### 2. Bytovky N 49° 36.946' E 016° 40.505'



Foto: E. Hofmann, 2013

Ze stanoviště je zřetelný jeden výřez krajiny orientovaný na **JV**.

### 3. Bytovky 1 N 49° 36.888' E 016° 40.600'



Foto: E. Hofmann, 2013



Ze stanoviště jsou vidět tři výřezy krajiny orientované na **J, JV, V**.

**4. Křižovatka N 49°36.472' E 016° 41.324'**



Foto: E. Hofmann, 2013

Ze stanoviště jsou vidět dva výřezy krajiny orientované na **SZ** a **Z**.

**Použitá literatura:**

Kolejka, J. *Naukla o krajině*. Rukopis, 2013.

[csopevneni.xf.cz/Prirucka/Prirucka-nact.htm](http://csopevneni.xf.cz/Prirucka/Prirucka-nact.htm)