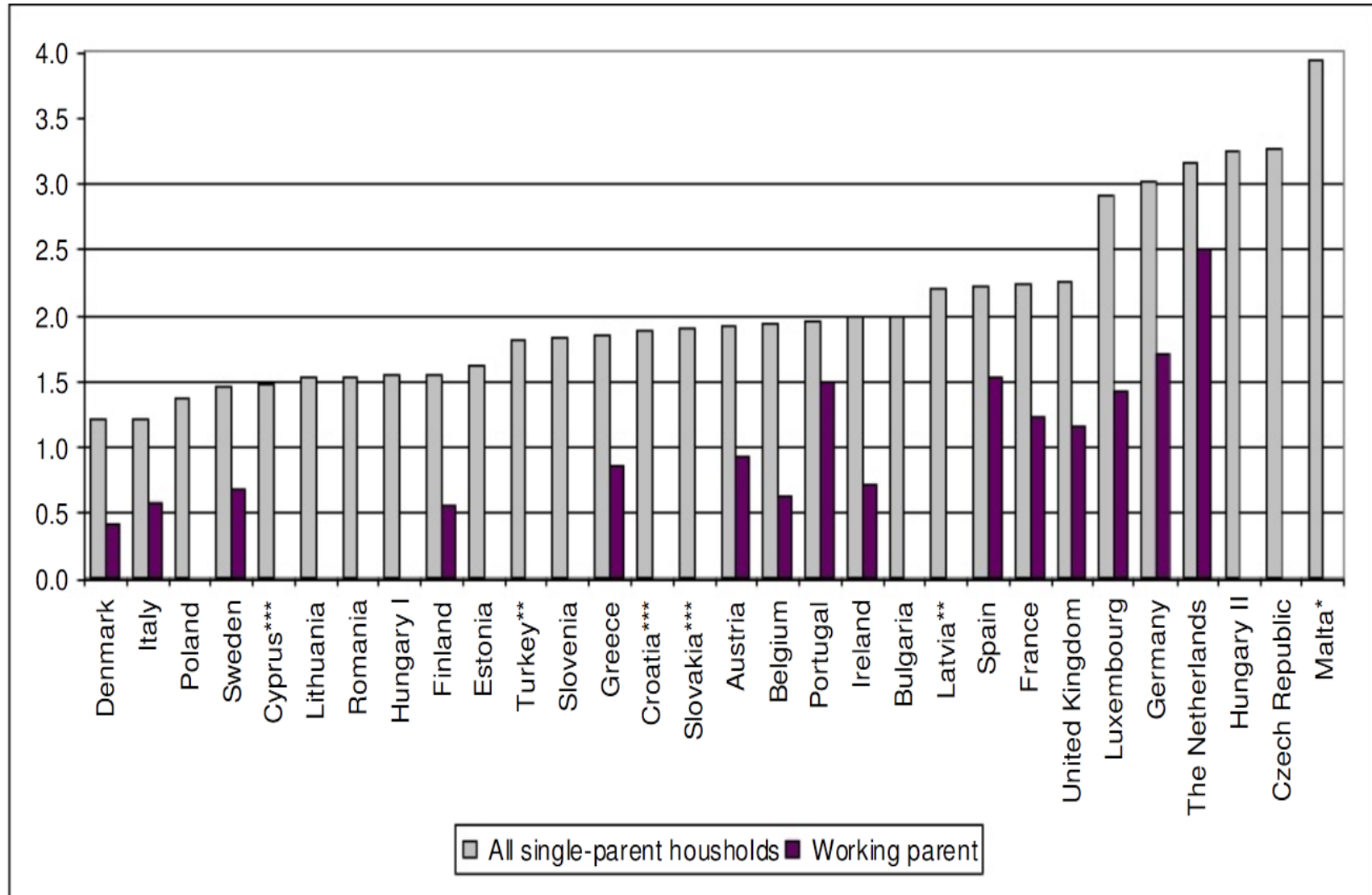


Feminizace chudoby

- Zvyšující se podíl a převaha chudoby mezi ženami ve srovnání s muži (ženy dle odhadů celosvětově tvoří 70 % všech osob žijících pod hranicí chudoby).
- Svobodné ženy, osamělé matky, staré ženy (vdovy), i ženy uvnitř rodin

Poverty risk of single-parent families in the member states of the European Union, in accession and candidate countries at the turn of the millennium



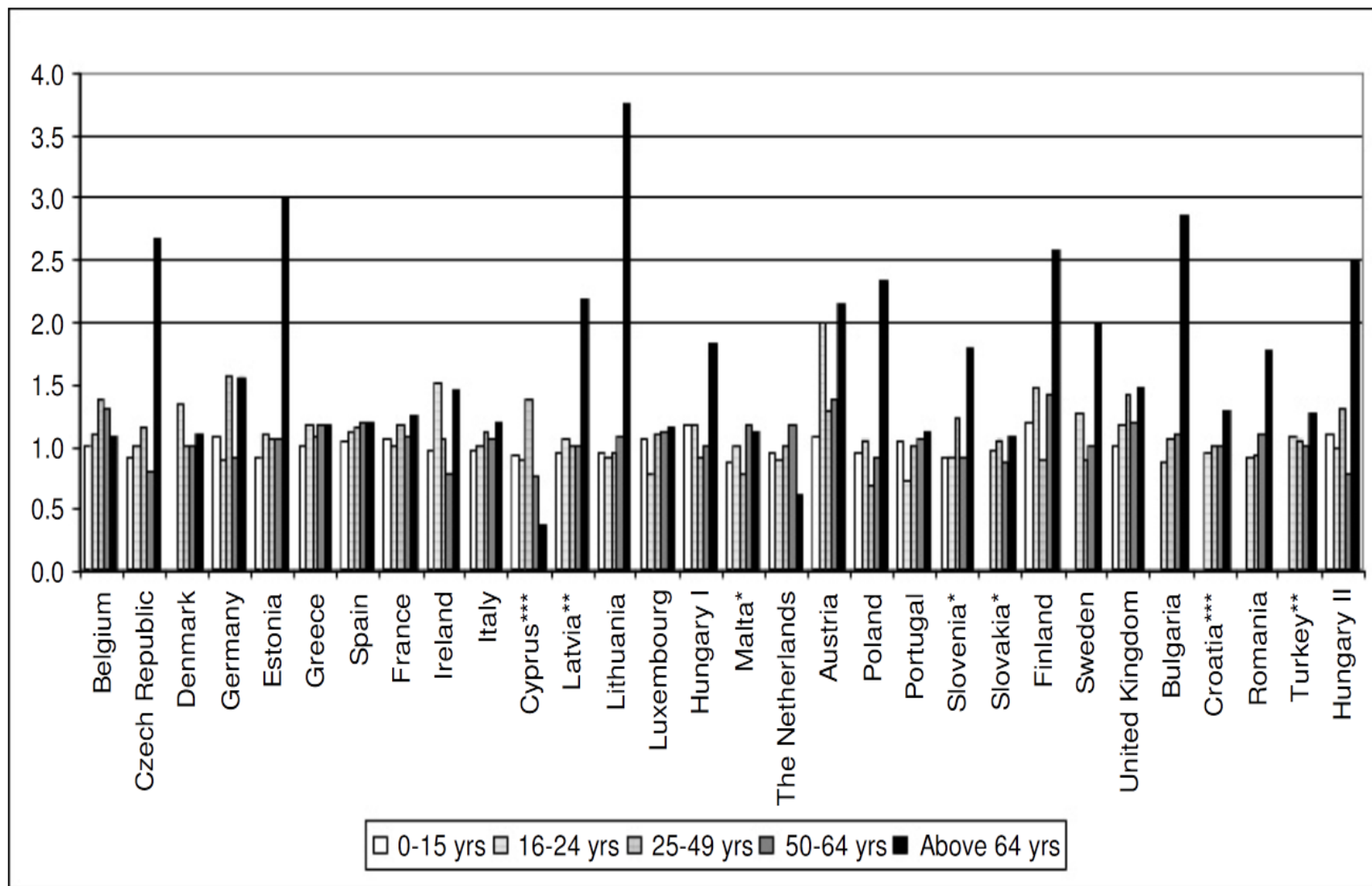
Source: Bardone and Guio (2005), EUROSTAT (2005)

Notes: The data are for 2001, except: * year 2000, ** year 2002, *** year 2003.

Hungary I—official report by the HCSO ratified by EUROSTAT; Hungary II—results of the TÁRKI Monitor.

Figure 3

Relative poverty risk by gender, broken down into age groups in the member states of the European Union, in accession and candidate countries at the turn of the millennium



Source: Commission (2004a), Dennis and Guio (2004), EUROSTAT (2005)

Note: The data are for 2001, except: * year 2000, ** year 2002, *** year 2003. The countries are arranged in order of increasing poverty

Feminizace chudoby

■ Příčiny:

1. Nerovnost v zaměstnání - menší zaměstnanost, větší nezaměstnanost; segregace a diskriminace na pracovním trhu
2. Nerovnost v soukromé sféře – nerovné rozdělení zdrojů v rodinách, vklad neplacené práce žen (zejména pečovatelské)
3. Dopad různých událostí životního cyklu, porodu, rozvodu a ovdovění

Nerovnost v zaměstnání

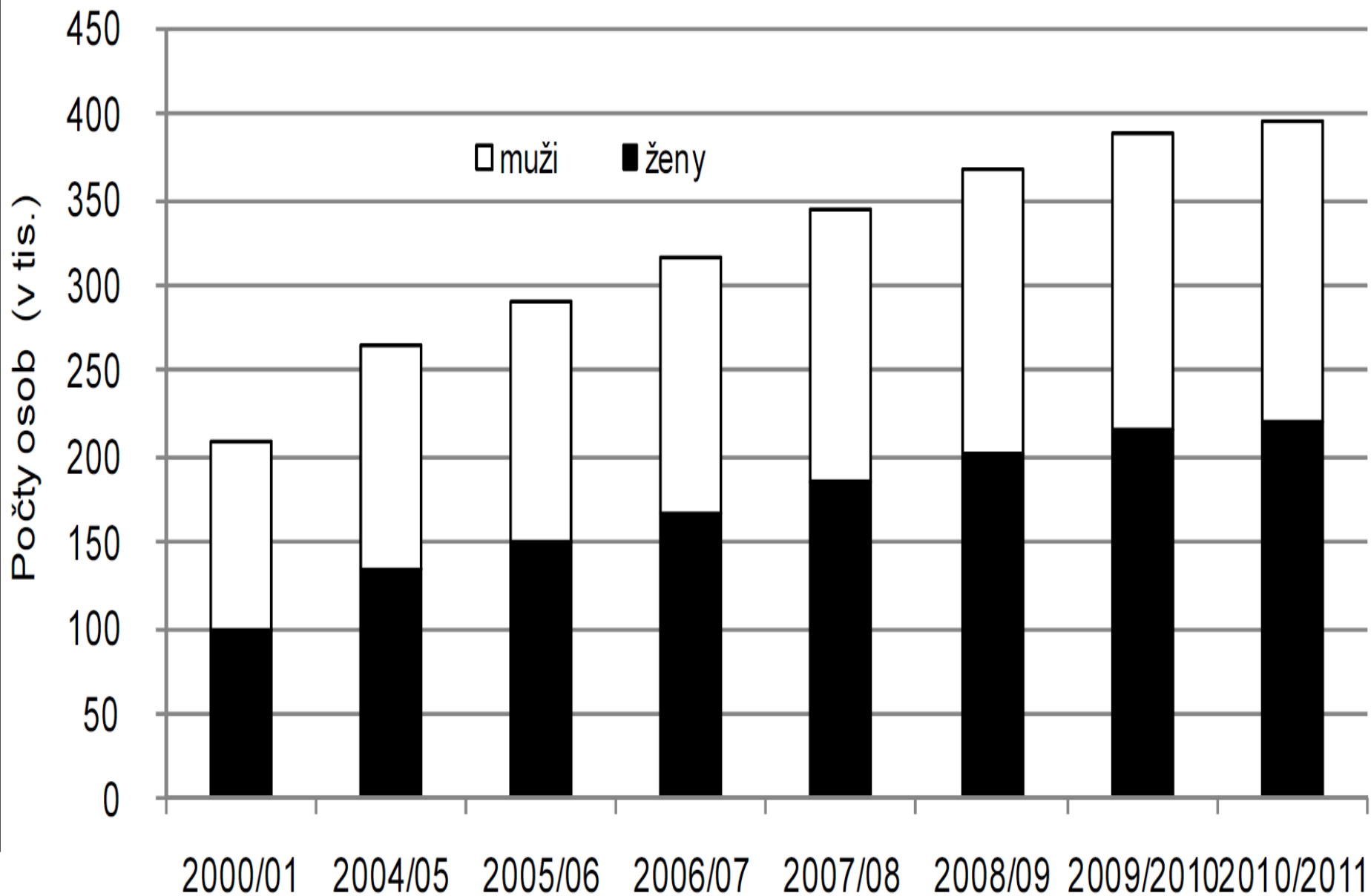
- Více žen mezi nezaměstnanými a mezi dlouhodobě nezaměstnanými (o 3 %)
- Více žen na sekundárním pracovním trhu
- Platová diskriminace
- Skleněný strop, skleněný výtah, dřevě potrubí
- Segregace žen na pracovním trhu
- Sféry označované ze mužské a ženské jsou hodnoceny jinak a přinášejí jiný status
- Stejně tak přináší jiný status stejné povolání, pokud je vykonáváno mužem a ženou
- „Pečovatelská“ zaměstnání jako špatně placená a koncentrující se na sekundárním trhu práce

- **Skleněný strop / neviditelná bariéra** = tradiční postoje, předpoklady a hodnoty, které brání posílení pozic žen v plné účasti na životě společnosti, zejména co se týče profesního postupu a účasti na rozhodování. Zapříčiňuje, že ženy jen zřídka dosahují nejvyšších politických, ekonomických, akademických a profesních pozic. Skleněný strop spočívá ve znemožňování přístupu, buď přímo na tyto pozice, nebo znemožňování přístupu k cestám, které tyto pozice otevírají, a to formálními, neformálními, stejně jako skrytými způsoby a prostředky. Strop je hranice, kam až jsou ženy ve svém postupu "vpuštěny", výraz skleněný metaforicky vyjadřuje, že žena díky již dosaženým profesním kvalitám na špičkovou pozici "dohlédne" a dokáže si představit působení v ní, ale nemá možnost tento strop zespondu proniknout. Začne-li ovšem vyvíjet snahu do této vrcholové pozice postoupit, narazí na neviditelnou a těžko definovatelnou překážku v podobě snah namířených proti jejímu postupu.

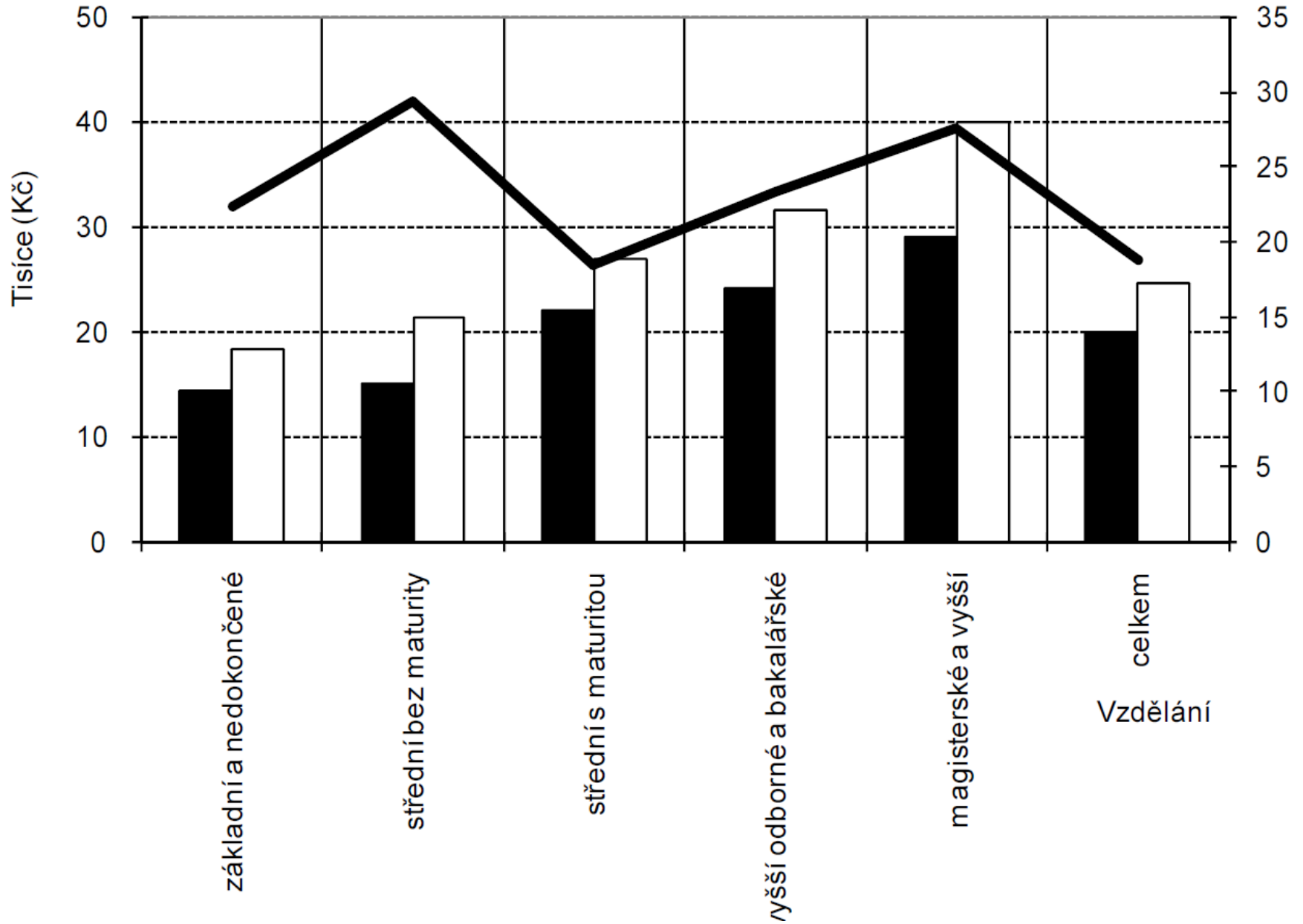
Diskriminace na základě pohlaví

- přímá = jednání, včetně opomenutí, kdy se s jednou osobou z důvodu jejího pohlaví zachází méně příznivě, než se zachází nebo zacházelo nebo by se zacházelo s jinou osobou ve srovnatelné situaci.
- nepřímá = jednání nebo opomenutí, kdy na základě zdánlivě neutrálního ustanovení, kritéria nebo praxe je z důvodu pohlaví osoba znevýhodněna oproti ostatním.

Počty studentů vysokých škol ve sledovaných letech podle pohlaví



Mediány mezd podle úrovně vzdělání za rok 2010



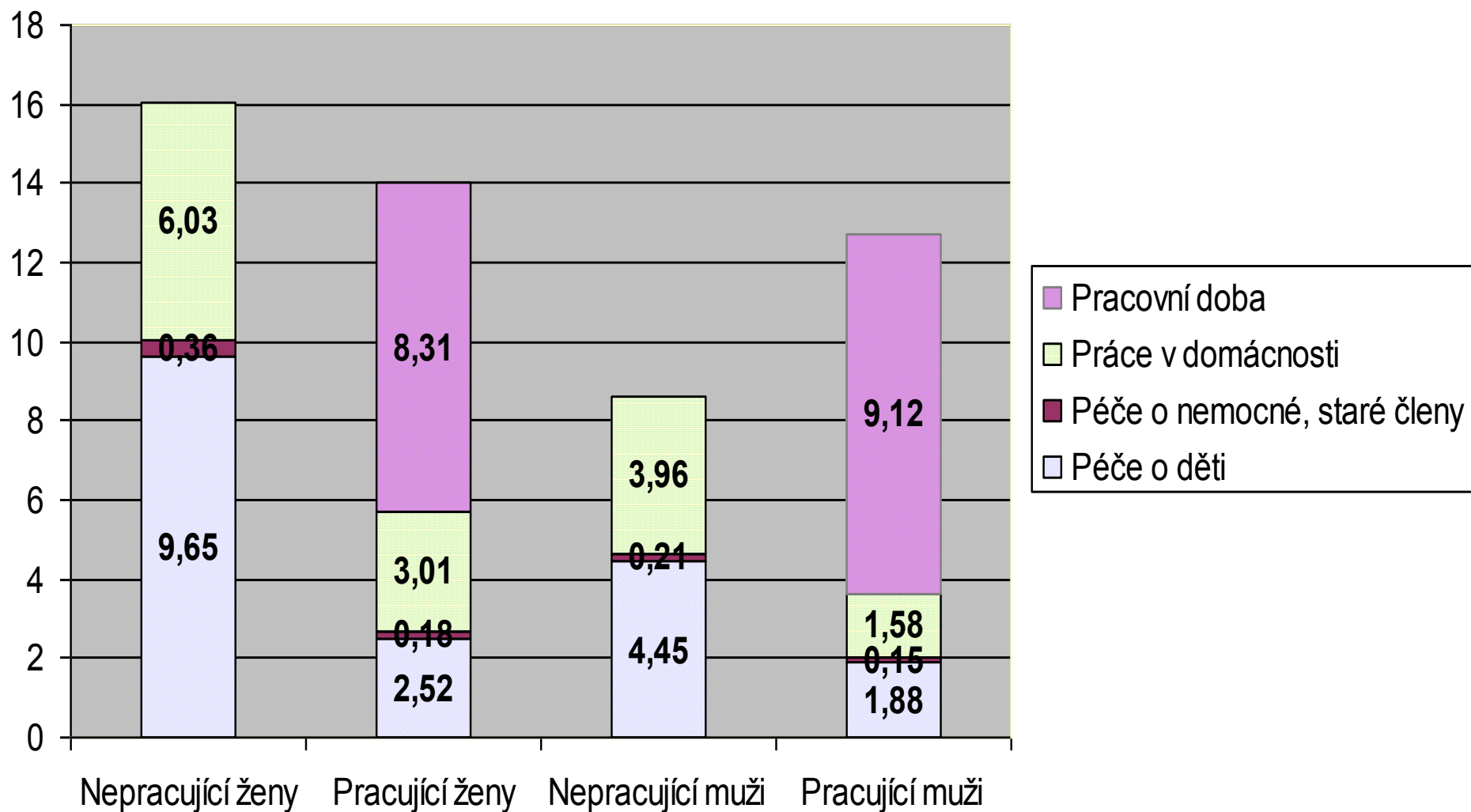
„Děravé potrubí“

Tab. 7: Akademičtí pracovníci a pracovnice podle akademické pozice v roce 2002, 2008 a 2009 (v HC)

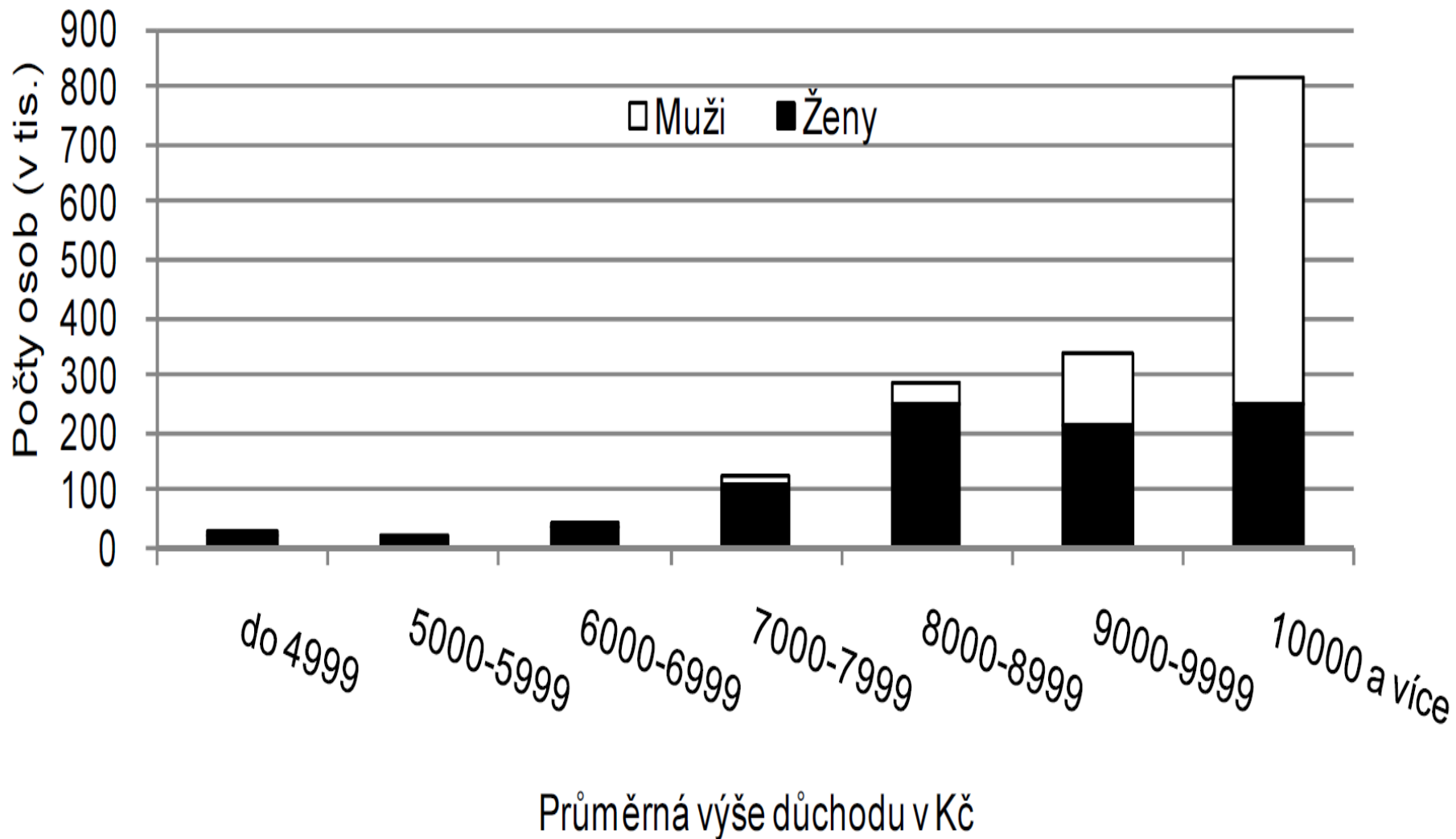
	2002				2008				2009			
	celkem	%	z toho žen	% žen	celkem	%	z toho žen	% žen	celkem	%	z toho žen	% žen
profesoři/ky	1 827	10,7	159	8,7	2 424	11,3	298	12,3	2 553	11,5	329	12,9
docenti/ky	3 731	21,8	788	21,1	4 150	19,3	959	23,1	4 294	19,4	1 008	23,5
odb. asistenti/ky	9 714	56,8	3 975	40,9	11 802	54,8	4 652	39,4	12 039	54,4	4 758	39,5
asistenti/ky	1 402	8,2	651	46,4	2 395	11,1	1 158	48,4	2 387	10,8	1 141	47,8
lektori/ky	437	2,6	251	57,4	773	3,6	463	59,9	842	3,8	499	59,3
celkem	17 111	100	5 824	30,4	21 544	100	7 530	35	22 115	100	7 735	35,0

Zdroj: ÚIV 2002, 2009.

Denní objem práce v českých rodinách s dětmi do 18 let (Bierzová, 2006)



Starobní důchodci podle průměrné výše starobního důchodu k 31. 12. 2010



Druh důchodu	Muži		Ženy		Celkem	
	Počet	Průměrná výše	Počet	Průměrná výše	Počet	Průměrná výše
S	33 122	12 925	40 896	11 038	74 018	11 882
SR+SRN	55	3 978	79	2 871	134	3 326
SD	1	12 588	0	0	1	12 588
ST	40 765	10 993	39 608	9 109	80 373	10 065
SI	5 558	11 176	4 772	9 207	10 330	10 267
SIN	1	3 000	0	0	1	3 000
Celkem S	79 502	11 806	85 355	10 033	164 857	10 887
z toho 02P	2 315	15 919	3 300	13 880	5 615	14 721

IT	6 586	11 124	4 641	10 169	11 227	10 730
IM	456	8 970	344	8 962	800	8 964
Celkem IT	7 042	10 985	4 985	10 086	12 027	10 612
IP	7 591	5 223	7 272	4 819	14 863	5 025
ID	3 440	6 763	2 509	6 168	5 949	6 512
Celkem I	18 073	7 762	14 766	6 826	32 839	7 340
Celkem přímé důchody	97 575	11 056	100 121	9 560	197 696	10 298

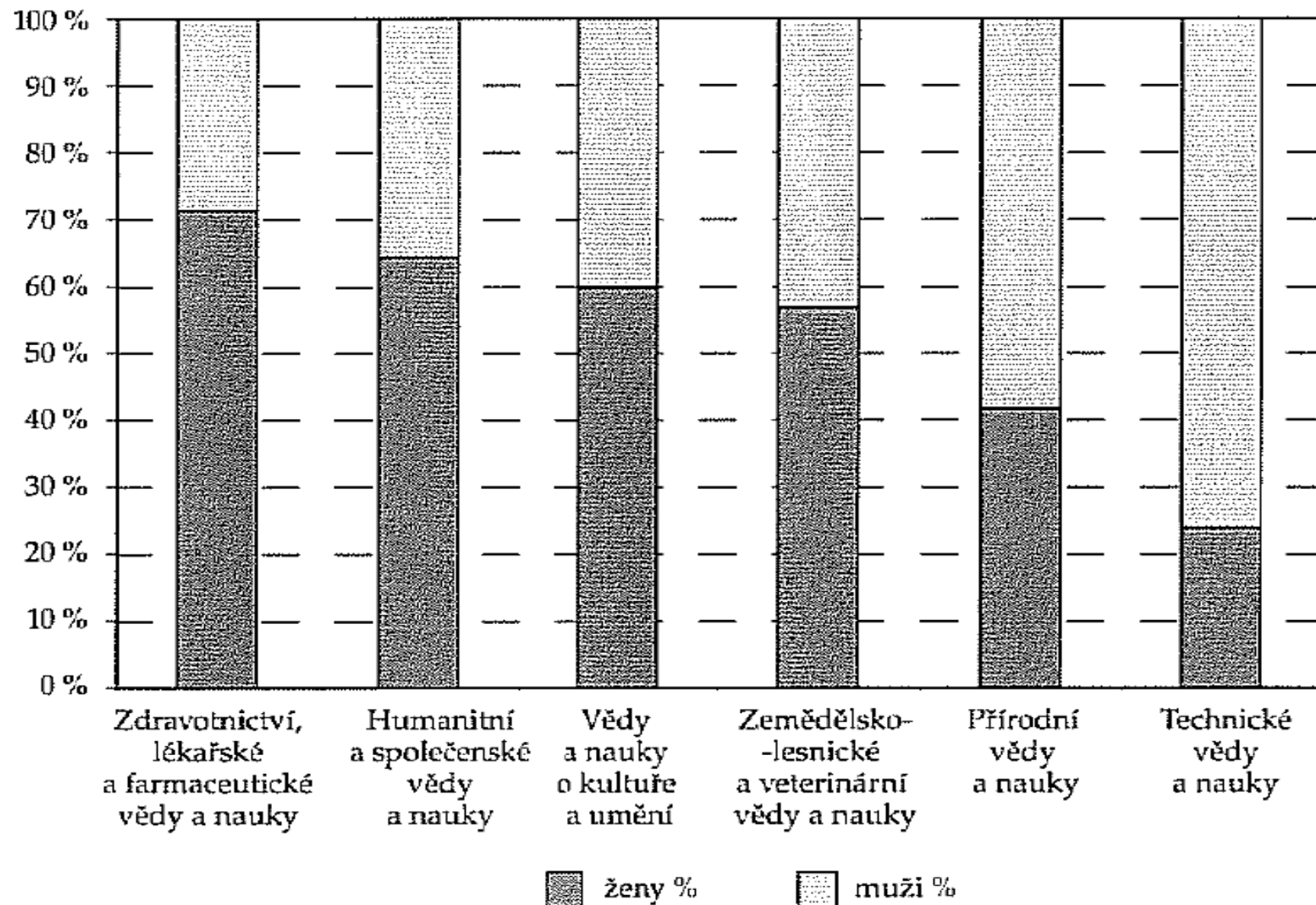
V	0	0	29 958	3 462	29 958	3 462
VM	10 532	2 554	0	0	10 532	2 554
D	3 436	5 542	3 644	5 510	7 080	5 525
Pozůstalostní důchody	13 968	3 289	33 602	3 684	47 570	3 568
Důchody celkem	111 543	10 084	133 723	8 083	245 266	8 993

Legenda:

S

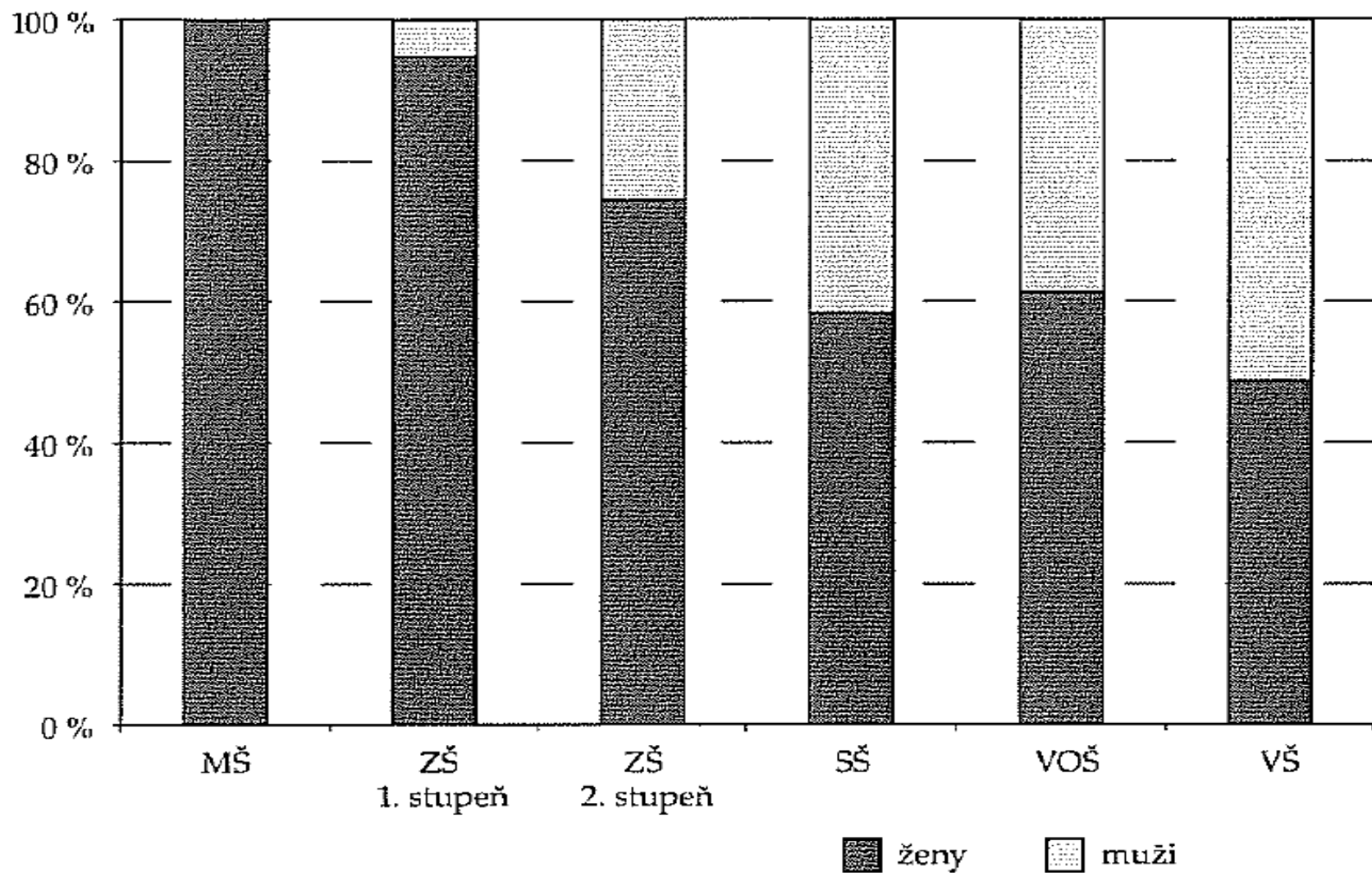
Starobní důchod - dle § 29, odst. 1 a 3, §74, §76 a §94 zák. č.155/1995 Sb. nebo příslušných ustanovení předcházejících předpisů

Graf 2. Studující VŠ oborů studia za rok 2006



Zdroj: ÚIV.

Graf 3. Zastoupení žen a mužů mezi vyučujícími podle vzdělávacího stupně v roce 2006 (přepočteno na plně zaměstnané)



Zdroj: ÚIV.

Zdroj předchozích tří grafů: Jarkovská, Lišková 2008

Vysvětlení?

- Koncentrace žen v málo placených profesích a pozicích – „ženská role“
- Dopad rodičovství, které přináší přerušovanou pracovní kariéru a vede k diskriminaci žen na pracovním trhu
- Reprodukce a zátěž s ní spojená se i nadále odráží téměř výhradně do pracovních kariér žen
- Ženy aktivní ve veřejné sféře jsou stále výhradně zodpovědné za sféru soukromou
- Ženy nesou přímé i nepřímé náklady založení rodiny: ztrátu příjmu, ztrátu osobní autonomie, finanční závislost na partnerovi, ztrátu sociálních sítí, ztrátu sebevědomí, regrese v dovednostech a kvalifikaci.
- Muži s dětmi naopak vykazují větší šance na pracovní postup než muži bezdětní (OECD 2002).

Vliv sociálních politik

- Dlouhá rodičovská dovolená, silně normativní a bez alternativ, po ní návrat k plným úvazkům
- Nedostatek zařízení pro formální péči o děti - formální péče o děti do tří let (např. Esping-Andersen 2002, Castles 2003) jako nejefektivnější nástroj ovlivňující ženskou zaměstnanost i rozhodování o založení rodiny, její absence jako výrazná bariéra pracovního uplatnění (OECD 2004)
 - **40 % žen by mezi druhým a třetím rokem věku dítěte preferovalo jinou než osobní celodenní péči o dítě**
- Provozní limity těchto zařízení
- Nedostatek částečných úvazků (jen 8 % lidí pracuje na č. ú.)
- Problematický návrat z rodičovské dovolené na pracovní trh

Chtějí české ženy rodit, nebo pracovat?

- Vysoká hodnota rodičovství v ČR
- Dvoupříjmový model rodiny
- Ženy žijící osaměle, nebo v čele domácností (20 % domácností jsou domácnosti s jedním rodičem, 90 % osamělých rodičů jsou ženy)
- Význam práce pro identitu žen - *za důležitou ve svém životě považuje práci 85 % mužů a 83 % žen*
- Rostoucí vzdělanost žen

DILEMA REPRODUKCE X PRODUKCE

- Porodnost v ČR je jedna z nejnižších v Evropě (1,5 v roce 2009), bezdětnost stoupá, především mezi vzdělanými ženami
- Pracovní participace naopak vysoká (57 % práceschopných žen ve věku 15-64 let pracuje)
- Postavení žen a zvláště žen-matek na trhu práce je jeden z faktorů, který ovlivňuje rozhodnutí žen odkládat nebo případně nerealizovat těhotenství.

Když stát podporuje rodinu, prospěje to rodině?

- *McDonald (2000) upozorňuje na to, že míry porodnosti zůstaly nejvyšší paradoxně v těch vyspělých zemích, kde je v současnosti největší podíl porodů realizován mimo manželství a kde zároveň nacházíme relativně vysoké míry zaměstnanosti žen.*
- *Castles (2003) či Esping-Andersen (1999) poukazují na to, že ve důležité roli ve vztahu mezi relativně vyšší zaměstnaností žen a relativně vyšší porodností hrají právě politiky umožňující lepší balancování pracovního a rodinného života.*
- Dánsko, Švédsko, Nizozemí, Finsko a Velká Británie - vysoká úroveň zaměstnanosti žen (pohybující se mezi 66 % ve Velké Británii a 72 % v Dánsku) a zároveň i relativně vysoká míra úhrnné plodnosti (mezi 1,7 v Nizozemí až 1,8 ve Finsku a Dánsku)
- Řecko, Itálie, Polsko nebo Španělsko, poměr pracujících žen ve věku 15-64 let nedosahuje ani 50 % (v Itálii a Řecku 45 %, ve Španělsku 48 %), velice nízké míry úhrnné porodnosti (mezi 1,24 v Polsku a 1,34 ve Španělsku).

Familialistické a de-familializující režimy sociálního státu

- **Familialistický systém** - veřejné politiky státu předpokládají – ba dokonce trvají na tom – že primárně to jsou domácnosti, kdo nese zodpovědnost za sociální zabezpečení (welfare) svých členů
- *režimy sociálního státu, jež spoléhají na pečující funkci rodiny, aktivně ji podporují a chápou rodinu jako hlavního poskytovatele péče*
- **De-familializující režim** je takový, který usiluje o odlehčení tohoto břemene domácností a o osvobození jedince ze závislosti na rodinných vazbách
- *režimy, jež usilují o osvobození rodiny od těchto závazků a umožňují poskytování adekvátních veřejných či soukromých služeb (de-familializující režimy).* Mezi de-familializující politiky řadí například veřejně poskytovaná formální péče o děti, veřejné sociální služby či státní dotace na nákup těchto služeb na trhu (Leitner 2003).

(Esping-Andersen 1999: 51).

- *Explicitní familialismus* svými politikami posiluje pečující funkci rodiny ve vztahu k dětem, seniorům, zdravotně i jinak hendikepovaným členům rodiny, a zároveň postrádá jakékoli alternativní formy péče, a to jak poskytované státem, tak i trhem. Touto absencí explicitně vynucuje péči v rámci rodiny.
- *Volitelný familialismus* se vyznačuje jednak politikami, které podporují pečující funkci rodiny a jednak politikami, které umožňují externalizovat péči o závislé členy rodiny. Volitelný familialismus připisuje rodinám právo pečovat, v čemž je podporuje, a pouze v rámci volitelného familialismu toto právo není vnucováno a nerovná se povinnosti.
- *Implicitní familialismus* nenabízí ani externalizaci péče ani rodinu aktivně nepodporuje v jejích pečovatelských povinnostech. Rodina se tak stává primárním zdrojem péče, jelikož alternativy neexistují. Implicitně tedy stát spoléhá na rodinu.
- *De-familialismus je charakteristický silnou de-familializací zajištěnou nabídkou služeb formální péče o děti prostřednictvím státu nebo trhu a slabými familialistickými politikami. Právo rodin primárně pečovat o své členy zde však není reflektováno*

Tabulka 3 Placená rodičovská dovolená a formální péče o děti do 3 let v původních zemích EU-15 a České republice

	Příspěvek v době rodičovské dovolené (placená rodičovská dovolená)	% dětí mladších 3 let ve službách formální péče
Dánsko	Dávka odvozená od předchozího platu po 32 týdnů	56
Švédsko	80% předchozí mzdy po 360 dní ^a , poté plošná dávka až 4 měsíce (pokud oba rodiče využijí své vyhrazené 2 měsíce)	41
Belgie	Plošná dávka 6 měsíců, příp. 1 rok, pokud je RD čerpána částečně	81 (Flandry) 33 (Valonsko)
Francie	Plošná dávka po 6 měsíců u prvního dítěte, po 3 roky u dvou a více dětí	43
Finsko	66% předchozí mzdy po 26 + 12 týdnů, poté plošná dávka do tří let věku dítěte	21
Německo	Plošná dávka 6 měsíců poté 18 měsíců příjmově testovaná	7
Itálie	30% předchozí mzdy po 6 měsíců	6
Rakousko	Plošná dávka až 2 roky ^b	9
Lucembursko	Plošná dávka 6 měsíců, příp. 1 rok, pokud je RD čerpána částečně	14
Portugalsko	Žádná kromě 15 dnů pro otce (100% jejich výdělku)	19
Holandsko	Žádná	35
Španělsko	Žádná	10
Řecko	Žádná	7
Irsko	Žádná	38 ^c
Velká Británie	Žádná	34 ^c
Česká republika	Plošná dávka po 4 roky	1

Zdroj: Schéma převzato z Leitnerová (2003: 361), aktualizováno a doplněno o Českou republiku.

Data týkající se formální péče o děti: Reconciliation of work and private life: A comparative review of thirty European countries. (2005: 84, data 2003).

Data týkající se rodičovské dovolené: Parental Leave in European Companies (2007: 7-8), pro ČR: rodičovská dovolená: www.mpsv.cz.

Poznámky:

^a Dávka má horní strop.

^b Pokud není rodičovská dovolená sdílena matkou a otcem, rodičovský příspěvek je zkrácen na 18 měsíců.

^c Data: OECD 2001: 144.

Tabulka 4 Klasifikace zemí dle typu familialismu

	Formální péče o děti	
	rozšířená	omezená
Dávky péče o děti (placená rodičovská dovolená)	(1) <i>volitelný familialismus</i> Belgie, Dánsko, (Finsko)*, Francie, Švédsko	(2) <i>explicitní familialismus</i> Rakousko, Německo, Itálie, Lucembursko, Česká republika
Žádné dávky pro péči o děti	(4) <i>de-familialismus</i> Irsko, Velká Británie, Holandsko, (Portugalsko)	(3) <i>implicitní familialismus</i> Řecko, Španělsko

* Finsko je spíše hraniční případ mezi volitelným a explicitním familialismem.

Zdroj: Leitnerová (2003: 361). Upraveno podle nových dat a doplněno o Českou republiku.

	1960	1970	1980	1990	2000	2003	2009
Latvia	:	:	:	:	:	1,29	1,31
Portugal	3,16	3,01	2,25	1,56	1,55	1,44	1,32
Hungary	2,02	1,98	1,91	1,87	1,32	1,27	1,32
Germany	:	:	:	:	1,38	1,34	1,36
Romania	:	:	2,43	1,83	1,31	1,27	1,38
Austria	2,69	2,29	1,65	1,46	1,36	1,38	1,39
Poland	:	:	:	2,06	1,35	1,22	1,40
Spain	:	:	2,20	1,36	1,23	1,31	1,40
Slovakia	3,04	2,41	2,32	2,09	1,30	1,20	1,41
Italy	2,37	2,38	1,64	1,33	1,26	1,29	1,41
Malta	:	:	1,99	2,04	1,70	1,48	1,43
Croatia	:	:	:	:	:	1,32	1,49
Czech Republic	2,09	1,92	2,08	1,90	1,14	1,18	1,49
Switzerland	2,44	2,10	1,55	1,58	1,50	1,39	1,50
Cyprus	:	:	:	2,41	1,64	1,50	1,51
FYR of Macedonia	:	:	:	:	1,88	1,77	1,52
Greece	2,23	2,40	2,23	1,40	1,26	1,28	1,52
Slovenia	:	:	:	1,46	1,26	1,20	1,53
Lithuania	:	2,40	1,99	2,03	1,39	1,26	1,55
Bulgaria	2,31	2,17	2,05	1,82	1,26	1,23	1,57
Luxembourg	2,29	1,97	1,50	1,60	1,76	1,62	1,59
EU-27	:	:	:	:	:	1,47	1,59
Estonia	:	:	:	2,05	1,38	1,37	1,62
Liechtenstein	:	:	:	:	1,57	1,36	1,71
Montenegro (2)	:	:	:	:	:	:	1,77
Netherlands	3,12	2,57	1,60	1,62	1,72	1,75	1,79
Denmark	2,57	1,95	1,55	1,67	1,77	1,76	1,84
Belgium	2,54	2,25	1,68	1,62	1,67	1,66	1,84
Finland	2,72	1,83	1,63	1,78	1,73	1,76	1,86
Sweden	:	1,92	1,68	2,13	1,54	1,71	1,94
United Kingdom	:	:	1,90	1,83	1,64	1,71	1,94
Norway	:	2,50	1,72	1,93	1,85	1,80	1,98
France (1)	2,73	2,47	1,95	1,78	1,89	1,89	2,00
Ireland	3,78	3,85	3,21	2,11	1,89	1,96	2,07
Turkey (2)	:	:	:	:	:	:	2,10
Iceland	:	2,81	2,48	2,30	2,08	1,99	2,23

Evropský rok rovných příležitostí (2007)

Výroky tehdejšího premiéra M. Topolánka

"Žena se může svobodně rozhodnout nemít děti a věřím tomu, že bude mít naprosto stejné uplatnění jako muž."

"Pokud se žena rozhodne věnovat roli, ke které ji určila příroda, tak není diskriminována."

Souvislosti, dopady a řešení

- Přenos chudoby na děti
 - nízká porodnost x stárnutí populace
-

Steven Saxonberg: „Abychom mohli podporovat rodinu a mohli jsme se bavit o nové koncepci rodičovské dovolené, nejprve tu musíme nějakou rodinu mít.“

- Ekonomické ztráty státu - pokud by si desetina v současnosti nezaměstnaných žen našla místo, dluhy důchodového systému by se snižovaly o deset miliard korun každý rok (NERV podle HN, 2. 3. 2011)
- Česká rodinná politika podle NERVu matkám neumožňuje skloubit kariéru s péčí o dítě. Porod ženy na dlouhá léta vyblokuje z pracovního trhu a po návratu se jim nabízí spíše jen hůře placená místa, kde nemohou nijak kariérně růst a rozvíjet svůj potenciál.
- Čím více potomků Češky mají, tím snáze padají do dlouhodobé nezaměstnanosti. V ostatních evropských zemích přitom bývá pozice bezdětných žen a matek s dětmi na trhu práce srovnatelná.
- Doporučení: usnadnit ženám návrat po RD, částečné úvazky, zařízení péče o děti, podpora firemních školek

DISKUSE

- ???