

Sociologie rodiny 1

27. 2. 2014

Program

1. Program, požadavky
2. Proměny rodiny od tradiční k pozdně moderní společnosti - OPAKOVÁNÍ
3. Rodina a její zakládání, sňatkový trh, monogamie

Opakování



V jakém smyslu je rodina základ
státu?

Keller, J. *Nedomyšlená společnost*. SLON, 1998.
Kap. Stát, který rozbil svůj základ

Skutečně podstatné příčiny nesporné krize moderní rodiny leží mimo vlastní rodinu. Rodina je obětí sil, které sama neuvedla do chodu. Tyto síly lze hledat v oblasti, která určila základní rysy moderní společnosti, tedy opět v oblasti centralizace moci stojící v základech moderních států.

Přechod od domácností jako základních a v podstatě jediných výrobních jednotek k individuím konzumujícím statky vyráběné již převážně mimo jejich domácnost měl významné důsledky pro vnitřní strukturu rodiny. Domácnost, která vyrábí a která má jen omezené možnosti obstarat si potřebné statky zvenčí, musí nezbytně tvořit semknutou a stabilní jednotku. Úloha obou pohlaví je v ní přísně komplementární, muž a žena se doplňují. Oba se podílejí na výrobě v jejích různých fázích a různým způsobem, takže jsou ve velmi značné míře odkázáni jeden na druhého.

Situace se podstatně mění, stává-li se rodina spíše konzumní jednotkou. Všichni její členové konzumují v principu totéž a není vůbec nutné, aby přitom spolupracovali tak úzce, jako když ještě společně vyráběli.

Rodinný stav a sociální kariéra mají ve společnosti založené na formálních organizacích – na rozdíl od komunit, jejichž základem byla domácnost, - jen velice málo společného. Často si naopak vysloveně překáží a jejich vzájemný vztah bývá zdrojem ostrých konfliktů.

Aby obstál v mocenské konkurenci s jinými státy, musí každý stát činit opatření ve svých důsledcích oslabující rodinu, která by mohla sloužit jako skutečně pevný základ státu. V zájmu upevnění či zvětšení své síly navenek se stát vnitřně oslabuje, připravuje se o instituci, která po celé generace výrazně přispívala ke stabilitě tradičních společností.

K čemu je rodina?

„institucionální zajištění lidské reprodukce,
legitimní v dané společnosti“

- 1) Ekonomická produkce
- 2) Socializace dětí
- 3) Péče
- 4) Citová a rekreační funkce
- 5) Sexuální kontrola
- 6) Reprodukce

- Dvojí reprodukce
- Oficiální přesahy
- Rysy manželství

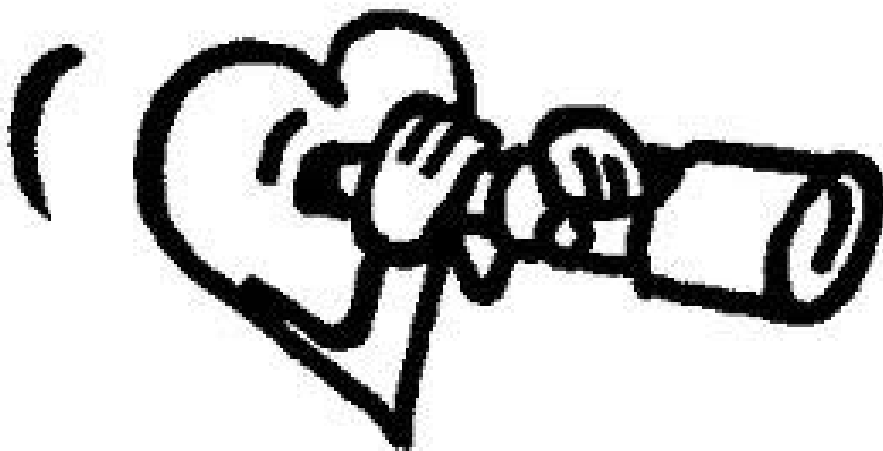
Podoby rodiny

- Párová monogamická rodina – kulturní ideál západní civilizace (x praxe?)
Polygamie – polygynie, polyandrie



Sňatkový trh

- Sociální prostor, v němž dochází k setkávání, vzájemného oceňování, zvažování a vytrídování párů, které potenciálně směřují k manželství
- Každý jím projde, někteří se vrací

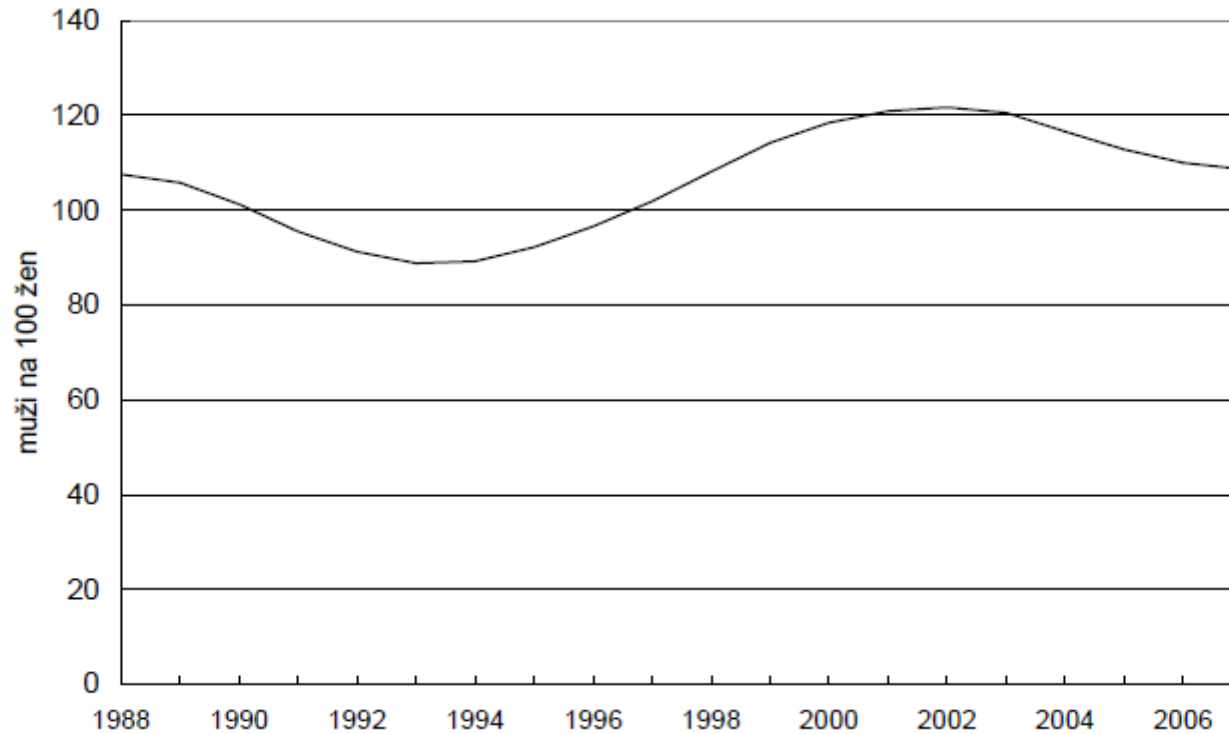


Teorie sňatkového trhu

- Model pracovního trhu (V. Oppenheimer) – snaha o maximalizaci výnosů
 - Model směny
 - Hypotéza podobnosti (sociálně-konstruktivistický pohled na manželství)
-
- Vzdělání jako antikoncepce?
 - Změna vzorce párování ve vztahu k věku (od 30. roku věku nevěsty je průměrný ženich mladší)

Sňatková tíseň

Graf 1. Poměr mužů a žen v nejčastějším sňatkovém věku v letech 1988 až 2007 v České republice



Reakce na sňatkovou tíseň

- 1) vyrovnání věku vstupu do manželství u mužů a žen, mladí lidé si začnou hledat své protějšky ve stejné věkové kohortě;
- 2) nárůst počtu svobodných v populaci;
- 3) nárůst počtu sňatků mezi jedním mužem a více ženami nebo jednou ženou a více muži;
- 4) nárůst počtu neformálních svazků jednoho muže s více ženami nebo jedné ženy s více muži

Výběrové párování

- Tradiční společnost – záležitost tak fatální jako je manželství nemůže být ponechána v rukou mladých lidí
- Moderní společnost – vybíráme si kohokoli?

Systemové determinanty výběrového párování

- Exogamie x endogamie
- Homogamie x heterogamie
- Přímý a nepřímý vliv rodiny

Homogamie

- Sousedství a teritoriální blízkost
- Věková homogamie (citlivost na krátkodobé změny na manželském trhu, sňatková tíseň)
- Etnická a rasová homogamie
- Náboženská homogamie
- Vzdělanostní a třídní homogamie (důsledky)

Podíly jednotlivých kombinací manželství na celkovém počtu manželství v roce 2001 (%; ČR)

Vzdělání muže	Vzdělání ženy				Celkem
	Základní	Neúplné střední	Úplné střední	Vysoko-školské	
Základní	6,6	2,5	0,9	0,1	10,1
Neúplné střední	12,4	24,3	13,5	0,9	51,1
Úplné střední	2,7	8,1	12,7	2	25,5
Vysoko-školské	0,4	1,6	6	5,2	13,2
Celkem	22,1	36,5	33,1	8,2	100

Zdroj: [Pakosta, Petr](#). Rozvodovost a vzdělání obou manželů. *Demografie : Revue pro výzkum populačního vývoje*, Praha : Český statistický úřad, 50, 1, od s. 64-70

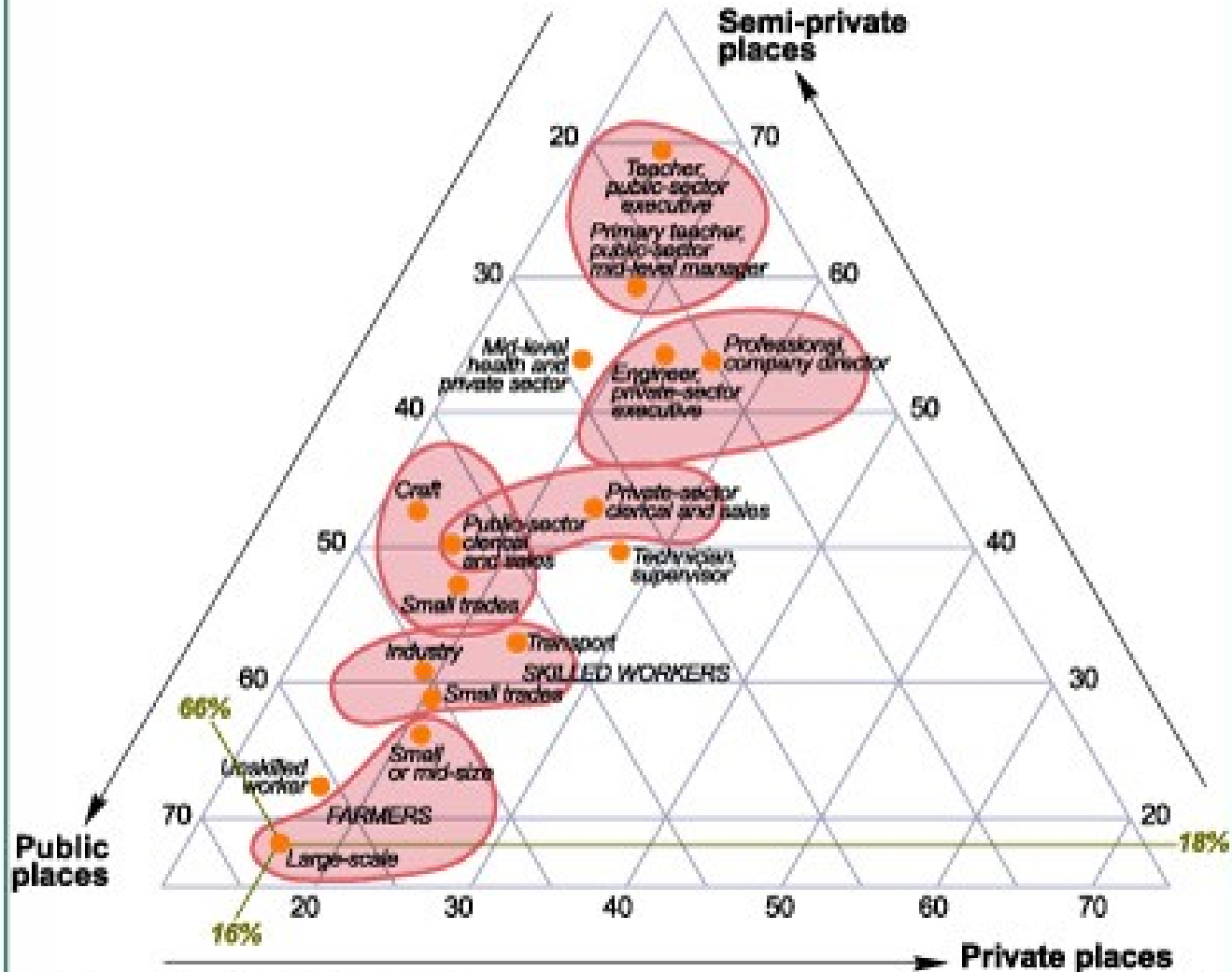
Finding a Spouse: A Survey of how French Couples Meet", *Population*,

An English Selection, 1989, pp. 91-121

3 typy míst, kde lidé hledají partnera

- a) Veřejná – festival, diskotéka, kavárna/restaurace, ulice, obchod
- b) Polo-veřejná – klub, zaměstnání či škola, koncertní hala
- c) Soukromá – rodinná setkání, přátelské kruhy

Répartition (en %) des hommes de chaque catégorie socio-professionnelle entre les trois classes de lieux



(Bozon, Héran, Population, 1, 1988)

Nové rodinné formy - kohabitace

- Nesezdané soužití, život v sexuálním vztahu bez manželství
- Proměna společenské tolerance
- Experimentální stadium před vstupem do manželství („manželství na zkoušku“), ale i alternativa manželství

Nové rodinné formy – matrifokální rodiny

- matrifokální rodina – typ. pro chudé černošské obyvatele am. měst a obecně mezi městskou chudinou
- ženy vedou a zajišťují chod domácnosti – mladá žena s dětmi + její matka (+ sestry)
- adaptace na život v chudobě a na nestálou a slabou ekonom. úlohu mužů