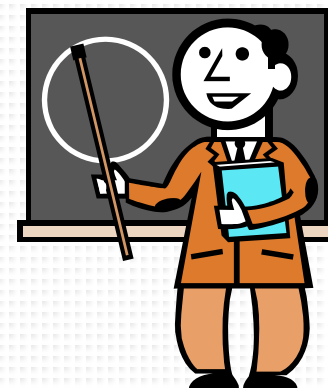


ORGANIZAČNÍ FORMY VÝUKY

A decorative graphic consisting of a solid teal horizontal bar at the top, followed by a white area with a light teal dotted pattern. On the right side, there are several horizontal lines of varying lengths and colors (teal, white, teal) extending from the teal bar.

- Pod tímto pojmem se rozumí uspořádání výuky, tj. organizace činnosti učitele i žáků při vyučování. Každá z organizačních forem vytváří vztahy mezi žákem, vyučujícím, obsahem a prostředky vzdělávání.
- Pro uspořádání výuky jsou pro učitele důležitá dvě hlediska: za prvé „s kým a jak“ pracujeme, za druhé „kde“ výuka probíhá.



Organizační formy výuky se člení na:

- a) Individuální výuka
- b) Hromadná (frontální) výuka
- c) Individualizovaná výuka
- d) Projektová výuka
- e) Diferenciovaná výuka
- f) Skupinová a kooperativní výuka
- g) Týmová výuka
- h) Otevřené vyučování

- *(Jedná se o jedno z několika možných členění.)*

Individuální výuka

- Jedná se o trvalejší kontakt jednoho učitele a jednoho žáka. Tato výuka je běžná např. v umělecké výchově, při doučování, při výuce cizích jazyků, jako domácí vyučování apod. Učitel se může neustále věnovat žákovi.



Hromadná (frontální) výuka



- Už J. A. Komenský vytvořil didaktický systém hromadného vyučování.
- Třída je vytvořena podle stejného věku dětí; je probírána stejná látka, stejné úkoly ve stejném čase. Učitel řídí učební činnost všech žáků najednou - proto frontální výuka.
- Uspořádání učebny je stanoveno zasedacím pořádkem, v popředí je místo pro učitele. Organizaci školního dne určuje rozvrh hodin, přičemž jedna vyučovací hodina, oddělená přestávkou, trvá 45 minut.

- Při regulaci učebních činností žáků musí učitel zvládnout celou řadu činností: 1. vytváří podmínky pro učení žáků, 2. seznamuje žáky s novým učivem, 3. umožňuje, aby si učivo upevnili a prohloubili a 4. diagnostikuje (hodnotí) žáky a sebe, jak byl stanovený cíl splněn.
- Podle toho, která etapa ve vyučovací hodině převládá, se rozlišuje na: hodiny přípravy, osvojování, opakování a upevňování vědomostí, vytváření a upevňování dovedností, hodiny použití, ověřování a hodnocení (diagnostika).
Nejpoužívanějším typem vyučovací hodiny je kombinovaná hodina - zahrnuje všechny předešlé etapy.

Individualizovaná výuka



- Jelikož učitel nahlíží na třídu jako celek, přehlíží tím individuální odlišnosti jednotlivých žáků, jejich různé dispozice, zájmy a potřeby, aktuální duševní a fyzický stav.
- Hromadná výuka nedostatečně rozvíjí samostatnost, tvořivost a činorodost žáků. Proto vznikl pokus o individualizaci výuky - jedním z prvních ucelených systémů vytvořila americká učitelka H. Parkhurstová - tzv. daltonský plán, který byl založen na různých pokusech, experimentování.
- Daltonský plán vyžaduje dokonale rozpracovaný obsah učební látky a umožňuje žákům značnou svobodu. S touto svobodou získává žák zodpovědnost, cvičí se jeho vůle, musí se spoléhat sám na sebe, cvičit se v sebeovládání.

Projektová výuka



- Při projektové výuce mají žáci s pomocí vyučujícího řešit určitý úkol (projekt), který vychází z praktických potřeb, nebo je s praxí úzce spojený.
- *Podstatná hlediska:*
 - V učebním projektu mají žáci jistý vliv na výběr tématu.
 - Projekt souvisí s mimoškolní skutečností.
 - Žáci mají zájem o projekt, práce je baví.
 - Učební projekty vedou ke konkrétním výsledkům, žáci mohou získat poznatky a kvalifikaci, ale i odměnu.

Projektová výuka

Realizace projektu podle W. H. Killpatricka:

1. fáze: zpracování záměru projektu → smysl a cíle projektu
2. fáze: zpracování plánu → (žáky) do jednotlivých kroků (čas, místo, účast, pomůcky apod.)
3. fáze: provedení projektu → jsou však možné i určité korekce
4. poslední fáze: vyhodnocení projektu → podílejí se společně vyučující i žáci.

Projektová výuka

- Podle uspořádání lze projekty rozlišit na projekty individuální, skupinové, třídní a školní.
- Jedním z hlavních znaků projektové výuky je integrace tradičních předmětů. Při porovnání projektové a tradiční výuky nacházíme výhody a nevýhody.
- Tradiční vyučování umožňuje systematické vzdělávání, organizace je jednoduchá. Nevýhodou je neustálé hledání motivace, nepřihlížení k individuálním potřebám a zájmům žáků.
- V projektové výuce je projekt motivem sám o sobě, přispívá k individualizaci výuky. Žáci se učí spolupracovat, řešit problémy. Důležitý je rozvoj tvořivosti, vedení k odpovědnosti a toleranci. Nevýhodou je časová náročnost.

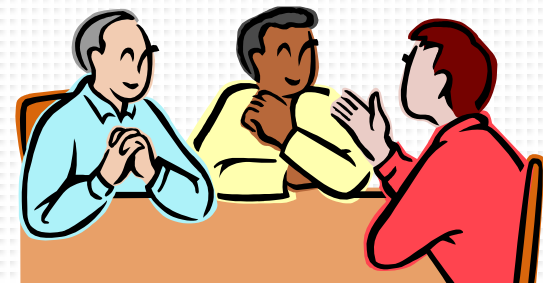
Diferencovaná výuka



- Žáci jsou seskupováni do homogenních skupin podle určitých kritérií, např. podle úrovně intelektových schopností, podle nadání, zájmů, ale také podle místa bydliště apod.
- Při vnější diferenciaci jsou nadanější žáci oddělováni od ostatních (třídy s rozšířenou výukou, třídy A a B, přechod na gymnázium), při vnitřní diferenciaci spolupracují žáci různého nadání při výuce.
- Tím diferenciací vede ke zvýšení pedagogické účinnosti školní práce a ke zkvalitnění vzdělávání.

Skupinová a kooperativní výuka

- Třída je rozdělena do menších skupin podle různých hledisek, např. podle druhu činnosti, obtížnosti činnosti, zájmu žáků, pracovního tempa, dovednosti spolupracovat apod. Práce ve skupině zlepšuje průběh učení a může vést k dosažení lepších výsledků. Při této výuce dochází k vzájemné komunikaci a koordinaci žáků. Skupiny mohou být homogenní nebo heterogenní.



Týmová výuka



- Její podstatou je spolupráce více učitelů v rámci flexibilních žakovských skupin. Jsou rozeznány tyto druhy týmů:
 - *oborový tým* složený z učitelů stejné aprobace,
 - *všeoborový tým* složený z učitelů různých oborů
 - *příležitostný tým*.
- Jednotlivé týmy učitelů pracují s různě velkými skupinami žáků. Jejich zajišťování výuky může být horizontální - tzn. např. pro třídy 6. A, 6. B, 6. C nebo vertikální pro třídy B např. 6. B, 7. B, 8. B.

Otevřené vyučování



Zastánci otevřeného vyučování usilují o celkovou změnu charakteru práce školy zejména ve dvou směrech:

1. Organizační opatření ve vyučování - týdenní plán, volná práce

- Organizační opatření vedou žáky k větší odpovědnosti za plánování a vlastní průběh učení. Žáci plní úkoly obsažené podle připraveného týdenního plánu a zpracovávají časově vymezené bloky - tzv. volné práce. Při volné práci se podporuje vzájemná kooperace. Žákům je také doporučeno pracovat individuálně nebo ve skupinách.

2. Otevírání školy navenek

- Spočívá ve vytváření sítě kontaktů s mimoškolním prostředím (rodiče, obec, podnikatelé, různé organizace). Projevuje se to realizací různých školních projektů.

Další kritéria třídění organizačních forem výuky

Vedle řízení vyučovací činnosti žáků jsou dalšími kritérii pro rozdělování organizačních forem výuky např.

- a) Hledisko času:** Vyučovací hodina (45 minut), vyučovací hodina praxe na SOŠ (60 minut), epocha ve waldorfských školách, exkurze.

- b) Hledisko místa výuky:** Tradiční (nespecializovaná učebna) učebna, specializovaná učebna (např. laboratoř, tělocvična, kreslárna, jazyková učebna), sportovní hřiště, školní pozemek.



Klíčové pojmy

- organizační formy, hromadné vyučování, skupinová výuka, individuální vyučování, diferenciac