

VÝVOJOVÁ PSYCHOLOGIE

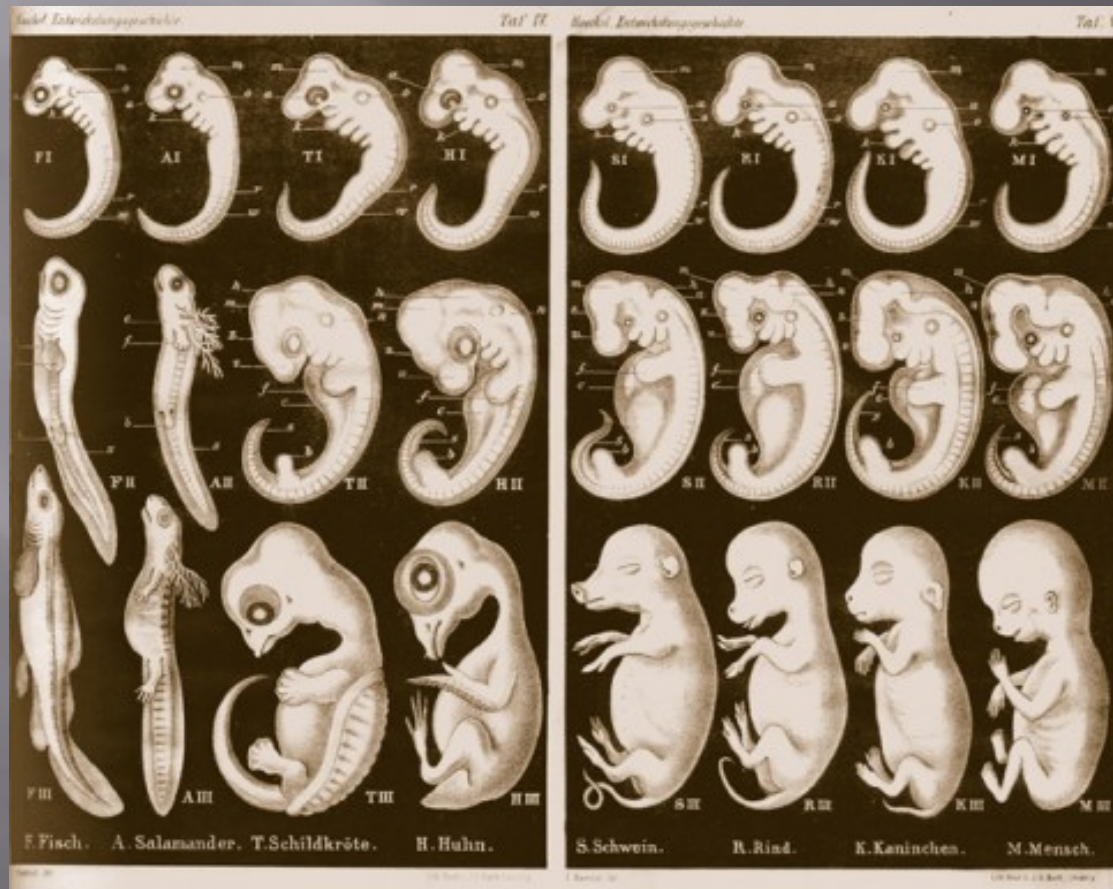
Stádia vývoje osobnosti dle věku
Biologické, sociální a psychologické
determinace osobnosti

Mgr. Jan Krása, Ph.D.

Vývoj

- ▣ Fylogeneze
- ▣ Antropogeneze
- ▣ Ontogeneze - těžiště zájmu vývojové psychologie
- ▣ Embryogeneze - vývoj embrya (končí 9. týden)
- ▣ Fetogeneze - vývoj plodu (od 9. týdne po oplození)
- ▣ Mikrogeneze - otázka neuropsychologie a kognitivní psychologie
- ▣ Patogeneze
- ▣ Vývoj imunitního systému

Haeckelův zákon (O opakuje F) je dnes ve svém naivním pojetí překonán, nicméně v rámci embryogeneze (u člověka) lze spatřit fázi gastruly a žaberních oblouků.



Naše DNA, která není nejdelší



Je složena z:

2% genetické informace
(exony a introny)

98% tvoří nekódující DNA
(obsahuje i retrovirové
řetězce)

Geneticky jsou
předávány vzorce
chování do úrovně
reflexů a vrozených
vzorců chování.
+Imprinting. (K.
Lorenz)

Antropogeneze

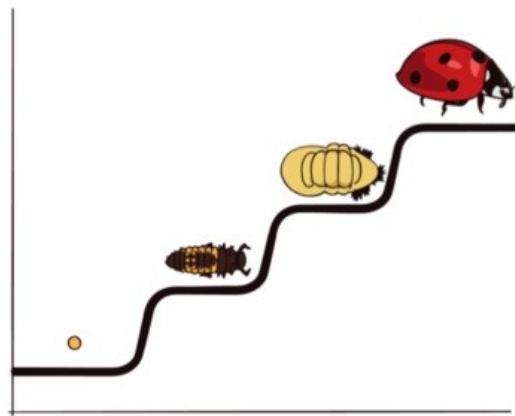
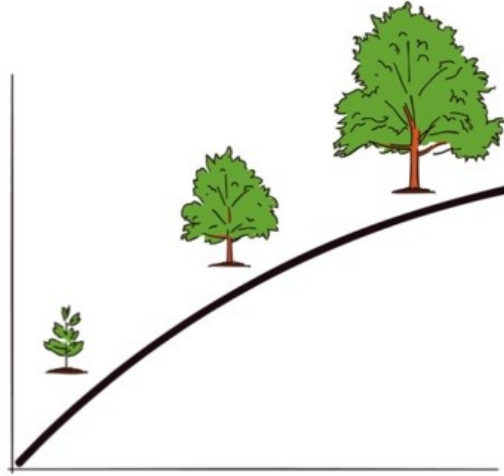
- ▣ 2,5 miliónů let: *H. rudolfensis* – první kamenné nástroje – rozbíjení velkých kostí
- ▣ 2,2 miliónů: *H. habilis* (patrně slepá větev)
- ▣ 2 milióny: maso tvořilo značnou část diety – asi přechod k „power-scavenging“ (Bickerton, 2009)

- ▣ 1,8 miliónů let: *H. ergaster*, *H. erectus*
- ▣ Cca 800 tisíc let: ovládnutí ohně
- ▣ lidské druhy začaly aktivně lovit – počátek dělby role: muž x žena (nejstarší dochované doklady oštěpů jsou ovšem staré 400.000 let)
- ▣ Cca 800 tisíc let: První doklady výstavby jednoduchých příbytků

Hybné síly vývoje

- ▣ **biologická determinace** – *nature* = dědičnost
 - Lombroso: „Zločincem se člověk rodí“
 - ▣ **vliv prostředí** – *nurture* = výchova
 - Watson: „Udělám vám z dětí, co budete chtít“
 - Schopnost učit se fonémům (jen) vlastního jazyka
 - ▣ **vliv sociálních tlaků** – socializace
 - ▣ **vliv vlastní osobnosti**
- =**BIO-PSYCHO-SOCIÁLNÍ** determinace
duševního vývoje

Kontinuální vs. diskontinuální vývoj



Raný vývoj (vymezení fází dle Vágnerové, 2012)

- ▣ Prenatální
- ▣ Novorozenecké (do 1 měsíce)
- ▣ Kojenecké (do 1 roku)
- ▣ Batolecí (do 3 let)
- ▣ Předškolní období
- ▣ Školní věk – mladší, střední, starší
- ▣ Dospívání (adolescence)
- ▣ Dospělost – mladší (20-40), střední (40-50), starší (50-60)
- ▣ Stáří – rané (60-75), pravé (75 a více)

Prenatální období

1. Do uhnízdění blastocysty – do 3. týdne
2. Embryonální období – do 9. týdne (12. týden)
3. Fetální období – do 40. týdne

Plod reaguje na různé podněty. Vnímá, neb vývoj smyslových orgánů je dovršen již před porodem (u zraku je to problematické). Plod již patrně sní.

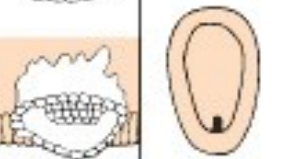
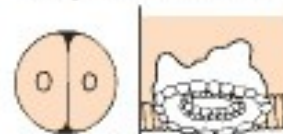
„Rané zkušenosti tvoří základ, který ovlivňuje způsob zpracování nových podnětů“
(Vágnerová, 2012, s. 31)

embryonální období (v týdnech)

fetální období (v týdnech)

donošení

1 2
období zahrnuje dělení oplozené buňky, implantaci až k dvoubuněčnému embryonálnímu základu nebo dvouvrstvému embryonálnímu základu



obvykle není citlivé na teratogeny



centrální nervový systém

srdce

horní končetiny

oči

dolní končetiny

zuby

patro

zvní genitál

uši

prenatální úmrtí

větší morfologické defekty

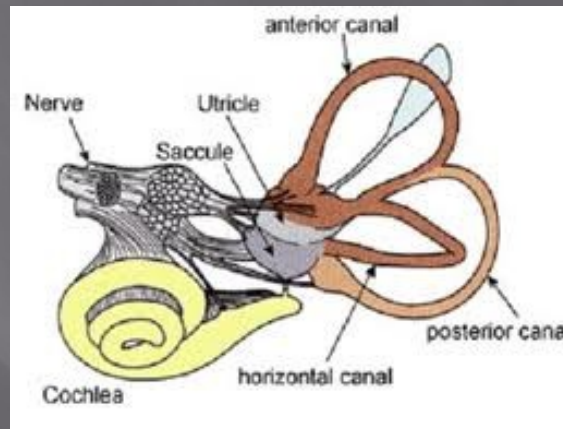
funkční defekty malého stupně

vývojové vady

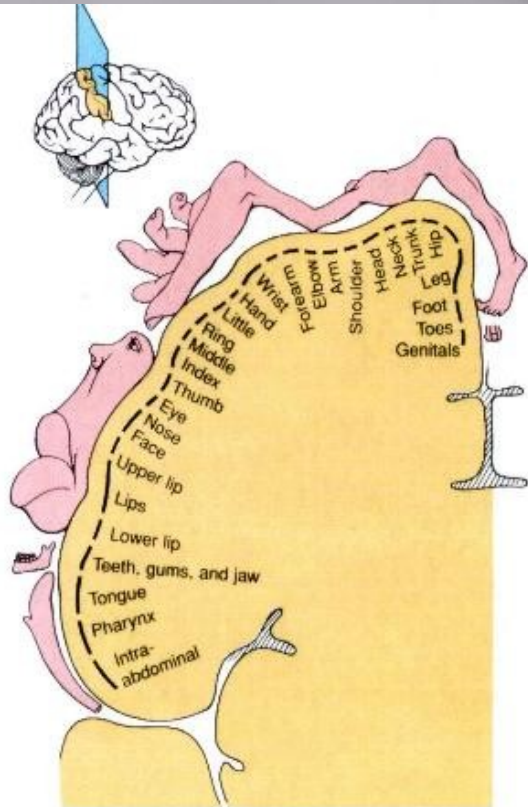
Hmat

Jako první vnější smysl se vyvíjí hmat, resp. vnímání kožními nervy. Vyvíjí se souběžně s vestibulární citlivostí od 7. týdne a je dovršen na konci 20. týdne těhotenství.

V tu dobu se objevují reakce na lehké dotyky těla, popř. prudké odtažení při píchnutí.



Hmat



(a) Somatosensory cortex in right cerebral hemisphere



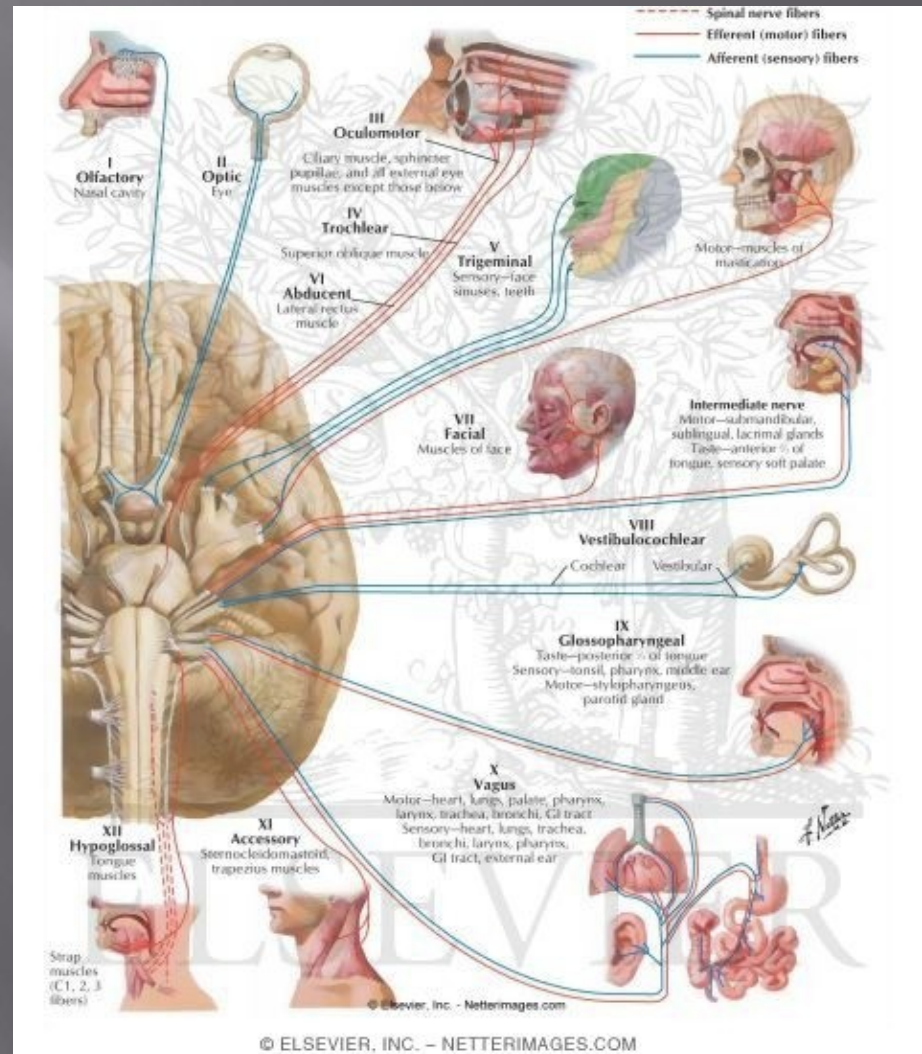
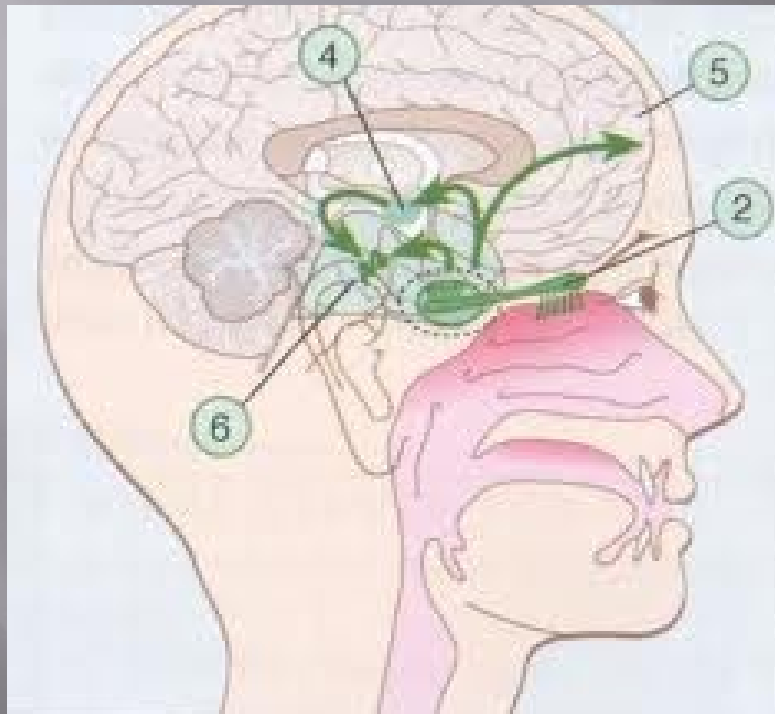
Čich

U člověka se rozvíjí prenatálně cca od 11. týdne těhotenství a plně zralé jsou kolem 30. týdne.

Člověk čichá třemi soustavami receptorů:

1. Čichovou soustavou jako takovou (horní část nosní dutiny)
2. Citlivými zakončeními trojklanného nervu
3. Vomeronazální sliznicí (tzv. **Jacobsonův** orgán)

Čich - chut'



Sluch

- ▣ od 7. měsíce dokáže odlišit matčin hlas od ostatních vjemů, uklidňuje jej tlukot matčina srdce

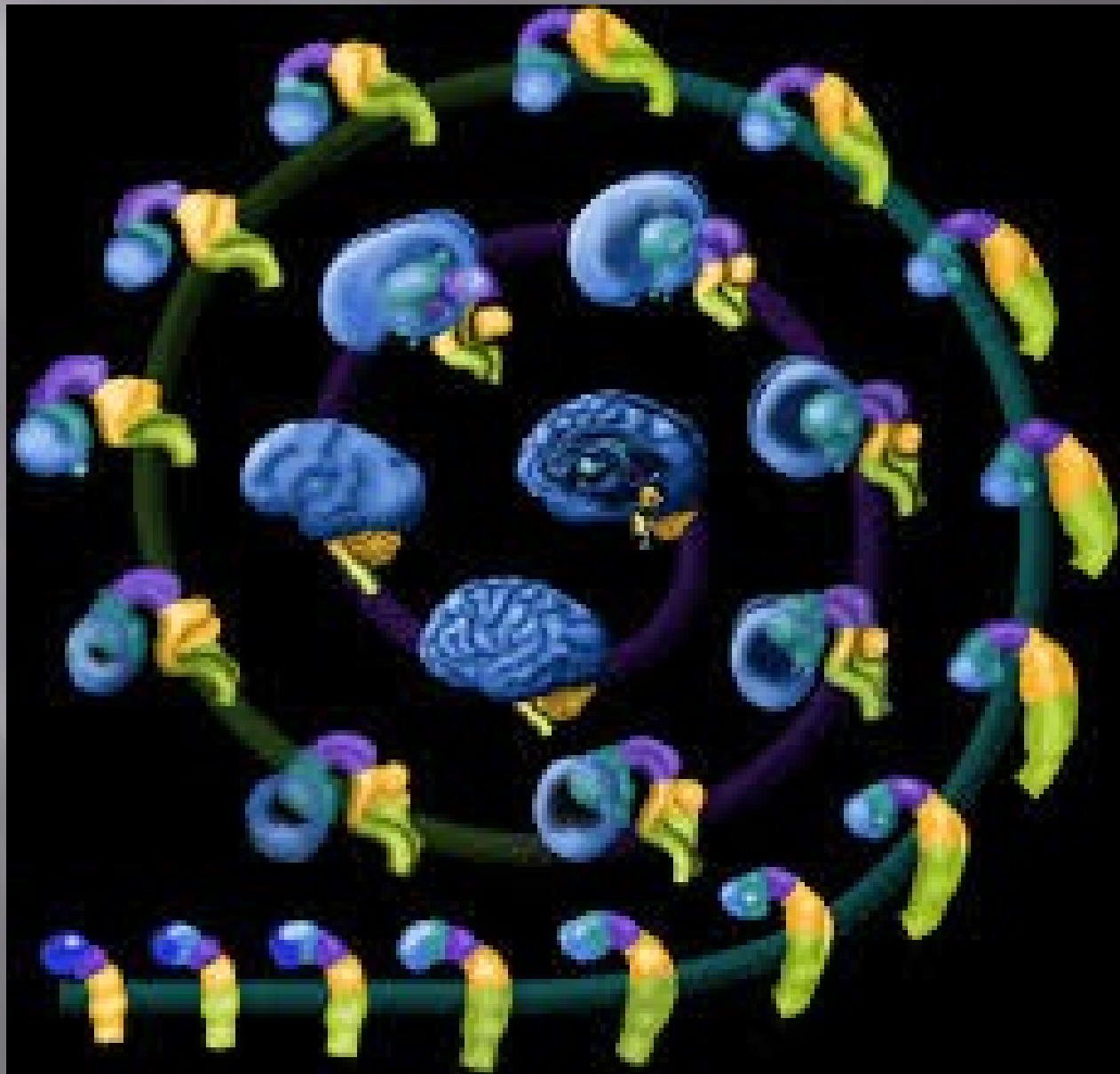


Sluch

DeCasper, Spence (1986): když matky četly svým dětům posledních 6 týdnů před porodem určitý text, děti tento text preferovaly před jinými texty (dokonce, když jej četly jiné ženy)

Mehler et al. (1988; Nazzi et al., 1998) ukázali, že čtyřdenní děti rozlišují mezi různými jazyky.

U měsíčních dětí je vnímání řeči kategorické (slyší b nebo p; Eimas et al., 1971) a to i u cizích jazyků (Trehub, 1976), čehož už dospělí nejsou schopni.



Porod

Nejdramatičtější
krok v lidském
životě

- ▣ Potřeba je:
klid, ztlumení
světla,
položení dítěte
na matčino
břicho (otec
při matce?)



Matka

Poporodní blues – až 80% rodiček; vyčerpanost, rozlada, slabé nervy

Poporodní deprese – až 10 %; těžký smutek, pocity beznaděje, neschopnost rozvinout kladný vztah k dítěti nebo naopak úzkostlivá péče a strach, že „nejsem dobrá matka“, nezájem o okolí, těžká vyčerpanost

Poporodní psychóza - méně než 1 % rodiček, nekontrolovatelná úzkost, extrémní výkyvy nálad, poruchy koncentrace a vnímání času, dezorientace, případně i halucinace, bludy... ; obvykle 2 – 4 týden po porodu, útlum v řádu měsíců

Porod

Průměrně: 3,3-3,5 kg x
50cm

Organismus dítěte se
odděluje od organismu
matky.

Po porodu leží dítě na
pevně podložce a
vnímá svoji hmotnost
zcela jinak.

Je vystaveno
intenzivnímu osvětlení,
relativnímu chladu,
hluku ...

Musí samo dýchat,
přijímat potravu,
vyměšovat a udržovat
svoji tělesnou teplotu.

Mění se i tělo a
psychika matky.

Novorozenec



- ▣ Druhy chování: hluboký spánek, lehký spánek, dřímota, klidný bdělý stav, aktivní bdělý stav, pláč Brazelton (1967)
- ▣ je vybaven reflexy, které často do několika týdnů zanikají.

- ▣ **Úchopový reflex**

dítě je schopno se do 2 hodin po porodu chytit člověka a udržet se:

<https://www.youtube.com/watch?v=WdSGWcoNCvY>

- ▣ **Morouův reflex** (úlekový objímací)
- ▣ po silném zvukovém podnětu nebo při ztrátě rovnováhy, dítě rozhodí končetiny a vzápětí je pokrčí do fetální polohy
- ▣ stejná reakce – když trhnu podložkou
- ▣ <https://www.youtube.com/watch?v=PTz-iVI2mf4>
- ▣ **Tonický šíjový reflex** (šermířská pozice)
- ▣ položíme dítě na záda a hlavu natočíme jedním směrem (př. nalevo → levá ruka a noha se skrčí, pravá strana je uvolněná)
- ▣ dítě je na zádech a hlavičku má na jednu stranu, ne té straně dojde zároveň k pokrčení končetin, na opačné straně je
- ▣ snížený svalový tonus
- ▣ <https://www.youtube.com/watch?v=dPyBzID-854>

Hledací reflex

- ▣ dítě leží na zádech, pošimráme ho na jedné straně tváře a ono tím směrem natáčí hlavičku a otevírá ústa
- ▣ <https://www.youtube.com/watch?v=b0CLcNtOOEQ>

Chodící reflex

- dítě bude pokrčovat střídavě nohy, ale když ho pustíme tak spadne
- https://www.youtube.com/watch?v=JMC_Retz7ck

Plantární reflex

při pošimrání na noze, roztáhne prsty

https://www.youtube.com/watch?v=AgmEnrVvW_0

Babinského reflex

https://www.youtube.com/watch?v=oI_ONpTx2Ns

Plavací reflex

<https://www.youtube.com/watch?v=fbSCSHzXkrI>

Kojenecké období (0-1)

- ▣ rozpoznává tvář své matky – přestane cumlat dudlík, když na něj promluví a dívá se déle do její tváře než na jiné ženy
- ▣ rozpozná lidské tváře od 12 týdnů
- ▣ má všechny mimické výrazy pro základní emoce



Motorika

- ▣ Vývoj motoriky probíhá odshora dolů (hlava, ruce, tělo, nohy)
- ▣ Vývoj probíhá od hrubých pohybů k jemným (klíšťkový úchop od cca 9. měsíce).
- ▣ Vývoj probíhá od paralelního pohybu obou končetin k oddělenému pohybu jedné končetiny.

Gesellovy vývojové zákonitosti

Princip vývojového směru (gradientu)

- ▣ Kefalokaudální (od hlavy k patě)
- ▣ Proximodistální (od centra těla k periferii)
- ▣ Ulnoradiální (od malíčkové strany dlaně k palcové)

P. střídavého „proplétání“ antagonistických neuromotorických funkcí (flexorů a extenzorů)

P. funkční asymetrie (tendence k postupné specializaci L a P strany těla (prvním projevem je tonický šíjový reflex – „poloha střelce“))

Gesellovy vývojové zákonitosti

- P. individuálně řízené maturace (všechny zákonitosti neplatí pro všechny stejně)
- P. autoregulace (dítě se ke svému optimu dostává na základě zrání prostřednictvím „výkyvů“)

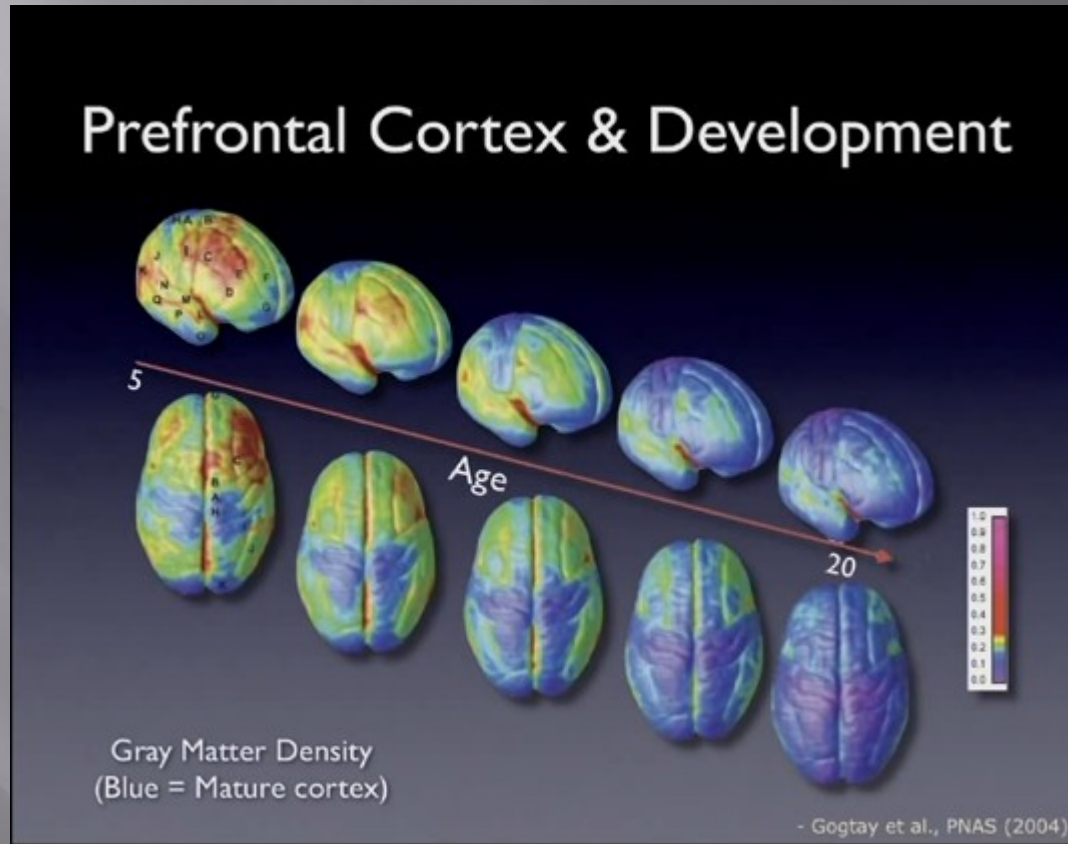


Motorika

- ▣ od 3. měsíce, při položení na břicho začíná „pást koníčky“
- ▣ od 6.-7. měsíce sedí (s oporou), předá si hračku z ruky do ruky
- ▣ od 9. leze a sedí bez opory
- ▣ od 11.-12. měsíce se postaví a chodí – samo si přiblíží žadoucí objekt



Vývoj mozkové kůry



Gazzaley: Exploring the Crossroads (YouTube)

- ▣ Nejprve dozrávají vizuální a senzo-motorická centra

Kognitivní vývoj

První orientované poznávání má orální charakter (srov. Freudovo **orální stádium**).

V 2. měsíci se rozvíjí poznávací funkce ruky.

Dítě musí být stimulováno (přiměřeně).

Nejdříve se rozvíjí oblast vnímání a manipulace s předměty – Piaget (1966) toto období nazval:

Fáze senzomotorické inteligence.

Fáze senzomotorické inteligence

1. Stadium primární kruhové reakce (1-4 měsíce):

Typickým znakem je **koncentrace na vlastní tělo** a jeho projevy. Dítě s potěšením opakuje celkem dlouho určité pohyby (rukou, nohou). Uspokojení přitom plyne z pouhé činnosti (**aktivita ještě není prostředkem k dosažení nějakého cíle**).

Takto vlastně zdokonaluje svoji činnost.

Ke konci 1. trimestru odlišuje živé bytosti od neživých předmětů. Dokáže odlišit dotek sebe sama, někoho jiného a nějakého objektu (Papoušek, Papoušková, 2000)

Fáze senzomotorické inteligence

2. Stadium sekundární kruhové reakce (4.-8. měsíc)

Kojenec dovede sledovat objekt bez většího omezení. **Vlastní aktivita přestává být cílem a stává se prostředkem** (poznávání). Náhodně objevený efekt pohybu se stává cílem (zavěšené hračky, zvuky). Spoluúčinkuje zde paměť (opakuje žádoucí aktivity s pamatovanými objekty) a vzniká pojetí **příčinné souvislosti**.

Rozvíjí se **vědomí trvalosti objektu** – svět a objekty existují stále nezávisle na dítěti (schování hračky – hledání v 8. měsících) – posilováno hrou. S různými předměty zachází různě.

Fáze senzomotorické inteligence

V této fázi se rozvíjí i základní percepční konstanty:

Tvarová konstanta – dítě později pozná věc, i když ji vidí z jiných úhlů.

Konstanta velikosti – poznává předmět, i když na sítnici vrhá menší obraz, když je dále.

Konstanta barvy – rozpozná tentýž předmět i v rozdílném nasvětlení.

Fáze senzomotorické inteligence

3. Stadium terciální kruhové reakce (8.-12. měsíc)

Dítě je více **zaměřeno na cíl** a dokáže určité dění anticipovat (předvídat). Nyní je schopno postupovat i opačně: **stanoví si cíl a hledá vhodné prostředky**. Nejdříve užívá osvědčené prostředky, poté experimentuje a kombinuje různé činnosti (aby si přitáhlo hračku, stáhne celý ubrus ... využívá dospělého). Ke konci období dokáže překonat naučený stereotyp a hledá jiné řešení.

V 9. měsících dokáže dodržet správné pořadí dvou činností, ve 12 tří činností.

Kognitivní vývoj

V kojeneckém věku je **kategorizace předmětů** založena především na **percepční analýze** – některé objekty se podobají, jiné méně.

Ke konci období se rozvíjí i **symbolické uvažování** např. v pasivním porozumění slovním výrazům.

V tomto období převažuje **implicitní, nedeklarativní, neuvědomovaná paměť** – dítě zkušenost uchovává, horší je to s vybavením, resp. se schopností vyjádřit vzpomínku.

Kognitivní vývoj

Kolem 6.-8. měsíce se začíná rozvíjet i deklarativní, explicitní paměť – velkou roli v tom hraje osvojení si řeči.

Pro zapamatování nového objektu potřebuje dítě v 6 měsících 6 opakování, v 9 měsících 3 a po jednom roce již jen jednu prezentaci objektu (myelinizace mozkové kůry).

Episodickou deklarativní paměť nemají kojenci rozvinutou – dětská amnézie. K autobiografické paměti potřebují děti jazykové prostředky, uvědomění sebe jako aktéra, časoprostorovou orientaci (srov. dopad spánku).

Vývoj řeči

- ▣ 2. měsíc – dochází k vokalizaci, „broukání“
- ▣ 6. měsíc – žvatlání (slabiky), sluchová ostrost, vyjadřuje nespokojenost a požadavky jinak než pláčem
kanonické žvatlání („dada“, „mama“)
- ▣ 8.-10. měsíc – dítě rozumí jednoduchému verbálnímu sdělení
- ▣ 12. měsíců – umí několik „globálních“ slov=**holofrází** (jedno z prvních je zápor, „ne“)
+Preverbální schopnost komunikovat - znakování

Emoce

Emoce jsou hlavním prostředkem primární komunikace.

Pláč

- z hladu
- ze zlosti
- z bolesti
- z frustrace

Pokud na pláč reagujeme, děti získávají důvěru a v důsledku pláčou méně, než ty, které neutěšujeme

Úsměv

- krátce po porodu, 2. týden - po krmení, 1. měsíc - je více sociální, 2. měsíc - rozeznává lidi a směje se pravidelněji

Emoce

2. měsíc – reaguje úsměvem

4. měsíc – objevují se nové emoce: zlostná reakce

7. měsíc – dítě umí vyjádřit strach z cizích osob,
stud



Rodičovské chování

Rodiče omezují svůj repertoár chování, přehánějí některé výrazy obličeje, výrazněji intonují... to pomáhá nastolit soc. kontakt a pomáhá při rozvoji dítěte.

Brazelton: synchronizovaný cyklus interakce matky a dítěte (trvá několik sekund):

Zahájení interakce (vzbuzení zájmu) - vyladění vzájemné pozice - pozdravení (mimika, vokalizace, úsměv...) - „dialog“ (zapojení všech smyslových modalit, vrchol radostné excitace) - oslabení - odvrácení pozornosti

Vývoj sebepojetí

Nejprve (0-2 měsíce) dítě neodlišuje sebe a svět.

Spitz (1958) hovoří o **preobjektálním období** – nerozlišuje objekt (resp. člověka).

Mahlerová (1975) nazývá toto období **autistickou fází** – dítě je soustředěno především na sebe.

Dítě zatím není schopno odlišit aktivitu, která je jeho vlastní, od aktivity, kterou provádějí jiné osoby.

Vývoj sebepojetí

- ▣ Dítě dokáže navázat oční kontakt + „sociální úsměv“
- ▣ 2.-3. měsíc dítě začíná projevovat zájem i o okolí. Z hmatové percepce se pozornost přesunuje také k zrakové a sluchové percepci. Nejvíce dítě zajímají živé objekty – vzniká specifická kategorie.
- ▣ Spitz (1958) je označuje jako **předběžné objekty**.
- ▣ Období mezi 3. a 6. měsícem nazvala Mahlerová **symbiotickou fází**, neboť dítě se cítí být s matkou úzce spojeno (symbiotický vztah).

Vývoj sebezpojetí

6.-9. měsíc – dítě je schopno odlišit známé a neznámé osoby.

Spitz (1958) nazval tuto fázi jako **stádium specifického objektu**, jímž se stává matka. V přítomnosti matky bývá dítě sociálně odvážnější.

Doklad změny pojetí mateřského objektu: do cca 7. měsíce děti často neprotestují, když jsou odloučeny od matky, je-li zachován jejich komfort. Po 7. měsíci dítě pociťuje separační úzkost, v nepřítomnosti matky pláčou a hledají ji.

Vývoj sebepojetí

Spolu s uvědoměním objektu matky si dítě uvědomí i samostatnost existence matky a musí přijmout fakt, že není součástí matky.

Tak vzniká separace na psychické úrovni v rámci uvědomování sebe sama jako samostatné bytosti..

Dítě dovede lépe odlišovat i svoje pocity. Vnímá rozdíl mezi tím, co pochází z těla a co z vnějšku.

Mahlerová nazývá pochopení vlastní samostatné existence jako **psychické narození**.

Děkuji za pozornost

