



- Připomenutí: zájem o raný vývoj po Freudovi (a v jeho stopách):
  - **E. H. Erikson**: důvěra, autonomie
  - **R. Spitz**: vývoj objektivních vztahů
  - **M. Mahlerová**: fáze vývoje Ega, separace, individuace
  - **D. W. Winnicott**: vývoj „self“, význam „dost dobré matky“; **W. R. Bion** – „kontejnování“ afektivních stavů dítěte; **Jurist, Fonagy, Targetová** – „mentalizace“ afektu
  - ...
- **Teorie rané citové vazby** (*attachment*; J. Bowlby, M. Ainsworthová)

## Pozdější psychoanalytické teorie s důrazem na rané dětství: René Spitz (1897–1985)

- Stádia:
  - **Preobjektální** (asi do 3.měs.)
  - **S. předběžného objektu** (do 6. – 8. měs.): reakce na spatření obličeje, iniciativní úsměv
  - **S. objektu (objektní):** rozlišení mezi známou a cizí tvář, pečující osoba je „libidinózně obsazený objekt“, vytváří se specifický vztah
    - „úzkost osmého měsíce“, „strach z cizince“, „analkitická deprese...“



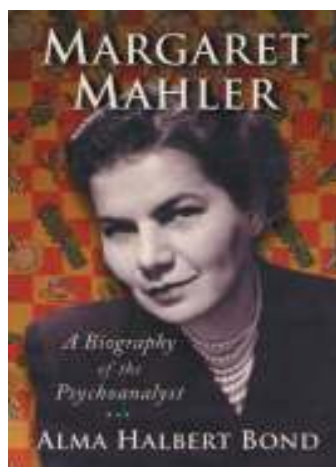
## Pozdější psychoanalytické teorie s důrazem na rané dětství: Margaret Mahler (1897–1985)

- Dva hlavní vývojové úkoly:
  - naučit se žít s ostatními
  - naučit se udržet si od ostatních odstup

### Fáze vývoje Ega:

- **Autistická fáze** (do 2 měs.)
- **Symbiotická fáze** (2–6 měs.)
- **Separčně-individuační fáze** (6 měs.–2 r.)
  - subfáze diferenciacce
  - subfáze praktikování
  - subfáze znovusbližování
- **(sub)fáze stálosti objektu/individuality** (2–3 roky) \*

\*popř. ve skutečnosti celoživotní; **teorie objektních vztahů** zdůrazňuje zásadní důležitost raného vztahu s mateřskou postavou (primární objekt) a zakládání osobnostní struktury v 1. roce života

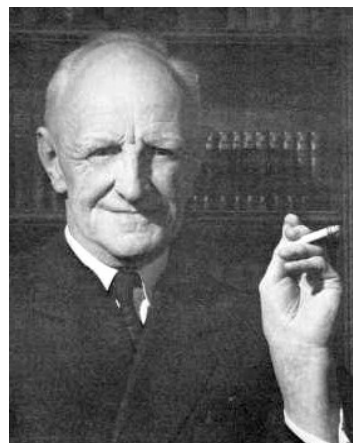
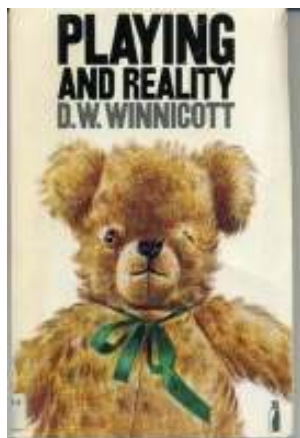


Pozdější psychoanalytické teorie s důrazem na rané dětství: **Donald W. Winnicott** (1896–1971)

- Koncept „**držení**“ (*holding*)
- **Separační úzkost**
- **Přechodový (tranzitorní) objekt** tlumící úzkost a umožňující separaci (přikrývka, hračka...)
- „Antisociální tendence“
- Uspokojení vs. frustrace, dobrý vs. špatný objekt – „**dosti dobrá matka**“ je zdrojem uspokojení a poskytuje (přiměřenou) příležitost k prožitku frustrace
- Význam **hry**
- Vývoj „pravého“ a „falešného“ **self**



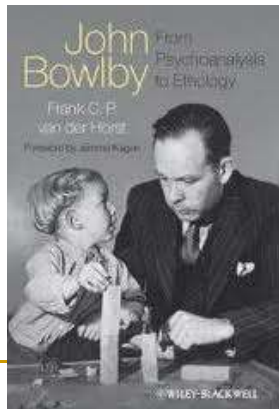
Pozdější psychoanalytické teorie s důrazem na rané dětství: **D. W. Winnicott** (1896–1971)

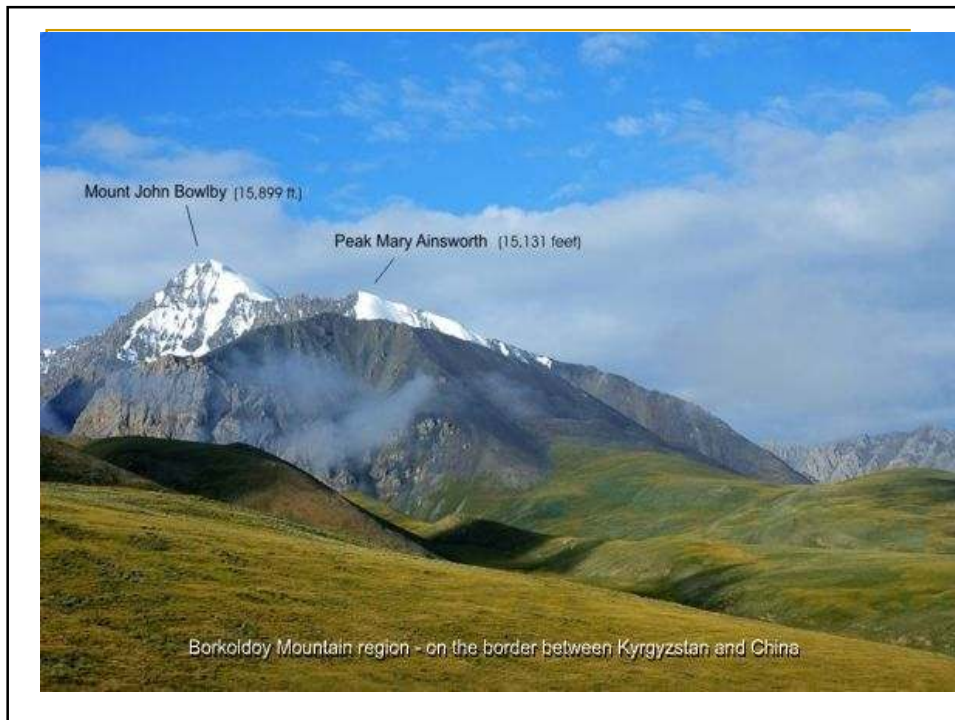


- **D. W. Winnicott: „holding“** (držení) - fyzická manipulace s dítětem („držení“) má i charakter uspokojování jeho potřeb citových, především potřeby pocitu bezpečného zázemí. Dítě tak má oprávněný a vývojově přiměřený pocit, že tím, co organizuje svět, jsou právě jeho tužby.
- **W. R. Bion: kontejnment** - dítě vyvolává u druhých pocity, s nimiž samo neumí zacházet, ale matka ano, a tak má dítě i příležitost se zvládnutí těchto pocitů postupně naučit; matka zachytí v optimálním případě nejen pocit, ale i jeho příčinu a také ví, jak se situací dále nakládat. Pocity dítěte „uskladní“, kontejnuje, a „vrací“ je dítěti zpátky v přepracované podobě.
- **P. Fonagy a M. Targetová** (2005) považují za základ **mentalizace** zpětnou vazbu, především zrcadlení emočního stavu kojence u dospělých pečujících osob. Rodič naznačí, že stavu dítěte rozumí, a afekt kongruentně zrcadlí. Musí poskytnout i nápovědi, že jeho zrcadlení není totéž co reálný afekt, ale že má od exprese odstup. Dítě se „učí“ zacházet se svým afektem jako s informací, protože má vzor toho, že to jde a že jej někdo vnímá.

## Teorie vývoje citového přilnutí - vazby (*attachment*)

- John Bowlby (1907–1990)
- Mary Ainsworthová (1913–1999)





## Teorie raného přilnutí (vazby) jako teoretická syntéza dalších směrů

### ■ Psychoanalýza

- je akceptována důležitost raných zkušeností
- reviduje se naopak předpoklad o prvořadosti sexuálního pudu

### ■ Etologie a evoluční věda

- je akceptována koncepce vrozeného repertoáru chování
- metoda přímého pozorování interakce dítě - matka
- zdůrazňuje se evoluční význam adaptivního chování tohoto typu

### ■ Psychologie (experimentální směr, teorie učení)

- do výzkumu raných zkušeností se začleňují experimentální studie

## Významný příspěvek k teorii citové vazby

Harry F. Harlow, "Love in Infant Monkeys,"  
1959

Mateřská deprivace u mláďat makaka rhesus  
<https://www.youtube.com/watch?v=OrNBEhzjg8I>



## Návod z etologie – poněkud humánnější varianta



- **Imprinting:** „Housata jsou při narození naprogramována, aby následovala první figuru, která se před nimi objeví, většinou husu, ale v tomto případě následují fylogeneticky vzdáleného dvojnožce Konrada Lorenze...“ (Hardy: *Mother nature: a history of mothers, infants, and natural selection*, 1999)

<https://www.youtube.com/watch?v=eqZmW7uIPW4>

## Jak probíhá proces vzniku vazby u Homo sapiens?

- Je zřejmé, že dětské mládě **chce zůstat v blízkosti** attachmentové figury...
- Dítě je ale **neschopné** od narození přibližně až do jednoho roku věku attachmentovou figuru **následovat**



## Fáze vzniku vazby

- 1) **před vznikem vazby** (asocial stage, nekritické sociabilita; asi do 3 měsíců)
- 2) **zárodky citové vazby** – vazba nerozlišená, ve fázi utváření (asi do 6.- 8.měsíce)
- 3) období **vyhraněné citové vazby** (plně kolem 4. roku)
- 4) **záměrný vztah a partnerství**



## Aspekty vztahové vazby

- vliv předpokladů pro tvorbu vazby **na straně dítěte i na straně vztahové figury** (matky, otce)
- k různým pečujícím osobám (k otci, k matce) **může mít dítě různý typ vazby**, přičemž pro zdravý vývoj je důležité, aby nejméně jedna z těchto vazeb byla **bezpečná**
- schopnost rodiče reagovat na vazbové chování dítěte a typ jeho reakcí jsou odvozovány zejména **z vlastní dětské zkušenosti rodiče**, takže typ vazby se se zvýšenou pravděpodobností **přenáší na další generace**

## Co nám vazba poskytuje: „Vnitřní pracovní model“ jako předpoklad vztahů k druhým a k sobě

- **Zážitky z raných vztahů nastavují způsob navazování a udržování klíčových vztahů a tedy i schopnost k nim.**
- Je moje maminka/tatínek, která/ý o mě pečuje, někým, kdo bude obecně reagovat pozitivně, když budu potřebovat pomoc a ochranu? („*Co očekávám od svých blízkých?*“)
- Jsem někým, komu se s velkou pravděpodobností dostane od maminky/tatínka/ pečující osoby pozitivní reakce? („*Co pro sebe očekávám?*“)



## 1. fáze: „před vznikem citové vazby“

(*asocial stage*) – nekritická sociabilita

- od narození **zhruba do 3 měsíců** věku dítěte
- dítě reaguje tak, aby co nejvíce **zvýšilo pravděpodobnost pokračování kontaktu** s dospělými lidmi
  - pro vytváření zárodků citové vazby je velmi důležitý **tělesný kontakt** s matkou při **kojení** a laskání matky s dítětem.
  - iniciátorem udržování blízkosti bývá v tomto období většinou pečující osoba, dítě se však pomocí uvedených projevů chování snaží o co největší možnou přítomnost matky (pečující osoby).
- jde o projev **predispozice k sociálnímu kontaktu**, což se mimo jiné projevuje i tím, že dítě preferuje lidské tváře a hlasy
  - dítě **je také vybaveno speciálními atributy**, které poutají zvýšenou pozornost dospělých (například velké oči apod.).
  - v chování dítěte a dospělého pečovatele existuje značná **komplementarita** (viz např. Brazelton, Stern, Papouškovi...).
  - nejdůležitějšími konkrétními projevy chování jsou **natahování ručiček, stiskání, držení, úsměv a pláč**.

## 2. fáze: „zárodky citové vazby“ (*stage of*

*indiscriminate*) – nerozlišená, ve fázi utváření

- hlavním cílem tohoto období je **odlišení primární pečující osoby od ostatních** dospělých osob - především proto, aby dítě mohlo cíleně zaměřovat své vazbové chování
- dítě se proto stále častěji snaží **aktivně iniciovat kontakt** se svými pečovateli

### 3. fáze: „období vyhraněné citové vazby“

*(clear cut attachment)*

- významně ovlivněna mnoha změnami, které se u dítěte začínají projevovat v období kolem 7. měsíce věku - především změnami v oblasti motoriky, kognice a komunikace.
  - Vývoj motoriky v této etapě dítěti dovoluje **aktivní pohyb (lezení)**, pomocí nějž se snaží o udržování blízkosti s pečující osobou.
  - Dítě tak může matku **následovat, přibližovat se k ní či se od ní vzdalovat** nebo se na ni věšet.
  - Výrazným rysem je v tomto období tzv. **strach z cizince**, který se začíná objevovat hned z počátku a projevuje se především silnými protesty dítěte proti separaci od matky.

### 4. fáze: „záměrný vztah a partnerství“

*(goal-corrected partnership)*

- v tuto fázi proces vývoje citové vazby vyústí (**až**) **okolo čtvrtého roku** nezbytnou podmínkou je **vytvoření základů identity** u dítěte
- pokud předchází vývoj citové vazby probíhal bez vážných komplikací, **vztah matky a dítěte se proměňuje**
  - Dítě se postupně **zbavuje naprosté závislosti** na matce a stává se z něj autonomní jedinec.
  - Tato počínající nezávislost bývá (při bezproblémovém vývoji) **ukončena v dospělém věku**.
  - Dítě v této fázi vývoje je schopno se natolik oprostít od matčiny přítomnosti, že **může objevovat nové věci v okolním světě** (v našem kulturním prostředí – nástup do MŠ).
- dalším významným mezníkem v tomto období je **postupný vývoj empatie** – dítě dokáže chápat i potřeby druhých lidí a zjišťuje, že matka má i jiné potřeby, než pečovat
- citové vztahy s rodiči, vrstevníky, popř. partnery se tak postupně stávají **symetričtějšími** a spějí od jednostranné závislosti dítěte na rodičích k reciprocitě vztahů

## Test neznámé situace – SST (M. Ainsworth)

- **Pozorování dítěte (do 2 let) při separační situaci. Trvá asi 90 minut, má 8 sekvencí:**

1. matka a dítě vchází do neznámé místnosti
2. matka si sedá a dítě má možnost volně se pohybovat
3. přichází neznámý člověk
4. matka jde pryč, opouští dítě s neznámým člověkem
5. matka se vrací zpět, cizí člověk odchází
6. matka odchází, nechává dítě samotné v místnosti
7. cizí člověk se vrací
8. cizí člověk jde pryč a matka se vrací

- **Sledování:**

- **stupně blízkosti**, kterou děti vyhledávají **u svých matek** před a po separaci
- **stupně blízkosti**, kterou děti vyhledávají **u cizí osoby**, jsou-li na chvíli opuštěny matkou
- **protestu** při separaci od matky, chování při **opětovném setkání**

## SST – test neznámé situace

<https://www.youtube.com/watch?v=QTsewNrHUUH>



## Typy citové vazby

- ❑ **A**) nejistá vazba – **vyhýbavá** (Avoidant)
- ❑ **B**) **bezpečná** (jistá) vazba
- ❑ **C**) úzkostná vazba
  - ❑ **odmítavá / ambivalentní** nebo
  - ❑ **D**) **dezorganizovaná** vazba

## Chování v SST

### ■ **A (vyhýbavá):**

- ❑ Děti se příliš nepřibližují k matce a nepreferují ji před cizí osobou, mohou ale protestovat, když matka odchází.



### ■ **B (jistá):**

- ❑ Děti se drží v blízkosti matky, jsou si jisté a hrají si, když je přítomna. Bývají rozrušeny, když matka odejde, ale po jejím návratu se rychle zklidňují a pokračují ve hře.



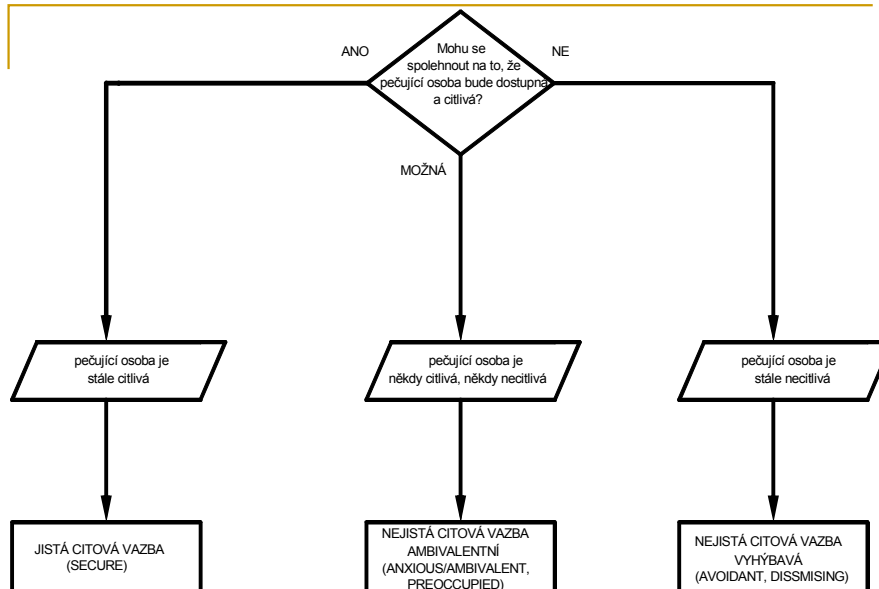
### ■ **C (úzkostně odmítavá / ambivalentní):**

- ❑ Děti se drží v blízkosti matky, ale mohou iniciativu z její strany odmítat, protestují při jejím odchodu, po návratu vykazují známky aktivní či pasivní hostility vůči matce.



## 4 kritéria jisté citové vazby (v rámci SST)

- 1) **Aktivní hra** a explorace v přítomnosti pečovatele (slouží jako bezpečné zázemí)
- 2) **Radostné vítání** s pečovatelem při opětovném setkání po separaci
- 3) **Efektivní utišení** dítěte pečovatelem v situacích, kdy je dítě rozrušeno
- 4) **Absence vzteku**, nevrlosti nebo stahování se z kontaktu (dítě bez potíží, zdravé, nasycené atd.)



## Jistá citová vazba – předpoklady vzniku

- **Potěšení a radost** z blízkého kontaktu s dítětem
- Srozumitelné **vyjadřování emocí**
- Citlivost na **sociální podněty** od dítěte
- Pohotové a adekvátní **povzbuzování dítěte** do objevování nového - explorace

## Vyhýbavá citová vazba – předpoklady vzniku (A)

2 možné zdroje chování pečujících osob:

### A

- trvalé **odmítání pokusů dítěte o útěchu** či jejich odklánění stranou (zvláště pak o útěchu formou tělesného kontaktu)
- **Nedostatečná vnímavost** k projevům dítěte
- Projevování **negativních pocitů** směrem k dítěti

Tyto pečující osoby je možno popsat jako **rigidní a egocentrické**, které s vysokou pravděpodobností své děti **nepřijímají**.

## Vyhýbavá citová vazba – předpoklady vzniku (B)

### B

Druhým potenciálním zdrojem vzniku této formy citové vazby je:

- **velmi „horlivá“ pečující osoba**
- **nepřiměřená míra stimulace**, se kterou si dítě neví rady a nestojí o ni

Adaptivní odpovědí dítěte na takové projevy chování může být naučené vyhýbání se těmto osobám.

## Ambivalentní citová vazba – předpoklady vzniku

- **Nestálost péče**
- Značně **proměnlivá citlivost k potřebám** dítěte, oscilující mezi nadšením na jedné straně a lhostejností na straně druhé
- Chování, které rodič projevuje směrem k dítěti přitom **není odpovědí na podněty dítěte**, ale pramení spíše z aktuálního naladění rodiče.
- S touto proměnlivostí péče se dítě snaží vypořádat zoufalou **snahou o získání pozornosti** – ať už skrze pláč nebo snahou o tělesný kontakt s rodičem. Je-li jeho snaha o získání pozornosti neúspěšná, je zarmoucené a rozladěné.



## Zvládání stresu u jednotlivých skupin

- **Vyhýbavá citová vazba** – (A) – předpokládají, že pečující osoba je nedostupná, neposkytuje jim útěchu nebo je zahlcuje, vyhýbají se jí
- **Jistá** - (B) – předpokládají u pečující osoby útěchu a s důvěrou ji vyhledávají
- **Ambivalentní** - (C) – naučily se, že jejich pečující osoba je občas nedostupná, vyhledávají ji, ovšem s nedůvěrou

## Skupina D – dezorganizovaná vazba

- U dětí, které byly obtížně klasifikovatelné dle Ainsworthové kódovacího systému, rozpoznali Mainová a Solomonová čtvrtý druh citové vazby – tzv. **dezorganizovaný**.
- Tyto děti nemají žádný stabilní způsob, jak zvládat stresovou situaci (oproti typům A, B, C): Dítě **nemůže vyvinout jakoukoli fungující zvládací strategii** – reaguje z toho důvodu dezorganizovaně
  - Typická je pouze nehybnost, „zamrznutí“, obavy z pečovatele, protichůdné reakce, nekonzistence v chování nebo naopak stereotypie gest a pohybů.
- Dítě je někdy **stresováno samotným pečovatelem** – nastává paradox, místo aby pečující osoba byla zdrojem bezpečí, stává se zdrojem stresu.
- Do této kategorie často spadají **děti s různým druhem postižení, týrané, zneužívané...** (viz též **psychická deprivace v dětství**, trauma)

## Kdo podporuje možnost rozvoje jisté vazby?

- Pečující osoby, které
  - mají samy vytvořeny vazby **navozující pocit bezpečí**, a jsou „**zdrojem útěchy**“.
  - dovedou **reflektovat své vlastní emoce**, a **neberou** jednání/slova dítěte jako osobní útok proti sobě.
  - dovedou vnímat **chování jako sdělení**.
  - umějí dítěti pomoci **porozumět** jeho vlastnímu chování a **změnit ho**.

## Co pomáhá „zlepšovat“ nejistou vazbu?

- Důležitost fyzické přítomnosti
- Ovládání se – nejtít do boje o moc
- Možnost výběru
- Řád, denní režim
- Vlastní kázeň – zastavit se, naladit se a až pak jednat
- Přirozené následky místo trestů
- Time-in (oddychový čas pro dítě)
- Povzbuzení místo pochvaly

## Přístup k dětem s poruchou vazby: praktické tipy

### ■ Daniel Hughes - koncept **PLACE**:

- **Playfulness (hravost)** – humor, legrace, hra, zážitky, hezké chvíle...
- **Love (láska)** – s láskou vidět, kým se dítě může stát
- **Acceptance (přijetí)** – „*také bych se tak cítila, kdybych žila v dětském domově jako ty..., kdybych přišla o mámu, ... kdybych byla svědkem toho, čeho ty...;* „*chápu, proč je pro tebe těžké...*“
- **Curiosity (zvědavost)** – „*zajímá mě proč..., přemýšlím, proč asi..., zajímalo by mě, zda...*“
- **Empathy (empatie)** – „*koukám, že s tím zápasíš – mohu ti s tím pomoci? Zdá se, že je to pro tebe těžké..., je to děsivé, když člověk musí...*“

## Přístup k dětem s poruchou vazby: praktické tipy

- Dítě s adaptační (zvládací) strategií „*je mi to jedno*“, „*nevím*“, „*jak chcete*“ → **necháváme dítě volit**, rozhodovat, zkoušet, ochutnávat, zažívat
- rodič dítěti vysílá zprávu: „*zajímá mě, co ty chceš, mám pro tebe čas, abychom to spolu zjistili*“
  - př. mléko nebo džus? s obrázkem nebo bez?
- Sdílení zkušeností
  - při společné práci, při vyprávění příběhů a historek (když jsi byl malý, když jsme si pro tebe jeli,...) – **dítě a rodič sdílí emoce, upínají pozornost ke stejné věci** → sblížení
- Dítě „mluví“ nepřijatelným chováním → **učíme mluvit slovy**
  - „*ted' a tady zkus říct, co potřebuješ*“

*Otázka: Jaké principy (z uvedených na začátku prezentace) takové jednání sleduje, podporuje? Co dalšího může podporovat jistotu nebo mentalizaci?*