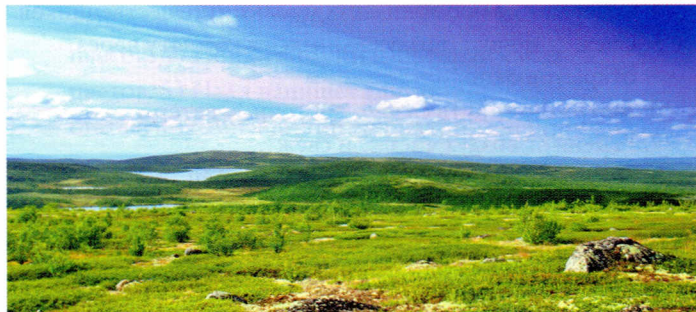


1. Doplň do tabulky výrazy z rámečku a uveď další vhodná slova.

тундра • мороз • кит • насекомые • лавина •
 кустарник • пустыня • тучи • землетрясение • жара
 • цветы • туман • прогноз • лес • наводнение
 • ящерица • озеро • ураган • пантера • дождь
 • млекопитающие • снег • море • торнадо •
 пресмыкающиеся • степь • оттепель • ветер •
 деревья • река • гололедица • засуха



природа

погода	стихийные бедствия	местность	растения	животные

2. Doplň do vět slova v závorce ve správném tvaru a se správnou předložkou.

1) Многие студенты принимают участие _____ (работа экологических организаций). 2) Лариса участвует _____ (служба «экологической скорой помощи»). 3) Антон принял участие _____ (вчерашняя беседа на экологические темы). 4) _____ (следующий выпуск телепередачи «В мире животных» примет участие директор Московского зоопарка. 5) Таня и Кирилл участвуют _____ (движение «Зелёных»).

3. Utvoř správná slovní spojení.

1. Можно

2. Нельзя

а загрязнять воду и воздух

б выпускать экологические журналы

в оставлять после себя мусор в лесу и на берегу реки

г изучать жизнь животных

д игнорировать экологические проблемы

е решать экологические проблемы

➤ движение «Зелёных» – hnutí „zelených“

4. Doplní koncovky přidávaných jmen.

1. Létk ... жужн ... ветер овеваа лицо.
2. Был тих ... ветн ... вечер.
3. Начася нудн ... осенн ... дождь.
4. Сверхн ... повнос приваекаа многих путешественников.
5. Свеж ... ночн ... воздух вивавася в комнату через открытое окно.
6. Завтра будет ауть саб ... восточн ... ветер.
7. Утренн ... воздух чист ... и свеж ...
8. Экскурсанты посетили Зимн ... Аворец.
9. Протремева первая весенн ... проза.
10. Аневн ... сеанс начинаася в 15 часов.
11. Запанн ... ветер принесёт с собой дождь.
12. Вечерн ... поезд отправавася в 21:30 с шестой платформы.

5. Doplní do vět slova poetmu, nebo потому что.

1. Начася сивный дождь, ... мы не пошли на прогулку.
2. Завтра на паяж не поедем, ... будет пасмурная погода.
3. В отпуск мы ездили к морю, ... у нас такой красивый загар.
4. Во многих реках нельзя купаться, ... они загрязнены сточными водами промышленных предприятий.
5. Амурских, или уссурийских, тигров необходимо охранять, ... их популяция сокращается.
6. Окружающая среда загрязнена прокутками жизненно важности человека, ... возникло много «пивинизационных» заболеваний.

6. Doplní do vět slova v závorce ve správném tvaru.

- 1) За высокими _____ (горы), за широкими _____ (моря) живёт в сказочном саду жар-птица. 2) Долго павая корабик по _____ (моря и океаны). 3) По сибирским _____ (реки) сплавяют лес. 4) По театривизору начася интересная передача о _____ (животные). 5) Мы саушани лекцию о _____ (реки и озёра) России. 6) В посаванне время часто встает вопрос о _____ (проблемы) окружающеи среды. 7) Студенты интересуются _____ (вопросы) экологии. 8) Они участвуют в разных экологических _____ (организации). 9) Они беседают со _____ (специалисты) по экологии. 10) Острые вопросы понимаютсся в _____ (статьи) на экологические темы.

7. Utvoř příslovce, označ přízvuk.

- | | | | |
|-------------|-------|---------------|-------|
| 1) тихий | _____ | 10) грязный | _____ |
| 2) громкий | _____ | 11) весёлый | _____ |
| 3) высокий | _____ | 12) серьёзный | _____ |
| 4) низкий | _____ | 13) важный | _____ |
| 5) хороший | _____ | 14) глупый | _____ |
| 6) пахоний | _____ | 15) тёплый | _____ |
| 7) глубокий | _____ | 16) ховонный | _____ |
| 8) меккий | _____ | 17) широкий | _____ |
| 9) чистый | _____ | 18) узкий | _____ |

8. Doplní do vět obrat dpya dpya ve správném tvaru.

- 1) Вариса и Антон любяни _____ звоним.
- 2) Они не могли жить _____.
- 3) Влюбённые часто думают _____.
- 4) Игорь и Семён играют _____.
- 5) На Рождество все дарят _____ в шахматы.
- 6) Мы с поарутой часто _____ подарки.



9. Doplň do vět správný tvar zájmena *себя*.

- 1) Расскажи мне о _____ . 2) Моя подруга пригласила меня к _____ на день рождения.
- 3) Этот молодой человек любит говорить только о _____ . 4) Наверно, он любит только _____ . 5) Оля купила йогурт для _____ и фрукты для сестры.
- 6) Этот странный человек разговаривает сам с _____ . 7) Марина купила билеты в театр _____ и брату.
- 8) Возьми с _____ фотоаппарат!
- 9) Представь _____ , вчера я встретила Николая.
- 10) Мне стыдно признаться _____ самому, что я струсил.

10. Utvoř správná slovní spojení.

1. помнить

2. вспоминать

3. радоваться

а об отпуске у моря

б успехам друзей

в о летних походах

г успешной сдаче экзамена

д нашего учителя литературы

е солнечной погоде

- **сдача экзамена** – složení zkoušky
струсить – dostat strach, ztratit odvahu

KONVERZACE

1. Popiš obrázek a odpověz na otázky.



1. Кто изображён на фотографии?
2. Куда девочка несёт своего домашнего питомца?
3. У тебя есть домашнее животное? Какое?
4. Иметь домашнее животное: преимущества и трудности.

девочка • котёнок • грустные глаза • ветеринар
• домашний питомец – друг • играть • ласковый •
доверчивый • ухаживать • чистить • шерсть • корм
• расходы • прививки • болезни • витамины

11. Doplň do vět částice *-то, nebo -нибудь*.

- 1) В кустах зашелестел какой-_____ зверёк.
- 2) Подарите мне на день рождения какое-_____ домашнее животное.
- 3) Наташа купила в магазине какой-_____ цветок.
- 4) Пойди на луг и насобирай каких-_____ цветов.
- 5) Надя напишет какую-_____ статью в экологический журнал?
- 6) Она уже какую-_____ написала.

12. Doplň do vět výrazy v závorce ve správném tvaru a se správnou předložkou, kde je třeba.

- 1) Люди должны заботиться _____ (охрана окружающей среды).
- 2) Движение «Зелёных» выступает против _____ (загрязнение воздуха и воды).
- 3) В собачьем приюте опытные специалисты заботятся _____ (брошенные и потерявшиеся животные).
- 4) В этом поединке Динара Сафина выступила против _____ (Елена Дементьева).

13. Doplň do vět tvar přídavného jména slovesného trpného přítomného.

- 1) Проблемы охраны природы, _____ (обсуждать) на заседании, являются очень важными.
- 2) _____ (предлагать) меры достигнут нужного результата.
- 3) В каждой стране есть заповедники, _____ (охранять) государством.
- 4) Мероприятия, _____ (проводить) общественными организациями, служат благу общества.
- 5) Нам предъявили _____ (не выполнить) требования.

2. Prečti si nasledujúci text a doplň nadpisý k jednotlivým odstavcům.

1 – природные зоны

2 – заповедники

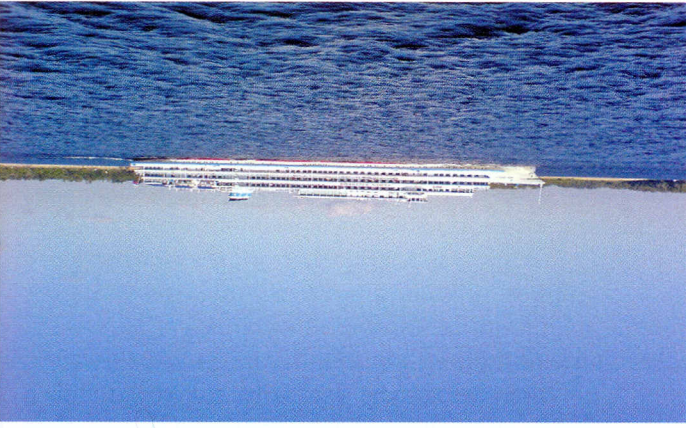
3 – географическое положение

ГЛАВНАЯ РЕКА РОССИИ

А Волга (в древности она называлась Ра, в средние века – Итиль) – крупнейшая река в Европе, но в России она находится на пятом месте, уступая первенство великим сибирским рекам и Амру. Ее длина более 3500 км, на протяжении 3200 км она судоходна. Начинается Волга тоненьким ручейком на валайской возвышенности, а заканчивается могучим потоком, вливающим в Каспийское море около 8000 кубометров воды в секунду.

В На пути из центра Русской равнины к Каспийскому морю на берегах Волги можно наблюдать разительную смену ландшафта. От истока у Нижнего Новгорода река протекает по зоне южной тайги. На плоских песчаных берегах растут сосновые боры. Ниже устья Оки крутые обрывы высокого правого берега покрыты пышными широколиственными лесами. За Казанью появляются обширные безлесные участки – начинается зона лесостепи, которая тянется до Жигулей. Ниже Сызрани Волга вступает в зону степей. Ниже Волгограда вода правого берега реки тянется поынная полупустыня, которая ближе к Астрахани сменяется настоящей песчаной пустыней. Особый облик имеют ландшафты волжской поймы. Сегодня она большей частью оказалась затопленной водами воохранилищ. Единственный крупный участок – Волго-Ахтубинская пойма – сохраняется в нижнем течении реки, между Волгоградом и Астраханью. Это своеобразный мир ивовых лесов, камышовых зарослей и сырых заливных лугов.

В Уникальная природа Поволжья охраняется в нескольких заповедниках. Волжско-Камский заповедник славится характерными для средней полосы Европейской части России 200-летними лесами, дендрологическим садом и Раифским монастырем. Жигулевский заповедник интересен живописными известняковыми скалами, сосняками и дубравами. Астраханский заповедник организован в низовьях дельты Волги для охраны мест гнездования и перелета водоплавающих птиц, рыбных нерестилищ и редких растений – лотоса, чинары и артыка.



бор	borový les	отходы	odpad, odpady
ветер	vítr	пантера	panter
вещество	látka	пасмурно	zamračeno
водохранилище	vodní nádrž	пахать	orat
гололедица	náledí	питомец	chovanec, svěřenec
гроза	bouřka	погода	počasí
гром	hrom, hřmění	поколение	generace
грязь	bláto, špína	полупустыня	polopoušť
дерево	strom	поляна	palouk (v lese)
детёныш	mládě	порывистый	nárazový
дождь	děšť	потому что	protože
дубрава	dubina, doubrava	почва	půda
жара	horko, vedro	поэтому	proto
животные	zvířata	пресмыкающиеся	plazi
загар	opálenost, opálení	принимать участие	zúčastňovat se
загорать	opalovat se	природа	příroda
загрязнение	znečištění	пробка	zácpa
засуха	dlouho trvající sucho	прогноз	předpověď
землетрясение	zemětřesení	противогаз	plynová maska
зоопарк	zoologická zahrada, zoo	пустыня	poušť
кустарник	keř, křoví	равнина	rovina, plán
лавина	lavina	растение	rostlina
лесостепь	lesostep	река	řeka
местность	krajina, terén, lokalita	село	vesnice
млекопитающие	savci	синоптик	synoptik
молния	blesk	снег	sníh
море	moře	сортировать	třídít
мороз	mráz	степь	step
мусор	smetí, odpady	стихийное бедствие	živelná pohroma
наводнение	povodeň	торнадо	tornádo
насекомые	hmyz	туман	mlha
канцерогенный	rakovinotvorný	тундра	tundra
кит	velryba	туча	mrak
клетка	klec	угодья	obdělávané plochy, hospodářské pozemky
корм	krmivo	ураган	uragán
лес	les	устье	ústí
одуванчик	pampeliška	участвовать	zúčastňovat se
озеро	jezero	цветы	květiny
озимые	ozimy, obilí ozimé	черника	borůvky
окружающая среда	životní prostředí	экология	ekologie
оповестить	zpravit, uvědomit, oznámit, sdělit	ящерица	ještěrka
осадки	srážky		
оттепель	obleva		