



PRÁCE S TŘÍDNÍM KOLEKTIVEM VE SPOLEČNÉM VZDĚLÁVÁNÍ

SOUBOR PRACOVNÍCH LISTŮ I

Mgr. Adéla Hanáková, Ph.D.
PhDr. Kateřina Stejskalová, Ph.D.



SYSTÉMOVÁ PODPORA
INKLUZIVNÍHO
VZDĚLÁVÁNÍ V ČR

ÚVODEM

Vážené kolegyně a kolegové,

V rukou držíte jeden ze dvou souborů pracovních listů „Práce s třídním kolektivem ve společném vzdělávání“. Jak název napovídá, vytvořili jsme je s cílem poskytnout Vám další metodickou podporu pro Vaše každodenní úsilí při vytváření co nejvíce vstřícného prostředí umožňujícího vzdělávání všech dětí včetně těch s potřebou zvýšené podpory.

Přátelské a vstřícné klima ve třídách a školách považujeme za nezbytný předpoklad společného vzdělávání. Metodické listy v těchto souborech jsou primárně určeny jako „nápadník“ pro situace, kdy se v kolektivu nachází žáci se speciálními vzdělávacími potřebami, ale jsme si jistí, že jsou inspirujícím materiálem při hledání nových cest, jak umožnit všem žákům dosáhnout svého maxima.

Soubory pracovních listů vznikly v rámci projektu Systémová podpora inkluzivního vzdělávání, který od července 2013 do června 2015 realizuje univerzita Palackého v Olomouci ve spolupráci s Člověkem v tísní a dalšími partnery. Výstupy projektu reagujeme na chystanou změnu ve vzdělávání žáků se speciálními vzdělávacími potřebami dle novelizovaného školského zákona. Jedná se zejména o Katalog podpůrných opatření, který přichází s desítkami podrobně popsanych podpůrných opatření dělených do pěti stupňů podpory. Více o projektu naleznete na www.inkluzie.upol.cz.

Pracovní listy Vám nabízíme jako doplněk právě těchto podpůrných opatření a věříme, že budou k užítku jak Vám, tak Vaším žákům.

Za projektový tým,

Mgr. Tomáš Habart, *manažer projektu partnera, Člověk v tísní, o. p. s.*
doc. Mgr. PaedDr. Jan Michalík, Ph.D., *hlavní řešitel projektu, Univerzita Palackého*



PRÁCE S TŘÍDNÍM KOLEKTIVEM VE SPOLEČNÉM VZDĚLÁVÁNÍ soubor pracovních listů I

Autorský kolektiv:

© Mgr. Adéla Hanáková, Ph.D., PhDr. Kateřina Stejskalová, Ph.D.

© Člověk v tísní, o. p. s., Praha 2015

Technická redakce: Mgr. Jana Udatná

Jazyková korektura: Mgr. Romana Bláhová

Grafika: Ondřej Polony

ISBN: 978-80-87456-55-2

OBSAH

- 1 ČTYŘNOHÝ POMOCNÍK
- 2 CESTA Z MLČENÍ
- 3 DOMOV PRO MOJI LÁSKU
- 4 ŽIVOT ČLOVĚKA S BALBUTIES
- 5 ABYCHOM SI ROZUMĚLI...
- 6 MLUVENÍ BEZE SLOV
- 7 POMŮCKY USNADŇUJÍCÍ ŽIVOT LIDEM S TĚLESNÝM POSTIŽENÍM
- 8 POMŮCKY USNADŇUJÍCÍ ŽIVOT LIDEM S TĚLESNÝM POSTIŽENÍM
- 9 PRO ZAPÁLENÉ LUŠTITELE
- 10 POHÁDKA O KOBLÍŽKOVÍ
- 11 NIKDO NIKDE
- 12 DAKTYLOHRÁTKY
- 13 DAKTYLÓNKY
- 14 KOMIKS TROCHU JINAK
- 15 KVÍZ
- 16 MARTIN, NE MARŤAN!
- 17 OBRÁZKOVÁ KOMUNIKACE
- 18 NEVÁHEJ A VYZKOUŠEJ!
- 19 VODICÍ PSI
- 20 BYSTROZRAKÁ OSMISMĚRKA
- 21 MŮJ PÁNÍČEK NESLYŠÍ
- 22 SVĚT PODLE TOMÁŠE

PRACOVNÍ LIST

1. ČTYŘNOHÝ POMOCNÍK



Asistenční pes je pes vyškolený na pomoc či asistenci osobě se zdravotním postižením. Asistenční psi nejsou jen psi doprovázející vozíčkáře. Lidé s tělesným postižením mají mnoho různých pohybových problémů, často kombinovaných s jinými obtížemi.

Asistenční pes dokáže v mnoha ohledech nahradit lidského asistenta a pomůže svému pánovi například v následujících případech:

- rozsvěcení a zhasínání světel,
- přinesení určitého předmětu (telefonu, vodítka, pošty, léků, ovladače aj.) a jeho předání,
- svlékání rukavic, ponožek, svetru, bundy nebo kalhot,
- rozepínání zipu,
- otevírání pračky, vytahování prádla z pračky, podávání kolíčků,
- podávání spadlých předmětů,
- otevírání a zavírání dveří,
- pouštění počítače,
- nošení batůžku s drobnostmi,
- nakupování (např. předávání peněženky prodavačce),
- manipulace s invalidním vozíkem (přitažení k posteli při přesezení, pomoc při zapadnutí do bláta nebo do sněhu),
- přivolání pomoci nebo přímá pomoc v případě ohrožení,
- otevírání a zavírání lednice nebo šuplíků,
- vrácení ruky na ovladač elektrického vozíku,
- přisunutí nohou na stupačky vozíku,
- zvednutí pokleslé hlavy,
- předání napsané zprávy nebo určeného předmětu jiné osobě.



ASISTENČNÍ PES

Když ti tužka spadne na zem,
jsem u tebe jedním rázem.

Podám ti ji do ruky,
nakresli mi tři kluky!



METODICKÝ LIST

1. ČTYŘNOHÝ POMOCNÍK

KLÍČOVÁ SLOVA: lidé s tělesným postižením, vozíčkáři, asistenční pes

VZDĚLÁVACÍ OBLASTI RVP PV: Dítě a jeho psychika; Dítě a ten druhý; Dítě a společnost

VZDĚLÁVACÍ OBLASTI RVP ZV: Člověk a jeho svět

PRŮŘEZOVÉ TÉMA RVP ZV: Osobnostní a sociální výchova

CÍLOVÁ SKUPINA: děti předškolního věku / 1. stupeň ZŠ

PŘEDPOKLÁDANÝ ČAS: 45 minut

CÍL: Pracovní list je orientován na získání základních informací o asistenčních psech a jejich práci. Z dílčích schopností lze rozvíjet paměť při osvojování básničky, grafomotoriku, vizuomotorickou koordinaci, schopnost zrakové lokalizace a diferenciaci při vybarvování obrázku asistenčního psa a člověka na vozíku.

ORGANIZACE PRÁCE A POPIS AKTIVITY: Pracovní list je určen ke skupinové práci se žáky při frontální výuce, resp. besedě v kruhu. Učitel představí téma pracovního listu a přečte sám či společně se žáky text. Následně se učitel ptá dětí/žáků na jejich dojmy a informace, které si zapamatovali. Pro samostatnou práci je pak určen obrázek ve formě omalovánky s básničkou (tou lze rozvíjet jak edukační a estetickou, tak i kognitivní složku ve smyslu rozvoje paměti). Aktivita je navržena na časovou jednotku 45 minut včetně výtvarné práce. Na básničku lze navázat i domácí úkol - nakreslete tři situace pomoci asistenčního psa svému pánovi. Autorkou básničky je Ivona Březinová, upravený obrázek je ze stránek <http://iabc.blgz.cz/priroda.html>.

POMŮCKY: psací a kreslicí potřeby

REFLEXE: reflexe v kruhu, společné sdílení dojmů, opakování informací

MOŽNOST PROPOJENÍ S DALŠÍMI PRACOVNÍMI LISTY: pracovní listy vztahující se nejen k tělesnému postižení

DALŠÍ INFORMACE K SIGNÁLNÍM PSŮM:

<http://www.pomocnetlapky.cz/cz/>, http://www.pes-pomuze.com/asistencni_pes.html, <http://www.helppes.cz/>

PRACOVNÍ LIST

2. CESTA Z MLČENÍ



PŘÍBĚH O VŮLI PŘEKONAT ZTRÁTU ŘEČI PO CÉVNÍ MOZKOVÉ PŘÍHODĚ

Je letní ráno. Jsme v našem pražském bytě. Budík by měl za chvíli nejspíš zvonit, chci si ještě před odletem umýt vlasy, protože večer netekla teplá voda. Vzbudila jsem se asi o něco dřív než obvykle. Cítím nedefinovatelnou bolest v celém těle. Celkově je mi těžko, nejsem schopná přesně popsat svůj pocit. Vstávám z postele, snažím se otevřít okno, lomcuju s ním, abych se nadýchala čerstvého vzduchu, jinak se snad udusím. Podařilo se. Potácím se zpátky k posteli, abych tu celkovou slabost zaspala.

Postel bude moje spása. Cítím, že přesně to jsem potřebovala. Zavrtám se do peřin, spánek je nejlepší lék. Pomalu usínám, slabost ustupuje a najednou mě unáší proud, letím, letím daleko, nic mě netíží, vidím před sebou dalekou cestu, intenzivní světlo, které mě vábí a ukazuje mi cestu, letím někam, nevím, kam mě cesta vede, těším se tam... Najednou mě někdo ruší a křičí. Vzbud' se! Vzbud' se, rozumíš? Panebože, vzbud' se! Rychle zavolej doktora...!“ Slyším nějaké hlasy, ale už se vzdalují. Nechci se vzbudit, chci nechat doběhnout svůj sen, který právě sním, ještě kousek a budu na konci cesty, kde je velká záře, světlo, které mě táhne, už jen malý úsek a budu u cíle. Těším se na krásu, jas, pohodu, vůni a klid.

„Vzbud' se! Ona je snad mrtvá! Volej doktora!“ – Někdo mnou cloumá a je mi to nepříjemné. Proč mě ruší?! Ještě chvíli si vychutnat slastný pocit snu, chci zpátky, tam, kde jsem byla dosud.

Slyším větší a větší ruch, hlasy, raději se vrátím zpátky, snít nemám právo. Otvírám oči, vstávám těžko, brní mě polovina těla. Asi jsem si přeležela ruku a nohu, jak jsem spala. Velmi to bolí, ale musím se snažit posadit, jít do koupelny, umýt se, vyčistit si zuby – ale nějak to nejde. Nevidím, tápu kolem sebe a padám hluboko do divného prostoru.

Mluvím, povídám a oni se tváří, jako bych se zbláznila nebo na ně mluvil Mart'an. Nebudu to řešit, po ránu nikdo nemá obvykle chuť moc mluvit, raději se rychle obleču. Chci si vzít oblečení, které mi někdo strčil do ruky, a vzápětí řeším neřešitelný problém. Nevím, jak se obléct. Sahám na věci, ale rukou šermuje ve vzduchoprázdnu, zase nevidím. Promnu si oči, abych lépe zaostřila. Beru si triko, ale nic necítím, žádný dotyk, všechno mi padá z rukou. Sakra, co se to děje?! V těle mám miliony jehliček, které bodají a bodají. Petr mi podává do rukou triko, jeho dotyk byl pro mě velmi bolestivý. Pomáhá mi s oblékáním, strašně to bolí, snad všechny nervy v mém těle se rozhodly mě trápit.

Ošetřující lékař se se mnou snaží mluvit, ale má smůlu, nebo ji mám já? Nedaří se mi zformulovat odpověď, vytvářet slova, mluvím zvláštním jazykem, který je pouze můj a kterému nerozumí nikdo kromě mě samé. Snažím se sice už dost usilovně navázat s lékařem rozhovor, jenomže pusou vytvářím neskutečný blábol, tak toho raději nechávám. V duchu se mi chce smát, i když si uvědomuju závažnost celé situace. Zjišťuju, že ani já nerozumím lékařům ani sestřičkám, snaží se na mě mluvit, ale je to ztracené. Prostě nerozumím!!!

Proboha, jen to ne. Zkousím aspoň, co zvládnou ruce a nohy. Cítím, že mám tělo rozdělené na dvě půlky. Levá strana je normální, ale pravá zcela cizí. Tělem mi projíždí bezpočet jehliček a hrozně mě bolí každý dotyk.

Aspoň si počtu. Otevřela jsem časopis, a jak listuju po stránkách, zjišťuju, že jsem schopna obsahově přečíst ve vteřině celou stranu naráz. Zkousím to znovu a znovu. Alarmující poznání – mám fotografickou paměť, to je novinka. Dovedu si naráz otisknout celou stránku do paměti a za chvíli si její neporušený obraz znovu vybavit. Nedokážu ji však bohužel správně dešifrovat, přesto článku snad nějakým zvláštním způsobem přeci jen trochu rozumím. Přepadá mě panika, hledám klíč k normálnímu čtení. Chápu, že četba potichu je na draka. Myslím, že tím rychlým vizuálním přenosem zpráv mě mozek dostává do jiných dimenzí, než bych potřebovala. Vypadá to, že se mi v hlavě rozsypala písmena a že je musím rychle sesbírat; pak budu moci zase normálně číst. Už jsem pochopila, že nerozumím a nemluvim; ale že neumím číst, to mě tedy vzalo totálně.

(V. Bartoničková, A. Dvořáková: Cesta z mlčení)

METODICKÝ LIST

2. CESTA Z MLČENÍ

KLÍČOVÁ SLOVA: cévní mozková příhoda, člověk s afázií, zásady komunikace s člověkem s afázií
VZDĚLÁVACÍ OBLASTI RVP ZV: Člověk a společnost, Člověk a zdraví
PRŮŘEZOVÉ TÉMA RVP ZV: Osobnostní a sociální výchova, Výchova demokratického občana
CÍLOVÁ SKUPINA: žáci 2. stupně ZŠ

PŘEDPOKLÁDANÝ ČAS: 45 minut

CÍL: Cílem pracovního listu je seznámit se prostřednictvím ukázky z publikace V. Bartoníčkové a A. Dvořákové *Cesta z mlčení* s tematikou afázie, která vznikla na podkladě cévní mozkové příhody. Neméně důležitým cílem je informovat žáky o příznacích cévní mozkové příhody. U žáků mohou být text a přiložený obrázek prostředkem k dosažení hlubšího porozumění.

ORGANIZACE PRÁCE A POPIS AKTIVITY: Žáci si samostatně přečtou ukázku a formou diskuse mohou odpovídat na následující otázky:

- Víte, o jaký typ ztráty řeči se jedná?
- Jak rozpoznáte cévní mozkovou příhodu?
- Najdete v textu příznaky cévní mozkové příhody a afázie? Podtrhněte je.
- Existuje podle vás nějaké preventivní opatření proti vzniku cévních mozkových příhod?
- Jak se chovat při kontaktu a komunikaci s člověkem s afázií?

POMŮCKY: psací potřeby

REFLEXE: Reflexe této aktivity může probíhat formou kruhu. Žáci mají za úkol sdělit, co si z dané aktivity odnášejí.

MOŽNOST PROPOJENÍ S DALŠÍMI PRACOVNÍMI LISTY: Další pracovní listy vztahující se k ostatním typům zdravotního postižení a narušené komunikační schopnosti.

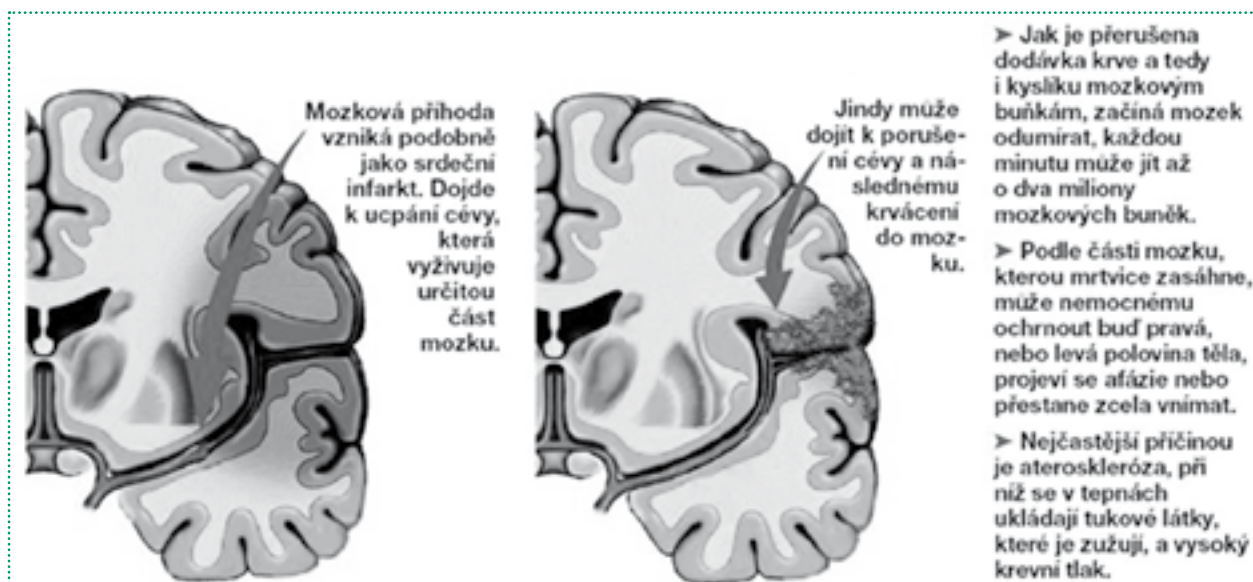
POZNÁMKA K TÉMATU:

Afázie je získané narušení řeči nejčastěji vlivem cévní mozkové příhody nebo úrazu, projevuje se poruchami v oblasti řeči – neschopností mluvit, tvořit věty, pojmenovávat, vybavovat si slova, opakovat slova, rozumět tomu, co druhý říká; potížemi se čtením, psaním, počítáním, pamětí, zrakovým vnímáním, prostorovým vnímáním, myšlením a kognitivními schopnostmi.

Příznaky cévní mozkové příhody: Varovným signálem bývá svěšený koutek – když se člověk s podezřením na cévní mozkovou příhodu, jak se mrtvici odborně říká, pokusí usmát, koutky úst nedostane do stejné výšky, nedokáže udržet ruce natažené před sebou, jedna z nich začne rychle klesat. Jedinec není obvykle schopen dát dohromady smysluplnou větu. Objevují se také poruchy vidění a úporné bolesti hlavy. Jestliže se tyto příznaky objeví, jediným dobrým řešením je rychlé přivolání sanitky.

Prevence: Mezi ovlivnitelné rizikové faktory vzniku mrtvice patří vysoký krevní tlak, kouření, obezita a vysoká hladina cholesterolu či cukrovka. Mezi preventivní opatření patří například včasná diagnostika a léčba vysokého krevního tlaku, vyloučení kouření (i pasivního), zlepšení dietního režimu, léčba případné vysoké hladiny cholesterolu, prevence nadváhy (obezita vede k vysokému krevnímu tlaku a dalším srdečním chorobám), pravidelné cvičení a správná léčba cukrovky.

Komunikace s afatikem: Vzhledem k tomu, že má jedinec s afázií velice často kromě narušené komunikace i poraněnou duši, nesmíme zapomínat na nutnost současné logopedické a psychologické léčby. I přesto, že je nutné posuzovat každý případ individuálně, můžeme stanovit několik hlavních pravidel při kontaktu s jedincem s afázií. Nikdy se k dospělému pacientovi s afázií nesmíme chovat jako k dítěti. Je třeba si uvědomit specifika komunikace s dospělým nemocným na rozdíl od komunikace s dítětem, i když někdy může afatik v projevech dítě připomínat.



PRACOVNÍ LIST

3. DOMOV PRO MOJI LÁSKU



„Budu se ženit, táto,“ řekl po večeři Franta Dřevařík a jeho hluboké modré oči pod světlým ježkem ulpěly na otcově ospalém obličejí. Šedovlasý tloušťák odložil noviny. „Už je skoro na čase.“ Vstal a spokojeně si říhl. „Odkud je, z fabriky?“ „Z ústavu.“

„Sestra?“ ptal se starý, škrábaje se ve výstřihu rozepnuté flanelky. „Pacientka,“ řekl rychle Frantík. Táta se na svou tělnatost otočil až příliš hbitě. „Invalidka?“ Ten výraz neměl Franta rád, ale teď otce neopravoval. „Co jí je?“ „Nechodí, je na vozíku.“ Starý si zapálil a sedl opět ke stolu. Dolil si pivo a hleděl na klesající pěnu. „No, jo,“ pokračoval, „to sis nemohl najít nějakou, co by na tom byla aspoň jako ty?“ „Mám ji rád,“ řekl neústupně Frantík. Starý se s převahou usmál. „To málokdy vydrží na celý život.“ Syn mlčel. Pak řekl přesvědčeně: „Pomůžu jí, ruce má zdravý a tady,“ tůkl se prstem do čela, „je taky normální.“ „Jak vypadá?“ změnil směr hovoru táta. Syn místo odpovědi položil na stůl dvě fotografie. Na černobílé se usmívala asi dvacetiletá černovláska. Živé oči, jemně vykrojené citlivé rty, dlouhé, lehce zvlněné vlasy až po ramena. „Jako nějaká zpěvačka,“ pochválil starý. Pak vzal do začernalé zámečnické dlaně tu barevnou. Za záhonem kvetoucích macešek před průčelím nějakého zámečku s oprýskaným sloupovým seděla na vozíku pro invalidy tatáž dívka. Hubenější, s poněkud násilným úsměvem. V očích lesk naděje nebo vzrušení. To starý nedokázal určit. „Má zvláštní oči,“ řekl jen. Syn fotografie schoval. Nemohl říct, že na té první je ještě před úrazem. To by konečně říct i mohl, ale určitě nemohl promluvit o druhé. Tu udělal sám po ilegálním výletě z ústavu. Naložil Markétu do trabantu a jeli na pouť do sousední vsi vedle azylového ústavu. Markéta byla po třech letech pobytu v zámečku jako u vytržení.

Zdrželi se až do oběda. Zastavil u restaurace a donesl jí oběd do kombíku. Trochu se pobryndal šťávou, jak se při své škobrtavé chůzi rozkýval. S náznakem hysterie se mu v odpoledním slunci rozplakala na rameni. Řekla mu všechno, co se mu během několikaměsíční známosti neodvažovala dosud říct. Je sama. Rodiče už přes rok nemá. Kluk, který s ní na motocyklu havaroval, ji brzy opustil, i když už spolu chodili dvě léta. Když ji chvatně vysvlékal, pomáhala mu, chvěly se jim ruce. Po návratu do ústavu, právě končila odpolední svačina, si ho zavolala do kanceláře vedoucí. Ano, myslí to s Markétou naprosto vážně. Vyšel ven. Čekala ho na cestičce u záhonu macešek. Zář, která se jí objevila v očích na kraji pole ve vysoké trávě, teď zesiloval odlesk slunce zapadajícího v ústavní zahradě. Fotografie to všechno zachytila. „Je fešná, je,“ opakoval otec, „ale ještě s tím počkej. Není dobrý vzít si hned první, která si s tebou lehne.“ „Markéta první nebyla,“ zalhal nervózně Frantík. Zvedl se od stolu a vykulhal kvapně na dvůr. Obešel trabanta. Levé zadní potřebovalo přihustit. Starý Dřevařík se objevil po chvíli na prahu. „Má příbuzný?“ „Už nemá nikoho.“ „Takže ty seš teď pro ni jediný blízký člověk,“ řekl spíš pro sebe a přidřep, aby zašrouboval čepičku kola. Frantík měl pocit, že před touto okolností začíná otec ustupovat, ale ten vzápětí dodal: „Vidí v tobě záchranu, jak se dostat z ústavu. Nespěchej.“ „Falešná není!“ vybuchl skoro syn. „Tak to nemyslím.“ Starý usedl na schodek do síňky. Syn, napřímený nad hustilkou, měl zarudlý obličej a oddechoval. Pokrčené nohy ho nutily, aby se opíral o karoserii bakelitového poutníka. Když se před pětadvaceti lety narodil, po dceři jako první a jediný syn, utekl Dřevařík, tehdy mladý divoch z lokomotivy, a napral se v prvním nádražním bufetu. Div ho to nestálo vyházov. Pak se ženou poznali, že syn nebude normálně chodit. Poporodní obrna, lehká forma, bude škrondat celý život. Ale myslelo mu to, a to je povzbudilo. Bojovali o každý jeho pohyb. Lázně, cvičení, rehabilitační ústav, učňovská škola s vyznamenáním v oboru mechanik-elektronik. Teď mu to myslet přestává. Jenom cítí. Neví, kde začíná zamilovanost, chuť dívčího těla, soucit, a kde končí láska a trpělivost. „Co nezmuže ona, budeš muset zvládnout ty. I vařit, uklízet a vyprat.“ „S tím počítám,“ zamručel prudce syn a začal otírat okénka auta. „Něco ti povím, Franto,“ pokračoval otec. „Když jsme se brali, měl jsem mámu rád, hodně rád, ale když byla v chalupě už pár měsíců a poprvé jsme se vážně chytli,

napadlo mi, že se mně třeba zprotiví a budeme se muset rozejít.“ „To se přece stává,“ poznamenal syn. „Ale kam by se poděla ta tvoje? Vzali by ji zpátky do ústavu?“ Byla to jen nevelká hromádka. Tak do středně velkého kufru a toaletní tašky. Markéta si veškeré věci vyprala, vyžehlila a pečlivě nabalila už několik dnů předtím. Nyní z vozíku sama všechno naložila do kufru otevřeného kombíku. Frantíka volali do kanceláře ke správce. Chtěla, aby podepsal prohlášení, že přejímá odpovědnost za Markétu Svojanskou, chovanku ústavu pro tělesně vadné dospělé, a že zabezpečí, aby jmenovaná nastoupila ústavní pobyt po dovolené opět počátkem měsíce září. Ohradil se nejprve, že nic podepisovat nebude, Markéta je přece svéprávná a on není žádný její zákonný zástupce nebo poručník. Argumentovali tím, že jde o další pobyt v ústavu nebo uvolnění jejího místa, pokud by se nemínila už vrátit. Papír podepsala nakonec ona. Ano, bude pokračovat v pobytu. To se ještě uvidí, myslel si Franta. Jen co to doma upraví, aby mohla všude vozíkem. „Tak ať se vám dovolená vydaří, hodně sluníčka,“ přála správce a podávala mu ruku. U dveří se náhle zastavila. „Ještě něco,“ maličko zaváhala a s pohledem upřeným do Frantových očí zvolna řekla: „Našel jste si chytré a vytrvalé děvče. Má na víc než na život tady. Velmi zde trpí.“ Po krátké odmlce pokračovala. „Měli jsme tu před lety případ. Známost na inzerát. Ale byl to zdravý muž,“ dodala jako by na omluvu. „Co bylo?“ hlesl Frantík. „Až se jí nabažil, vrátil nám ji ve strašném stavu. Psychickém i tělesném. Dlouho už potom nežila. S návratem ale byla kupa potíží. Víte, zde na každé volné lůžko čeká deset dalších. Místo se uvolní, jen když někdo zemře.“ Cítil, jak se mu hrne krev do hlavy. „Paní,“ vyhrkl neuváženě a dotčeně, „já nejsem kurevník!“ Uháněl po svahu od kanceláře k autu a mával rukama jako větrník, aby udržel rovnováhu. Omluvy už nevnímal. Markéta byla rozehvělá a hrdá zároveň. Na verandě zámečku jim zamávala hubená ruka Olgy a několik dlouholetých chovanců na lavičkách v parku pozvedlo líně zrak a ruku na pozdrav. Posedávali v sepraném domácím oblečení a zírali pánubohu do oken. Čas je zde těžký a plyne pomalu a palčivě jako roztavená naděje.

Sotvaže zapadli do dolíku za vsí a zámeček zmizel za hradbou vysokých topolů, požádala ho Markéta, aby zastavil. „Zapomnělas něco?“ „Ano,“ řekla se šibalskými jiskřičkami v očích a pak ho nešikovně a prudce políbila. Usmál se. Pohladil ji zlehka po vlasech a pevně objal. Nikdy nedopustí, aby musela žebrať u někoho o pomoc.

(JERGL, I. Naděje chodí po špičkách)

METODICKÝ LIST

3. DOMOV PRO MOJI LÁSKU

KLÍČOVÁ SLOVA: lidé s tělesným postižením, tělesné postižení, partnerství, sexualita, humor

VZDĚLÁVACÍ OBLASTI RVP ZV: Člověk a společnost, Člověk a zdraví

PRŮŘEZOVÉ TÉMA RVP ZV: Osobnostní a sociální výchova, Výchova demokratického občana

CÍLOVÁ SKUPINA: žáci 2. stupně ZŠ

PŘEDPOKLÁDANÝ ČAS: 90 minut

CÍL: Cílem pracovního listu je seznámit se prostřednictvím ukázky z publikace I. Jergla (Naděje chodí po špičkách) s tematikou tělesného postižení. U žáků může být text prostředkem k dosažení hlubšího porozumění - náhledu z jiné perspektivy na problematiku osob s tělesným postižením. V tomto kontextu je pracovní list vhodným prostředkem k integraci osvojených poznatků k tělesnému postižení z předchozího pracovního listu. Součástí metodického listu jsou kreslené vtipy (zdroj: výstava The Tap Tap). Cílem je odtabuizování problematiky tělesného postižení prostřednictvím vtipu. Vtipy o lidech s tělesným postižením se v ničem neliší od ostatních vtipů – využívají humor a nadsázku aplikovanou v situacích, které jsou humorné, a je to důkaz toho, že osoby s tělesným postižením jsou součástí společnosti. Můžou pomoci odlehčit závažné téma v ukázce. Jejich užití je na uvážení kreativě učitele.

POPIS AKTIVITY A ORGANIZACE PRÁCE: Žáci si samostatně přečtou ukázku a formou diskuse mohou odpovídat na následující otázky:

- *Máte ve svém okolí člověka s tělesným postižením?*
- *S jakými mýty nebo předsudky jste se u „nepostižené“ společnosti setkali?*
- *Změnilo se, dle vašeho názoru, označování osob se zdravotním postižením? Jak je to s termíny v příložené ukázce? (V textu je použito označení invalidka, ústav.)*
- *Co si myslíte o partnerském životě a sexualitě osob s tělesným postižením?*
- *Jaké pocity jste měli na počátku textu a jaké jsou vaše pocity nyní?*

Druhou část může pedagog zahájit tím, že když dojde na vtipy o lidech s postižením, spousta lidí znejistí, ale rozhodně neplatí, že by tahle oblast měla být tabu. Humor a vtip jsou tím nejlepším řešením na rozpaky a pomáhají k přirozenému kontaktu s osobami s tělesným postižením. Důkazem jsou právě kreslené vtipy, které jsou v metodickém listu přiloženy. Pedagog může položit následující otázky:

- *Znáte také nějaký vtip o lidech se zdravotním postižením? Uměli byste ho ztvárnit?*
- *Který vtip se vám nejvíce líbí a který vám přijde nemístný?*

POMŮCKY: psací potřeby

REFLEXE: Reflexe této aktivity může probíhat formou kruhu. Žáci mají za úkol sdělit, co si z dané aktivity odnášejí.

MOŽNOST PROPOJENÍ S DALŠÍMI PRACOVNÍMI LISTY: další pracovní listy vztahující se k ostatním typům zdravotního postižení



Nějaká práce by tu pro vás byla, ale je to jen takové nudné, sedavé zaměstnání.

ŘÁDÍ TU ČEST VYZNAMENAT
VÁS.. A SAKRA STOUBNĚTE
SI KOSTI S VÁMI MLUVÍ
GENERÁL !!



JEDNO
NA STOJÁKA !!



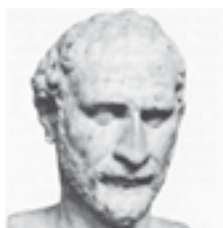
PRACOVNÍ LIST

4. ŽIVOT ČLOVĚKA S BALBUTIES



Co spojuje lidi na obrázku?

Víte, kým byli nebo stále jsou?



Démostenés



Ludvík II.



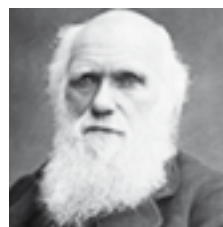
Winston Churchill



Jiří VI.



Isaac Newton



Charles Darwin



Ludwig Quidde



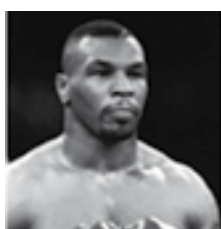
Bruce Willis



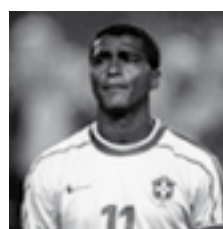
Marilyn Monroe



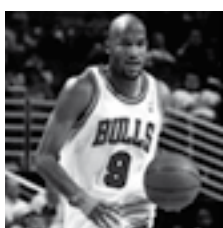
Anthony Quinn



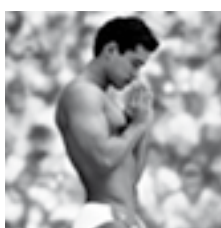
Mike Tyson



Romario



Ron Harper



Greg Louganis



Sam Neill

METODICKÝ LIST

4. ŽIVOT ČLOVĚKA S BALBUTIES (čti balbucies)

KLÍČOVÁ SLOVA: koktavost, balbuties, balbutik, zásady komunikace s člověkem s balbuties

VZDĚLÁVACÍ OBLASTI RVP ZV: Člověk a společnost, Člověk a zdraví

PRŮŘEZOVÉ TÉMA RVP ZV: Osobnostní a sociální výchova, Výchova demokratického občana

CÍLOVÁ SKUPINA: žáci 2. stupně ZŠ

PŘEDPOKLÁDANÝ ČAS: 45 minut

CÍL: Cílem pracovního listu je seznámit žáky s problematikou balbutiků (čti balbutyků) – osob s koktavostí, jichž je podle různých se statistických údajů 1,5–4 % populace. Četností výskytu lze srovnat například s diabetiky. Jsou však mnohem víc izolováni. Veřejnost je o problémech balbutiků informována jen minimálně.

POPIS AKTIVITY A ORGANIZACE PRÁCE: Žáci si samostatně prohlédnou obrázky a pokusí se odpovědět na otázky, které jsou součástí pracovního listu:

- *Co spojuje lidi na obrázku?*
- *Víte, kým byli nebo stále jsou?*

Po zodpovězení může pedagog nabídnout klíč k obrázkům: *Démostenés – řecký řečník; Ludvík II. – francouzský král (877–879); Winston Churchill – britský předseda vlády; Jiří VI. – anglický král (1937–1952); Isaac Newton – fyzik; Charles Darwin – přírodovědec, autor evoluční teorie; Ludwig Quidde – německý pacifista, nositel Nobelovy ceny míru za rok 1927; Bruce Willis – herec; Marilyn Monroe – herečka; Anthony Quinn – herec; Mike Tyson – boxer; Romario – fotbalista; Ron Harper – basketbalista, hvězda Chicago Bulls; Greg Louganis – olympijský vítěz – skoky do vody; Sam Neill – herec*

Druhou část může pedagog zahájit formou diskuse s možností otázek:

- *Víte, co je to koktavost?*
- *Znáte nějaký film, kde je hlavním tématem koktavost? (Králova řeč)*
- *Jak komunikovat s člověkem s koktavostí?*

POMŮCKY: psací potřeby

REFLEXE: Reflexe této aktivity může probíhat formou kruhu. Žáci mají za úkol sdělit, co si z dané aktivity odnášejí.

MOŽNOST PROPOJENÍ S DALŠÍMI PRACOVNÍMI LISTY: další pracovní listy vztahující se k narušené komunikační schopnosti

POZNÁMKA K TÉMATU: Lidi na obrázku spojuje koktavost neboli balbuties. Koktavost jako narušení plynulosti řeči je jedním z nejsložitějších logopedických problémů. Nejtypičtějším příznakem koktavosti je nedobrovolné přerušování toku mluvy. Příznaky se mění podle momentální situace a různě se kombinují – často podle toho, s kým je balbutik v kontaktu nebo ve které situaci se právě nachází. Tyto projevy můžeme u jedinců s koktavostí pozorovat nejen v řeči, ale také v chování a v tělesných pochodech (změněná frekvence pulzu, zvýšený krevní tlak, zvýšená unavitelnost atp.). Jedinec s koktavostí může prožívat mnoho nepříjemných pocitů spojených s verbální komunikací. Často se snaží vyhýbat verbální komunikaci jako takové, dává si pozor na slova, o kterých ví, že mu v mluvním projevu činí obtíže. Tato obava z verbální komunikace může vyústit až v logofobii (strach z mluvy).

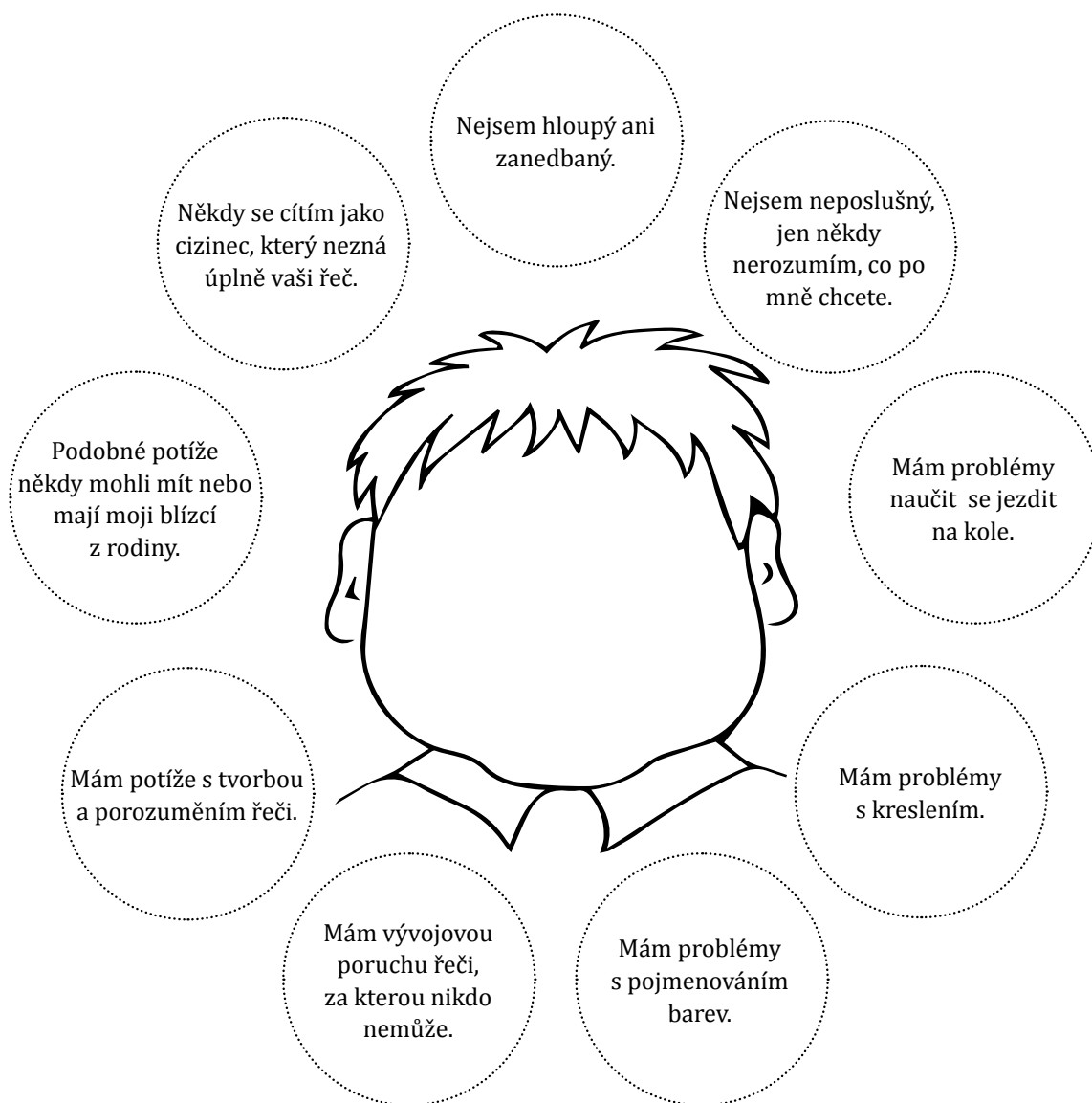
Zásady při kontaktu s balbutikem:

- Snažte se, aby se člověk na řeč úzkostlivě nesoustředil. Nebezpečné jsou rady jako: „Pořádně se nadechni.“, „Nejdřív se rozmysli, co chceš říct.“, „Řekni to ještě jednou.“. Škodlivá je dokonce pochvala „Dnes jsi ale pěkně mluvil!“ – znamená, že včera to bylo horší atd.
- Dívejte se na člověka, když mluví (udržujte přirozený oční kontakt).
- Nedávejte najevo svou netrpělivost (poklepáváním prsty apod.).
- Nenapovídejte mu slova – nevíte, co chce přesně říct. Balbutik se pak považuje za neschopného, více zrychlí tempo řeči, aby ze sebe své myšlenky dostal rychleji, než je ten druhý stačí říct, tím více koktá a bludný kruh se uzavírá.
- Počítejte u balbutika se zhoršením řeči v náročných dnech a situacích (v nemoci, při stresu apod.).
- Snažte se sami mluvit klidnějším způsobem, pomaleji, relaxovaně (nejlépe s měkkým hlasovým začátkem, ale to chce odbornou poradu s logopedem).

Závěrem citace Jana Vyhnánka – balbutika: „*Přejeme si, abyste se na naši koktavost nedívali jako na nějakou „vadu“, která se musí odstranit jako díra na ponožce. (Balbutik se trápí tím, že si všichni ostatní myslí: „a proč s tím jako něco neuděláš?“). Berte prostě koktavost jako něco, co k nám patří. Pomozte nám odbourat tabu okolo koktání, bavte se s námi o tom. Je to prostě normální věc, která se může stát. Není potřeba před tím zavírat oči nebo z toho dělat bůhvíjakou tragédii.*“ (Jan Vyhnánek – člen OS Balbutik)

PRACOVNÍ LIST

5. ABYCHOM SI ROZUMĚLI...



Přečtěte si následující část pohádky. Nerozumíte jí? Takto se velmi často cítí Tomáš při četbě jakéhokoliv textu.

Byl jednou jeden puer, který si hledal robotu. A priori se prezentoval pánovi, kterého interesovala jeho kompetence v oblasti lexie a grafie. Puer přitakal. Pán byl eskamotér a deklaroval, že pro něj puer nemá potenciál. Eskamotér byl anxiózní, že by puer mohl identifikovat a deskribovat čarodějnický um. Puer však nebyl palice s absencí cortexu a exklamoval: já jsem neidentifikoval vaše komuniké – má hypotéza byla, že jste zainteresován v mých kompetencích v enterální výživě a somnii. Ale v oblasti grafie a lexie? V této oblasti opravdu nejsem kompetentní. S tím byl eskamotér spokojen a našel mu u sebe azyl.



Teď, když už Tomáše znáte, dokreslete mu obličej, ať vám není tolik cizí.

METODICKÝ LIST

5. ABYCHOM SI ROZUMĚLI...

KLÍČOVÁ SLOVA: narušená komunikační schopnost, vývojová dysfázie**VZDĚLÁVACÍ OBLASTI RVP PV:** Dítě a jeho tělo, Dítě a jeho psychika, Dítě a společnost**VZDĚLÁVACÍ OBLASTI RVP ZV:** Člověk a jeho svět**PRŮŘEZOVÉ TÉMA RVP ZV:** Osobnostní a sociální výchova**CÍLOVÁ SKUPINA:** děti předškolního věku / 1. stupeň ZŠ**PŘEDPOKLÁDANÝ ČAS:** 45 minut

CÍL: Pracovní list je orientován na získání základních informací o vývojové dysfázii prostřednictvím konkrétních symptomů, které tuto narušenou komunikační schopnost doprovázejí. Z dílčích schopností lze rozvíjet grafomotoriku a představivost při tvorbě obličeje chlapce s vývojovou dysfázií.

POPIS AKTIVITY A ORGANIZACE PRÁCE: Pracovní list je určen ke skupinové i individuální práci se žáky při frontální výuce, resp. besedě v kruhu. Pedagog uvede aktivitu sdělením, že tu máme chlapce – Tomáše, který má problémy s komunikací. Společně nebo každý sám si přečte charakteristiky/projevy a pedagog se zeptá, jestli někdo tuší, o které narušení komunikace se jedná.

Pedagog pokládá následující otázku:

- *Uhodnete, co má Tomáš za problém? (Zde můžete pracovat s předsudky a stereotypy, kdy je dítě často viděno jako osoba s mentálním postižením.)*
- *Napovím vám, že navštěvuje kvůli svým obtížím logopeda.*

Jakmile pedagog blíže seznámí děti/žáky s Tomášovým problémem, může položit tyto 2 otázky:

- *Máte ve svém okolí kamaráda s vývojovou dysfázií?*
- *Jak byste se měli, v rámci komunikace, ke kamarádovi s vývojovou dysfázií chovat?*
 - Dívejte se na něj, když s ním mluvíte.
 - Mluvte pomalu, zřetelně artikulujte.
 - Hodně ukazujte, předvádějte, pomůže mu obrázkový slovník.
 - Mluvte na něj krátce, užívejte obvyklá slova, slovní spojení, obraty.
 - Nespěchejte na něj a ověřte si, jestli rozumí.
 - Neříkejte více vět za sebou.

Další částí aktivity je text, který si žáci přečtou a zkusí mu porozumět: *Přečtěte si následující část pohádky. Nerozumíte jí? Takto se velmi často cítí Tomáš při četbě jakéhokoliv textu.*

Klíč: Byl jednou jeden hoch, který si hledal službu. První pán, u kterého se představil, se ho zeptal: Umíš číst a psát? Ano, velmi dobře, odpověděl. Jestliže umíš číst a psát, řekl pán, potom tě nemohu potřebovat. Byl to čaroděj a měl strach, že by sluha mohl vyslídit tajemství čarodějnického umění. Ale hoch nebyl žádná palice dubová, a tak hlasitě zakřičel: „Já jsem vám špatně rozuměl – myslel jsem si, že se ptáte, zda umím jíst a spát. Ale psát a číst? Ne, o tom věru nemám ani potuchy.“ S tím byl čaroděj spokojen a vzal ho do svého domu.

Na závěr můžete zadat samostatnou práci: „*Ted, když už Tomáše znáte, dokreslete mu obličej, ať vám není tolik cizí.*“

Více informací pak může pedagog hledat na stránkách <http://www.logopedonline.cz/vady-rci/vyvojova-dysfazie.html>, <http://www.supped.eu/pomoc-detem-s-vyvojovou-dysfazii> nebo <http://www.klinickalogopedie.cz/index.php?pg=verejnost--co-je-to--vyvojova-dysfazie>

POMŮCKY: psací a kreslicí potřeby

REFLEXE: reflexe v kruhu, společné sdílení dojmů, opakování informací, možnost zařazení části: „Co by si Tomáš přál?“

- *Ve třídě mě posad'te do přední lavice, je ale dobré, když vidím i vzor spolužáků .*
- *Nezkoušejte mě ústně před třídou, když mi to nejde, a nechtějte po mně odpovídat celou větou.*
- *Když chci říct něco sám, tak mluvím lépe.*
- *Ze čteného toho moc nemám, množství učiva potřebuji krátit, zjednodušovat.*
- *Mívám dyslexii, dysgrafii, dysortografii (problémy se čtením, psaním, s aplikací gramatických pravidel).*
- *Počty můžu umět dobře, když porozumím zadání.*
- *Dobře rozumím situaci, úkolu, kde není třeba slov.*
- *Potřebuji odbornou logopedickou a speciálně pedagogickou péči, vaši pomoc a pochopení.*
- *Odbornou péči směřujte především do individuální práce nebo malého kolektivu.*
- *S vaší pomocí se mé potíže zlepší, upraví.*
- *Patřím mezi vás!*

MOŽNOST PROPOJENÍ S DALŠÍMI PRACOVNÍMI LISTY: pracovní listy vztahující se ke zdravotnímu postižení a narušené komunikační schopnosti (zejména v oblasti alternativní a augmentativní komunikace)

METODICKÝ LIST

6. MLUVENÍ BEZE SLOV

KLÍČOVÁ SLOVA: narušená komunikační schopnost, symptomatická porucha řeči, alternativní a augmentativní komunikace, komunikátor

VZDĚLÁVACÍ OBLASTI RVP PV: Dítě a jeho tělo, Dítě a jeho psychika, Dítě a společnost

VZDĚLÁVACÍ OBLASTI RVP ZV: Člověk a jeho svět

PRŮŘEZOVÉ TÉMA RVP ZV: Osobnostní a sociální výchova

CÍLOVÁ SKUPINA: děti předškolního věku / 1. stupeň ZŠ

PŘEDPOKLÁDANÝ ČAS: 45 minut

CÍL: Pracovní list je orientován na získání základních informací o alternativní (náhradní) či augmentativní (doplňující) komunikaci osob s narušenou komunikační schopností v důsledku dominujícího postižení (například dětské mozkové obrny). Z dílčích schopností lze rozvíjet grafomotoriku a představivost při doplňování obrázků do komunikátoru.

ORGANIZACE PRÁCE A POPIS AKTIVITY: Pracovní list je určen ke skupinové práci se žáky při frontální výuce, resp. besedě v kruhu. Učitel představí téma pracovního listu a přečte sám či společně se žáky text. Následně se učitel ptá dětí/žáků na jejich dojmy a informace, které si zapamatovali. Pro samostatnou práci je pak určen prázdný komunikátor, do kterého děti/žáci doplňují své čtyři nejdůležitější potřeby/věci. Prázdný komunikátor rozvíjí kromě grafomotoriky i kognitivní složku a hodnotový systém (děti se musí rozhodnout pouze pro čtyři věci, které jsou pro ně nejdůležitější). Více informací pak může pedagog hledat společně s dětmi na stránkách <http://www.petit-os.cz/>.

POMŮCKY: psací a kreslicí potřeby, PC (v případě hledání dalších informací)

REFLEXE: reflexe v kruhu, společné sdílení dojmů, opakování informací

MOŽNOST PROPOJENÍ S DALŠÍMI PRACOVNÍMI LISTY: pracovní listy vztahující se ke zdravotnímu postižení a narušené komunikační schopnosti

PRACOVNÍ LIST

7. POMŮCKY USNADŇUJÍCÍ ŽIVOT LIDEM S TĚLESNÝM POSTIŽENÍM



Uhodnete, k čemu slouží pomůcky na obrázku?

Jak mohou usnadnit život lidem s tělesným postižením?

Zakroužkujte pomůcky, které jste už někdy viděli.



METODICKÝ LIST

7. POMŮCKY USNADŇUJÍCÍ ŽIVOT LIDEM S TĚLESNÝM POSTIŽENÍM

KLÍČOVÁ SLOVA: lidé s tělesným postižením, technické a kompenzační pomůcky pro osoby s tělesným postižením

VZDĚLÁVACÍ OBLASTI RVP PV: Dítě a jeho psychika; Dítě a ten druhý; Dítě a společnost

VZDĚLÁVACÍ OBLASTI RVP ZV: Člověk a společnost

PRŮŘEZOVÉ TÉMA RVP ZV: Osobnostní a sociální výchova

CÍLOVÁ SKUPINA: děti předškolního věku / 1. stupeň ZŠ

PŘEDPOKLÁDANÝ ČAS: 90 minut

CÍL: Pracovní list je orientován na získání poznatků o využívání pomůcek každodenního života osobami s tělesným postižením. Pracovní list nabízí zábavnou formou základní orientaci v kompenzačních pomůčkách.

ORGANIZACE PRÁCE: Při první aktivitě pracujeme s celým kolektivem dětí (každé dítě má před sebou pracovní list a hádá, k čemu jednotlivé pomůcky slouží a jak osobám s tělesným postižením mohou usnadnit život). V druhé části pracují individuálně – kroužkují obrázky pomůcek, se kterými se setkaly.

POMŮCKY: psací potřeby na zakroužkování obrázků

POPIS AKTIVITY: Před rozdělením pracovního listu může učitel vyzvat děti, aby si vzpomněly na pomůcky, které může využívat člověk s tělesným postižením. V další fázi mají děti uhodnout, k čemu slouží pomůcky na obrázku a jak mohou usnadnit život lidem s tělesným postižením. V třetí fázi zakroužkují pomůcky, které už někdy viděly.

REFLEXE: Reflexe této aktivity může probíhat formou kruhu. Žáci mají za úkol sdělit, co si z dané aktivity odnášejí.

MOŽNOST PROPOJENÍ S DALŠÍMI PRACOVNÍMI LISTY: další pracovní listy vztahující se k ostatním typům zdravotního postižení

SPRÁVNÉ ŘEŠENÍ: (zleva po řádku) francouzská berle; Handbike; vanová sedačka; IntegraMouse; mechanický vozík; elektrický vozík; Motomed; podavač; pomůcka pro zapínání knoflíků; šikmá schodišťová plošina; pomůcka pro navlékání ponožek

Funkce jednotlivých pomůcek:

- Berle – používají se pro odlehčení postižené končetiny a pro zlepšení stability. Uživatel drží hůl horní končetinou, která je na protilehlé straně postižené dolní končetiny.
- Handbike – kolo na ruční ovládnání.
- Vanová sedačka - pojízdná toaletní židle – určená pro vykonávání tělesných potřeb mimo prostor WC; po vyjmutí toaletní nádoby lze použít i při sprchování.
- Vanová sedačka a sprchovací lehátko – vybavení do koupelny pro člověka s tělesným postižením; kromě pomůcek je nutné upravit celý interiér koupelny. Vhodnější než sedačka je speciálně upravený sprchový kout.
- IntegraMouse - ústy ovládaná myš, která pomocí nádechu a výdechu nahrazuje standardní myš.
- Mechanický vozík - svoboda pohybu je pro každého z nás jednou z nejdůležitějších potřeb. Používání vozíku na veřejnosti se stalo v naší společnosti již běžným jevem, a tak dnes lidé na vozíku řídí auto, chodí do práce, sportují, jezdí na dovolenou, létají apod. Pokud člověk již nezvládne ovládat vozík sám, může využít služeb osobní asistence a dojít si tak na procházku, nakoupit apod.
- Elektrický vozík – ovládnání elektrických vozíků je mnohem méně náročné na pohybové schopnosti člověka, ovládnání lze navíc přizpůsobit každému na míru (ovládání joystickem, světelnými displeji, hlasem). Navíc je možné k ovládnání použít bradu, ústa, nohu nebo dálkové ovládnání.
- Motomed – pohybový trenažer, který se používá pro rehabilitaci horních i dolních končetin. Umožňuje nejen pasivní cvičení, kdy motor stroje sám rozpohybuje a uvolní končetiny, ale i aktivní cvičení, při němž člověk využívá vlastní sílu proti individuálně nastavitelnému odporu.
- Podavač - podavače předmětů nacházejí uplatnění zejména tam, kde člověk vzhledem ke svému zdravotnímu stavu není schopen uchopit předměty, které nejsou v dosahu jeho rukou. Podavače jsou vyrobeny z hliníku, jsou tudíž dostatečně lehké.
- Pomůcka pro zapínání knoflíků – kromě zapínání knoflíků pomáhá i se zipy. Žebrovaná vrchní plocha zajišťuje protiskluzový úchop při zapínání knoflíků a zipů. Pro zapínání knoflíků se provlékne pomůcka skrz knoflíkovou díрку a zahákne se za knoflík, poté se protáhne. Pro zapínání zipů se zahákne háček za jezdec zipu a zapne/rozepne se zip.
- Šikmá schodišťová plošina - šikmá schodišťová plošina je vhodná pro překonání přímých, točitých i lomených schodišť, zejména osobami na vozíku.
- Pomůcka pro navlékání ponožek – ponožka se položí do korýtky a její horní okraj se přetáhne přes pomůcku. Ta se položí na zem. Chodidlo se pak nasouvá do otevřeného ústí ponožky. V ní se zachytí špička chodidla. Pomůcka se druhým okrajem postaví kolmo na podložku a chodidlo se zatlačí do ponožky.

PRACOVNÍ LIST

8. POMŮCKY USNADŇUJÍCÍ ŽIVOT LIDEM S TĚLESNÝM POSTIŽENÍM



Najdete správný obrázek k následujícím názvům pomůcek? francouzská berle; sprchovací lehátko; antidekubitní podložka; vanová sedačka; mechanický vozík; elektrický vozík; šikmá schodišťová plošina; pojízdná toaletní židle; chodítko; Maltron Ergonomic 3D Keyboard; Handbike; IntegraMouse; Motomed; podavač; Monoski; pomůcka pro zapínání knoflíků; pomůcka pro navlékání ponožek

1)



2)



3)



4)



5)



6)



7)



8)



9)



10)



11)



12)



13)



14)



15)



16)



Uhodnete, k čemu pomůcky slouží? Měli jste možnost některou z pomůcek vyzkoušet?



Zařaďte pomůcky do těchto skupin: pomůcky usnadňující pohyb; pomůcky pro rehabilitaci a pohovávání; pomůcky pro běžné denní činnosti; pomůcky pro osobní hygienu; počítačová technika; pomůcky pro sportovní aktivity.

METODICKÝ LIST

8. POMŮCKY USNADŇUJÍCÍ ŽIVOT LIDEM S TĚLESNÝM POSTIŽENÍM

KLÍČOVÁ SLOVA: lidé s tělesným postižením, technické a kompenzační pomůcky pro osoby s tělesným postižením

VZDĚLÁVACÍ OBLASTI RVP ZV: Člověk a společnost

PRŮŘEZOVÉ TÉMA RVP ZV: Osobnostní a sociální výchova

CÍLOVÁ SKUPINA: žáci 2. stupně ZŠ

PŘEDPOKLÁDANÝ ČAS: 90 minut

CÍL: Pracovní list je orientován na získání poznatků o využívání pomůcek každodenního života osobami s tělesným postižením. Pracovní list nabízí zábavnou formou základní orientaci v kompenzačních pomůckách používaných pro podporu lokomoce, rehabilitace a polohování, pomůcky pro běžné denní činnosti, osobní hygienu, zpřístupnění počítače, pomůcky pro sporty a zájmové aktivity.

ORGANIZACE PRÁCE: Pracovní list může být určen jak k samostatné práci, tak je možné jej zadat i skupinově. Individuální i skupinovou práci lze realizovat za pomoci počítače – žáci mohou dohledávat správné odpovědi na internetu.

POMŮCKY: psací potřeby, PC, přístup k internetu

POPIS AKTIVITY: Před rozdělením pracovního listu může učitel vyzvat žáky, aby si vzpomněli na pomůcky, které může využívat člověk s tělesným postižením. V první fázi přiřazují žáci obrázky k pojmům. V druhé části listu hádají, k čemu jednotlivé pomůcky slouží – správné odpovědi pak může řešit třída jako celek, jednotlivé skupiny je mohou vyhledávat na internetu nebo mohou jednotlivci ve skupině provádět kontrolu navzájem. Následně lze s otázkou „Měli jste možnost některou z pomůcek vyzkoušet?“ a odpověďmi pracovat formou diskuse. Poslední část – „zařazení pomůcek do kategorií“ – může mít podobu domácího úkolu.

REFLEXE: Reflexe této aktivity může probíhat formou kruhu. Žáci mají za úkol sdělit, co si z dané aktivity odnášejí.

MOŽNOST PROPOJENÍ S DALŠÍMI PRACOVNÍMI LISTY: další pracovní listy vztahující se k ostatním typům zdravotního postižení

SPRÁVNÉ ŘEŠENÍ: 1) chodítko 2) francouzská berle 3) Handbike 4) pojízdná toaletní židle 5) vanová sedačka 6) sprchovací lehátko 7) IntegraMouse 8) mechanický vozík 9) elektrický vozík 10) Motomed 11) antidekubitní podložka 12) podavač 13) pomůcka pro zapínání knoflíků 14) šikmá schodišťová plošina 15) Maltron Ergonomic 3D Keyboard 16) pomůcka pro navlékání ponožek

Funkce jednotlivých pomůcek:

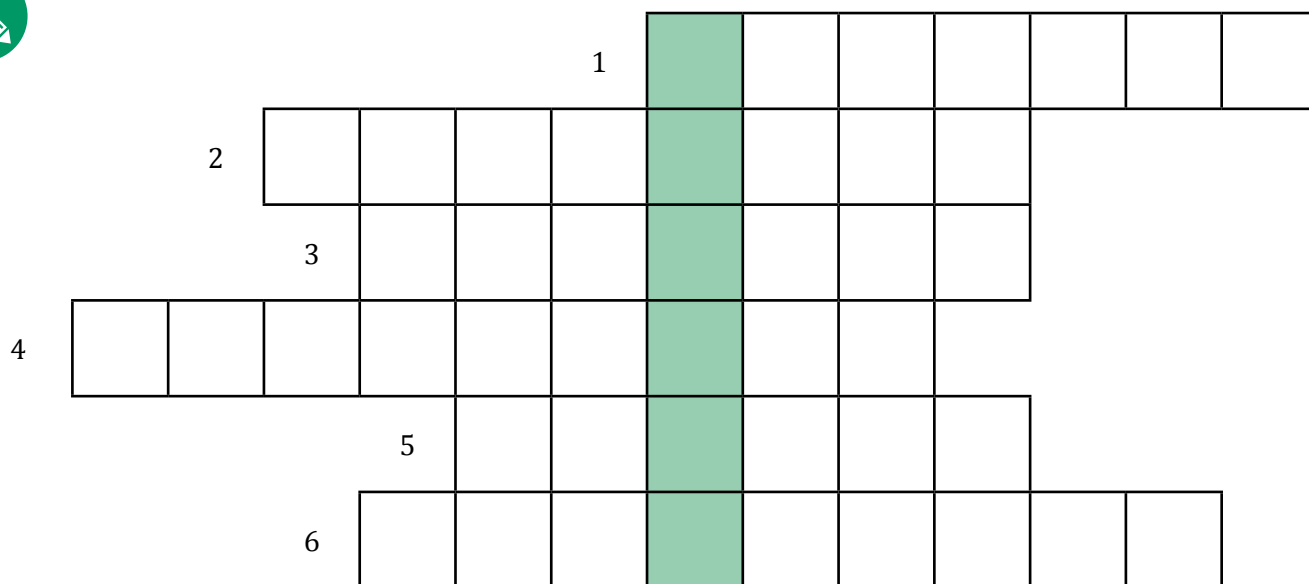
- Chodítko – pomocník usnadňující chůzi jak seniorům, tak i lidem s tělesným postižením patří mezi základní kompenzační pomůcky.
- Berle – používají se pro odlehčení postižené končetiny a pro zlepšení stability. Uživatel drží hůl horní končetinou, která je na protilehlé straně postižené dolní končetiny.
- Handbike – kolo na ruční ovládání.
- Pojízdná toaletní židle – židle určená pro vykonávání tělesných potřeb mimo prostor WC, po vyjmutí toaletní nádoby lze použít i při sprchování.
- Vanová sedačka a sprchovací lehátko – vybavení do koupelny pro člověka s tělesným postižením; kromě pomůcek je nutné upravit celý interiér koupelny, vhodnější je například vana než sprchový kout.
- IntegraMouse – ústy ovládaná myš, která pomocí nádechu a výdechu nahrazuje standardní myš.
- Mechanický vozík – svoboda pohybu je pro každého z nás jednou z nejdůležitějších potřeb. Používání vozíku na veřejnosti se stalo v naší společnosti již běžným jevem, a tak dnes lidé na vozíku řídí auto, chodí do práce, sportují, jezdí na dovolenou, létají apod. Pokud člověk již nevládne ovládat vozík sám, může využít služeb osobní asistence a dojít si tak na procházku, nakoupit apod.
- Elektrický vozík – ovládání elektrických vozíků je mnohem méně náročné na pohybové schopnosti člověka, ovládání lze navíc přizpůsobit každému na míru (ovládání joystickem, světelnými displeji, hlasem). Navíc je možné k ovládání použít bradu, ústa, nohu nebo dálkové ovládání.
- Motomed – pohybový trenažer, který se používá pro rehabilitaci horních i dolních končetin. Umožňuje nejen pasivní cvičení, kdy motor stroje sám rozpohybuje a uvolní končetiny, ale i aktivní cvičení, při němž člověk využívá vlastní sílu proti individuálně nastavitelnému odporu.
- Antidekubitní podložka – antidekubitní podložka patří mezi důležité ortopedické, rehabilitační a kompenzační pomůcky pro osoby s tělesným postižením. Pomáhá bojovat proti dekubitům (proleženinám). Je vhodná především k použití do invalidních vozíků nebo pro pacienty dlouhodobě upoutané na lůžko. Svým tvarem a provedením umožňuje snížit tlak na namáhané části těla způsobené vahou těla.
- Podavač – podavače předmětů nacházejí uplatnění zejména tam, kde člověk vzhledem ke svému zdravotnímu stavu není schopen uchopit předměty, které nejsou v dosahu jeho rukou. Podavače jsou vyrobeny z hliníku, jsou tudíž dostatečně lehké.
- Pomůcka pro zapínání knoflíků – kromě zapínání knoflíků pomáhá i se zipy. Žebrovaná vrchní plocha zajišťuje protiskluzový úchop při zapínání knoflíků a zipů. Pro zapínání knoflíků se provlékne pomůcka skrz knoflíkovou díрку a zahákne se za knoflík, poté se protáhne. Pro zapínání zipů se zahákne háček za jezdec zipu a zapne/rozepne se zip.
- Šikmá schodišťová plošina – šikmá schodišťová plošina je vhodná pro překonání přímých, točitých i lomených schodišť, zejména osobami na vozíku.
- Maltron Ergonomic 3D Keyboard – jedná se o ergonomickou klávesnici pro obě ruce, která respektuje rozložení prstů a rukou včetně odlišné délky jednotlivých prstů. Klávesnice je rozdělena na dvě poloviny – každá je určena pro jednu ruku. Prostorové rozmístění kláves zamezuje nepřirozenému kroucení ruky a snižuje svalové napětí při psaní.
- Pomůcka pro navlékání ponožek – ponožka se položí do korýtky a její horní okraj se přetáhne přes pomůcku. Ta se položí na zem. Chodidlo se pak nasouvá do otevřeného ústí ponožky. V ní se zachytí špička chodidla. Pomůcka se druhým okrajem postaví kolmo na podložku a chodidlo se zatlačí do ponožky.

Zařazení pomůcek do kategorií:

- pomůcky usnadňující pohyb: 1) chodítko 2) francouzská berle 8) mechanický vozík 9) elektrický vozík 14) šikmá schodišťová plošina
- pomůcky pro rehabilitaci a polohování: 10) Motomed 11) antidekubitní podložka
- pomůcky pro běžné denní činnosti: 12) podavač 13) pomůcka pro zapínání knoflíků 16) pomůcka pro navlékání ponožek
- pomůcky pro osobní hygienu: 4) pojízdná toaletní židle 5) vanová sedačka 6) sprchovací lehátko
- kategorie počítačové techniky: 7) IntegraMouse 15) Maltron Ergonomic 3D Keyboard
- pomůcky pro sportovní aktivity: 3) Handbike – kolo na ruční ovládání

PRACOVNÍ LIST

9. PRO ZAPÁLENÉ LUŠTITELE



1. Jednotka pro měření hladiny intenzity zvuku se nazývá...
2. Základní kompenzační pomůcka pro lidi se sluchovým postižením, která jim pomáhá zesílit zvuky z prostředí, zejména pak rozumět řeči se nazývá...
3. Přirozený jazyk neslyšících osob, který není odvozený od žádného jiného jazyka (je svébytným komunikačním systémem založeným na vizuálně motorických prostředcích), se nazývá ... jazyk.
4. Lidem s těžkým sluchovým postižením může pomoci i smyslová náhrada neboli kochleární ...
5. Osobní zesilovač nám umožňuje ... i slabší zvuky.
6. Lidé s nejtěžším stupněm sluchového postižení, které jim znemožňuje vnímání mluvené řeči, jsou označováni jako ...



Co znamená pojem v tajence? K čemu slouží? Kdo ho používá? Existuje více variant?

Napovíme, že původně sloužil mnichům tichých náboženských řádů, kteří byli vázáni slibem věčného mlčení a potřebovali takovou formu komunikace, která by jim umožnila dorozumět se i přes daný slib.

METODICKÝ LIST

9. PRO ZAPÁLENÉ LUŠTITELE

KLÍČOVÁ SLOVA: lidé se sluchovým postižením, daktyl, kochleární implantát, decibel, znakový jazyk, neslyšící, sluchadlo

VZDĚLÁVACÍ OBLASTI RVP ZV: Člověk a společnost, Člověk a příroda, Informační a komunikační technologie

PRŮŘEZOVÉ TÉMA RVP ZV: Osobnostní a sociální výchova, Výchova demokratického občana, Multikulturní výchova

CÍLOVÁ SKUPINA: žáci 2. stupně ZŠ

PŘEDPOKLÁDANÝ ČAS: 45 minut

CÍL: Pracovní list je orientován na získání základních poznatků o vybraných aspektech života osob se sluchovým postižením s důrazem na vybrané komunikační systémy a pomůcky, a to atraktivní formou křížovky. Cílem je seznámit žáky s těmito vybranými aspekty zábavnou formou s potenciálem zvýšit jejich zainteresovanost a zájem o informace v rámci daného tematického zaměření. Aktivita nabízí možnost rozvoje kompetence v oblasti informačních a komunikačních technologií při dohledávání informací, rozvoj komunikace a kooperace ve skupině.

ORGANIZACE PRÁCE: První část pracovního listu je primárně určena k individuální práci, nicméně je možné ji administrovat i skupinově (křížovka a její vyřešení); rovněž druhou část lze realizovat individuálně či skupinově (skupiny po 3–5 žácích). Aktivita může mít formu samostatné práce v rámci výuky či může být zadána jako domácí úkol.

POMŮCKY: psací potřeby, PC, přístup k internetu

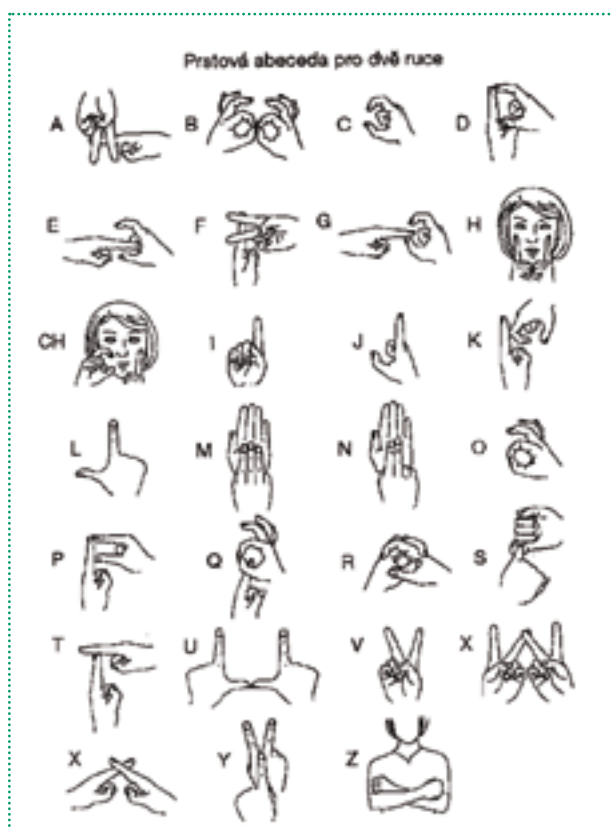
POPIS AKTIVITY: V první fázi žáci na základě samostatné, příp. skupinové práce vyřeší předloženou křížovku. V následující části pak budou dle zadání pedagoga vyhledávat pojmy prezentované na pracovním listu (a to buď skupinově, či individuálně, s pomocí internetu či jiných informačních zdrojů). V závislosti na volbě způsobu práce s pracovním listem bude nezbytná doba k jeho řešení variabilní – pedagog může zadat pouze první část (křížovku) a následně s pojmy pracovat společně se žáky formou diskuse či frontální výuky. Tuto aktivitu lze realizovat v horizontu 15 minut. Druhou část pracovního listu je možné zadat jako domácí úkol či jako skupinovou práci v rozsahu dalších 30 minut. Vzhledem k obsahu křížovky se nabízí rovněž propojení s oblastí Člověk a příroda (fyzika – decibel).

REFLEXE: Reflexe této aktivity může probíhat formou společného sdílení v kruhu. Žáci mají za úkol sdělit, jaký suvenýr (zážitek, informaci, pocit apod.) si z dané aktivity odnášejí [Instrukce: „Řekni, jaký suvenýr (zážitek, informaci, pocit) si z dnešní hodiny odnášíš.“]. Každý žák v kruhu se musí vyjádřit, odpověď „nevím“ není akceptována.

MOŽNOST PROPOJENÍ S DALŠÍMI PRACOVNÍMI LISTY: další listy vztahující se ke sluchovému, ale i jinému typu postižení

ŘEŠENÍ: Jednoruční i dvouruční podoba daktylu (viz tajenka) je součástí tohoto listu. Bližší informace o daktylu naleznete v pracovním listu „Daktylónky“.

				D	E	C	I	B	E	L
	S	L	U	CH	A	D	L	O		
		Z	N	A	K	O	V	Ý		
I	M	P	L	A	N	T	Á	T		
			S	L	Y	Š	E	Z		
	N	E	S	L	Y	Š	Í	C	Í	



PRACOVNÍ LIST

10. POHÁDKA O KOBLÍŽKOVĚ

**Milé děti, poslechněte si pohádku o Koblížkovi...**

Žili, byli v jedné chaloupce dědeček a babička. Dědeček byl velice mlsný a jednoho dne povídá: „Babičko, prosím tě, neusmažila bys mi zase koblížky? Umíš je takové dobré, sladké.“ Babička povídá: „Ráda bych ti dědečku usmažila koblížky, ale máme v komoře už jen zbytek mouky.“ „Tak mi usmaž alespoň jeden koblížek.“ Prosil dědeček. A tak babička udělala dědečkovi jeden maličký koblížek. A protože byl ještě horký, dala ho na okno, aby vychladnul. Jenže Koblížek se nechtěl nechat od dědečka sníst, a tak se protáhnul (*protáhneme si ruce a nohy*), že z okna seskočí a uteče. Seskočil tedy z okna a kutálel se po cestě pryč (*válíme sudy po podložce*). Zatím Koblížek nikoho nepotkal, zatím ho nikdo nesnědl (ukazujeme prázdná otevřená ústa, s lehce přisátým jazykem na patro za horními zuby, zkusíme takto vydržet alespoň 5 sekund). Ale jak se Koblížek přiblížil k lesu, uviděla ho zvířátka a začala se olizovat (*lehce pootevřeme ústa a hrotem jazyka přejíždíme střídavě po horním a dolním rtu, poté zakroužíme jazykem dokola celých rtů*).

Nejprve potkal Koblížek zajíce (*zkusíme zahopsat jako zajíc*) a povídá: „Koblížku, Koblížku, já tě sním.“ „Ne, nejez mne, zajíčku, řeknu ti básničku.“ A než stačil zajíc odpovědět, spustil: „Koblížek smažený, s láskou dělaný, babičce a dědovi jsem utekl a zajíčku – tobě taky uteču...“ A už se Koblížek kutálel pryč.

Pak potkal Koblížek medvěda (*zkusíme jít jako medvěd*) a povídá: „Koblížku, Koblížku, já tě sním.“ „Ne, nejez mne, medvěde, řeknu ti básničku.“ A než stačil medvěd odpovědět, spustil: „Koblížek smažený, s láskou dělaný, babičce, dědovi, zajíčkovi jsem utekl a tobě medvěde – tobě taky uteču...“ A už se Koblížek kutálel pryč.

Kutálel se dál lesem a potkal lišku. Liška povídá: „Koblížku, Koblížku, já tě sním.“ „Ne, nejez mě, liško, řeknu ti básničku.“ A liška povídá: „Ráda bych si básničku poslechla, ale špatně slyším. Už jsem stará. Víš co, sedni si mi na nos, ať slyším!“ Liška byla tak rychlá, že než se Koblížek nadál, už ho slupla (*sevráme rty k sobě a jazykem zevnitř střídavě tlačíme do jedné a druhé tváře, jako když má liška Koblížka v tlamě*).

Liška věděla, že je správné si po každém jídle vyčistit zoubky – a nezapomněla ani teď a zoubky si důkladně vyčistila (*čistíme si zoubky jazykem – lehce otevřeme ústa a přejíždíme špičkou jazyka po horní řadě zubů a pak po spodní řadě zubů*).



Vybarvi Koblížka a zvířátka, se kterými se setkal v lese.



Nakresli Koblížka.

METODICKÝ LIST

10. POHÁDKA O KOBLÍŽKOVÍ

KLÍČOVÁ SLOVA: prevence narušené komunikační schopnosti, hrubá motorika, jemná motorika, oromotorika, grafomotorika, logopedie, dramatizace

VZDĚLÁVACÍ OBLASTI RVP PV: Dítě a jeho psychika; Dítě a ten druhý; Dítě a společnost

CÍLOVÁ SKUPINA: děti předškolního věku

PŘEDPOKLÁDANÝ ČAS: 45 minut (90 minut v případě zařazení dramatizace pohádky)

CÍL: Pracovní list je orientován na prevenci vzniku narušení artikulace mluvené řeči. Cílem je rozvoj jemné motoriky (omalovánka a nakreslení Koblížka), hrubé motoriky (cviky během pohádky) a oromotoriky (regulace výdechového proudu a artikulační cvičení během pohádky). Důležitá je i složka porozumění textu a rozvoj představivosti – děti musí vymalovat zvířátka, která zaslechly v pohádce, a nakreslit, jak podle nich vypadá Koblížek. Cílem dramatizace pohádky je rozvoj tvůrčí činnosti dětí při výrobě masek a kulis a vzájemná komunikace a kooperace ve skupině při scénáři příběhu. Příznivý vývoj výslovnosti dítěte můžete v předškolním věku podpořit v rámci pracovního listu tak, že budete láskyplně komentovat činnosti dítěte i činnosti společné, probíhající události (s měkkým hlasovým začátkem, a pokud možno se správnou výslovností).

ORGANIZACE PRÁCE A POPIS AKTIVITY: První část aktivity je společná, pedagog přečte dětem pohádku a doprovodí ji cviky (v textu jsou napsány kurzivou), které po něm děti opakují. Druhá část aktivity je individuální – děti vybarví Koblížka a zvířátka, která slyšely v pohádce, a do vyznačeného rámečku nakreslí Koblížka (dle své fantazie). Třetí část je smíšená (individuální i skupinová) – děti vytváří masky a kulisy, vymýšlí scénář a zahrají pohádku. Pohádka je modifikací pohádky „O Koblížkovi“, autorkou původní pohádky je Veronika Zajíčková (<http://www.predskolaci.cz/pohadka-o-koblizkovi/12874>).

POMŮCKY: psací potřeby, v případě zařazení dramatizace pohádky budou děti potřebovat potřeby pomůcky na vyrobení masek, popř. kulis

REFLEXE: Reflexe této aktivity může probíhat formou kruhu. Děti mají sdělit, jestli si pamatují nějaké cviky na rozcvičení pusinky, které dělaly během vyprávění pohádky. Pedagog může navázat tématem návštěvy u logopeda – „Když má dítě problémy s řečí, tak chodí k logopedovi a dělají tam podobné cviky“ apod. V případě zařazení dramatizace pohádky mají děti sdělit, co se jim nejvíce na aktivitě líbilo.

MOŽNOST PROPOJENÍ S DALŠÍMI PRACOVNÍMI LISTY: další pracovní listy vztahující se k ostatním typům zdravotního postižení a narušené komunikační schopnosti

POZNÁMKA K TÉMATU: Příznivý vývoj výslovnosti podpoříme láskyplným komentováním činností dítěte a probíhajících událostí. Dětem zpíváme, povídáme si, zařazujeme další písničky s pohybem („kolo kolo mlýnský“ aj.), říkadla, rozpočítadla, čteme dítěti pohádky, hrajeme na hudební nástroje, na jednoduché bicí Orffovy nástroje, prohlížíme si kreslené pohádky a knížky. Snažíme se vzbudit zájem dítěte. Aktivity modifikujeme podle věku, zájmů, pohlaví dítěte a přiměřeně je zařazujeme do každodenního programu. Při podezření na obtíže v artikulaci doporučíme vyšetření u logopeda.

V prevenci narušení artikulace mluvené řeči a vývoje řeči má svůj význam osvěta. Osvěta může být směřovaná na rodiče dětí – např. formou odborných článků v časopisech, rozhovorů s předními odborníky na danou problematiku v médiích, formou informačních letáků o vývoji dětské řeči a o přiměřených aktivitách podporujících rozvoj dětské řeči. Významnou úlohu mají také pediatři, neboť právě oni mohou při pravidelných preventivních prohlídkách odhalit odchylky ve vývoji řeči dítěte a doporučit odbornou logopedickou péči.

PRACOVNÍ LIST

11. NIKDO NIKDE



(...)

Byla jsem pokládána za chytrou, ale přesto jsem často nerozuměla, co mi říkají, třebaže jsem byla inteligentní. Měla jsem také problémy s lidmi, kteří se ke mně přibližovali. Ucukávala jsem a odtahovala se.

Naučila jsem se mít ráda, co jsme v té zvláštní škole dělali. Občas, když jsem se zajímala, co děti ve třídě dělají, jsem dostala nějaké drobnosti. Takové věci mě uváděly ve zmatek. Kreslit mi nevadilo, ale nenáviděla jsem, když jsem se měla pokusit o sestavení věcí dohromady, aby z toho byli lidé a tak. Trávila jsem čas vytvářením maličkatých světů, plných barevných zlomků a chmýří a věcí, pod které šlo vlézt anebo je přelézt, kdybych se tam dovnitř dolů dostala. Pokládala jsem obličej do roviny svého mistrovského díla, víc se dívala do něho než na ně, jako kočka do myší díry.

(...)

Avšak jednoho dne jsem vylezla na sedátko vedle velké dívky jménem Elizabeth. Dělal panáka z lepenkového kužele a papíru. Upoutaly mě její vlasy, stažené dozadu do dlouhého copu. Přejela jsem rukou dolů po jejím copu. Otočila se ke mně a já se polekala, že s těmi vlasy je spojen její obličej. Chtěla jsem si sáhnout na ty vlasy, ne na ni. Řekla mi, že se jmenuje Elizabeth. Bylo to poprvé, co si pamatuji, že jsem se sama pokusila o kontakt a někoho se jemně dotkla, i když to bylo jenom vlasů.

(...)

Komunikovat přes předměty bylo bezpečné. Pro všechno měl (dědeček) zvláštní jména, takže to byl „naš malý svět“ – to bylo bezpečné. Každého rána, když byla ještě napůl tma, jsem chodívala do přístavku, kde bydlel.

Jednoho dne jsem taky šla. Nevšímal si mě. V obličejí byl brunátný a samá skvrna. Ležel na boku. Děda se už nikdy neprobudil. Já mu tohle, co udělal, nikdy neodpustila, až v jednadvaceti letech mi najednou došlo, že lidé nechtějí umřít schválně. Potom jsem plakala a plakala a plakala pořád znova. Trvalo mi to šestnáct let.

(...)

Ustavičně se mluvilo o tom, že nemám žádné kamarády. Ve skutečnosti jich byl můj svět plný. Byli mnohem úžasnější, spolehlivější, mnohem méně záludní a více opravdoví než jiné děti, a navíc se zárukou. Ten svět jsem si vytvořila sama, tam jsem nepotřebovala kontrolovat ani sebe, ani ty předměty, zvířata a přírodu, které prostě v mé blízkosti existovaly. Měla jsem další dvojici kamarádů, kteří nepatřili do tohoto fyzického světa: ty chomáče a jedny zelené oči, které se schovávaly pod mou postelí a jmenovaly se Willie.

(Citace z knihy: Williams, D. Nikdo nikde. Praha: Portál, 2009. ISBN 978-80-7367-600-1.)



Co se vám teď honí hlavou?

Co vás v ukázce nejvíc zaujalo?

Jaký má Carol, vypravěčka příběhu, podle vás problém, v čem spočívají její potíže?

Proč se úryvek i celá kniha jmenuje „Nikdo nikde“?

Jakou ilustraci k této knížce byste použili na její obálku?

Zkuste vyhledat informace o autorce knihy – možná vám napoví.

METODICKÝ LIST

NIKDO NIKDE

KLÍČOVÁ SLOVA: autismus, pervazivní vývojová porucha, porucha autistického spektra
VZDĚLÁVACÍ OBLASTI RVP ZV: Člověk a společnost, Informační a komunikační technologie
PRŮŘEZOVÉ TÉMA RVP ZV: Osobnostní a sociální výchova, Výchova demokratického občana, Multikulturní výchova
CÍLOVÁ SKUPINA: žáci 2. stupně ZŠ

PŘEDPOKLÁDANÝ ČAS: 45 minut / 90 minut / 140 minut

CÍL: Pracovní list je orientován na získání základní představy o životě lidí s autismem (poruchou autistického spektra) a problémech, kterou jsou s tímto postižením spojené, zejména s důrazem na oblast sociálních vztahů. Cílem je seznámit žáky s hlavními rysy a zvláštnostmi v chování osob s autismem. Současně může být rozvíjena kompetence v oblasti informačních a komunikačních technologií při vyhledávání souvisejících témat a otázek.

ORGANIZACE PRÁCE: Pracovní list je určen ke skupinové i individuální práci, nicméně vždy by měl být doplněn o diskusi a prostor pro sdílení emocí. Četbu textu lze zadat individuálně, skupinově pak probíhá následující diskuse k otázkám za textem a námětům na další činnost. Kompetence v oblasti ICT lze rozvíjet prostřednictvím aktivity, v rámci níž žáci mohou dohledávat další informace k autorce příspěvku i autismu jako takovému.

POMŮCKY: PC, přístup k internetu, příp. výtvarné potřeby, dataprojektor

POPIS AKTIVITY: V první fázi se žáci buď individuálně, nebo společně na základě hlasité četby seznámí s ukázkou z knihy Nikdo nikde. Následuje skupinová diskuse vedená pedagogem podle otázek pod textem s možností rozšíření o další vyvstalá témata. V další fázi mohou žáci dohledat informace o autorce v souladu s navrženou aktivitou, a to jak skupinově, tak individuálně. Se zjištěnými informacemi seznámí spolužáky (při skupinové práci lze zadat dílčí témata – informace o knize, informace o autorce, informace o autismu a jeho druzích apod.). Aktivitu lze propojit i s výtvarnou aktivitou v podobě návrhu obálky knihy. Pro ilustraci a hlubší porozumění tématu „jiného světa“ lidí s autismem je možné s žáky zhlédnout například film „Co žere Gilberta Grapea“ (viz <http://www.csfd.cz/film/4099-co-zere-gilberta-grapea/>). Základní informace o autismu podávané přístupnou formou pro cílovou kategorii jsou součástí tohoto metodického listu.

Aktivita je navržena na časovou jednotku 45 minut, pokud je doplněna o výtvarnou aktivitu, pak předpokládáme dobu 90 minut, při sledování filmu 140 minut.

REFLEXE: Reflexe této aktivity může probíhat formou společného sdílení v kruhu. Žáci mají za úkol sdělit, jaký suvenýr (zážitek, informaci, pocit apod.) si z dané aktivity odnášejí [Instrukce: „Řekni, jaký suvenýr (zážitek, informaci, pocit) si z dnešní hodiny odnášíš.“]. Každý žák v kruhu se musí vyjádřit, odpověď „nevím“ není akceptována.

MOŽNOST PROPOJENÍ S DALŠÍMI PRACOVNÍMI LISTY: další pracovní listy vztahující se k ostatním typům zdravotního postižení, pracovní listy k mentálnímu postižení, pracovní listy k autismu

Základní informace k autismu (pervazivní vývojové poruše) – v podobě vhodné pro žáky

Autismus je postižení projevující se zejména ve vztahu k druhým lidem, ale i k sobě samému. Autismus znamená, že vidím, slyším, cítím, prožívám, ale ničemu z toho nerozumím. Autismus nebo též porucha autistického spektra nebo pervazivní vývojová porucha. Ale co to znamená? Znamená to, že vývoj člověka probíhá jinak než u člověka bez postižení. Samo slovo autismus v sobě skrývá hlavní problém – uzavřenost, život v jiném vlastním světě (řecké autos = sám). Člověk s autismem je vlastně cizincem, který nerozumí svému okolí – běžný svět je nesrozumitelný, složitý, příliš proměnlivý, a náš cizinec navíc nesnáší změny (potřebuje své rituály a svůj nastavený režim), nedokáže se domluvit, nedokáže projevit city, o sobě mluví ve třetí osobě, slyší a cítí úplně jinak než ostatní, lidé v jeho okolí jsou nesrozumitelní a použitelná zpravidla jenom jako prostředek k dosažení nějakého vlastního cíle. V této nelehké situaci náš cizinec „autista“ potřebuje alespoň to, aby se děly ty věci, které důvěrně zná – a proto lpí na neměnných rituálech a opakujících se aktivitách (nošení stejných bot, chození po tožné cestě, točení předměty, olizování stromů a další „neuvěřitelnosti“). A ještě jedna důležitá věc – pokud má člověk poruchu autistického spektra, neznamená to automaticky, že je současně mentálně postižený. Přibližně 50 % lidí s autismem má inteligenci naprosto v normě.

PRACOVNÍ LIST

12. DAKTYLOHRÁTKY

Složte z písmen jednoruční prstové abecedy neboli tzv. daktylu co nejdelší slovo a ukažte ho (vyzna-
kujte) spolužákům.



Vyzkoušejte si „vyznakovat“ své jméno, jméno svého nejlepšího kamaráda, bratra nebo sestry apod.



Zkuste zjistit co nejvíce informací o daktylu neboli prstové abecedě.

METODICKÝ LIST

12. DAKTYLOHRÁTKY

KLÍČOVÁ SLOVA: lidé se sluchovým postižením, komunikační prostředky osob se sluchovým postižením, prstová abeceda, daktyl

VZDĚLÁVACÍ OBLASTI RVP ZV: Člověk a jeho svět

PRŮŘEZOVÉ TÉMA RVP ZV: Osobnostní a sociální výchova

CÍLOVÁ SKUPINA: žáci 1. stupně ZŠ

PŘEDPOKLÁDANÝ ČAS: 45 minut

CÍL: Pracovní list je orientován na získání základních poznatků o prstové abecedě jako jednom z komunikačních prostředků osob se sluchovým postižením. Cílem je seznámit žáky s jednoruční prstovou abecedou a rozšířit jejich povědomí o možnostech jejího použití v komunikaci s lidmi se sluchovým postižením. Žáci si v rámci práce s tímto pracovním listem mohou osvojit jak vědomosti, tak dovednosti ve smyslu zvládnutí základů jednoruční prstové abecedy.

ORGANIZACE PRÁCE: Pracovní list je primárně určen k zadání v podobě skupinové práce. Žáci pracují v malých skupinkách (3–5 žáků) či ve dvojicích dle instrukcí na pracovním listu. Žáci mohou následně prezentovat své „daktylovýtvary“ třídě – spolužáci mohou hádat, jaká slova znakují. V další práci s listem mohou využít i další náměty pod obrázky. Učitel případně vyzve žáky k další práci s písmeny abecedy. Následně jsou žáci seznámeni se základními informacemi o prstové abecedě (případně je možné tuto část práce zadat jako domácí úkol) s následnou prezentací před třídou. Základní informace o jednoruční i dvouruční abecedě jsou součástí tohoto metodického listu.

POMŮCKY: v případě potřeby psací potřeby, při zadání skupinového vyhledávání informací o daktylu i PC s připojením na internet

POPIS AKTIVITY: Žáci pracují s pracovním listem podle instrukcí v jeho úvodu ve skupinách po 3–5 žácích, příp. ve dvojicích. Následně prezentují své „daktylovýtvary“ před třídou. Pedagog může navrhnout i další varianty práce s písmeny jednoruční prstové abecedy. Dále může zadat úkol zaměřený na vyhledání informací o jednoruční a dvouruční prstové abecedě (možno i v podobě domácí práce). Případně je možné tuto aktivitu administrovat rovněž skupinově (nutnost využití PC s připojením k internetu), zde rozvíjíme kompetence pro práci s ICT. Následuje prezentace zjištěných informací před třídou. Na základě zájmu žáků lze v návaznosti na tuto aktivitu zrealizovat exkurzi, např. do oblastních poboček České unie neslyšících.

REFLEXE: Reflexe této aktivity může probíhat formou společného sdílení v kruhu. Žáci mají za úkol sdělit, jaký suvenýr (zážitek, informaci, pocit apod.) si z dané aktivity odnášejí [Instrukce: „Řekni, jaký suvenýr (zážitek, informaci, pocit) si z dnešní hodiny odnášíš.“]. Každý žák v kruhu se musí vyjádřit, odpověď „nevím“ není akceptována.

MOŽNOST PROPOJENÍ S DALŠÍMI PRACOVNÍMI LISTY: další pracovní listy vztahující se ke sluchovému postižení a ostatním typům zdravotního postižení

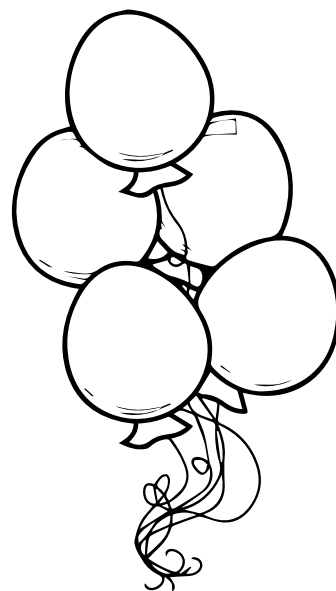
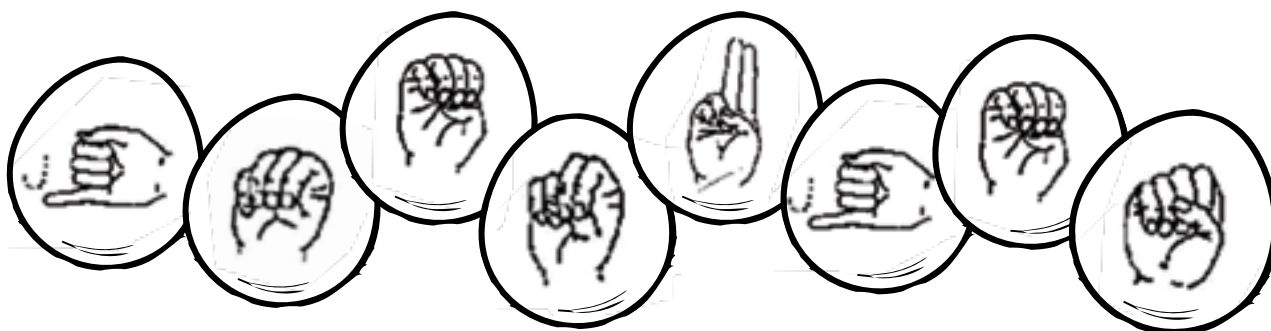
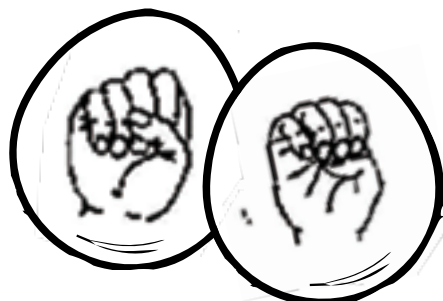
Základní informace k jednoruční a dvouruční prstové abecedě (daktylu)

postizněním, který využívá ustálených postavení a poloh prstů a dlaně jedné ruky nebo prstů a dlaní obou rukou k zobrazování jednotlivých písmen české abecedy. Je využívána zejména k odhláskování cizích slov, odborných termínů, případně dalších pojmů (např. pokud pro dané slovo komunikující osoba nezná znak). Daktylem vyjadřujeme jednotlivá písmena, z nichž se syntetickým postupem tvoří slova stejně, jako se hlásky spojují do slov v mluvené řeči. Prstovou abecedu řadíme (společně např. se znakovanými jazyky) mezi uměle vytvořené znakové systémy umožňující interkulturní komunikaci mezi slyšícími a neslyšícími osobami. Daktyl existuje ve formě pro jednu ruku, obě ruce nebo ve smíšené podobě. V rámci jednotlivých národů se mohou vzájemně různé národní prstové abecedy lišit.



PRACOVNÍ LIST

13. DAKTYLÓNKY



Vyluštíte zprávu v balóncích (daktylóncích)? Každý, který uhádnete, připojte k ostatním.



Dokážete také odpovědět v tzv. daktylu neboli prstové abecedě? Držíme vám palce!

METODICKÝ LIST

13. DAKTYLÓNKY

KLÍČOVÁ SLOVA: lidé se sluchovým postižením, komunikační prostředky osob se sluchovým postižením, prstová abeceda, daktyl

VZDĚLÁVACÍ OBLASTI RVP ZV: Člověk a jeho svět, příp. Informační a komunikační technologie

PRŮŘEZOVÉ TÉMA RVP ZV: Osobnostní a sociální výchova, Výchova demokratického občana, Multikulturní výchova

CÍLOVÁ SKUPINA: žáci 1. stupně ZŠ

PŘEDPOKLÁDANÝ ČAS: 45 minut

CÍL: Pracovní list je orientován na získání základních poznatků o prstové abecedě jako jednom z komunikačních prostředků osob se sluchovým postižením. Cílem je seznámit žáky s jednoruční prstovou abecedou a rozšířit jejich povědomí o možnostech jejího použití v komunikaci s lidmi se sluchovým postižením. Žáci si v rámci práce s tímto pracovním listem mohou osvojit jak vědomosti, tak dovednosti ve smyslu zvládnutí základů jednoruční prstové abecedy.

ORGANIZACE PRÁCE: Pracovní list je primárně určen k zadání v podobě individuální práce. Žáci pracují dle instrukcí pedagoga s přiloženou tabulkou prstové abecedy. Následně mohou své výsledky prezentovat před třídou. Učitel případně vyzve žáky k další práci s písmeny abecedy. Následně jsou žáci seznámeni se základními informacemi o prstové abecedě (případně je možné tuto část práce zadat jako domácí úkol) s následnou prezentací před třídou. Základní informace o jednoruční i dvouruční abecedě jsou součástí tohoto metodického listu, včetně obrazové přílohy.

POMŮCKY: psací potřeby

POPIS AKTIVITY: Žáci pracují s pracovním listem individuálně, popřípadě ve dvojicích, dle instrukcí pedagoga. Následně prezentují své řešení otázky obsažené v pracovním listu před třídou. Pedagog může navrhnout i další varianty práce s písmeny jednoruční prstové abecedy. Dále může pedagog zadat úkol zaměřený na vyhledání informací o jednoruční a dvouruční prstové abecedě (možno i v podobě domácí práce). Případně je možné tuto aktivitu administrovat rovněž skupinově (nutnost využití PC s připojením k internetu), zde rozvíjíme kompetence pro práci s ICT. Následuje prezentace zjištěných informací před třídou. Na základě zájmu žáků lze v návaznosti na tuto aktivitu zrealizovat exkurzi – např. do oblastních poboček České unie neslyšících. Aktivita je navržena v časovém rozsahu 45 minut.

REFLEXE: Reflexe této aktivity může probíhat formou společného sdílení v kruhu. Žáci mají za úkol sdělit, jaký suvenýr (zážitek, informaci, pocit apod.) si z dané aktivity odnášejí [Instrukce: „Řekni, jaký suvenýr (zážitek, informaci, pocit) si z dnešní hodiny odnášíš.“]. Každý žák v kruhu se musí vyjádřit, odpověď „nevím“ není akceptována.

MOŽNOST PROPOJENÍ S DALŠÍMI PRACOVNÍMI LISTY: další pracovní listy vztahující se ke sluchovému postižení a ostatním typům zdravotního postižení

Základní informace k jednoruční a dvouruční prstové abecedě (daktylu)

Prstová abeceda neboli daktyl je komunikační systém osob se sluchovým postižením, který využívá ustálených postavení a poloh prstů a dlaně jedné ruky nebo prstů a dlaní obou rukou k zobrazování jednotlivých písmen české abecedy. Je využívána zejména k odhláskování cizích slov, odborných termínů, případně dalších pojmů (např. pokud pro dané slovo komunikující osoba nezná znak). Daktylem vyjadřujeme jednotlivá písmena, z nichž se syntetickým postupem tvoří slova stejně, jako se hlásky spojují do slov v mluvené řeči. Prstovou abecedu řadíme (společně např. se znakovými jazyky) mezi uměle vytvořené znakové systémy umožňující interkulturní komunikaci mezi slyšícími a neslyšícími osobami. Daktyl existuje ve formě pro jednu ruku, obě ruce nebo ve smíšené podobě. V rámci jednotlivých národů se mohou vzájemně různé národní prstové abecedy lišit.



PRACOVNÍ LIST

14. KOMIKS TROCHU JINAK



Poznáte, které obrázky (nebo obrázek) ukazují správné chování? Až je odhalíte, vybarvete je.



Co myslíte, že je na ostatních obrázcích špatně?

Jak bude setkání člověka se zrakovým postižením a člověka bez postižení pokračovat?

Myslíte si, že byste dokázali správně poskytnout průvodcovské služby člověku se zrakovým postižením? Třeba vám napoví básnička **Miroslava Michálka**:

Oslovení půvabné průvodkyně

*Držím se v oblasti loketní,
hebká je a lehce koketní.
Rád bych se koketně optal,
jenže jsem přiblíble koktal.*



Povídejte si společně ve třídě nejen o básničce, ale i o tom, jak má správné vedení člověka se zrakovým postižením vypadat a na co si dát pozor.



Řada komiksů už je dnes zfilmovaná – zahrajte si také nějakou scénku inspirovanou naším komiksem.

METODICKÝ LIST

14. KOMIKS TROCHU JINAK

KLÍČOVÁ SLOVA: lidé se zrakovým postižením, prostorová orientace, bílá hůl, průvodce
VZDĚLÁVACÍ OBLASTI RVP ZV: Člověk a jeho svět
PRŮŘEZOVÉ TÉMA RVP ZV: Osobnostní a sociální výchova
CÍLOVÁ SKUPINA: žáci 1. stupně ZŠ

PŘEDPOKLÁDANÝ ČAS: 45 minut / 90 minut v případě zařazení dramatizace scénky

CÍL: Pracovní list je orientován na získání základních poznatků o průvodcovství a jeho poskytování lidem se zrakovým postižením. Cílem je seznámit žáky se zásadami průvodcovských služeb a rozšířit jejich povědomí o možnostech a zásadách pomoci lidem se zrakovým postižením. Žáci si v rámci práce s tímto pracovním listem mohou osvojit jak vědomosti, tak dovednosti, rovněž je zde poskytnut prostor pro aplikaci v rámci dramatické výchovy.

ORGANIZACE PRÁCE: Pracovní list je orientován na kombinaci individuální a skupinové práce. Primárně žáci pracují samostatně, následně je řešení zhodnoceno při diskusi celé třídy, žáci se rovněž snaží odpovědět na doplňující otázky pod komiksovým obrázkem. Učitel moderuje diskusi, případně vyzve žáky k dramatizaci scénky.

POMŮCKY: psací a další výtvarné potřeby, příp. rekvizity pro dramatizaci scénky

POPIS AKTIVITY: V první fázi vypracovávají žáci pracovní list samostatně na základě instrukce v jeho úvodu (15 minut). Následně prezentují správné řešení dle zadání pedagoga (pouze jeden vybraný žák, žáci se hlásí k jednotlivým obrázkům, které považují za správné apod.). Pedagog vyhodnotí správné řešení (obrázek v druhé řadě uprostřed). Následně pedagog otevře diskusi a podnítl žáky k reakcím na otázky a náměty pod obrázkem. Zásady průvodcovských služeb jsou součástí tohoto metodického listu. V případě dramatizace scénky se doba nezbytná pro realizaci práce s tímto pracovním listem zdvojnásobí. Dramatizaci lze využít i jako součást dramatické výchovy a k podnícení rozvoje komunikačních kompetencí a k nácvičku modelových situací tak, aby při setkání s člověkem s těžkým zrakovým postižením byly eliminovány případné pocity strachu, ostychu, nervozity apod.

REFLEXE: Reflexe této aktivity může probíhat formou společného sdílení v kruhu. Žáci mají za úkol sdělit, jaký suvenýr (zážitek, informaci, pocit apod.) si z dané aktivity odnášejí [Instrukce: „Řekni, jaký suvenýr (zážitek, informaci, pocit) si z dnešní hodiny odnášíš.“]. Každý žák v kruhu se musí vyjádřit, odpověď „nevím“ není akceptována.

MOŽNOST PROPOJENÍ S DALŠÍMI PRACOVNÍMI LISTY: další pracovní listy vztahující se k ostatním typům zdravotního postižení

Základní informace k průvodcovství

Poskytování průvodcovských služeb začínáme vždy otázkou: „Mohu vám nějak pomoci?“. Pokud zní odpověď ano, pak jednoduše „nabídněte rámě“, ale nebojte, osoba se zrakovým postižením se do vás nepověsí a nestáhne vás k zemi, ani ji nemusíte táhnout za sebou, případně tlačit před sebou. Člověk se zrakovým postižením se vás chytí za paži v místě nad loktem a mírně se za vás zařadí, a pak už půjde normálně asi půl kroku za vámi. A nebojte, můžete si i povídat! Je dobré, když své povídání spojíte s upozorňováním na různé překážky. Ještě jedno malé upozornění – snažte se nepoužívat slovíčko POZOR – někoho, kdo špatně vidí, velmi rychle vyděsí.

Ještě jedna malá poznámka – nebuďte překvapeni, když vaši pomoc člověk se zrakovým postižením odmítne, většinu tras musí mít totiž dobře natrénovanou, aby jeho orientace byla bezpečná.

PRACOVNÍ LIST

15. KVÍZ



- 1. Kdo nebo co je AMÉLIE?**
 - A. populární jméno vybírané současnými rodiči
 - B. vrozené chybění – nevyvinutí končetiny
 - C. název pro spolek fanoušků filmu Amélie z Montmartru
- 2. Kde byl vycvičen první vodící pes?**
 - A. v USA
 - B. v Německu
 - C. ve Velké Británii
- 3. Proč má skládací bílá hůl vždy lichý počet dílů?**
 - A. aby se lépe skládala
 - B. nemá to žádný význam
 - C. důvodem je čistota – špinavá koncovka, která vyhledává na zemi vodící linii, se díky tomu nikdy nedotkne rukojeti hole
- 4. Co je to daktyl nebo také daktylotika?**
 - A. otisk prstu a věda o otiscích prstů
 - B. zkratka pro dárcovství kostní dřeně
 - C. prstová abeceda používaná osobami se sluchovým postižením
- 5. Co je to BOCCIA (čti „boča“)?**
 - A. nový latinskoamerický tanec
 - B. bojové umění afrických kmenů
 - C. sport pro lidi s tělesným postižením částečně podobný hře petang
- 6. Jak si neslyšící lidé přejí dobrou chuť?**
 - A. plácnutím na pusu
 - B. existuje na to speciální znak, k němuž využijí obě ruce
 - C. poklepáním na stůl
- 7. Co je to SHOWN DOWN?**
 - A. název silného alkoholického nápoje
 - B. sport podobný stolnímu tenisu určený pro lidi se zrakovým postižením
 - C. název organizace pro osoby se závislostí na drogách
- 8. Jak velký hluk je pro nás nebezpečný?**
 - A. 90 decibelů
 - B. 60 decibelů
 - C. 75 decibelů
- 9. Co je to HANDBIKE?**
 - A. kolo tak akorát do ruky – odlehčené a skladné
 - B. značka speciálních horských kol
 - C. speciální sportovní pomůcka – kolo pro osoby s tělesným postižením, které je ovládáno rukama
- 10. Co nebo kdo je SAVANT?**
 - A. mentálně postižený génius (člověk s podprůměrnou inteligencí, ale s mimořádnou mechanickou pamětí)
 - B. obyvatel savany
 - C. světce

- 11. Mohou mít také neslyšící svého asistenčního psa?**
A. není k tomu důvod
B. ano, ale zatím pouze v zahraničí
C. ano, tyto psi upozorňují pána například na dveřní zvonek, volání pánova jména, zvuky kuchyňských spotřebičů apod.
- 12. Kdo používá červenobílou hůl (červené deseticentimetrové pruhy střídající se s bílými)?**
A. lidé s hluchoslepotou
B. lidé se zrakovým postižením, kteří ještě nejsou zcela nevidomí
C. nevidomí lidé pohybující se v rušných městech s velkým provozem
- 13. Kolik korun stojí vycvičený vodící pes?**
A. přibližně 100 000 Kč, které zaplatí organizace cvičící psa
B. přes 200 000 Kč, přičemž stát může poskytnout člověku se zrakovým postižením příspěvek
C. kolem 50 000 Kč, které si hradí sám člověk se zrakovým postižením
- 14. Mají vozíčkáři na vozíku brzdy?**
A. nemají, vždy potřebují nějakého asistenta, který je na strmých úsecích jistí, jinak brzdí rukama
B. mají automatické – jakmile vozík dosáhne určité rychlosti, automaticky se brzdy aktivují
C. ano, každé kolo vozíku má svou mechanickou brzdu
- 15. Co může lidem se sluchovým postižením vadit při odezírání?**
A. malá ústa
B. žvýkačka
C. tmavá barva pleti
- 16. Co je labradoodle?**
A. kříženec pudla a labradora používaný speciálně pro výcvik jako vodící pes
B. labrador speciálně vycvičený pro canisterapii u novorozenců a kojenců
C. laboratoř vyvíjející dětské dudlíky
- 17. Existuje zákon nařizující, co všechno musí vodící pes umět?**
A. ne, to vždy záleží na přání budoucího majitele
B. ano, existuje konkrétní vyhláška, která uvádí standardní činnosti, jež musí vodící pes zvládat
C. ano, existuje zákon, který opravňuje pouze cvičitele pod mezinárodní federací výcvikových škol, aby cvičili stanovené úkony
- 18. Mohou vozíčkáři píchnout kolo?**
A. ano, jako každé jiné kolo
B. ne, mají speciální pneumatiky
C. ano, ale speciální materiál pneumatik defekt do 5 vteřin zacelí
- 19. Kde je znakový jazyk národním jazykem?**
A. nikde na světě
B. na Islandu
C. ve Velké Británii
- 20. Co je TEACCH program?**
A. program pro učitele zaměřený na výuku angličtiny
B. zkratka pro program zpřístupnění technických a komunikačních center v nemocnicích
C. program určený pro lidi s autismem založený zejména na strukturovaném učení

METODICKÝ LIST

15. KVÍZ

KLÍČOVÁ SLOVA: lidé se zdravotním postižením, sluchové postižení, daktyl, znakový jazyk, zrakové postižení, vodící pes, shown down, handbike, tělesné postižení, signální pes, bílá hůl, boccia, hluchoslepota, odezírání, labradoodle, savant, sebeobhájce

VZDĚLÁVACÍ OBLASTI RVP ZV: Člověk a společnost, Informační a komunikační technologie

PRŮŘEZOVÉ TÉMA RVP ZV: Osobnostní a sociální výchova, Výchova demokratického občana, Multikulturní výchova

CÍLOVÁ SKUPINA: žáci 2. stupně ZŠ

PŘEDPOKLÁDANÝ ČAS: 45 minut / 90 minut (individuální práce / skupinová práce)

CÍL: Pracovní list je orientován na získání zajímavých poznatků o životě lidí s různými typy zdravotního postižení napříč rozličnými oblastmi každodenního života. Cílem je seznámit žáky se zajímavostmi ze života lidí s postižením a zábavnou formou rozšířit jejich povědomí o možnostech běžného fungování těchto osob v každodenních situacích, ale i volnočasových aktivitách apod. Současně může být rozvíjena kompetence v oblasti informačních a komunikačních technologií, komunikace a kooperace ve skupině (v závislosti na volbě administrace pracovního listu).

ORGANIZACE PRÁCE: Pracovní list může být určen jak k samostatné práci, tak je možné jej zadat i skupinově (např. rozdělení žáků do skupin podle typu kvízových otázek dle druhu zdravotního postižení). Individuální i skupinovou práci lze realizovat i za pomoci počítače – žáci mohou dohledávat správné odpovědi, čímž rozšíříme jejich kompetence v oblasti ICT. Skupinová práce může mít podobu soutěže mezi jednotlivými skupinami (rychlost splnění kvízu, správnost splnění kvízu, rychlost dohledání správných odpovědí na počítači apod.)

POMŮCKY: psací potřeby, PC, přístup k internetu

POPIS AKTIVITY: V první fázi jsou žáci seznámeni s obsahem pracovního listu a formou práce s ním. Dle zadání pedagoga mohou kvízové otázky řešit buď samostatně, nebo skupinově (skupiny je možné diferencovat podle typu otázek, resp. druhu zdravotního postižení – žáci si tedy nejdříve musí zorganizovat práci a zlepšit své dovednosti kooperace ve skupině, je třeba vybírat pouze otázky dle příslušného zadání). Skupinová práce může mít podobu soutěže mezi jednotlivými skupinami (rychlost splnění kvízu, rychlost dohledání správných odpovědí na počítači apod.). Správné odpovědi pak může řešit třída jako celek, jednotlivé skupiny je mohou vyhledávat na internetu nebo mohou jednotlivci i skupiny provádět kontrolu navzájem. V závislosti na volbě způsobu práce s pracovním listem bude nezbytná doba k jeho řešení variabilní. Pedagog může zadat kvíz bez nutnosti vyhledávat správná řešení (30 minut + 15 řešení prezentovaná pedagogem) nebo jako individuální či skupinovou práci s následným vyhledáváním odpovědí (45 minut + 45 minut). Vyhledávání správných variant odpovědí může mít podobu domácího úkolu. Následně lze s otázkami a odpověďmi pracovat společně se žáky formou diskuse či frontální výuky. Jednotlivé otázky mohou rovněž otevřít prostor pro širší diskusi se žáky nebo rozšíření jejich zájmu. V návaznosti na kvízové otázky, resp. oblast vzbuzující největší zájem žáků, je možné zrealizovat exkurzi s příslušným zaměřením (např. návštěva speciálně pedagogických center, TyfloCentra, školy pro výcvik vodících psů, Unie neslyšících a nedoslýchavých apod.).

REFLEXE: Reflexe této aktivity může probíhat formou společného sdílení v kruhu. Žáci mají za úkol sdělit, jaký suvenýr (zážitek, informaci, pocit apod.) si z dané aktivity odnášejí [Instrukce: „Řekni, jaký suvenýr (zážitek, informaci, pocit) si z dnešní hodiny odnášíš.“]. Každý žák v kruhu se musí vyjádřit, odpověď „nevím“ není akceptována.

MOŽNOST PROPOJENÍ S DALŠÍMI PRACOVNÍMI LISTY: další pracovní listy vztahující se k ostatním typům zdravotního postižení

SPRÁVNÉ ŘEŠENÍ:

1. B) vrozené chybění – nevyvinutí končetiny
2. B) v Německu
3. C) důvodem je čistota – špinavá koncovka, která vyhledává na zemi vodící linie, se díky tomu nikdy nedotkne rukojeti hole
4. C) prstová abeceda používaná osobami se sluchovým postižením
5. C) sport určený zejména lidem s tělesným postižením
6. C) poklepáním na stůl
7. B) sport podobný stolnímu tenisu určený pro osoby se zrakovým postižením
8. C) 90 dB
9. C) speciální sportovní pomůcka – kolo pro osoby s tělesným postižením, které je ovládáno rukama
10. A) mentálně postižený génius (člověk s podprůměrnou inteligencí, ale s mimořádnou mechanickou pamětí)
11. C) ano, tyto psi upozorňují pána například na dveřní zvonek, volání pánova jména, zvuky kuchyňských spotřebičů apod.
12. A) lidé s hluchoslepotou
13. B) přes 200 000, přičemž stát může na tuto částku z velké většiny poskytnout příspěvek
14. C) ano, každé kolo vozíku má svou mechanickou brzdu
15. B) žvýkačka
16. A) kříženec pudla a labradora používaný speciálně pro výcvik jako vodící pes
17. B) ano, existuje konkrétní vyhláška, která uvádí standardní činnosti, které musí vodící pes zvládat
18. A) ano, jako každé jiné kolo
19. B) na Islandu
20. C) program určený pro lidi s autismem založený zejména na strukturovaném učení

PRACOVNÍ LIST

16. MARTIN, NE MARŤAN!



Vezmu ho na hřiště. Martin tam ještě nebyl. **Nejdřív si zvykal** na nový domov, pak byl nastydlý, potom jsme pracovali na zahradě. Prostě to vždycky nějak nevyšlo. Posadila jsem Martínka na kolotoč a dlouho jsem ho vozila.

„**Eště, eště!**“ volal pořád.

„Už nemůžu,“ řekla jsem mu nakonec a byla to pravda. Strašně jsem se udýchala. „Víš co? Budeme šplhat.“

Ukázala jsem Martinovi, jak se leze na žebřík. Pak jsem ho podepřela a dávala jsem mu střídavě nohy na příčky. Jenom na dvě, protože se bál. „Neboj se, nic to není, podívej.“ Ukazovala jsem Martinovi, jak vylezu nahoru – a pak se to stalo.

„Hele... hele... Koukejte!“ křičel někdo. Otočila jsem se – a byly to děti z naší třídy. Jenom některé, ty, co chodí na němčinu. Asi skončily dřív. Hubert, Komínková, Hamák, Vedral, Hurych... a Lucka. Stály tam a koukaly na Martina.

Martin se cizích lidí bojí. Hlavně když je sám. A to teď byl, protože já jsem zůstala nahoře na prolézačce. **Začal se kývat a dal se do křiku.** Samozřejmě přitom zapomněl, že má schovat jazyk. **Otevřel pusu a z ní mu tekly sliny.**

„Ty jo! To je parádní **debil!**“ křičel Hamák a šklebil se po Martinovi. Vedral začal kolem Martina poskakovat a hulákal přitom: „Bééé... bééé...“

„Mně se ta Novotná zdála vždycky divná,“ ječel Hurych. **„Maj to asi v rodině...“**

A ten že si na mě myslel?!

„Míšo! Míšo!“ volal můj bratr a celý se třásl. Určitě si myslel, že mu chtějí ublížit. Skočila jsem dolů. Až z té největší příčky a vzala Martina kolem ramen.

„Páni, on je tvůj?!“ zeptala se Komínková. **„Ten teda vypadá...“**

Myslím, že byla ráda, že se kluci smějí někomu jinému než jí. Sáhla jsem do kapsy a dala Martinovi do pusy kus čokolády. Začal ji cucat, ale pořád pobrekával. Obličej měl mokry od slz a od slin. Vyndala jsem kapesník a utřela ho.

„Debílkova chůva!“ křičel Hamák.

„Fuj,“ ušklíbala se Komínková.

„Asi mu taky dává **plínky!**“ smál se Vedral. Jediný, kdo nic neřekl, byl Hubert. A Lucka. Stála tam, kousala se do palce, byla úplně bílá, bledá jako stěna a dívala se na mě. Ne na Martina. A pak promluvila. Hlas jí tak nějak divně skřípal. Jako by to nebyla ona.

„Tos mi neřekla... neřekla jsi mi... že máš blbýho bráchu...“

„Říkala jsem ti přece..., že je nemocnej...“

„**Nemocnej, jo?**“ vykřikla Lucka. „Tomu ty říkáš nemocnej? Je to **idiot!**“ A pak křičela dál: „Mezi náma je konec, rozumíš, konec, s takovou holkou kamarádit nebudu!“

Nevím, jak jsem se vrátila domů. Vzala jsem Martina za ruku a šli jsme. Kluci ještě něco pokřikovali, ale už jsem jim nerozuměla. A ani jsem rozumět nechtěla. Něco se stalo a já musím domů. Za maminkou. A za tatínkem. To jsem si pořád opakovala cestou. I Martin to tak cítil, určitě. **Začal zase plakat.**

„Co se děje?“ vyběhla maminka ze dveří. „Snad nespádl?“ Zavrtěla jsem hlavou. Mluvit jsem nemohla. Maminka nás oba ještě přede dveřmi prohlédla ze všech stran. „Tak copak je?“ ptala se, když viděla, že nejsme nikde odřením, ani poškrábaním.

„No tak, přestaň plakat.“ Myslela jsem, že to říká Martinovi – vůbec jsem si neuvědomila, že já brečím. Ale Martin plakal taky.

„Už budou čtyři, budeš mít návštěvu. Uklidni se a pověz mi, co se stalo.“

Teprve teď jsem mohla promluvit.

„Nebudu mít žádnou návštěvu. Lucka... už se mnou nekamarádí.“

„Ale to snad ne,“ řekla maminka. „Copak jste si udělaly? Pohádaly jste se?“

„Ne... to kvůli Martinovi. Řekla... řekla, že nebude kamarádit s holkou, která má bratra...“ Nedokázala jsem to po Lucii zopakovat.

„Tak...“ řekla maminka jenom. Pohládila mě po vlasech.

„Myslím, že by sis měla chvilku odpočinout. Já pak za tebou přijdu.“

Lehla jsem si na gauč a brečela jsem. Proč se to muselo stát? Proč je Lucie taková? Mně by nevadilo, kdyby *ona* měla bratra s **Downovou nemocí**...

Kdyby se nám Martin nenarodil. Nebo kdyby ho maminka nechala v ústavu, aby ho nikdo neviděl... Ne. Tohle si nemyslím. Vážně ne. **Je to můj bratr, ať je jaký chce.** Pochopila jsem, co tím maminka myslela, když říkala, že nás Martin bude potřebovat. Víc než potřebují příbuzné jiné děti. Nejen proto, že sám skoro nic neumí. **Ale hlavně proto, že na něj lidi budou zlí.**



Co se vám teď honí hlavou?

Jaké máte pocity?

S kým z ukázky se nejvíc ztotožňujete?

Umíte si představit Martina, Hamáka, Hurycha, Lucku a další?

Dokážete vysvětlit tučně zvýrazněná místa?

Co znamenají?



Zkuste scénu z ukázky zdramatizovat.

METODICKÝ LIST

16. MARTIN, NE MARŤAN

KLÍČOVÁ SLOVA: mentální postižení, Downův syndrom, postoje společnosti

VZDĚLÁVACÍ OBLASTI RVP ZV: Člověk a jeho svět, Člověk a společnost, Informační a komunikační technologie

PRŮŘEZOVÉ TÉMA RVP ZV: Osobnostní a sociální výchova, Výchova demokratického občana, Multikulturní výchova

CÍLOVÁ SKUPINA: žáci 1. i 2. stupně ZŠ

PŘEDPOKLÁDANÝ ČAS: 45 minut / 90 minut

CÍL: Pracovní list je orientován na získání základní představy o mentálním postižení, jeho důsledcích a projevech s akcentem na Downův syndrom. Zejména je zdůrazněn sociální rozměr této problematiky.

ORGANIZACE PRÁCE: Pracovní list je určen ke skupinové i individuální práci, nicméně vždy by měl být doplněn o diskusi a prostor pro sdílení emocí. Četbu textu lze zadat individuálně, skupinově pak probíhá následující diskuse k otázkám za textem a námětům na další činnost.

POMŮCKY: v případě dramatizace kostýmy, kulisy apod., případně PC s přístupem na internet

POPIS AKTIVITY: V první fázi se žáci buď individuálně, nebo společně na základě hlasité četby seznámí s ukázkou z knihy *Domov pro Marťany*. Následuje skupinová diskuse vedená pedagogem podle otázek pod textem s možností rozšíření o další vyvstalá témata. V další fázi mohou žáci scénu z knihy zdramatizovat. Pro ilustraci a hlubší porozumění tématu „jiného světa“ lidí s mentálním postižením je možné s žáky zhlédnout například filmy *Eddie a Tru*, pro žáky na 2. stupni ZŠ je možné využít i film *Jmenuji se Sam*. Součástí tohoto metodického listu jsou i komentáře k tučně zvýrazněným částem pracovního listu.

Aktivita je navržena na časovou jednotku 45 minut, v případě dramatizace 90 minut.

REFLEXE: společné sdílení v kruhu, vyzdvižení nejzajímavější informace, nejemotivnějšího zážitku, nejméně příjemného pocitu aj.

MOŽNOST PROPOJENÍ S DALŠÍMI PRACOVNÍMI LISTY: další pracovní listy vztahující se k ostatním typům zdravotního postižení, pracovní listy k mentálnímu postižení, příp. pracovní listy k autismu

KOMENTÁŘE KE ZVÝRAZNĚNÝM PASÁŽÍM TEXTU:

- **Nejdřív si zvykal na nový domov** – Martin, ale obecně lidé s mentálním postižením se hůře přizpůsobují nejen novému prostředí, ale i každé nové situaci – zkrátka si hůře zvykají.
- **Eště, eště!** – I když je Martinovi 10 let, má problémy s výslovností, což se osobám s mentálním postižením stává dost často.
- **Ukázala jsem Martinovi, jak se leze na žebřík** – Lepší je všechno ukázat než vysvětlovat.
- **Martin se cizích lidí bojí.** – Je to podobné jako s novými situacemi, nových osob se lidé s mentálním postižením mohou bát zpočátku. Musí mít pocit bezpečí a důvěry, aby jim bylo ve společnosti nových lidí příjemně.

- **Začal se kývat a dal se do křiku. Samozřejmě přitom zapomněl, že má schovat jazyk. Otevřel pusu a z ní mu tekly sliny.** – Odborně se tomu říká „pohybové automatismy“ – například kývání je způsob, jak „utéct“ z nepříjemné situace a uvolnit napětí, jednoduše dělat něco, co dokáže Martin sám ovládat, když totéž neumí udělat s neznámou situací. Stejně je to s křikem – je to obrana před strachem. A vyplazený jazyk s tekoucími slinami – Martin má Downův syndrom a jedním z jeho znaků jsou malá ústa, ze kterých může koukat vyplazený jazyk... no a když máte dlouho vyplazený jazyk, může se zvýšit slinění.
- **To je parádní debil!** – Dnes je toto označení bráno jako nadávka, ale není to tak dlouho, co byla „debilita“ lékařskou diagnózou označující stupeň mentální retardace. Každopádně Martin je v první řadě Martin – člověk, to, že má mentální retardaci, je až druhořadé.
- **Maj to asi v rodině...** – Většinou jsou příčiny mentální retardace neznámé, a většinou se spojí hned několik okolností, které ovlivní vývoj miminka. Je pravda, že i dědičnost může být příčinou mentální retardace, v Martinově případě jde o genetickou poruchu – zvýšený počet chromozomů, místo páru 21. chromozomu jsou tu chromozomy tři.
- **Ten teda vypadá...** – Lidé s Downovým syndromem mají zvláštní vzhled: menší hlavu, kulatý vzhled, úzká oční víčka, menší uši, malá ústa – někdy otevřená, malé ruce a chodidla nebo například pouze jednu rýhu na dlani. Zkuste si vyhledat nějaký obrázek člověka s Downovým syndromem na internetu.
- Asi mu taky dává **plínky!** – Lidé s těžkou a zejména hlubokou mentální retardací mohou potřebovat plínky – nedokážou sami udržet osobní čistotu, často se nemohou ani sami pohybovat. To ale není Martinův případ – lidé s Downovým syndromem mívají obvykle středně těžkou mentální retardaci. Co to přesně znamená, můžete vyhledat na internetu nebo v odborných knihách.
- **Nemocnej, jo?** – Je pravda, že mentální retardace není nemoc, ale zdravotní postižení, nicméně jako řada nemocí je mentální retardace neléčitelná, a člověk za ni hlavně nemůže.
- Je to **idiot!** – Je to podobné jako s „debilem“, o tomto pojmenování už jsme se zmínili.
- **Začal zase plakat.** – Martin možná nerozumí všemu, ale cítí a vnímá své okolí velmi intenzivně, možná více než ostatní lidé.
- **Downovou nemocí...** – Tzv. Downův syndrom je nejčastější formou mentální retardace. Vzniká vlivem genetické mutace – trizomie 21. chromozomu. Na světě se každoročně narodí přibližně 100 000 dětí s tímto postižením. Dříve bylo nazýváno mongolismus, hlavně díky typickému vzhledu. Zkuste o Downově syndromu zjistit více informací, třeba na internetu.
- **Kdyby se nám Martin nenarodil. Nebo kdyby ho maminka nechala v ústavu, aby ho nikdo neviděl...** – Naše společnost už to jednou zažila. Dříve byly osoby s mentálním postižením opravdu „zavírány“ do ústavů, i když ne všichni lidé s mentálním postižením ústavní péči potřebují. Lidé s lehkou a středně těžkou mentální retardací mohou žít téměř samostatně (s podporou dalších osob) v tzv. chráněném bydlení a pracovat například v chráněné dílně. Nicméně je pravda, že lidé s těžkou a hlubokou mentální retardací skutečně potřebují celodenní péči a pro rodinu je takováto péče velmi náročný úkol...
- **Je to můj bratr, ať je jaký chce.** – Kéž bychom takhle „dospěle“ dokázali myslet všichni, protože každý z nás jsme jiný a to je dobře!
- **Ale hlavně proto, že na něj lidi budou zlí.** – Doufejme, že to nejen pro Martina bude stále lepší. Prvním krokem jsou informace, které nám umožní se v neznámé situaci vyznat. Tak jen do toho, zkuste si vyhledat více informací.

POUŽITÁ LITERATURA:

DRIJVEROVÁ, M. *Domov pro Martány*. 1. vyd. Praha: Albatros, 1998. 133 s. ISBN 80-00-00614-6.)

PRACOVNÍ LIST

17. OBRÁZKOVÁ KOMUNIKACE



Jako náhrada běžné komunikace řečí nebo pro snazší porozumění se u osob s těžkým mentálním postižením využívá jiná, tzv. alternativní a augmentativní komunikace. S lidmi s těžkým postižením rozumových schopností můžeme komunikovat například pomocí předmětů, které jsou spojené s určitou činností (např. hrnek souvisí s pitím). K dorozumívání nám mohou posloužit i fotografie – známých lidí, členů rodiny, ale i oblíbených jídel či nápojů. Jednou z možností jak komunikovat jsou i piktogramy – zjednodušené černobílé obrázky, z nichž lze snadno pochopit, „o co tady jde“. Zkuste si sami, určitě porozumíte následujícímu sdělení.



Nakreslete sami podobnou větu.

--	--	--	--



Zkuste stejným způsobem nakreslit například svůj oblíbený citát, přísloví nebo písničku. Poznají je i vaši spolužáci?



Jak si představujete piktogram (obrázek) označující mentální postižení? Vytvořte jeho návrh.



Víte, že pomocí obrázků už komunikujete? Napadá vás kde? Napovíme vám. Co tyto piktogramy znamenají? S jakými dalšími „komunikačními obrázky“ se ještě běžně setkáváte?



METODICKÝ LIST

17. OBRÁZKOVÁ KOMUNIKACE

KLÍČOVÁ SLOVA: mentální postižení, komunikace, alternativní a augmentativní komunikace, piktogramy

VZDĚLÁVACÍ OBLASTI RVP ZV: Člověk a jeho svět, Člověk a společnost

PRŮŘEZOVÉ TÉMA RVP ZV: Osobnostní a sociální výchova, Výchova demokratického občana, Multikulturní výchova

CÍLOVÁ SKUPINA: žáci 1. i 2. stupně ZŠ

PŘEDPOKLÁDANÝ ČAS: 45 minut / 90 minut v případě výtvarných aktivit

CÍL: Pracovní list je orientován na získání základní představy o možnostech alternativní a augmentativní komunikace jako jednom z prostředků pro dorozumívání osob s těžkým mentálním postižením. Cílem pracovního listu je rozšířit povědomí žáků o prostředcích komunikace v případech, kdy běžná komunikace řeči selhává. Zejména jsou zdůrazněny běžné aplikační možnosti alternativní komunikace s důrazem na piktogramy.

ORGANIZACE PRÁCE: Pracovní list je určen ke skupinové i individuální práci, současně by měl být vždy doplněn o diskusi a prostor pro postřehy a doplňující otázky žáků. Jednotlivé části pracovního listu lze zadat i jako domácí práci. Zejména aktivitu zaměřenou na tvorbu piktogramu pro mentální postižení je vhodné administrovat skupinově (v rámci celé třídy či menších skupinek). Pro ilustraci, zvýšení motivace a zainteresovanosti žáků lze využít některou z filmových ukázek zaměřených na osoby s mentálním postižením (viz pracovní list „Martin, ne Mart’an“), příp. osoby s těžkým tělesným postižením (viz např. film věnovaný Stephenu Hawkingovi – Teorie všeho). V rámci práce s dalšími náměty na činnosti je vhodné pracovat rovněž skupinově (menší skupiny po 3–5 žácích) s možností soutěžení mezi skupinami, nicméně i individuální forma práce je možná.

POMŮCKY: psací a kreslicí potřeby

POPIS AKTIVITY: V první fázi se žáci buď individuálně, nebo společně seznámí s krátkým úvodním textem pracovního listu. Následně mohou opět buď individuálně, či skupinově řešit zadaný úkol – rozluštění věty složené z piktogramů. Tato aktivita může mít i formu soutěže mezi jednotlivci i skupinami o nejrychlejší a jazykově korektní řešení. Následující náměty na další aktivity lze opět zadat buď skupinově, či individuálně. Aktivity výtvarného charakteru (vytvoření vlastní „obrázkové“ věty, piktogramu k mentálnímu postižení, obrázkové verze citátu, písničky, přísloví apod.) lze opět použít k soutěžení mezi skupinami a následně k vytvoření třídní výstavy. Činnost orientovaná na běžně užívané piktogramy může být zadána i jako domácí práce. Součástí tohoto metodického listu jsou i bazální informace k alternativní a augmentativní komunikaci s akcentem na piktogramy. Aktivita je navržena na časovou jednotku 45 minut, v případě zařazení výtvarně orientovaných aktivit 90 minut.

REFLEXE: společné sdílení v kruhu, vyzdvižení např. nejzajímavější či nejpřekvapivější informace apod.

MOŽNOST PROPOJENÍ S DALŠÍMI PRACOVNÍMI LISTY: další pracovní listy vztahující se k ostatním typům zdravotního postižení, zejména se nabízí propojení s tematikou tělesného postižení, pracovní listy k mentálnímu postižení, příp. pracovní listy k autismu

Základní informace k alternativní a augmentativní komunikaci s důrazem na piktogramy

Alternativní a augmentativní komunikace (ang. Alternative and Augmentative Communication) je označována zkratkou AAK. Jedná se o systémy komunikace, kterými se snažíme kompenzovat (nahradit) projevy poruchy a postižení u osob se závažnými expresivními komunikačními poruchami (tj. se závažným postižením řeči, jazyka a psaní). Augmentativní systémy komunikace mají podporovat již existující, ale pro běžné dorozumívání nedostatečné komunikační schopnosti. V rámci AAK můžeme nalézt systémy nevyžadující pomůcky (znak do řeči, Tadoma, Lormova abeceda) a vyžadující pomůcky (netechnické – Makaton, VOKS – výměnný obrázkový komunikační systém, piktogramy, trojrozměrné symboly, fotografie, Bliss systém; technické – komunikátory, pomůcky s hlasovým výstupem aj.).

Piktogramy

Piktogramy lze obecně specifikovat jako obrazové komunikační symboly, s nimiž se mimo jiné setkáváme i v běžném životě ve formě příkazových a informačních tabulí a značek (Kubová, 2002). Piktogramy lze charakterizovat také jako maximálně zjednodušená zobrazení předmětů, činností a vlastností, která jsou srozumitelná všem kategoriím osob z hlediska kultury, postižení, národnosti nebo věku (Krahulcová, 2002). Ve speciálně pedagogické praxi mají piktogramy zejména podpůrnou a substituční funkci při rozvoji řeči u dětí se závažným tělesným a mentálním postižením, v jehož důsledku je výrazně narušena také jejich komunikační schopnost (Kubová, 1997). V České republice je poměrně rozšířen soubor piktogramů využívaný zejména v zemích severní Evropy. Obsahuje okolo 700 obrázků, které znázorňují osoby, věci, činnosti, představy, vlastnosti, pocity a vztahy (Kubová, 1996). Ideální pro práci s piktogramy je využití počítačových softwarů, pomocí nichž lze piktogramy přejímat a modifikovat, např. Piktogramy a Altík (Janovcová, 2003).

PRACOVNÍ LIST

18. NEVÁHEJ A VYZKOUŠEJ!

Víte, že člověk se zrakovým postižením vidí pouze asi třetinu toho, co „normální“ člověk? Lékaři popisují zrakové postižení pomocí zlomku – $6/18$ a horší. Co to znamená? V čitateli je vzdálenost, z níž člověk vidí určitý předmět, ve jmenovateli pak vzdálenost, z níž by člověk tento předmět měl vidět. Kryštof, který má tzv. zrakovou ostrost na úrovni $6/18$, by měl vidět dopravní značku z 18 metrů, ale protože je slabozraký, musí se přiblížit na vzdálenost 6 metrů, aby ji viděl. Lidé s těžkou slabozrakostí nebo nevidomostí jsou na tom ještě hůře, jejich zraková ostrost je například $3/60$. Zkuste sami popsat, co to znamená. Vyzkoušejte si sami, jaké to může být, když velmi špatně vidíte (zavřít oči je snadné, ale zkuste to trochu jinak) – vystříhnete si širší proužek z matné zakládací fólie (tzv. euroobalu), přidělejte si na jeho okraje gumičku, abyste ji mohli přetáhnout přes hlavu, nasadte si tuto „masku“, a vytvořte si tak alespoň částečnou představu o tom, jak vidí lidé s těžkým zrakovým postižením. Teď už zbývá jen vyzkoušet, co vidíte, nebo spíš nevidíte. Jak vám půjde například čtení, pohyb po třídě, kreslení, jak se vám bude komunikovat s ostatními spolužáky apod.



Vyzkoušejte si, kolik míst ve vaší škole různě voní, případně páchne, a můžete je díky tomu bezpečně poznat i bez kontroly zrakem. Pro lidi s těžkým zrakovým postižením a zejména pro nevidomé jsou tyto informace velmi důležité – pomáhají jim v orientaci v prostředí. Určitě i vy poznáte, kdy jdete kolem pekařství, aniž byste ho museli vidět.



Připravte soutěžní aktivity na rozvoj smyslů (kromě zraku) pro své spolužáky – můžete například vyzkoušet, jak se poznávají mince poslepu, jak páchne zkažené mléko nebo naopak voní med, jak zní přijíždějící auto, zda poznáte své přátele podle hlasu nebo jak chutná třeba syrová těstovina... Vymyslete další „špeky“ pro své spolužáky! Napovíme například, že maso ve své syrové podobě nepůsobí zrovna příjemným hmatovým dojmem, pokud to nečekáte. Ostatní smysly jsou pro člověka se zrakovým postižením velmi důležité při běžných denních činnostech. Na co nestačí slabý zrak, tam musejí pomoci ostatní informátoři v podobě dalších smyslů.



Zkuste si, jestli máte tzv. binokulární vidění, tzn. schopnost vidět prostorově, trojrozměrně. Srolujte papír do dlouhé roury, přiložte ji například k pravému oku a dívejte se skrz ni, levé oko nechte také otevřené. Dívejte se oběma očima přímo před sebe (pravým skrz rouru, levým volně). Levou ruku otočte dlaní k obličejí a pomalu ji přibližujte až k rourě z papíru (hrana dlaně by se měla papírové roury dotknout přibližně v polovině její délky). Postupně byste měli uvidět díru v dlaní. Pokud ano, podařilo se vám spojit obrazy ze sítnic (tzn. míst, kde vzniká obraz) obou očí v jeden hloubkový, prostorový vjem. Gratulujeme! Teď už jen zbývá zjistit, co to binokulární vidění přesně je, jak funguje, na čem závisí, co nám umožňuje a kdo s ním například má problémy. Pokuste se o to.



Vyzkoušejte si „relax“ pro oči neboli tzv. palming. Promněte si dlaně až do jejich zahřátí (vzpomeňte si na pohádku *Šíleně smutná princezna* a hlášku „Co vám to tam tak šustí?“ „To si mnu ruce radostí!“ – tak asi nějak tak), přeložte prsty přes sebe (prsty jsou na čele překřížené) a dlaněmi zakryjte zavřené oči, hlavu máme položenou v dlaních, lokty opřené o stůl – na pár minut nechte oči „vydechnout“.





Zkuste vymyslet co nejvíce rčení, přísloví, pořekadel či úsloví, která se vztahují ke zraku. Vysvětlete, co znamenají, a zkuste je propojit s tématem zrakového postižení. (Například přísloví „Co oko nevidí, to srdce nebolí“ nám říká, že to, co nevidíme na vlastní oči, to nám nevadí, protože o tom často ani nevíme. Když nám například spadne chlebiček z talíře a my ho tam rychle vrátíme zpátky a naaranžujeme jakoby nic, většinou si přejeme, aby to nikdo neviděl, protože pak mu nebude vadit, že kromě talíře poznal chlebiček i stůl a všech pět našich prstů. Proto si často v duchu říkáme, že, co oko nevidí, to srdce nebolí. Mohli bychom také říct, že většinu informací ze svého prostředí získáváme zrakem, a ve chvíli, kdy nám zrak chybí, uniká nám i spousta informací z našeho okolí.)



Jdeme do kina! Ale nebude to jen tak, víte, co je komentované kino? Zkuste sledovat film se zavřenýma očima. Jaké to bylo? Co všechno vám uniklo? Zkuste vytvořit komentář k filmu – komentujte věci, které jsou pouze vidět. Pro inspiraci si pusťte některý z filmů s komentářem pro lidi se zrakovým postižením (např. *Účastníci zájezdu*) nebo se inspirujte na stránkách sdružení Apogeum (<http://www.apogeum.info/>).



Zkuste vymyslet způsob, jak si bezpečně nalít vodu do sklenice, aniž byste do ní museli strkat prst. Napovíme vám, že pingpongový míček může být důležitou pomůckou nejen pro stolní tenis...



Věděli jste, že v šeru umíme lépe rozlišit modrou než červenou? Vyzkoušejte si to sami. A jaký to má význam? Takle informace se může hodit třeba při nákupu označovačů na klíče.

METODICKÝ LIST

18. NEVÁHEJ A VYZKOUŠEJ!

KLÍČOVÁ SLOVA: důsledky zrakového postižení, binokulární vidění, palming, zraková ostrost, slabozrakost, nevidomost, kompenzační smysly, komentované kino, Purkyňův fenomén

VZDĚLÁVACÍ OBLASTI RVP ZV: Člověk a společnost, Informační a komunikační technologie

PRŮŘEZOVÉ TÉMA RVP ZV: Osobnostní a sociální výchova, Výchova demokratického občana, Multikulturní výchova

CÍLOVÁ SKUPINA: žáci 2. stupně ZŠ

PŘEDPOKLÁDANÝ ČAS: specifický v návaznosti na množství zvolených aktivit a jejich náročnost (od 15 do 180 minut)

CÍL: Pracovní list je orientován na získání základní představy o životě lidí se zrakovým postižením skrze prožitek zajímavých zážitků z nabídnutých aktivit. Cílem je seznámit žáky atraktivní formou s vybranými důsledky zrakového postižení, a to prostřednictvím dedukce z vlastní zkušenosti. Případně může být rozvíjena kompetence v oblasti informačních a komunikačních technologií při vyhledávání souvisejících informací.

ORGANIZACE PRÁCE: Pracovní list je určen primárně ke skupinové práci, nicméně je možná i individuální administrace a rozdělení jednotlivých úloh. Každá z aktivit by měla být doplněna o diskusi a prostor pro sdílení emocí, postřehů a otázek. Časová náročnost se odvíjí od množství a charakteru zvolených aktivit.

POMŮCKY: matná zakládací fólie, gumička kulatá, papír, pomůcky pro realizaci smyslových aktivit, psací potřeby, pingpongový míček, příp. PC s přístupem k internetu

POPIS AKTIVITY: Dílčí aktivity jsou popsány v rámci pracovního listu.

REFLEXE: Reflexe této aktivity může probíhat formou společného sdílení v kruhu. Žáci mají za úkol sdělit, jaký suvenýr (zážitek, informaci, pocit apod.) si z dané aktivity odnášejí [Instrukce: „Řekni, jaký suvenýr (zážitek, informaci, pocit) si z dnešní hodiny odnášíš.“]. Každý žák v kruhu se musí vyjádřit, odpověď „nevím“ není akceptována.

MOŽNOST PROPOJENÍ S DALŠÍMI PRACOVNÍMI LISTY: další pracovní listy vztahující se k ostatním typům zdravotního postižení, zejména pracovní listy ke zrakovému postižení

PRACOVNÍ LIST

19. VODICÍ PSI



Vodicí psi

Jmenuji se Cookie a jsem vodící pes, tedy spíš fenka. Panička říká, že kromě toho, že jako „sušenka“ jsem někdy spíš k zakousnutí než k nakousnutí, tak jsem skvělý parťák a hlavně průvodce.

Já toho totiž dost zvládnu – umím třeba najít schody, dveře, přechod pro chodce, místo k sezení; vím, co je doleva a vpravo; dokážu obejít překážku, a když se mi chce, tak i kaluž... ☺

Ve škole (ve výcviku) jsem se za 6 měsíců musela naučit asi 30 úkolů a udělat zkoušky, a pak jsme se chvilu učily s paničkou společně – cesty do práce, do města a tak. A od té doby chodíme spolu všude – na jednom koncertě se mi dokonce tak líbilo, že jsem si zpívala s kapelou.

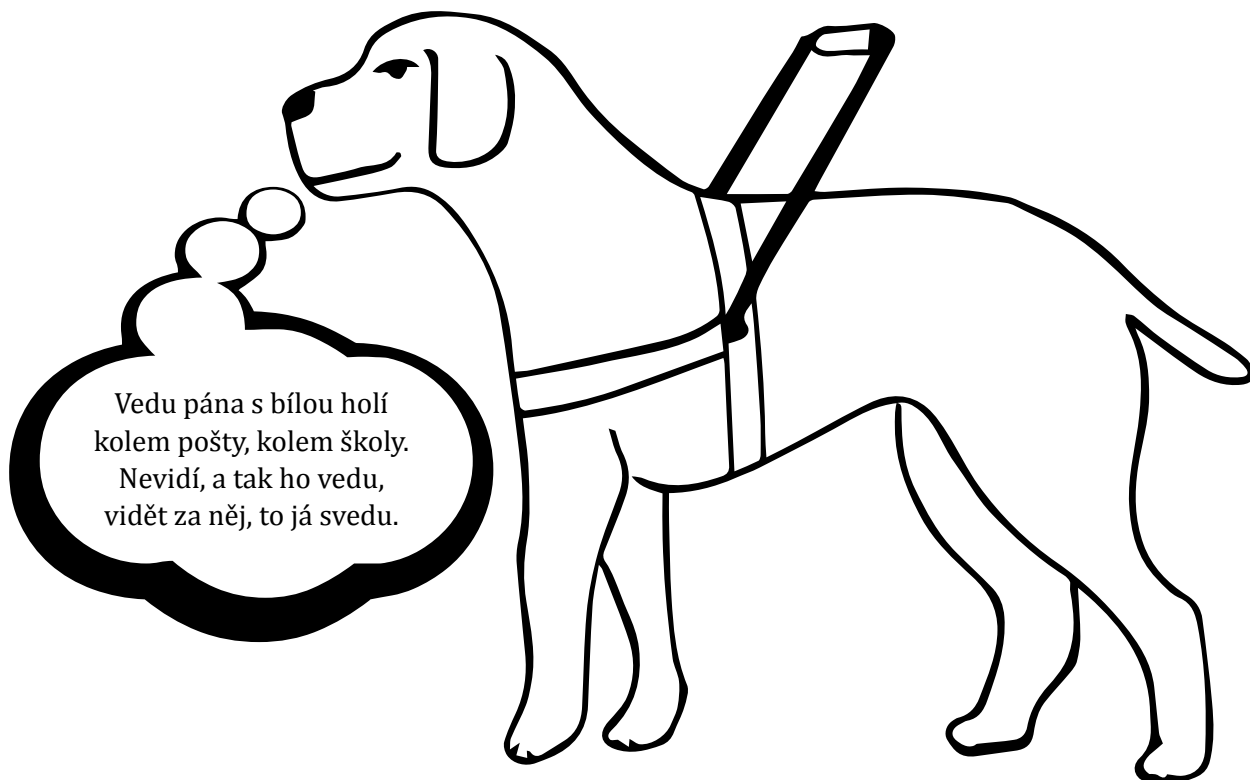
Jo a lidičky, prosím Vás, nechci vypadat nevděčně, ale nekrmte mě pořád něčím – já nechci urazit, ale pak musím držet dietu. A taky mě prosím nerušte při práci, protože se musím fakt pevně soustředit – já se ráda nechám pomuchlovat, ale prosím zeptejte se nejdřív paničky, aby mi mohla dát v klidu volno a já si to pak mohla řádně užít!

Díky, G. 🐾

A už nerušte, makám, a když makám, musí to být kvalitní!

PRACOVNÍ LIST

19. VODICÍ PSI



Vedu pána s bílou holí
kolem pošty, kolem školy.
Nevidí, a tak ho vedu,
vidět za něj, to já svedu.

METODICKÝ LIST

19. VODICÍ PSI

KLÍČOVÁ SLOVA: lidé se zrakovým postižením, nevidomí lidé, vodící pes, bílá hůl

VZDĚLÁVACÍ OBLASTI RVP ZV: Člověk a jeho svět

PRŮŘEZOVÉ TÉMA RVP ZV: Osobnostní a sociální výchova

CÍLOVÁ SKUPINA: žáci 1. stupně ZŠ / předškolního věku

PŘEDPOKLÁDANÝ ČAS: 45 minut

CÍL: Pracovní list je orientován na získání základních informací o vodících psech, jejich práci a zásadách chování při kontaktu s nimi a jejich pány. Z dílčích schopností lze rozvíjet paměť při osvojování básničky, grafomotoriku, vizuomotorickou koordinaci, schopnost zrakové lokalizace a diferenciaci při vybarvování

ORGANIZACE PRÁCE A POPIS AKTIVITY: Pracovní list je určen ke skupinové práci se žáky při frontální výuce, resp. besedě v kruhu. Učitel představí téma pracovního listu a přečte sám či společně se žáky text. Následně se učitel ptá dětí/žáků na jejich dojmy a informace, které si zapamatovali. Pro samostatnou práci je pak určen obrázek ve formě omalovánky s básničkou (tou lze rozvíjet jak edukační, estetickou i kognitivní složku ve smyslu rozvoje paměti). Aktivita je navržena na časovou jednotku 45 minut včetně výtvarné práce. Autorkou básničky je Ivona Březinová. Pro další práci s tématem zrakového postižení můžeme doporučit následující tituly z oblasti literatury pro děti: Bernardinová, E.: *Ahoj bráško!*; Procházková, I.: *Pět minut před večeří*.

POMŮCKY: psací a kreslicí potřeby

REFLEXE: reflexe v kruhu, společné sdílení dojmů, opakování informací

MOŽNOST PROPOJENÍ S DALŠÍMI PRACOVNÍMI LISTY: pracovní listy vztahující se nejen ke zrakovému postižení

DALŠÍ INFORMACE K VODICÍM PSŮM: <http://www.vycvikvodicichpsu.cz>, <http://www.vodicipsi.cz/>

PRACOVNÍ LIST

20. BYSTROZRAKÁ OSMISMĚRKA



Znáte Dlouhého, Širokého a Bystrozrakého? Tak právě Bystrozraký pro vás přichystal hru na schovávanou v podobě osmisměrky. A co budete hledat? Bystrozraký se kamarádí s lidmi, kteří oproti němu velmi špatně vidí – mají zrakové postižení, a zjistil od nich spoustu zajímavých věcí. A vy je máte zkusit najít.



colorino
Braillovo písmo

show down
dymokleště

Pichtův stroj
katarakta



Víte, co hledaná slova znamenají? Dlouhý a Široký si nevědí rady. Zkuste jim poradit a najít o hledaných věcech důležité informace. K čemu lidem se zrakovým postižením slouží? Jak vypadají? Samozřejmě se můžete poradit s internetem, ale třeba i s lidmi, kteří pracují ve speciálně pedagogickém centru pro zrakově postižené, v TyfloCentru nebo Tyfloservisue.



Najdete i další slova, která však se zrakovým postižením nesouvisejí?

METODICKÝ LIST

20. BYSTROZRAKÁ OSMISMĚRKA

KLÍČOVÁ SLOVA: člověk se zrakovým postižením, Braillovo písmo, colorino, Pichtův stroj, show down, dymokleště, katarakta

VZDĚLÁVACÍ OBLASTI RVP ZV: Člověk a jeho svět

PRŮŘEZOVÉ TÉMA RVP ZV: Osobnostní a sociální výchova

CÍLOVÁ SKUPINA: žáci 1. stupně ZŠ

PŘEDPOKLÁDANÝ ČAS: 30 minut / 90 minut (první část listu / celý pracovní list)

CÍL: Pracovní list je orientován na získání základních poznatků o pomůckách, které jsou využívány osobami se zrakovým postižením. Cílem je seznámit žáky s těmito pomůckami zábavnou formou ve smyslu získávání poznatků na bázi dedukce. Současně může být rozvíjena kompetence v oblasti informačních a komunikačních technologií, komunikace a kooperace ve skupině.

ORGANIZACE PRÁCE: První část pracovního listu je určena k samostatné práci (osmisměrka a její vyřešení), druhou část lze realizovat skupinově (skupiny po 3 – 5 žácích) nebo individuálně formou samostatné práce v rámci výuky či za domácí úkol.

POMŮCKY: psací potřeby, PC, přístup k internetu

POPIS AKTIVITY: V první fázi žáci na základě samostatné práce vyřeší předloženou osmisměrku. V následující části pak, budou dle zadání pedagoga, budou vyhledávat pojmy prezentované na pracovním listu (a to buď skupinově, či individuálně, s pomocí internetu či jiných informačních zdrojů). V závislosti na volbě způsobu práce s pracovním listem bude nezbytná doba k jeho řešení variabilní – pedagog může zadat pouze první část (osmisměrku) a následně s pojmy pracovat společně se žáky formou diskuse či frontální výuky. Tuto aktivitu lze realizovat v horizontu 30 minut. Druhou část pracovního listu je možné zadat jako domácí úkol či jako skupinovou práci v rozsahu dalších 60 minut.

REFLEXE: Reflexe této aktivity může probíhat formou společného sdílení v kruhu. Žáci mají za úkol sdělit, jaký suvenýr (zážitek, informaci, pocit apod.) si z dané aktivity odnášejí [(Instrukce: „Řekni, jaký suvenýr (zážitek, informaci, pocit) si z dnešní hodiny odnášíš.“)]. Každý žák v kruhu se musí vyjádřit, odpověď „nevím“ není akceptována.

MOŽNOST PROPOJENÍ S DALŠÍMI PRACOVNÍMI LISTY: Možnost propojení s dalšími pracovními listy: další listy vztahující se ke zrakovému, ale i jinému typu postižení (vzhledem k dalším pojmům vyskytujícím se v osmisměrce je vhodné propojení zejména s tematikou sluchového postižení).

PRACOVNÍ LIST

21. MŮJ PÁNÍČEK NESLYŠÍ



Věděli jste, že **asistenční signální pes** pro neslyšící dokáže ohlásit zvuky v jejich okolí, a člověk s takovým postižením tak může získat větší jistotu v životě a při běžných denních činnostech?

V domácím i venkovním prostředí pomáhá signální pes v mnoha případech tak, aby nebyl neslyšící člověk ohrožen a měl při svém pohybu dostatečnou podporu psího pomocníka.



V čem může signální pes neslyšícímu páníčkovvi pomoci?



Ohlásí osobu, která na vás volá vaším jménem.



Ohlásí zvonění telefonu, faxu či SMS.



Ohlásí pláč dítěte.



Ohlásí zvonící budík.



Ohlásí tekoucí vodu v umyvadle či vaně.



Ohlásí zvuky kuchyňských nástrojů, jako je varná konvice, mikrovlnná trouba.



Ohlásí alarmující zvuky, jako je sanitka, poplašné zařízení apod.

MŮJ PÁNÍČEK NESLYŠÍ

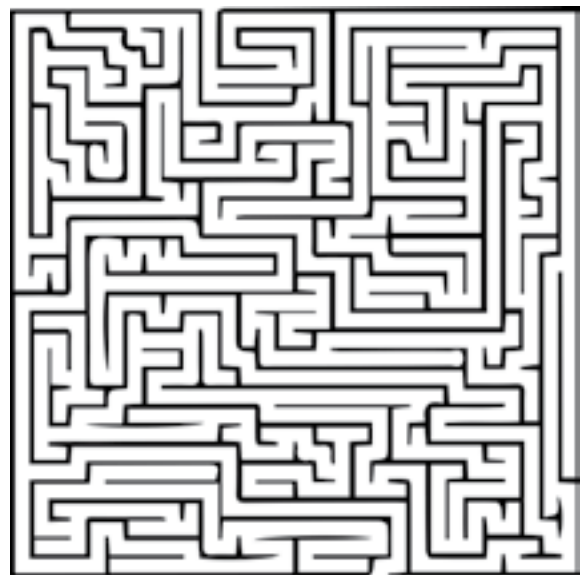


Můj páníček neslyší,
já mám funkci nejvyšší.
Vždy když někdo zazvoní,
hned jsem jako na koni.
Pánovi to hlásím hned,
budík ráno jakbysmet.

Zvonek zvoní crrr crrr,
já už běžím hrrr hrrr.
Hned to říkám svojí paní,
je tu pošťák, nese psaní.

Slyším dveřní zvonění,
tak ti dávám znamení.
Všechno, co ty neslyšíš,
díky mně se hned dozvíš.

Pomozte pejskovi najít zaslouženou odměnu
za pomoc jeho pánovi



METODICKÝ LIST

21. MŮJ PÁNÍČEK NESLYŠÍ

KLÍČOVÁ SLOVA: lidé se sluchovým postižením, neslyšící, signální pes

VZDĚLÁVACÍ OBLASTI RVP ZV: Člověk a jeho svět

PRŮŘEZOVÉ TÉMA RVP ZV: Osobnostní a sociální výchova

VZDĚLÁVACÍ OBLASTI RVP PV: Dítě a jeho tělo, Dítě a jeho psychika, Dítě a společnost

CÍLOVÁ SKUPINA: žáci 1. stupně ZŠ / děti předškolního věku

PŘEDPOKLÁDANÝ ČAS: 45 minut

CÍL: Pracovní list je orientován na získání základních informací o signálních psech a jejich práci. Z dílčích schopností lze rozvíjet paměť při osvojování básničky, grafomotoriku, vizuomotorickou koordinaci, schopnost zrakové lokalizace, prostorovou a pravolevou orientaci v bludišti.

ORGANIZACE PRÁCE: Pracovní list je určen ke skupinové práci se žáky při frontální výuce, resp. besedě v kruhu. Učitel představí téma pracovního listu a přečte sám či společně se žáky text (s ohledem na cílovou skupinu). Následně se učitel ptá dětí/žáků na jejich dojmy a informace, které si zapamatovali. Pro samostatnou práci žáků 1. stupně je pak určeno bludiště a básnička (tou lze rozvíjet jak edukační a estetickou, tak i kognitivní složku ve smyslu rozvoje paměti). Dětem předškolního věku přečte básničku pedagog a děti si ji snaží osvojit. Aktivita je navržena na časovou jednotku 45 minut. Autorkou básničky je Kateřina Stejskalová, bludiště je převzato z www.detskestranky.cz. Básničku lze zadat i jako domácí úkol.

POMŮCKY: psací a kreslicí potřeby

REFLEXE: reflexe v kruhu, společné sdílení dojmů, opakování informací

MOŽNOST PROPOJENÍ S DALŠÍMI PRACOVNÍMI LISTY: pracovní listy vztahující se nejen ke sluchovému postižení

DALŠÍ INFORMACE K SIGNÁLNÍM PSŮM:

- <http://www.pestraspolecnost.cz/psi-pomocnici/signalni-psi.html>
- <http://www.helppes.cz/psi-pomocnici/psi-pomocnici-pro/signalni-psi-pro-neslysici/>

PRACOVNÍ LIST

22. SVĚT PODLE TOMÁŠE



Jaké zvláštnosti či problémy v chování mohou Toma (na obrázku) provázet kvůli tomu, že má autismus? Co nejvíce potřebuje a co mu nejvíce vadí? Napište své nápady do připravených „bublin“.



Podívejte se s učitelem, se spolužáky, kamarády, rodiči nebo i sami na film „Po Tomášovi“. Třeba pro vás bude zajímavou nápovědou.

METODICKÝ LIST

22. SVĚT PODLE TOMÁŠE

KLÍČOVÁ SLOVA: autismus, pervazivní vývojová porucha, porucha autistického spektra

VZDĚLÁVACÍ OBLASTI RVP ZV: Člověk a jeho svět, Člověk a společnost, Informační a komunikační technologie

PRŮŘEZOVÉ TÉMA RVP ZV: Osobnostní a sociální výchova, Výchova demokratického občana, Multikulturní výchova

CÍLOVÁ SKUPINA: žáci 1. i 2. stupně ZŠ

PŘEDPOKLÁDANÝ ČAS: 45 minut / 140 minut

CÍL: Pracovní list je orientován na získání základní představy o životě lidí s autismem (poruchou autistického spektra) a problémech, které jsou s tímto postižením spojené, zejména s důrazem na oblast sociálních vztahů. Cílem je seznámit žáky s hlavními rysy a zvláštnostmi v chování osob s autismem. Současně může být rozvíjena kompetence v oblasti informačních a komunikačních technologií při vyhledávání souvisejících informací a otázek.

ORGANIZACE PRÁCE: Pracovní list je určen ke skupinové práci. Měl by vždy být doplněn o diskusi a prostor pro sdílení postřehů a emocí. Skupinové práci s pracovním listem může předcházet sledování filmu „Po Tomášovi“ nebo jeho úryvků (tato aktivita je prezentována jako námět v pracovním listu), které usnadní práci s tématem. V následné diskusi k filmu i k pracovnímu listu se pak mohou vypořádat další témata. Kompetence v oblasti ICT lze rozvíjet prostřednictvím aktivity, v rámci níž mohou žáci dohledávat další informace k autismu, jeho projevům a dopadům na běžný život člověka.

POMŮCKY: PC, přístup k internetu, dataprojektor

ORGANIZACE PRÁCE: V první fázi se žáci seznámí s instrukcemi k pracovnímu listu a následně se v rámci skupinové diskuse snaží identifikovat problematické aspekty autismu. Této aktivitě může předcházet společné či individuální zhlédnutí filmu „Po Tomášovi“ (viz <http://www.csfd.cz/film/260974-po-tomasovi/>). Následuje skupinová diskuse vedená pedagogem o pocitech, postřezích, důležitých informacích a otázkách vyvstalých v souvislosti s filmem. V další fázi mohou žáci dohledat informace prostřednictvím internetu či jiných informačních zdrojů. Klíčové charakteristiky skupina (případně menší skupinky) vyplní do kruhového schématu na pracovním listu. Se svými kategoriemi seznámí spolužáky. Základní informace o autismu prezentované přístupnou formou jsou součástí tohoto metodického listu. Aktivita je navržena na časovou jednotku 45 minut (140 minut, pokud je doplněna o sledování filmu).

REFLEXE: Reflexe této aktivity může probíhat formou společného sdílení v kruhu. Žáci mají za úkol sdělit, jaký suvenýr (zážitek, informaci, pocit apod.) si z dané aktivity odnášejí [Instrukce: „Řekni, jaký suvenýr (zážitek, informaci, pocit) si z dnešní hodiny odnášíš.“]. Každý žák v kruhu se musí vyjádřit, odpověď „nevím“ není akceptována.

MOŽNOST PROPOJENÍ S DALŠÍMI PRACOVNÍMI LISTY: další pracovní listy vztahující se k ostatním typům zdravotního postižení, pracovní listy k mentálnímu postižení, pracovní listy k autismu

Základní informace k autismu (pervazivní vývojové poruše) – v podobě vhodné pro žáky

Autismus je postižení projevující se zejména ve vztahu k druhým lidem, ale i k sobě samému. Autismus znamená, že vidím, slyším, cítím, prožívám, ale ničemu z toho nerozumím. Autismus nebo též porucha autistického spektra nebo pervazivní vývojová porucha. Ale co to znamená? Znamená to, že vývoj člověka probíhá jinak než u člověka bez postižení. Samo slovo autismus v sobě skrývá hlavní problém – uzavřenost, život v jiném vlastním světě (řecké autos = sám). Člověk s autismem je vlastně cizincem, který nerozumí svému okolí – běžný svět je nesrozumitelný, složitý, příliš proměnlivý, a náš cizinec navíc nesnáší změny (potřebuje své rituály, a svůj nastavený režim), nedokáže se domluvit, nedokáže projevit city, o sobě mluví ve třetí osobě, slyší a cítí úplně jinak než ostatní, lidé v jeho okolí jsou nesrozumitelní a použitelná zpravidla jenom jako prostředek k dosažení nějakého vlastního cíle. V této nelehké situaci náš cizinec „autista“ potřebuje alespoň to, aby se děly ty věci, které důvěrně zná – a proto lpí na neměnných rituálech a opakujících se aktivitách (nošení stejných bot, chození po tožné cestě, točení předměty, olizování stromů a další „neuvěřitelnosti“). A ještě jedna důležitá věc – pokud má člověk poruchu autistického spektra, neznamená to automaticky, že je současně mentálně postižený. Přibližně 50 % lidí s autismem má rozumové schopnosti zcela v normě.

Nositel projektu:
UNIVERZITA PALACKÉHO
V OLOMOUCI



Partner projektu:
ČLOVĚK V TÍSNI
O.P.S.



INVESTICE DO ROZVOJE VZDĚLÁVÁNÍ