

# Degenerativní onemocnění kloubního aparátu

PhDr. Ivana Márová

„Ach, to moje reuma...“

---

## Revma

- ▶ Lidový termín (řec. *Rheumos* = tekutý)
- ▶ Používá se pro označení jakékoliv bolesti kloubů
- ▶ Je to poměrně velká řada onemocnění s různým průběhem a původem



# Revmatické onemocnění

---

## 1. Zánětlivá

- ▶ Revmatická artritida, Bechtěrevova choroba, Lupénka
- ▶ Nejsou tak častá, ale velmi závažná

## 2. Degenerativní

- ▶ Artróza
- ▶ Méně závažná, ale mnohem častější

## 3. Mimokloubní revmatismus

- ▶ Symptodem je bolest
  - ▶ Postihuje klouby, svaly, ale i vnitřní orgány
- 



# Obecné příznaky

---

- ▶ **Celkové nevysvětlitelné příznaky (První případ)**
    - ▶ Teplota, únava, kožní vyrážky, neurologické projevy, u žen barevné změny prstů (např. v chladu), oteklé klouby  
= PORUCHA IMUNITY svědčící o možném nástupu  
ARTRITIDA
  
  - ▶ **Motorické obtíže (Druhý případ)**
    - ▶ Námahové bolesti, při chůzi či výkonu činnosti, typicky při chůzi ze schodů
    - ▶ Tzv. **Startovací bolesti** = první kroky například po dlouhém sezení velice nemotorné a bolestivé, po rozejití příznaky mizí  
= ARTRÓZA
- 





# Revmatoidní artritida (RA)

---

- ▶ Chronické zánětlivé degenerativní onemocnění
- ▶ Projevuje se symetrickými záněty kloubů
- ▶ Věk pacientů – 20-50 let, nezbytná včasná léčba
- ▶ Projevy
  - ▶ Vždy oboustranné kloubní zduření s bolestivostí
  - ▶ Dlouhá ranní ztuhlost – projevuje se i více než 30 minut
    - ▶ Obtíže s ukrojením chleba, zamčením bytu, apod.
  - ▶ Únava, nechut' k jídlu, ubývání na váze
  - ▶ Spojení kloubních příznaků i s dalšími obtížemi, které jedinec nedává do souvislosti – např. kožní onemocnění
- ▶ Příčiny
  - ▶ Nejasné. Geneticky nejasné, zevně pouze kouření prokázané
  - ▶ Vzniká na základě poruchy imunity, 1-2% populace



# Revmatoidní artritida (RA)

## Fáze onemocnění

---

### ▶ 1. fáze

- ▶ Vysoká aktivita onemocnění v těle
- ▶ Podávání analgetik, protizánětlivých léčiv
- ▶ Klidový režim, snaha zabránit kontrakturám, polohování kloubů (dočasné)
- ▶ Lokální kryoterapie
  - ▶ Snižuje citlivost (=bolestivost), posiluje obranyschopnost

### ▶ 2. fáze

- ▶ Střední aktivita – ustupující nemoc, kryoterapie
- ▶ Navyšuje se kineziologická složka, cvičení v nebolestivém rozsahu, nácvik chůze a stoje (po delší 1.fázi)

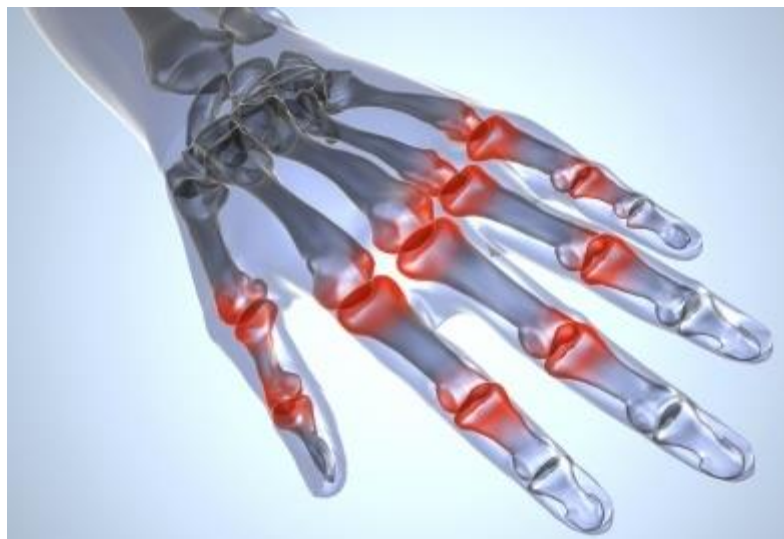
### ▶ 3. fáze

- ▶ Nízká aktivita onemocnění
  - ▶ Využívají se všechny léčebné prostředky, balneoterapie (zábaly), masáže, vodoléčba, etc.
- 





■ Obr. 1 – Rtg snímek rukou pacientky po ortopedických operacích | Foto: archiv autorů





# Juvenilní chronická artritida

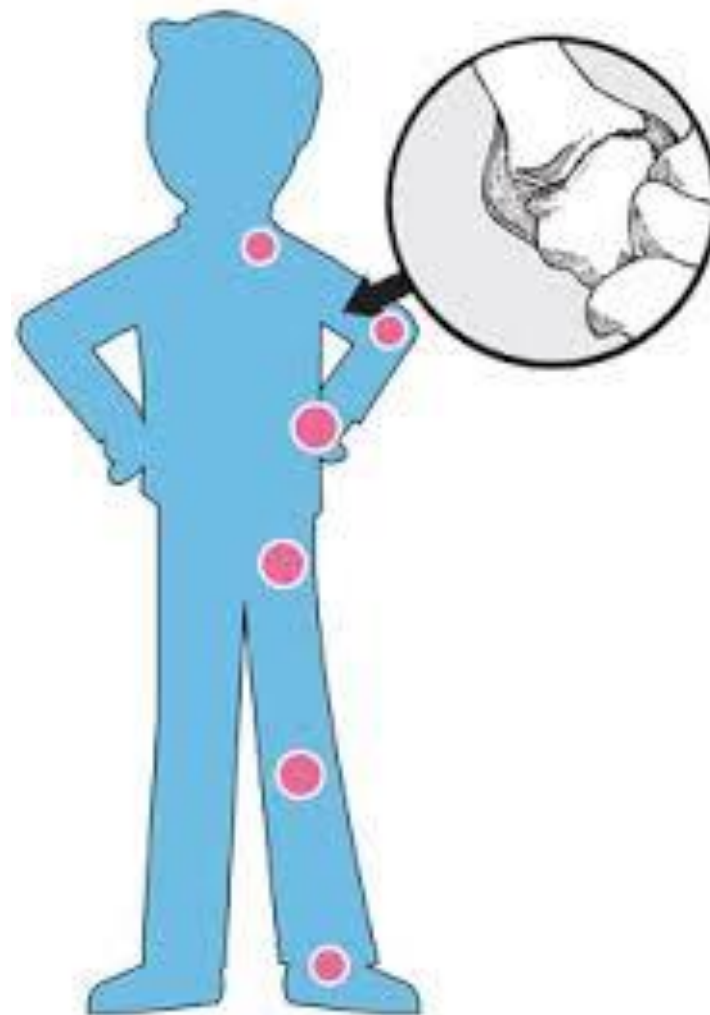
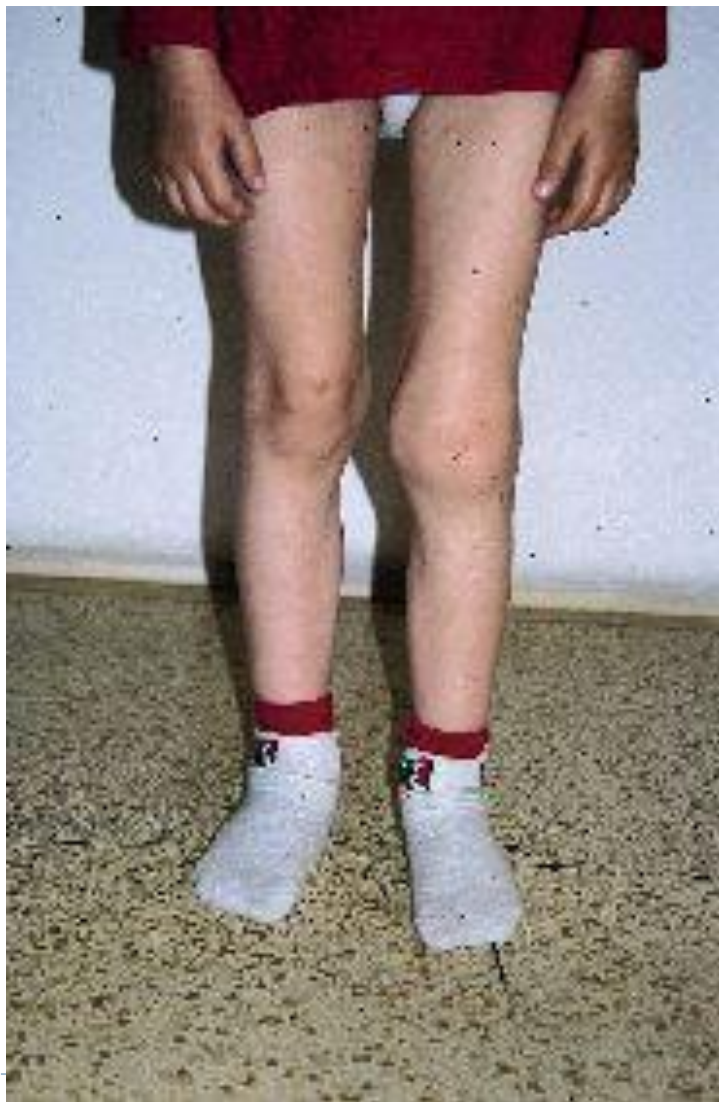
---

- ▶ Postihuje děti před 16.rokem věku
- ▶ Nepříznivá prognóza
- ▶ Příznaky:
  - ▶ Ranní ztuhlost, bolestivost není vázána na pohyb, meteotropní, otok měkkých tkání kolem postižené oblasti (shodné u dospělých)
  - ▶ Mohou trvat pár měsíců, případně přetrvávat celý život
- ▶ Rehabilitace individuální
  - ▶ Snaha o udržení rozsahu pohybu
  - ▶ Reedukace chůze (je-li třeba)
  - ▶ Zvýšení svalové síly a vytrvalosti, prevence vzniku deformit (skoliózy)
  - ▶ Kryoterapie, Hydrokinezioterapie



# Juvenilní chronická artritida

---



# Bechtěrevova choroba

---

- ▶ Typ zánětlivého onemocnění pojivové tkáně
- ▶ Výskyt mezi 20-30.rokem u mužů
- ▶ 10krát vzácnější než RA
- ▶ Etiologie neznámá
- ▶ Primární příznaky
  - ▶ Klidová bolest dolních zad (v kříži) trvající déle než tři měsíce
  - ▶ Bolesti probouzí postiženého v noci – pohybová ztuhlost
  - ▶ Záněty duhovky (1/2 případů), záněty Achillovy šlachy
  - ▶ Migrující bolest bez objektivního nálezu (atralgie)
  - ▶ Bolesti svalů (myalgie)
  - ▶ Klesá hmotnost, nechutenství, únava, zvýšená teplota
  - ▶ Změna pohyblivosti páteře (změna tvaru)



# Bechtěrevova choroba

---

## ▶ Projevy nemoci

- ▶ Projevuje se celkovými záněty a to po celém těle spolu s horečkou
- ▶ Postihuje velké klouby, páteř i malé periferní klouby
- ▶ Nejvíce postihuje páteř kde dochází k tuhnutí = shrbení a předklon
- ▶ Dochází také k tuhnutí původně chrupavčitých připojení žeber k hrudní kosti = znemožňuje hluboké hrudní dýchání (projevy formou bolesti na hrudi)

## ▶ Léčba

- ▶ Pohybová terapie pro udržení rozsahu segmentů páteře, kryoterapie, polohování, koupele, ...
- ▶ Radonové koupele – Lázně Jáchymov
  - ▶ Expozice alfa záření po krátkou dobu – dlouhodobý klinický efekt
  - ▶ Ovlivňuje obranyschopnost, zlepšuje hybnost, snižuje tlak
- ▶ Jáchymovské krabičky (expozice gama záření)
  - ▶ Snižuje bolestivost velkých kloubů



# Bechtěrevova choroba

---



# Tuberkulóza kostí a kloubů

---

- ▶ Forma orgánové tuberkulózy
- ▶ Zejména rozvojové země
- ▶ Příčiny
  - ▶ *Mycobacterium tuberculosis* – bakterie tuberkulózy
- ▶ Nejčastější kostní formy
  - ▶ Tuberkulóza páteře, 50% všech případů
  - ▶ Postihuje os. ve středním a vyšším středním věku
- ▶ Kloubní formy
  - ▶ Velké klouby, zejména nosné –, stehenní, kolenní
  - ▶ 30% všech případů, mladší populace



# Tuberkulóza kostí a kloubů

## Patogeneze

---

### ▶ Kostní formy TBC

- ▶ Krevním řečištěm dochází k rozsevu bakterie do těla meziobratlové ploténky
- ▶ V kostní dřeni probíhají zánětlivé procesy vedoucí k nekróze kosti a vytvořením abscesu
- ▶ Změknutí kostní tkáně, demineralizace a destrukce vede při zátěži páteře ke klínovité deformaci a rozšíření abscesu do okolních tkání
- ▶ Deformity vznikají zejména v oblasti hrudní části páteře

### ▶ Kloubní formy TBC

- ▶ Má charakter artritidy
  - ▶ Začíná otokem měkkých tkání, posléze omezení rozsahu pohybu kloubu, vznik abscesu a destrukci kloubu s deformitami
  - ▶ Problematická diagnostika – velice podobné RA ale i JRA
- 



# Tuberkulóza kostí a kloubů

---

## ▶ Poncetova choroba

- ▶ Zánětlivý proces kloubů signalizující přítomnost tuberkulózního ložiska v těle – 1 či více kloubů
- ▶ Tzv. Symptomatická polyartritida provázející tuberkulózu
- ▶ Není jasná etiologie nemoci
- ▶ Nепrovází ji ranní ztuhlost

## ▶ Tuberkulóza krátkých kostí rukou a nohou

- ▶ Nemoc dětského věku
- ▶ Dactylitis = prostřední články ukazováčku a prostředníčku
- ▶ Klinický obraz podobný artritidě





# Tuberkulóza kostí a kloubů

---



# Aseptické kostní nekrózy

---

- ▶ Typ nekrózy kosti vznikající bez přítomnosti infekčního zánětu
- ▶ Nejasné příčiny (možná porucha krevního zásobování)
- ▶ Postiženy jsou zejména koncové části kosti
- ▶ Po kondenzaci, deformaci a rozpadu hlavice dochází k novotvorbě kosti
- ▶ Více postižení chlapci, projevy zejména v dětském věku
- ▶ Projevy
  - ▶ Už známe – Perthesova choroba !!



# Artróza

---

- ▶ Nezánnětlivé degenerativní onemocnění – Civilizační choroba
- ▶ Postihuje jedince od 50 let výše
- ▶ Nejčastější příčiny:
  - ▶ Obezita, diabetes, dědičnost, nadměrné přetěžování
  - ▶ Sport, úraz, jednostranné přetěžování
- ▶ Projevy
  - ▶ Chrupavka se stává méně pružnou, na jejím povrchu se vytvářejí malé štěrbiny prohlubující se ke kosti
  - ▶ Úlomky chrupavky se uvolňují do štěrbiny
  - ▶ Dochází k poškození měkkých tkání a tvorbě kostěných výrůstků (= důsledek změny struktury chrupavky)
  - ▶ Pohyb je omezen, v krajních polohách kloubu prudká bolest
  - ▶ Obtíže větší k večeru, po celodenní námaze, se změnou počasí, apod.
- ▶ Léčba
  - ▶ Analgetika, léky pro udržení pružnosti chrupavky, redukce váhy, cílená rehabilitace pro omezení bolestivosti, ortézy, apod.



# Artróza

---



# Výuka obrázky ...

---

- ▶ **Bechtěrevova choroba**

- ▶ <http://www.ceskatelevize.cz/ivysilani/10175805663-medicina-pro-21-stoleti/210572231040003-bechterevova-nemoc/>

- ▶ **Revmatoidní artritida**

- ▶ <http://www.ceskatelevize.cz/ivysilani/10175805663-medicina-pro-21-stoleti/210572231040001-revmatoidni-artritida>



DĚKUJI ZA POZORNOST

---

