

## Poruchy plynulosti řeči – koktavost a breptavost

### KOKTAVOST

- Patří do poruch plynulosti (fluence) řeči
- Jedna z nejtěžších NKS
- **Multifaktoriální syndrom** = spolupůsobí zde více faktorů
- **Syndrom komplexního narušení koordinace mluvních orgánů participujících na mluvení, který se nejnápadněji projevuje charakteristickým nedobrovolným (tonickým, klonickým) přerušováním plynulosti procesu mluvení** (Lechta, 1990)
- Všeobecný jev – nezávislý na národnosti nebo jazyku
- Mimořádný dopad na osobnost člověka, vzdělávání, sociální adaptaci
- Vznikl obor balbutiologie

### ETIOLOGIE

- Vznik koktavosti je **multifaktoriální**:  
**dispoziční činitelé** (rodinný výskyt, nervová labilita...) + **orgánové odchylky** (neurolog.nález...) + **patopsychosociální vlivy** (rozvod rodičů, stěhování, traumata...) -  
**KOKTAVOST**

- 2x více chlapců než dívek (Kutálková)

### DIAGNOSTIKA

- Složitá, **pátrat po příčinách**
- **Analýza symptomů, analýza koverbálního chování**
- Výzkumný materiál (popis situačních obrázků, spont. řečový projev)
- Záznamový arch (balbutiogram)
- DIFERENCIÁLNÍ DG:
- Odlišit **koktavost od breptavosti**
- Odlišit **fyziologické (vývojové) těžkosti v řeči od koktavosti**

### KLASIFIKACE

#### A. **PODLE KLINICKÉHO OBRAZU**

- Vývojová dysfluence – 3-3,5 let; neplynulá řeč bez fyzické námahy a úzkosti
- Incipientní koktavost – předškolní věk; neplynulost a námaha, bez úzkosti

- Vlastní kóktavost – a) fixovaná – ml.školní věk b) chronická - dospělost

## B. PODLE VERBÁLNÍCH SYMPTOMŮ

- Tonická – zvýšené napětí artikulačních svalů nebo krčních svalů – tlačení („m----ám“)
- Klonická – volné opakování hlásek, slabik („mmmmmmám“; „lolololokokokomotiva“)
- Smíšený typ (tonoklonická nebo klonotonická) - nejčastější

## SYMPTOMATOLOGIE

- ❖ Narušené **dýchání** (nepravidelné, přerývané)
- ❖ Poruchy **modulačních faktorů řeči** (melodie, tempo, přízvuk), řeč je monotónní, tempo řeči zrychlené nebo kolísavé
- ❖ Průběh **artikulace narušen křečemi**
- ❖ **Embolofrázie** – tzv. slovní vmetky – hlásky, slabiky nebo slova, které pomáhají při překonávání křečí („Ehm, no, jo“)
- ❖ **Parafrázie** – opisy, synonyma, které balbutici používají ve snaze vyhnout se hlásce, která jim činí problémy při vyslovování
- ❖ **Negativní postoj** ke komunikaci
- ❖ Vyhýbání se komunikaci, až **logofobie**
- ❖ Narušeno **koverbální chování** (chování během mluvení) – grimasy, mrkání, motorický neklid, vyhýbání se zrak. kontaktu

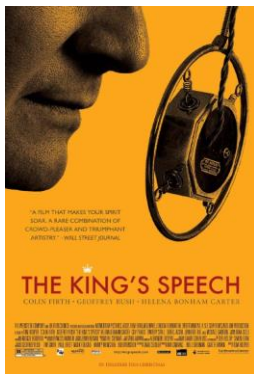
## TERAPIE

- Asi 250 terapií
- S plynoucím časem se může kóktavost zlepšovat (ale i zhoršovat)
- Projevy kóktavosti v řeči mohou podléhat recidivě
- Cenná je podpora rodiny
- Cíle terapie: normální plynulost, redukce symptomů, předejít chronické kóktavosti, umožnit co nejvyšší kvalitu života, eliminovat komunikační bariéry

## PREVENCE

- Vytvořit pro dítě pocit bezpečí a přijetí
- Klást přiměřené množství otázek

- Nenutit k hovoru
- Věnovat dítěti pozornost
- Nemít nepřiměřená očekávání
- Neplynulost netrestat
- Mluvit pomalu
- Nepřerušovat dítě v mluvním projevu
- Vyhnout se extrémnímu rozrušení dítěte



## BREPTAVOST

- Porucha fluence (plynulosti) řeči
- **Extrémně zrychlené tempo řeči**
- Daná osoba se jí **neuvědomuje**
- **Narušena percepce, artikulace, formování výpovědi, narušení myšlenkových procesů programujících řeč** – projev centrálních poruch řeči, **působí na všechny komunikační cesty** (psaní, čtení, rytmus, hudebnost, chování)
- Breptavost není izolovaný příznak narušení řeči, **připomíná spíše syndrom**
- Tempo je tím vyšší, čím více slabik má slovo nebo čím více slov obsahuje věta

## ETIOLOGIE

- Není zcela objasněna
- Dědičnost
- Organický podklad (v 50% případů pozitivní EEG nález)

- Neurotický charakter
- Polyfaktoriální charakter
- Často v kombinaci s koktavostí
- 

#### SYMPTOMATOLOGIE

- Trojí druh narušení:
  1. Narušení **psychické** (chaotičnost myšlení, poruchy koncentrace pozornosti)
  2. Narušení **lingvistické** (dysgramatismy, chudá skladba)
  3. **Fyziologické** (dýchací dysrytmie)
    - Opakování a vynechávání slabik
    - Porucha artikulace
    - Monotónní mluva
    - Dymúzie
    - Hlasové poruchy
    - Impulzivnost, roztržitost, povrchnost

#### DIAGNOSTIKA

- Logoped, foniatr, neurolog, psycholog
- Odlišit od koktavosti

#### TERAPIE

- **Vytvořit či obnovit akustickou a motorickou zpětnou vazbu, aby se dotyčný jedinec sám slyšel a svůj stav si uvědomil**
- Správně dýchat
- Jasně artikulovat
- Upravovat rytmus a tempo mluvy
- Tlumit rychlost