

Přehled vývoje sociální interakce v raném věku (volně podle: Rochat, Passos-Ferreira, 2008).

Typ	Kontext	Chování	Proces	Věk
Reflexivní sociální chování	Zrcadlení výrazu obličeje	reflexivní imitace (pseudomitace), protosociální chování (orientace na sociální podněty)	automatické napodobování	narození až 2. měsíc
Primární intersubjektivita	reciproční dyadická interakce	inicování podnětu, čekání na reakci, střídání komunikačních rolí	vzájemná emoční regulace	2-3 měsíce
Sekundární intersubjektivita	tridická výměna informací vzájemná k předmětům	sdílení pozornosti, sociální reference	zájemná komunikace, zájemně sdílení zkušenosti	9 měsíců
Terciární intersubjektivita	tridická výměna informací o věcech, situacích a osobách	uvědomování si vlastní osoby, pocity štůdu, výroky o vlastních, zaměřně napodobování, soucit, prosociální chování (pomoc, nabídka, ulička)	egocentrická perspektiva, přisuzování vlastních pocitů a myšlenek druhým	15-30 měsíců
Teorie myslí	výměna informací s příleďdruím k myšlenkám a emocím druhého člověka (empatická komunikace)	uzpůsobení chování duševním stavům druhé osoby (předvídaní a ovlivňování chování druhých lidí, lhaní, vyjedňávání, zaměněné ublížení, nebo naopak snaha nezranit), empatie	zaujímání a chápání perspektivy druhého člověka, metareprezentace myslí („čtení“ myšlenek druhého člověka), porozumění chování druhých lidí a jejich záměrům	3½-6 let

### Význam raného sociálního pouta, teorie Reného Spitze a Johna Bowlbyho

**Vazba** (citové připoutání, *attachment*) je spojení mezi dvěma osobami projevující se recipročními pozitivními city, udržováním blízkosti, nelibostí při separaci, radostí ze shledání, sdílením pozornosti a poskytováním pocitu bezpečí.

### René Spitz, emoční deprivace příčinou vzniku psychogenních poruch

Americký lékař a psychoanalytik maďarského původu **René Arpad Spitz** (1887-1974) se od třicátých let věnoval především studiu dětskému vývoje. Zaměřil se na výzkum poruch, o kterých se domníval, že jsou způsobeny narušenou interakční vazbou matky s dítětem – tzv. **psychogenních poruch**. Zaujal ho fenomén **emoční deprivace**, který se rozhodl prozkoumat. Při výzkumu využíval metodu pozorování dítěte.

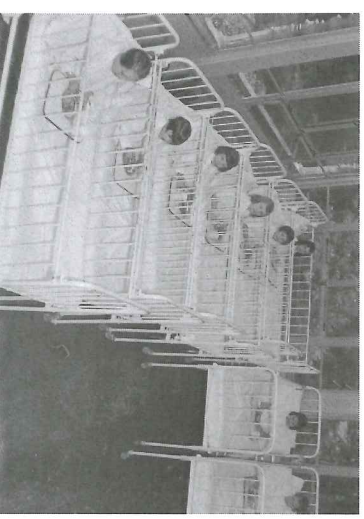
Spitze upoutalo zjištění, že v kojeneckých ústavech se děti vyvíjí disharmonicky a projevují se u nich nejružnější vývojové odchylky. Rozhodl se svoji hypotézu

o stěžejním vlivu emoční vazby matky s dítětem prověřit. Ve svém výzkumu vedeném v roce 1945 srovnával vývoj dětí z kojeneckých ústavů s dětmi, které byly spolu s delikventními nezletilými matkami umístěny v nápravném zařízení. Děti těchto matek měly více sociálního kontaktu a fyzické stimulace. V kojeneckém ústavu bylo o děti, co se týče základních potřeb dobře postaráno, ale sloužila vždy pouze jedna sestra, a většinu času tak kojenci trávili zavření v postýlce. Po dvou letech Spitz zjistil, že děti z kojeneckých ústavů zaostávají ve fyzickém i mentálním vývoji, ve 3 letech byly na úrovni 18měsíčních batolat. Děti trestaných matek se vyvíjely zhruba v normě. V kojeneckém ústavu zemřelo 37 % dětí, trestaným matkám žádné (Spitz, 1945).

Spitz došel k závěru, že pokud dojde u 6-18měsíčních dětí k separaci od matky bez adekvátní náhrady, vývoj se během dvou měsíců zpomalí. Dítě je pláčtivé, ukřičené a méně vnímavé k sociálnímu kontaktu. Ve třetím měsíci přetrvávající separace dochází k úplnému stažení do sebe, dítě začne zaujmát zvláštní pozice, jeho mimika mizí, je apatické, vývoj začne zaostávat. U dětí do 1 roku během pěti měsíců dojde k progresivní deterioraci, letargii, zastaví se váhový přírůstek a fyzický růst, pohybový i mentální vývoj. Přítomny jsou atypické bizarní pohyby prstů. Dítě je bez mimiky, bez výrazu. Nesedí, nechodí, nemluví (Spitz, 1952).

Spitz nazval první fázi emoční deprivace, při které dochází k ztrátě emočního pouta s matkou, **anaklitickou depresí** (z řec. *anaklino* = opírat se o někoho), tedy depresí ze ztráty opory, Spitzem označovanou též jako **marasmus** ve smyslu neschopnosti se rozvíjet (Spitz, 1946). Stav anaklitické deprese je reverzibilní. Pokud dítě s matkou obnoví vztah v průběhu tří až pěti měsíců, dochází k rychlému zotavení. Pokud deprivace trvá déle než pět měsíců, stav dítěte se horší a dochází k neschopnosti navazovat sociální kontakt a emočně reagovat. Objevují se poruchy spánku a příjmu potravy, mentální i fyzický vývoj zaostává. Druhou fází separačního syndromu nazval Spitz **hospitalismem**.

Padesátá léta byla výrazně ovlivněna psychoanalýzou, spojenou s nadměrnými interpretacemi. Spitz věřil, že špatný vztah s matkou funguje jako toxin. Domníval se, že za řadu „psychotoxických onemocnění“, jako je problematické sání při kojení,





kojenecká kolika<sup>14</sup>, atopický ekzém, stereotypní křivání v postýlce či hrani s výkaly, může narušený, patologický vztah mezi matkou a dítětem. Své závěry Spitz zdokumentoval ve filmu *Psychogenic Disease in Infancy (Psychogenní nemoc v dětství)* z roku 1952<sup>15</sup>. V tomto filmu je chování matek interpretováno jako příliš starostlivé, pasivně agresivní, příliš aktivní, pohybuující se mezi projevy přílišného hýčkáni a otevřenou hostilitou. Děti, které mohly být autistické, protože nenavazovaly po 1. roce vztahy, ale byly motoricky zdatné, nazval Spitz agresivními hyperthymiky a jejich rodiče popsal jako agresivní vůči okolí, ale nikoli vůči dětem. Asi není těžké si představit, že rodičům se podobné interpretace nelíbily.<sup>16</sup>

<b>Zhodnocení Spitzovy teorie</b>	Metodologicky slabý výzkum, výsledky nejsou vědecky interpretovatelné. Typický neduh pedesátých let, ovlivněných psychoanalytickým myšlením, diagnóza špatného vztahu matky s dítětem jako příčiny nejrůznějších obětí a nemocí, vyvolávání pocitu viny u rodičů. Posilování úzkostné zodpovědnosti rodičů za správný vývoj dítěte.
<b>Přínosy teorie</b>	Teorie přispěla k někdy obsesivnímu hledání narušených vazeb v dětském i nadměrnému zdůrazňování jejich vlivu na události v dospělosti, a tím k možnému zpomalení psychoanalytického procesu. Film nelze považovat za vypovídající, i když působí emočně. Opozicní další vliv, psychopatologických poruch (menšími retardace, autismus). Vynechání otcovské role.
<b>Přínosy teorie</b>	Zdůraznění významu pozitivní emoční vazby k dítěti, odklon od přísné neosobní výchovy, začalo se podporovat mazlení a všechny emoční kontakty s dětmi. Spitz vzbudil zájem o způsob začlenění s dětmi, poukázal na to, že existují metody a přístupy, které mohou přispět k pozitivnímu vývoji dítěte. Spitz byl vedle Bowlbyho a Ainsworthové klíčovou osobou, která upozornila na negativní účinek deprivace na dětský vývoj. Zejména film odstartoval velkou změnu v zařízeních, která pečovala o děti, např. v dětských domovech, kojeneckých ústavech, nemocnicích. Rodiče mohli své děti začít doprovázet při hospitalizaci, což u dětí výrazně přispělo k redukci stresu a emoční zátěže vyplývající z hospitalizace. Klomně praktického přínosu Spitz svými závěry inspiroval řadu lidí k výzkumu významu a vlivu emočního připojení a sociální interakce na vývoj dítěte.

Při výzkumu v německých sirotčincích Widdowsonová (1951) došla k závěru, že **pozitivní emoční přístup je pro dětský růst podstatnější a „výživnější“ než samotná strava**. Na její závěry měla vliv vychovatelka slečna Schwarzová, která vyžadovala přísnou disciplínu, většímu děti hodně trestala a nedávala jim žádnou pozitivní vazbu. Měla ale také svoje oblibence, ke kterým se chovala jinak. Výzkum byl kritizován za metodologické chyby.

14 Kojenecká kolika je neustížitelný křik a neklid u novorozence či kojence, který se objevuje obvykle mezi 3 a 5 měsíci bez identifikovatelné příčiny. Příčina není známa, uvažuje se o bolesti břicha způsobené nadýmáním nebo o přetížení nezralého nervového systému smyslovými podněty.

15 Film je dostupný na [www.archive.org/details/PsychogenicD](http://www.archive.org/details/PsychogenicD)

16 „Agresivní“ reakci jedné matky z roku 1950 na typickou psychoanalytickou interpretaci přičiny vzniku autismu je možné shlédnout ve filmu *Temple Grandin* (2010).

**James Robertson, důsledky mateřské separace při pobytu v nemocnici**

John Robertson (1911–1988) byl sociální pracovník, který pracoval v Bowlbyho týmu. V roce 1952 natočil film *A Two-Year-Old Goes to Hospital (Dvouletý jde do nemocnice)* o náhodně vybrané Zleté holčičce Laure a jejím pobytu v nemocnici. Laura podstoupila osmidenní hospitalizaci kvůli operaci pupěční kýly. Rodiče v té době mohli své děti navštěvovat maximálně jednou týdně nebo vůbec, aby děti svojí přítomností nerozrušovali. Robertson na kameru zaznamenal vývoj Laurina chování během pobytu v nemocnici bez maminky. Laura byla zpočátku vystrašená a rozčilená nemocničními procedurami, potom se ale uklidnila a „zvykla si“. Nicméně je důvěra byla otřesena, stáhla se do sebe a na konci pobytu se k matce chovala odděleně. Robertson a Bowlby (1952) popsal tři fáze reakce na separaci:

1. **protest** (separační úzkost),
2. **zoufalství** (žal a truchlení),
3. **popření a odpojení se** (obranný mechanismus, potlačení).

Robertson natočil i další filmy, pro srovnání též snímek, kde byla matka přítomna a hospitalizaci své 17měsíční dcery. Spolu se Spitzovým snímek tyto filmy odstartovaly změnu ve zdravotnickém systému, nemocnice začaly s malými pacienty přijímat i v dítě. U nás se praxe pobytu rodičů s dětmi rozšířila v devadesátých letech. Do 6 let věku dítěte je pobyt doprovodu v České republice hrazen zdravotní pojišťovnou a nemocnicí.

**John Bowlby, evoluční teorie vazby (teorie attachmentu) a mateřská deprivace**

*„Vazba je přirozená věc, a jestli tento fakt přestaneme respektovat, vyvoláme pocit nejistoty, který může mít dalekosáhlé následky. Malé dítě potřebuje jednu osobu, aby mu dodala pocit bezpečí. Může to být i adoptivní matka, babička nebo chůva, která dítě bude milovat a věnuje mu svoji péči. Kdo se o dítě začne starat v 6 měsících, stane se pro jeho budoucí život kotvou.“*

John Bowlby, 1958

V roce 1951 **John Bowlby** (1907–1990) na základě svých pracovních poznatků napsal zprávu pro Světovou zdravotnickou organizaci, ve které se zmínil, že **mateřská péče je důležitá pro mentální zdraví v dětství stejně jako vitaminy a proteiny pro zdraví fyzické**. Informace uvedené ve zprávě se dočkaly širokého mezinárodního přijetí.

Bowlby byl britský psychiatr, psycholog a psychoanalytik, který svůj zájem z měřil na význam raných sociálních interakcí pro další vývoj člověka. Domníval se, že vztah mezi matkou a dítětem během prvních 5 let je klíčovým aspektem v procesu socializace, jakými prototypem budoucích sociálních vztahů dítěte a k čem ke schopnosti altruismu. Na základě tohoto přesvědčení Bowlby v roce 1960



zformuloval **teorii vazby (citového připoutání)**.<sup>17</sup> Bowlby definoval vazbu jako jedinečné emoční pouto, které vzniká mezi pečující osobou a dítětem. Vyznačuje se instinktivní potřebou dítěte vyhledávat a udržovat blízkost s určitou osobou, zejména ve stresových situacích pro naplnění potřeby ochrany a dosažení pocitu bezpečí. Chybní této vazby je podle Bowlbyho projevem deprivace (Bowlby, 1969).

Zdvojem vazby je získávání fyzického a emočního uspokojení a pocitu bezpečí od blízké osoby. Hlavní podstatou připoutání není poskytování potravy, ale péče, fyzický kontakt, citovost a vnímavost (Bowlby, 1969, 1973). Bowlby předpokládal, že tato raná výchradní sociální vazba primárního pečovatele s dítětem je kvalitativně rozdílná od každé jiné vazby a její narušení vede k deprivaci s vážnými důsledky pro další život. Za spoluautorku teorie vazby je považována psychologka Mary Ainsworthová, která teorii dále rozvinula (viz str. 170–173).

**Vazba** je patrná z chování dítěte. Výlučnou citovou vazbu mezi 6 a 30 měsíci věku si dítě formuje k citlivým a vnímavým pečujícím osobám, s nimiž je pravidelně v kontaktu. Vyhledává jejich blízkost, pokud se cítí nejisté nebo má strach. Blízké osoby také využívá jako bezpečnou základnu při zkoumání okolí. Bowlby zdůrazňoval, že dítě by mělo být v kontinuální péči minimálně jedné osoby do 2–3 let. Pokud výchradní péče přijde až po 2. či 3. roce, již je prakticky bezcenná a dítě promešká **kritické období pro vznik vazby, které leží mezi 6 a 12 měsíci**. Zvýšená citlivost **na narušení sociálního vývoje z důvodu nedostatečného citového připoutání přetrvává do 5 let** (Bowlby, 1951). Bowlby (1958) nepovažoval krátkodobou péči jiné osoby za problém („*nikdy jsem neřekl, že matka nemůže opustit své dítě, je skutele, když ho čas od času pohlídá otec nebo babička*“). Akceptoval i péči chůvy za podmínky, že je pravidelná a jde o jednu a tu samou osobu, která dítě hlídá v domácím prostředí. Kolektivní zařízení Bowlby nedoporučoval. Naopak nabádal matky k výraznější péči o dítě do 5 let věku („*mateřská role je pro vývoj dítěte esenciální*“).

Na základě vazby k pečovateli si dítě vytváří kolem 3. roku vnitřní model fungování (internal working model), který využívá v procesu chápání světa, sebe i druhých. „Pokud dítě zažije povzbuzující, podporující a spolupracující rodiče, získá pocit vlastní hodnoty a víru v užitečnost druhých lidí, což je model, který dítě potřebuje, aby samo dokázalo vybudovat vztahy.“ (Bowlby, 1988) Součástí vnitřního modelu jsou vzpomínky a očekávání, které ovlivňují vztahy s ostatními (Bretherton, Munholland, 1999; Schore, 2000). Vnitřní model fungování je určité kognitivní

schéma, které organizuje a strukturuje sociální interakci v dalším životě, čímž ovňuje sociální a osobnostní vývoj, určuje míru citlivosti člověka k ostatním lidem a jeho schopnost pečovat o druhé. V případě harmonického primárního citového připoutání vnitřní model fungování umožňuje vnímat sociální vztahy jako důvěhodné, vlastní osobu jako hodnotnou, úspěšnou a schopnou interakce s ostatními.

Bowlby se inspiroval Lorenzovým výzkumem imprintingu z roku 1935 a do k závěru, že děti jsou k připoutání vrozeně naprogramovány. Připoutání je evoluční strategií, která chrání dítě před predátory a zvyšovala jeho šanci na přežití. Projí připoutání jsou instinktivní a stávají se zřetelnějšími v situacích, kdy je ohrožena blízkost vazby matky s dítětem, např. při separaci, nejistotě, strachu. Bowlby dok závěru, že těsný tělesný kontakt je základní biologickou potřebou, kterou vroz mechanismy, jako je strach z cizích lidí, sociální úsměv a pláč, stimulují a upevň (Bowlby, 1969, 1988).

Pokud se o již připoutané dítě stará po přechodnou dobu náhradní pečovatel, dítě při znovushledání s primární blízkou osobou chová odlišně. Mnohem víc se na ni upývá než dříve, vyžaduje neustále její pozornost a projevuje více negativních emocí. Rodiče někdy tv chování nesprávně interpretují jako důsledek rozmazlujících výchovných postupů hradního pečovatele. Změnu ale nezpůsobila nedostatečná disciplína, nýbrž absence rodiče. Rodiče si myslí, že dítě bude po 1. roce více samostatné, ale opak je pravd Dítě na pečující osobě ještě více visí a dožaduje se její pozornosti. To je zcela přirozen a zdravotou součástí vývoje. Zásadní chybou je domnívat se, že batole potřebuje pevn disciplínu. Taktu malé dítě potřebuje jen hodně lásky a ujišťování (Bowlby, 1958).

Bowlby se domníval, že dítě primárně vytváří nejvýznamnější vazbu pou **k jedné osobě, tzv. monotropní citové připoutání**, nejčastěji k matce nebo člově který matku nahradí (Bowlby, 1988).

■ Bowlbyho koncept výchradní monotropní vazby byl kritizován. Rutter (199) obhajoval názor, že běžnější je navazovat více výchradních vztahů s blízký osobami, např. s otcem, sourozencem. Matky bývají výchradními pečovatelka pouze v malé části společnosti, většinou je do péče zapojeno více lidí (Weiss Gallimore, 1977). Specifické pouto se vytváří mezi 6. a 8. měsícem a velmi záhy souběžně se vytváří další. V 18 měsících je pouze minorita dětí (13 %) připoutá k jedné osobě (Schaffer, Emerson, 1964). Děti vychovávané v izraelských kcech, které byly od šestinedělí vychovávány kolektivně a doma jen spaly, vytvář mnohočetná pouta a nevykazovaly žádné rozdíly v sociálním chování (Fox, 19

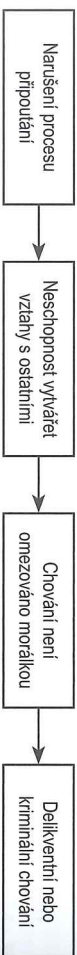
■ **Mateřskou deprivací** (z lat. *deprivatio* = ztráta, zbavení něčeho důležité) Bowlby rozumí separaci od matky nebo její ztrátu či jinak narušený primá

17 V češtině neexistuje jednoznačný překlad anglického slova *attachment*. Termín „vazba“ byl převzat z českého překladu Bowlbyho knihy *Attachment and loss: Attachment, která vyšla v roce 2010 v nakladatelství Portál. Používají se i jiné výrazy: „teorie attachmentu“ (Vrřbovská, 2010), „teorie přilnutí“ (Kulišek, 2000), „teorie vztahové vazby“ (Kocourková, 2012), „teorie (citového) připoutání/pouta“ (Vrřbovská, 2010).*



vztah, který neumožní vytvořit připoutání. Bowlby věřil, že dlouhodobá separace pečující osoby od dítěte nebo neposkytování citlivé a konzistentní péče v době vytvářejícího se připoutání má krátkodobý, ale i dlouhodobý negativní vliv na emoční a kognitivní vývoj dítěte, navyšuje pravděpodobnost snížené inteligence, delikvence, agresivního chování, depresivitu a citové psychopatie (nepocitování viny za protisociální chování, impulzivní chování bez zvažování důsledků). Na podporu této hypotézy Bowlby při tzv. výzkumu 44 zlodějů zkoumal adolescentní delikventy, kteří kradli (Bowlby, 1944). Výzkum proběhl ve formě interview dětí a jejich rodičů, jako kontrolní studie poslouzily děti s emočními problémy, které nespáchaly žádný trestný čin. Na rozdíl od kontrolní skupiny byla více než polovina delikventů separována od svých matek dříve než šest měsíců během prvních 5 let a třetina z nich vykazovala psychopatické rysy osobnosti s neschopností prožívat a projevovat city vůči ostatním. Výzkum delikventů, který se stal stěžejním důkazem devastujícího vlivu mateřské deprivace, byl kritizován z metodologického hlediska. Data byla získávána retrospektivně na základě interview, což mohlo přinést zkreslení. Kritické poukazovali na zaujatost (bias) experimentátora, protože Bowlby sám navrhnul plán a design výzkumu, vedl rozhovory a také sám diagnostikoval poruchy osobnosti. Nebyly kontrolovány další proměnné jako strava, rodičovské vzdělání, finanční příjem.

■ Výsledkem implementace Bowlbyho myšlenek do praktického života bylo, že mezi veřejností i psychology začal převažovat **názor, že matky by neměly do 3 let věku dítěte chodit do práce**, aby nepoškodily děti ve vývoji. Pozdější výzkumy prokázaly, že zaměstnání matky má na rodinu i chování dítěte určitý vliv. Zda pozitivní, nebo negativní je nejednoznačné, výsledky jsou značně nekonzistentní, matčina zaměstnanost může mít na vývoj dítěte i pozitivní vliv. U dětí zaměstnaných matek byla zjištěna větší samostatnost a kompetentnost, některé studie uvádí mírně lepší, jiné mírně horší výkon ve škole, přičemž snížený výkon se projevoval spíše u nižší socioekonomické třídy. Otcové pracujících matek se více zapojují do péče o děti a domácnost, což má pozitivní vliv na vývoj dětí. Matky z dělnické třídy, pokud jsou zaměstnané, se cítí spokojeněji, což má kladný vliv na děti, zaměstnání matek střední třídy nemá na jejich životní spokojenost vliv (Verropoulou, Joshi, 2006; Cooksey et al., 2009).



### Zhodnocení a kritika Bowlbyho teorie

Popularizace teorie způsobila nadměrný strach z mateřské separace, v důsledku čehož začala být odsuzována kolektivní zařízení pro děti do 3 let a nedoporučována péče jinou než mateřskou osobou. Matky se začaly bát vzdalovat se od dítěte, aby nepřispěly k rozvoji separační poruchy.

Kritikové monotropní vazby upozorňují na fakt, že není zapotřebí výlučně jedna osoba, ke které dítě naváže primární vztah. Myšlenka významu monotropního dyadického připoutání vedla k rozšíření praxi, kdy jsou děti při rozvodu svěťovány výhradně do péče matkám, takže si nemohou v raném věku vytvářet stejné silné pouto s otcem. Důvodem této praxe je Bowlbyho myšlenka, že batolata jsou příliš malá na to, aby si vytvořila rovnocenně silnou vazbu k oběma rodičům.

Kritika přilís delermijního konceptu vlivu raného citového připoutání matky s dítětem a opomíjení důležitosti vlivu pozdějších zkušeností je nezáhodnoucí redukcismem, který vede k chybnému náhledu na proces socializace a nebere v úvahu komplexní vlivy působící na vývoj (Harris, 1998; Kagan 1998; Pinker, 2002).

Chybná metodika výzkumu, zaujatost (bias) na straně výzkumníka.

Na základě teorie vazby vznikla skupina **kontroverzních tzv. attachment terapií** (např. terapie pevným objetím, terapie znovuzrozením, evergreeny model terapie attachmentu, terapie redukující vztěk), které nepokázaly řádně činnost a obsahují nebezpečné, neetické a protiprávní prvky.

Ohrzeňeny nevhodnou terapií byvali zejména děti s neurovývojovými poruchami a děti adoptované a z pěstounských rodin.

Kritika zoomorfismu: Instinktivní chování zvířat je dáváno narovení s mnohem komplexnějším sociálním chováním člověka (Stephens, 1986).

### Přínosy teorie

Teorie vazby velmi přispěla k poznatkům o raném sociálním vývoji dětí.

Odsiartovala empirický výzkum formování sociálních vztahů u dětí.

Upozornila na negativní vliv separace dítěte od matky, přispěla k možnosti hospitalizaci dětí s matkami a odvodnila význam péče o děti do 3 let ve vězeních.

Výzkumy na zvířatech jsou kongruentní s Bowlbyho závěry: Harlow (1962, 1964) došel k závěru, že opice chované v úplné sociální izolaci od svých matek trpěly v dospělosti emočními poruchami, byly agresivní a měly obtíže ve vztazích s ostatními opicemi. Lorenz (1935) na kačnách prokázal, že primární připoutání kačken, tzv. imprinting, je instinktivní vrozený proces.

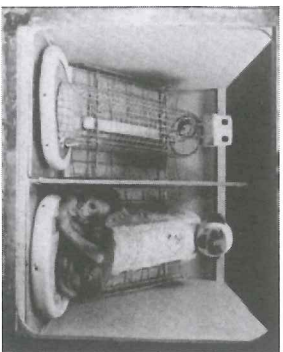
Bowlby nikdy neřekl, že otcové by byli horšími primárními pečovateli než matky; pouze hovořil o nutnosti jedné výlučné citové vazby.

### Deprivace a privace, fyzický kontakt, výzkumy Harry Harlowa

Americký psycholog **Harry Harlow (1905–1981)** postavil svůj výzkumný záměr na práci a teoriích Johna Bowlbyho. Význam mateřského pouta a vliv separace s rozhodl prozkoumat na opicích. Ve své výzkumné kariéře se zaměřil na několik fenoménů:

- význam vztahové vazby, význam fyzického kontaktu pro mládě; vliv mateřské deprivace a sociální izolace na mládě (přelom padesátých a šedesátých let);
- zvířecí model klinické deprese následkem izolace a vytvořením bezvýhodné zoufalé situace, vliv na pozdější adaptivní schopnosti (šedesátá a sedmdesátá léta);
- výzkum separačního syndromu, reakce na separaci od vrstevnické skupiny (sedmdesátá léta).

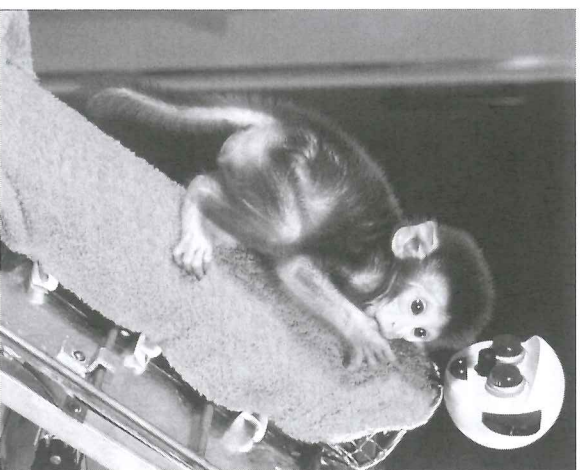




Harlowovy náhradní matky. Opici mláděta jednoznačně preferovala látkové matky před drátěnými. Člověk nemůže žít jen z mléka. Ježi Harlow na základě svých výzkumů na opicích, které proběhly v letech 1957–1963. Ani dotek látkové matky však opicím nezajistil zdraví psychický vývoj, opice později vykazovaly stereotypní chování, nebyly schopné funkčního sexuálního styku a mateřského chování.

Psychologové se domnívali, že zdrojem jistoty a bezpečí je pro dítě poskytování potrav. Tento předpoklad vyvrátily výsledky série Harlowových pokusů s mláděťaty makaků a jejich náhradními matkami. Výsledky prokázaly, že velký význam má pro mládě dotek a tělesné pohodlí, ale ani ten není dostačující pro zdravý psychický vývoj.

Opici mláděta byla separována od matek hned po narození a umístěna do klece se dvěma náhradními matkami. Jedna byla drátěná a druhá měkká, potažená navíc froté látkou. U poloviny mláďat měla zdroj potravu u sebe drátěná matka a u poloviny látková. Obě měly za sebou zdroj tepla, navíc i klece byly vyhřívány. Mláďata jednoznačně preferovala kontakt s látkovým modelem a trávila s ním více času,



Typická pozice opičího mláděte při úzkostném podnětu. Mláděta si pro pocit bezpečí volila látkové matky bez ohledu na to, zda pro ně byly či nebyly zdrojem potrav.

přestože jim potravu poskytovala drátěná matka. Mláděta obou druhů matek přijímala stejně potravu, ale výkaly mláďat krmných drátěnou matkou měly řídkou konzistenci, což bylo přičítáno psychickému stresu, který mláděta prožívala. Opici mláděta používala mnohem více froté matku jako základnu bezpečí, častěji si v její blízkosti hrála a experimentovala. Pokud bylo mládě umístěno do klece samotné, projevovalo strach, vydávalo zvuky nelibosti, krčilo se, ztuhlo nebo si cucalo palec. Po návratu do klece přestalo experimentovat a drželo se v blízkosti látkové matky. Pokud bylo mládě za přítomnosti obou modelů matek konfrontováno s podnětem, který u něj vyvolal strach (v pokusu mechanický

přívšový medvídek bubnující na buben) bez ohledu na zdroj potravu vyhledával bezpečí u látkové matky (Harlow, 1958).

Nakonec se ukázalo, že ani látková matka mládě vychovat nedokázala. I opice vychované látkovou „pěstounkou“ se ve skupině chovaly násilnický a antisociálně. Některé vykazovaly stereotypní chování – kývaly se, cucaly si prsty, choulily se a obíjaly vlastní tělo, zraňovaly samy sebe tlucením hlavou. Sexuální chování měly opice výrazně narušené: Samičky, pokud mělo dojít k páření, seděly na bobku, samičci místo boků svírali samičkám hlavu nebo si opici přidržely ze strany, takže jejich pánevní pohyby se zcela míjely účinkem. Samičky ztratily mateřské pudy.

Na základě dalších závěrů z výzkumů Harlowův tým definoval tři základní „praměnné lásky“ – dotek, pohyb a společnou hru. Normálně prospívala pouze mláděťata která měla k dispozici látkovou matku (dotek), která se dokázala hýbat a mláděť houpat (pohyb). Dobře se vyvíjející mláděťata měla zároveň možnost si hrát hodinu a půl denně s dalšími opicemi (společná hra) (Suomi et al., 2008).

### Imprinting u primátů

Ve snaze mládě deprivovat vytvořil Harlow děbelské „železné panny“ (*iron maidens*) modely matek, které mláděťata vyloženě ohrožovaly – vysouvaly bodáky, foukaly studený vzduch nebo se otrásaly, takže se mládě na nich nedokázalo udržet. I přes všechny strasti působené tyranskou matkou se k ní ale neustále vracelo. Zdá se že připoutání nevzniká učením, ale je důsledkem velmi silného instinktu. Harlow došel k závěru, že mládě by se ve své touze po připoutání nechalo od matky i zabít. Harlow se domníval, že také obličej má pro navázání pouta vrozený význam. Nicméně mláděťata, která dostala po narození model bez obličeje, následně matku s doplněným obličejem vehementně odmítala. Naopak k matce bez obličeje směřovala svoje nejruznější projevy lásky (Suomi et al., 2008).

### Výzkum dopadu sociální izolace

Po výzkumu významu fyzického kontaktu a závěru, že emoční pouto je pro opice důležitější než poskytování potrav, se Harlow přesunul ke zkoumání důsledků částečné a úplné sociální izolace.

Při částečné izolaci byly opice umístěny v klecích, ze kterých viděly na druhou opice, ale neměly možnost fyzického kontaktu. Opice po částečné izolaci zíraly dle prázdna, stereotypně běhaly v kleci do kolečka a zraňovaly samy sebe.

Při úplné izolaci neměly opice s ostatními žádný kontakt. Byly umístěny v kovových kontejnerech vybavených jednosměrným zrcadlem. Opický viděly pouze ruce které uklízely klec a dodávaly pití a jídlo. Do izolace byly umístěny hned po narození



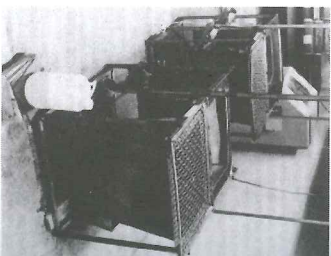
jedna skupinka zůstala v izolaci měsíc, druhá šest měsíců a třetí rok. Po měsíci izolace byly opice extrémně rozrušené, po roce izolace se sotva hýbaly, neprojevovaly zvědavost ani si nehrály a nenavazovaly sexuální vztahy. Po ukončení izolace je ostatní opice ze skupiny vyčlenily a trápily je. Dvě opičky odmítly jít do země. Harlow chtěl zjistit, jak izolace ovlivnila jejich rodičovské schopnosti, ale opice následkem izolace ztratily o péči zájem. Harlow opice znehybnil v pářící poloze a nechal je samečky oplodnit. Proti své vůli oplodněné samičky neprojevovaly mateřské chování, Harlow je označil za **nemateřské matky**. Některé byly lhostejné a svá mláďata pouze ignorovaly, nekrmily je, nechránily, nezajišťovaly jim bezpečí, ale ani jim neublížovaly. Několik opičích matek se vůči mláďatům chovalo agresivně, mláďata fyzicky napadaly (např. jim ukously kus packy, mřštily s nimi o zem) nebo je usmrtily (Blum, 2002).

### Rehabilitace opic po izolaci

Do výzkumů byly zařazeny opičky, které žily po nějakou dobu v izolaci. Poté byly umístěny do klece s mladšími „opičími terapeuty“ (nikoli do stmelené opičí skupiny s běžnou sociální hierarchií nebo mezi vrstevníky). Opice se skrze pozorování a napodobování mladších opic začaly na nové prostředí adaptovat a socializovat. Chování typické pro izolované opice (stereotypie, pasivita) sláblo, až vymizelo. Původně izolované opice se začaly zapojovat do společné hry a po čase se projevy výrazně nelíšily od opic, které izolaci neprožily (Harlow, Suomi, 1971; Novak, Harlow, 1975).

### Výzkum deprese

Izolace v běžném boxu chování opic zcela pozměnila, ale nepůsobila chování, které by připomínalo depresi. Tu se Harlowovi podařilo vyvolat až ve vertikálních komorách. Harlow do speciálních kontejnerů umístil opice, které již vztah s matkou navázaly. Opice se snažily vyšplhat po stranách zařízení, což ale vzhledem k jejich zesíklení nebylo možné. Po několika dnech svůj záměr vzdaly a zůstaly bezmocně ležet na dně. Harlow dosáhl předpokládaného cíle, všechny opice bez ohledu na jejich stáří (věk mezi 3 měsíci a 3 roky) nebo temperament prožívaly stav úplné bezmoci. Již po měsíci izolace byl patrný nástup psychopatologického procesu (Suomi, Harlow, 1969).



Harlowova vertikální komora. K dalším výzkumům Harlow použil tzv. vertikální komoru.

Zařízení nazýval „jáma zoufalství“ a „studnice osamění“. Kolegové ho ale odradili, aby bylo emoce vyvolávající názvy užíval pro zařízení oficiálně. Zesíklené a klouzavé stěny komory činily lezení vzhůru nemožné, opice se po pár dnech přestaly snažit a apaticky se schoulily na dně u stěny. Harlow se domníval, že tak u opic namodeloval stav klinické deprese (Suomi, Harlow, 1969).

### Výzkum separace od vrstevnické skupiny

Pokud stejně staré opičky vyrůstaly spolu a potom došlo k jejich oddělení, projevil se tzv. **separační syndrom**. První den po rozdělení byly opičky neklidné a hyperaktivní, dlouze naříkaly. Druhý den zpasivněly, ztratily zájem o explorační okolí, nejevily obvyklý zájem o jídlo a pití. Chouly se do sebe, samy se objímaly a olizovaly, objevilo se stereotypní chování. Reakce byly stejně bez ohledu na to, o kolikátou separaci v pořadí šlo. Poté, co se opičky znovu vrátily do skupiny se chování rychle zlepšilo, jen jeden až dva dny přerušovalo více vzájemného objímání (Suomi et al., 1970). Mírným protestem, ale nikoli zoufalstvím jako mladší opičí mláďata, reagovaly dospívající, tři roky staré opice (Suomi, Harlow 1972).

Znodnocení a kritika Harlowovy teorie:	Harlowovy pokusy na zvířatech byly výrazně kritizovány kvůli kritickému zacházení se zvířaty. Harlow tvrdil, že výsledky mají větší význam než etické otázky výzkumu. Oponenti poukazovali na trvalost předváděných závěrů, které jen potvrdily, co bylo všeobecně známe z předchozích výzkumů a publikací, tedy to, že sociální izolace má devastující dopad na psychiku. Navíc u člověka je tak extrémní izolace, jaké byly vystaveny opice, v běžném životě velmi vzácná, a proto výsledky výzkumu nemají žádné široké využití a nevytváří utopení, kterým zvířata musela projít.
Přínosy teorie:	Harlow byl kritizován za sadistické sklony, otevřeně mluvil o své nelásce ke zvířatům a lhal si v příliš expresivních výrazech („znásilivovací držák“, „zabíjení opic“, „studnice zoufalství“) (Suomi et al., 2008). Harlow svým závěry přispěl k názoru o důležitosti emočně vřelého rodičovství (potřeba dotyku a společné hry). Rozšířenou praxí té doby byla autoritativní, olatizata a chladná výchova. John Watson (1928) napsal: „ <i>Děti neobjímají a nehlubě, nenechávejte je sedět na křesle. Když už musíte, polibte je jednou před spaním na čelo a ráno jim potřeste ruku</i> .“ Harlow se proti takovému doporučení ohradil větou: „ <i>Děti by sile potřásat rukou neměli, neváňejte ho místo toho objímají</i> .“ (Casperson, 2008) I díky Harlowovi změna zavála do kojeneckých ústavů, kde se součástí každodenní péče stal fyzický kontakt a sociální komunikace. Také v porodnicích se začalo významu dotyku a fyzického kontaktu věnovat více pozornosti. Harlow prokázal na svých pokusech biologický základ rané vztahové vazby a působení mateřského imprintingu i u opic.
	Vělemi působivě působila demonstrace významu matky jako bezpečné základny pro proces učení. Harlowovy pokusy na zvířatech přispěly k aktivizaci hnutí za práva zvířat a vedly ke zpřísnění pravidel zacházení se zvířaty v laboratořích.
	Harlow zdůraznil význam vztavnických vztahů a společné hry pro zdravý vývoj dítěte.

### Význam fyzického kontaktu

Význam doteku je nyní diskutován i v oblasti porodnictví. Po porodu někdy bývá nahé dítě položeno v poloze na břiše na matčina prsa nebo břicho „kůži na kůži“ (*skin to skin*). Určitá část odborníků se domnívá, že tento proces je fyziologicky i emočně výhodný pro obě strany a snaží se prosadit, aby se stal běžnou součástí porodnické praxe. Miminko v kontaktu s matkou bývá klidné, cítí tlukot matčina srdce. Interakce kůže na kůži se obvykle zakončuje prvním nakojením dítěte.