

# Sociální psychologie - Emoce

# Dotaz na minulou přednášku

Co je to kategorizace?

Co je to sociální stereotyp?

Jak vzniká soc. stereotyp?

# Role emocií v sociální komunikaci

Text: o emociích z Hewstone, Stroebe (2006, 211-221), autorem textu je Klaus Scherer

E= emoce

# Sociálnost – oční kontakt (vizika )

Dítě upřednostňuje lidské tváře (déle se na ně dívá), než jiné tvary či zamíchané tváře. (svět má lidskou tvář?)

Pohled člověka, pohled zvířete.

Zvláštnost lidských očí.

Pohybem očí a mimikou (vrozenou) začíná první aktivní komunikace.

Oči hrají významnou roli:

+ láska na první pohled + dívání se do očí

+ ? studu (malé děti) a známého pohledu (před rodičem se dítě nestydí)

+ oční kontakt u PAS

# Role emocí v lidském životě

Člověk je nejemotivnějším tvorem planety .  
Mravenci a ještěrky nepláčou (srov. šimpanz).

Fňukají děti (či dospělí) příliš?

# Výzkum základních emocí

S. Tomkins v 60. letech přišel s (nijak novým) názorem, že existuje omezený počet základních E.

**Základní E** = vrozený nervově-motorický program.

Tento program by měl určovat výraz tváře, modulovat hlas a vést ke změnám na fyziologické úrovni i v motorické činnosti. Tyto základní E by měly:

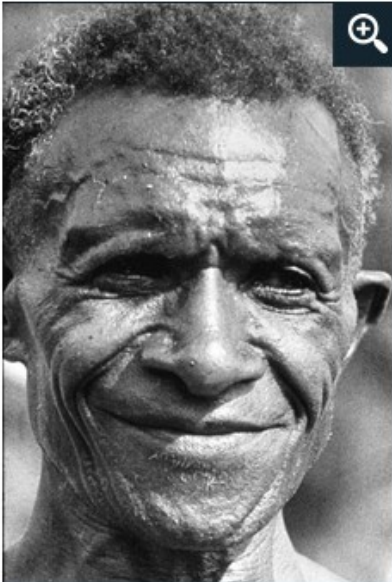
- být rozpoznatelné ve všech kulturách;
- mít podobné motorické vzorce;
- mít ve všech jazycích svoje názvy.

# Výzkum základních emocí

Výzkumy výrazů tváře P. Ekmana (1972) a C. Izardové (1971) a zvukových (tj. **paraverbálních**) projevů (Scherer et al., 1996) tento předpoklad potvrdily. (60 % přesnost: všechny emoce a u všech skupin).

Ekman – Papua-Nová Guinea (1967)

# Ekman & Izardová (1972)

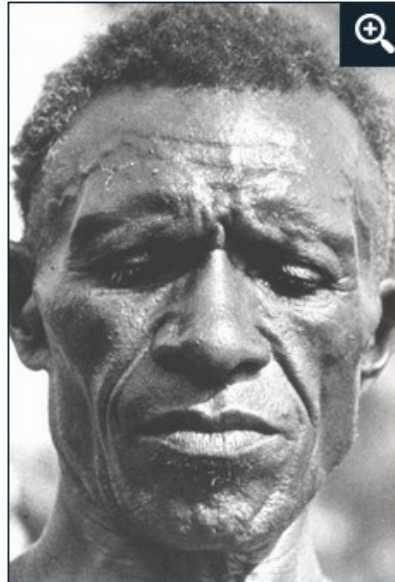


Anger

Sadness

Disgust

Happiness

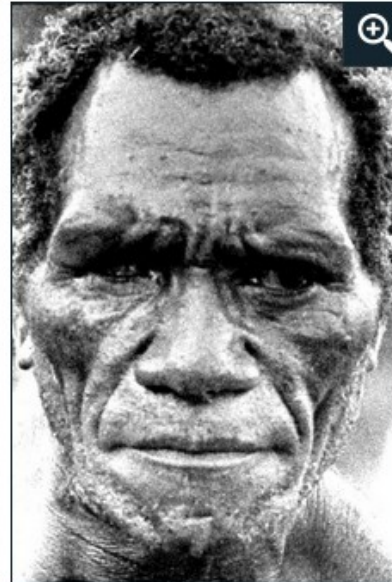


Anger

Sadness

Disgust

Happiness

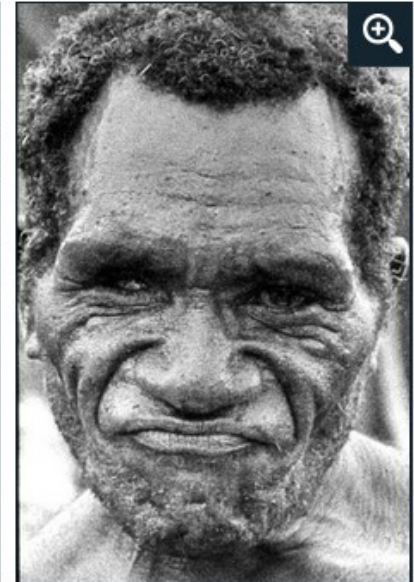


Anger

Sadness

Disgust

Happiness



Anger

Sadness

Disgust

Happiness



# Ekman & Izardová (1972)



## Paul Ekman's 6 Basic Emotions



Anger



Disgust



Fear



Happiness



Sadness



Surprise



**Carroll Izard:** distinct emotions appear within the first months of life

---

- Paul Ekman:

<https://www.youtube.com/watch?v=pVp5pGSwZkg>

- Video: Máme všichni ty samé základní emoce? <http://www.youtube.com/watch?v=jjDhyfxyJCg>

# V hlavě (2015) – *Inside out*



<https://www.youtube.com/watch?v=1TB2PocToHQ>

# Vznik základních emocí

Už Darwin (1872; *Výraz emocí u člověka a u zvířat*) spekuluje o původně vnějších v průběhu evoluce zvnitřněných „účelových zvycích“ (srov. výraz pro znechucení a jeho evoluce; srov. smích).

Takové programy pravděpodobně vznikají právě cestou zvnitřnění („somatizace“) původně vnějšího chování.

Jiné příklady zvnitřnění: vzpřímené držení těla, adaptace ruky na výrobu kamenných nástrojů... (nápadně to připomíná východiska L.S.

Vygotského teorie o původu psychických funkcí z původně sociálních funkcí).

**Septum pellucidum**

A thin sheet of nervous tissue connects the fornix to the corpus callosum.

**Column of fornix**

**Mamillary body**

This tiny nucleus acts as a relay station, transmitting information to and from the fornix and thalamus.

**Olfactory bulbs**

The connection of these structures with the limbic system helps explain why the sense of smell evokes long-forgotten memories and emotions.

**Amygdala**

This structure influences behavior and activities so that they are appropriate for meeting the body's internal needs. These include feeding, sexual interest, and emotional reactions such as anger.

**Parahippocampal gyrus**

With other structures, this area helps modify the expression of emotions such as rage and fright.

**Cingulate gyrus**

This area, together with the parahippocampal gyrus and the olfactory bulbs, comprises the limbic cortex, which modifies behavior and emotions.

**Fornix**

The fornix is a pathway of nerve fibers that transmits information from the hippocampus and other limbic areas to the mamillary body.

**Midbrain**

The limbic areas influence physical activity via the basal ganglia, the large clusters of nerve cell bodies below the cortex. Limbic midbrain areas also connect to the cortex and the thalamus.

**Pons**

**Hippocampus**

This curved band of gray matter is involved with learning and memory, the recognition of novelty, and the recollection of spatial relationships.

# 1. Funkce základních emocí

Nejdůležitější funkce E pro jedince spočívá v stanovení základních hodnot života (libost – nelibost ad.).

Evoluce: z plazího *arousalu*, asi skrze čichové funkce paleosavců (vznik limbického systému: funkce, složení).

Bez E je život velmi nebezpečný.

Nicméně tato primární funkce není tolik důležitá pro sociální psychologii.

ALE: ***feeling rules*** v různých kulturách a různých dobách (středověk a rozkoš...).



## 2. Funkce základních emocí

E slouží **komunikaci** – je to adaptace na život ve skupině.

E tedy nejsou jen výrazem *vnitřního nastavení* člověka, slouží také jako komunikační nástroj - srov. chování osob na bowlingu (Kraut & Johnston, 1979). + úsměv ve společnosti (ALE: při textování).

**Základní E slouží jako znaky v soc. komunikaci.**

Se znakem lze manipulovat (resp. ho užívat, komunikovat s ním).

Pokud má cokoli fungovat jako znak, musí to být odlišitelné od jiných znaků (proto by měli základním E rozumět všichni lidé planety; srov. výzkumy Ekmana a Izardové, 1971).



### 3. Motivační funkce



**i LOVE this stick!!!**

# 3. Funkce základních emocí

- **Motivační funkce**
- Dopaminergní odměňovací dráha a její ovlivnitelnost různými léky (deprese) a alkaloidy (závislost, pohl. vzrušení).
- Milner (1954): krysy a *ncl. accumbens*
- E a jejich očekávání nás motivuje k různým činnostem, postojům atd.
- Při aktivitách souvisejících s pozitivním výsledkem se nám aktivuje L frontální kůra (Kringebach et al., 2003).

# Využití E



# Komunikativní funkce základních emocí

1. Využití ve společenském styku (*display rules* = pravidla projevu E platná pro danou kulturu).  
Pravidla projevu E = „podoby potlačování, zmírňování, maskování či nahrazení spontánních projevů jinými.“  
(s. 217)  
Veškerá sociální komunikace podléhá těmto pravidlům projevu, ač porušování není ničím vzácným (např. chování hlavy státu, učitele, cestujícího vlakem).  
Např. u nás „muži nepláčou“ – muži reagují více agresivně, ženy více submisivně v situacích zahanbení.

Neustále krotíme svoje E např. s přáteli (rozbitý talíř).  
Česká verze: „Metro face“ vs. Američané.

# Differences in emotional experience

## Culturally specific emotions:

- Ifaluk tribe (Micronesia):
- Emotions as a tool for stability of social hierarchy



# Differences in emotional experience

## Culturally specific emotions:

Ifaluk: 3 specific emotions

**Fago:** compassion/love/sadness

- When a friend dies, emotional state in the presence of someone who is admired
  - A measure of maturity
  - Children are selfish, don't care about others, they have no *fago*

**Song:** justifiable anger

- Displays of anger are normally not accepted
- You can show *song* if someone behaves in socially inappropriate way
- The higher social status of a person showing *song*, the more shameful the behavior is

# Differences in emotional experience

## Culturally specific emotions:

2 expressions for fear:

1. **Rus:** from specific events (snake)
2. **Metagu:** abstract fear from *song* (anxiety from social exclusion)





# Funkce základních emocí

## 2. Využití v praxi, v práci:

- „emocionální profese“: předstírají, resp. vytvářejí emoční atmosféru, což je vyčerpávající (rizikem je **syndrom vyhoření**). Profese: letušky a další... ?
- vyjednávání – např. v partnerství
- lhaní
- podvod (cílené ovlivňování E druhých: získání důvěry, lásky, soucitu, viny, strachu...)

# Understanding Attachment Theory

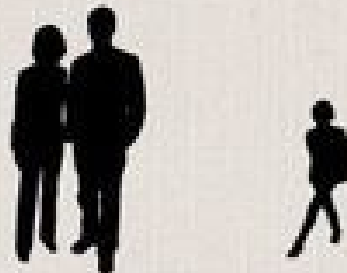
{ <http://kidscooperate.com> }

## Secure



Uses caregiver as a secure base for exploration. Shows appropriate distress when the caregiver leaves, is comforted on return, returning to exploration. May be comforted by the stranger but shows clear preference for the caregiver.

## Ambivalent



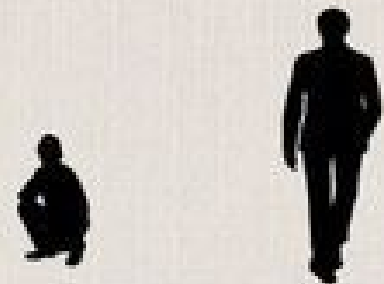
Does not use the caregiver as a secure base for exploration, protesting before the caregiver leaves. Upset about the caregiver leaving and slow to warm on return. Expressed concern about the caregiver's location, seeking contact but resisting angrily when it is achieved. Not easily calmed by stranger. In this relationship, the child always feels anxious because the caregiver's availability is never consistent.

## Avoidant



Little emotional sharing in play, few signs of emotion when the caregiver leaves or returns. Showing low affect when offered affection. Treats strangers similarly to caregivers. The child may express lack of attachment and low self-esteem by acting out.

## Disorganized



Lack of attachment can be expressed by disorganized emotional behavior such as approaching the caregiver but with the back turned.

# Emoce a citová vazba

M. Ainsworthová zkoumala citovou vazbu a odlišila jistou a 2 nejisté vazby. Ovšem to je stále jakási vazba. Bowlby a Spitz zkoumali děti, které byli citově a sociálně deprivované více než 6 měsíců v prvním roce života.

Bowlby: 12 ze 14 dětí klasifikovaných jako emočně oploštělých (*affectionless*) prožilo kompletní a dlouhodobou separaci od rodičů.

Spitz mluvil o **hospitalismu**.

# Diskuze