

# **Výtvarná tvorba u lidí s postižením v ústavní péči**

Bc. et Bc. Lucie Hájková

# Výtvarná tvorba u lidí s postižením v ústavní péči

- Definice problému (jev):
- V ústavní péči pobývají lidé často delší dobu, mnozí v ní žijí i trvale. Tato zařízení často nabízejí výtvarné a rukodělné kroužky nebo aktivity. Mnohé z nich jsou však bezobsažné, stereotypní a omezené. Přitom lidé pobývající v ústavech zoufale potřebují smysluplně trávit volný čas a mnozí inklinují právě k výtvarným činnostem, které jsou zde přitom často degradovány na rukodělky a kreslení pastelkami.
- Výsledné produkty tak nemají šanci stát se plnohodnotnými uměleckými díly, kterými by přitom být mohly, kdyby se jejich autorům dostalo odborného vedení, materiálu, času a pomoci při následné adjustaci a prezentaci děl.

# Výtvarná tvorba u lidí s postižením v ústavní péči

- Cílová skupina:

Klienti ústavní péče, bez ohledu na typ postižení nebo znevýhodnění.



Klienti Domova pro osoby zdravotně postižené Srdce v domě, Klentnice, 2014.

# Výtvarná tvorba u lidí s postižením v ústavní péči

## Doposud užívaná řešení:

### Dobrá praxe:

- nové techniky
- nové materiály
- odborné vedení
- individuální přístup
- zaměření na kreativitu a invenci
- prezentace práce, spolupráce s veřejností
- neotřelá témata (dějiny umění, aktuální dění, komunita a životní okolí)
- hodnotné výstupy

### Špatná praxe:

- mechaničnost, uniformita
- stále stejný materiál a techniky
- používání šablon, vzorů a trvání na stejnosti
- banální témata a jejich opakování
- žádná prezentace
- výrobky prakticky nemají uměleckou hodnotu
- často povinná účast na programu (nechuť, nulová motivace)

# Výtvarná tvorba u lidí s postižením v ústavní péči

Návrh nových řešení (vlastní, inovace):

- vytvoření ateliéru (prostor přímo vyhrazený a přizpůsobený výtvarné činnosti)
- vhodná výbava (kvalitní a různorodý materiál)
- profesionální vedení (odborník, možná spolupráce se studenty, dobrovolníky, umělci..)
- vhodná náplň činnosti: adekvátní, ale různorodé techniky, práce s různými materiály a médii, vzhled a inspirace obeznámením s dějinami umění, individuální a prokreativní přístup
- motivace klientů ke spolupráci (exkluzivita, příjemné prostředí, smysluplnost)
- spolupráce s veřejností a institucemi (galerie, umělecká sdružení...)
- udržování vysoké úrovně výsledků práce
- vhodná prezentace děl veřejnosti (adjustace, instalace výstavy v profesionálním prostoru, vernisáž, animace a komentované prolídky)

# Výtvarná tvorba u lidí s postižením v ústavní péči

Přínos pro cílovou skupinu:

- smysluplnost trávení volného času
- sociální kontakt
- kognitivní i motorický rozvoj/procvičování
- abreakce
- prožití úspěchu
- bezbariérovost
- možnost intervence, diagnostiky
- změna postoje společnosti k cílové skupině a jejím schopnostem, etablování *disability artu* ve společnosti

Klienti s  
těžkým  
mentálním  
postižením z  
ústavu Nové  
zámky, 2013.





Klienti z diagnostického ústavu pro mládež Brno, 2016.





Obyvatelé domova  
důchodců Brno,  
Podpěrova, 2013.



Vernisáž výstavy Creative help v Domě pánů z Kunštátu, 2013.

# Pozvánka na výstavu Na tělo, 2017.



Kulturní výchovné středisko PáF MU  
Katedra výtvarné výchovy UJEP



*Nашe tělo je  
moment situace,  
ve které jsme,  
není to věc.*

Jan Průcha

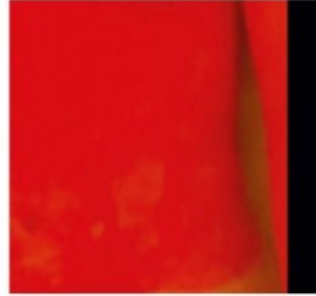
Otevřeno 02.-11. 10.-18 hodin



www.udum-umeni.cz

kurátor Petr Kamenický  
koncepte výstavy Hana Stehliková Babyrádová  
úvodní slovo Olga Badalčiková

Výstavní projekt byl podpořen grantem speciálního výzkumu na PáF MU (MARE/177/2016)



Luisa Čeverová  
Kateřina Dvořáková  
Diana Elfmarková  
Vladimír Havlík  
Ester Hotová  
Adam Hubocký  
Veronika Chudáčková  
Martina Janečková  
Petr Kamenický  
Miriam Komorová  
Balbína Králová  
Anna Martinková  
(c) merry  
Kateřina Mková  
Hana Novotná  
Hana Stehliková Babyrádová  
Marie Tomanová

Instalace Po hmotu - klienti Psychiatrické nemocnice Brno-Černovice,  
klienti Diagnostického ústavu pro mládež, Brno, Veseláská  
a studenti a studentky KVV PáF MU

objekt  
fotografie  
videoinstalace  
koncept

Volbera  
násle  
činnost  
připouštějí  
disponibilit  
třím.

Jan Průcha



# na tělo



# Zdroje ilustrací:

- fotoarchiv autorky
- [http://www.ped.muni.cz/kvv/pict/content\\_cz/main/ver017.jpg](http://www.ped.muni.cz/kvv/pict/content_cz/main/ver017.jpg)
- <http://www.ped.muni.cz/kvv/cz/akce/na-telo>