

OSOBNOST UČITELE MŠ

1. Co je to profese učitele MŠ
2. Realita profese učitele MŠ
3. Kompetence – klíčové, profesní
4. Stávání se učitelem
5. Kompetence k růstu (reflexe, sebereflexe)

1. Charakteristika profese

Jádrem profesionality je vědecké fundování činností, které „*je odborníky v dané oblasti sdíleno a rozvíjeno a dovoluje provádět nad těmito činnostmi reflexi, což znamená podrobovat je kritickému zkoumání a vyvozovat závěry pro vyšší kvality jednání.*“

Helus, 2008

Charakteristické znaky:

- Vysoká míra profesní autonomie v rozhodování spojená s odpovědností za výkon profese.
- Smysl pro službu veřejnosti, celoživotní angažovanost spojená s potřebou celoživotního profesního rozvoje a systematického vzdělávání.
- Soubor profesních, expertních znalostí a dovedností, které se výrazně odlišují od laika (**kompetence**).
- Učitel – profesionál je schopen systematické reflexe, **sebereflexe** a zdokonalování vlastní činnosti.

Profesiogram učitele mateřské školy



Profesní role učitele

Socializační a kultivační

Učitel zosobňuje model hodnot naší společnosti

Angažovaná osobnost

Učitel má společenský závazek, který je spojován s jeho vystupováním na veřejnosti

Diagnostická a evaluační

Učitel diagnostikuje potřeby, zájmy, zvláštnosti

Projektant

Učitel na základě diagnostiky plánuje diferencované vzdělávání

Facilitátor

Učitel je průvodcem, vytváří optimální podmínky pro spontánní i řízené učení

Konzultant

Učitel dokáže artikulovat cíle a postupy, které využívá pro rozvoj dětí, naslouchá a komunikuje s odborníky

Administrátor

Učitel vede povinnou dokumentaci (formálně i obsahově)

2. Realita profese učitele MŠ

KVALIFIKACE

- Zákon č. 563/2004 Sb. o pedagogických pracovnících

KVALITA (profesionalitu)

- Modely kompetencí (např. Syslová, 2013; Vašutová, 2001)
- Požadavky vyplývající z RVP PV

ZÁKONNÉ NORMY

- Zákon č. 563/2005 Sb.
- RVP PV
- Vyhláška č. 263/2007 Sb. pracovní řád pro zaměstnance škol...
- Vyhláška č. 317/2005 Sb. o DVPP...

MATEŘSKÁ ŠKOLA

- Školní vzdělávací program
 - zásady pro realizaci TVP
- Pracovní náplň
- Směrnice – platový předpis
- Kompetenční model

PRACOVNÍ DOBA a PRACOVNÍ NÁPLŇ

31 hodin -přímá práce u dětí

9 hodin – nepřímá práce:

- Plánování
- Příprava pomůcek
- Vedení dokumentace (TK, záznamy o dětech, hodnocení...)
- Další vzdělávání, samostudium
- Účast na ped. a provoz. radách
- Organizační záležitosti třídy – výzdoba, spolupráce s kolegyní...
- Spolupráce s rodiči – schůzky, hovorové hodiny....
- Specifické úkoly – vyplývají z náplně práce (BOZP, Inventarizace, knihovna, výzdoba školy....)

3. Kompetence

- Klíčové (k učení, komunikativní, k řešení problémů, sociální a osobnostní, občanské a činnostní)
- +
• Profesní ????????

= celoživotní učení (vzdělávání)

Klíčové kompetence

= jedinečná schopnost člověka úspěšně jednat a dále rozvíjet svůj potenciál na základě integrovaného souboru vlastních zdrojů, a to v konkrétním kontextu různých úkolů a životních situací

(Veteška, Tureckiová, 2008)

Profesní kompetence

= komplexní způsobilosti k úspěšnému vykonávání profese, která zahrnuje znalosti, dovednosti, postoje, hodnoty a osobnostní charakteristiky

(Spilková, 1996)

Jaký vnímáte rozdíl mezi klíčovými a profesními kompetencemi? Pokuste se vymezit rozdíly na konkrétních příkladech.

Je nutné, aby měla učitelka MŠ rozvinuté oba typy kompetencí?

DŘÍVE:

Úkolem učitelky bylo zprostředkovat dětem to, co pro ně bylo detailně naplánováno „shora“. Učitelka se dostává do role vykonavatele shora daných předpisů, norem, vzdělávacích obsahů.

(11 metodik)

NYNÍ:

Učitelka se dostává do role „tvůrce“. Je tvůrcem nejen na úrovni třídy, ale i na úrovni celé školy. Ruku v ruce s takovou příležitostí jde samozřejmě i vysoká míra odpovědnosti každého z učitelů. Cílem vzdělávání nejsou primárně vědomosti (učivo), ale kompetence dětí. Má-li vést učitelka děti k osvojování si kompetencí, pak musí „ustoupit do pozadí“ a přenechat maximum aktivity dětem. Dostává se tak do role konzultanta, partnera, průvodce dítěte v jeho učení.

Povinnosti učitele

- analyzuje věkové a individuální potřeby dětí a v rozsahu těchto potřeb zajišťuje profesionální péči o děti, jejich výchovu i vzdělávání;
- realizuje individuální i skupinové vzdělávací činnosti směřující cílevědomě k rozvoji dětí, rozšiřování jejich kompetencí (schopností, dovedností, poznatků, postojů);
- samostatně projektuje výchovné a vzdělávací činnosti, provádí je, hledá vhodné strategie a metody pro individualizované vzdělávání dětí;
- využívá oborové metodiky a uplatňuje didaktické prvky odpovídající věku a individualitě dětí;
- projektuje (plánuje) a provádí individuální výchovně vzdělávací činnosti s dětmi se speciálními vzdělávacími potřebami;
- provádí evaluační činnosti – sleduje a posuzuje účinnost vzdělávacího programu, kontroluje a hodnotí výsledky své práce, monitoruje, kontroluje a hodnotí podmínky vzdělávání;
- provádí pedagogickou diagnostiku, sleduje a hodnotí individuální pokroky dětí v jejich rozvoji a učení, výsledky evaluace samostatně uplatňuje v projektování (plánování) i v procesu vzdělávání;
- odborně vede další zaměstnance mateřské školy, kteří se podílejí na péči, výchově a vzdělávání dětí s přiznanými podpůrnými opatřeními;
- provádí poradenské činnosti pro rodiče ve věcech výchovy a vzdělávání jejich dětí v rozsahu odpovídajícím pedagogickým kompetencím učitele a možnostem mateřské školy;
- analyzuje vlastní vzdělávací potřeby a naplňuje je sebevzdělávacími činnostmi;
- eviduje názory, přání a potřeby partnerů ve vzdělávání (rodičů, spolupracovníků, základní školy, obce) a na získané podněty reaguje.

RVP PV

Učitel má vést vzdělávání tak, aby:

- se děti cítily v pohodě (po stránce fyzické, psychické i sociální);
- se děti rozvíjely v souladu se svými schopnostmi a možnostmi a současně byl podněcován jejich individuální rozvoj;
- děti měly dostatek podnětů k učení a radost z něho;
- bylo posilováno sebevědomí dětí a jejich důvěra ve vlastní schopnosti;
- děti měly možnost vytvářet a rozvíjet vzájemné vztahy a cítit se ve skupině bezpečně;
- byl dostatečně podporován a stimulován rozvoj jejich řeči a jazyka;
- se děti seznamovaly se vším, co je pro jejich život a každodenní činnosti důležité;
- děti mohly pochopit, že mohou prostřednictvím vlastních aktivit ovlivňovat své okolí;
- děti obdržely speciální podporu a pomoc, pokud ji dlouhodobě či aktuálně potřebují.

RVP PV

Ve vztahu k rodičům má učitel:

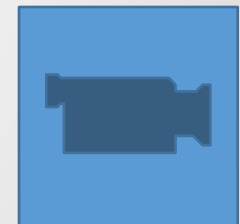
- usiluje o vytváření partnerských vztahů mezi školou a rodiči;
- umožňuje rodičům přístup za svým dítětem do třídy a účastnit se jeho činností;
- umožňuje rodičům účastnit se na tvorbě programu školy i na jeho hodnocení;
- umožňuje rodičům aktivně se podílet na adaptačním procesu;
- vede s rodiči dítěte průběžný dialog o dítěti, jeho prospívání, rozvoji a učení (pravidelná individuální konzultační činnost, práce s portfoliem dítěte, aj.).

Jaké dovednosti bude učitel potřebovat pro naplnění těchto požadavků?

Modely kompetencí

- Profesní kompetence (Vašutová, 2001)
- Kompetentní učitel pro 21. století
- Rámec profesních kvalit učitele MŠ

Kompetentní učitel pro 21. století



Nástroj Rámec profesních kvalit učitele MŠ

Vznik nástroje:

- modifikace nástroje Rámec profesních kvalit učitele určeného učitelům základních a středních škol. Ten byl vypracován v rámci národního projektu MŠMT Cesta ke kvalitě, jehož cílem bylo vytvořit podpůrné materiály pro autoevaluaci škol. Východiskem tvorby nástroje Rámec profesních kvalit učitele byl ***Podkladový materiál pro tvorbu standardu kvality profese učitele.***

Rámec profesních kvalit učitele MŠ

Nástroj

- je komplexně pojatý a určený především pro dlouhodobé sebehodnocení (učitelem) a hodnocení kvality učitele (ředitelem),
- charakterizuje vynikajícího učitele, ke kterému se má směřovat,
- vychází z profesních činností, které učitel vykonává a ve kterých se projevují jeho kvality.

Rámec profesních kvalit učitele MŠ

Profesní činnosti:

- Plánování vzdělávání
- Prostředí pro učení
- Procesy učení
- Hodnocení práce dětí
- Reflexe vzdělávání
- Rozvoj školy a spolupráce s kolegy
- Spolupráce s rodiči a širší veřejností
- Profesní rozvoj učitele

Rámec profesních kvalit učitele MŠ

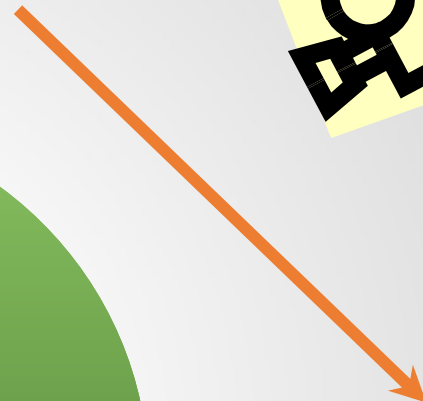
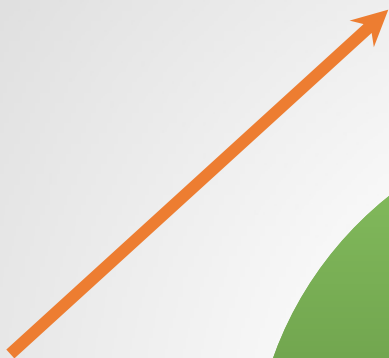
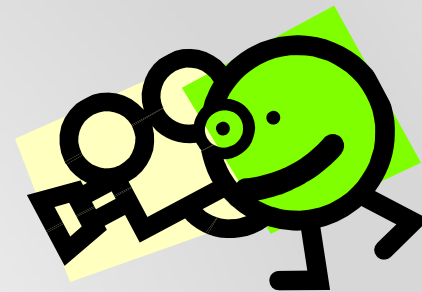
Munipress [<https://munispace.muni.cz/book?id=551>](https://munispace.muni.cz/book?id=551)

SKUPINOVÁ PRÁCE

Popište, jak ve fakultních mateřských školách realizují učitelky některé z uvedených dovedností v indikátorech Rámce profesních kvalit učitele.

4. Stávání se učitelem (student jako „učící se“)

Zkušenost



Aktivní experimentování

Reflektování

Přemýšlení – nové podněty – učení se

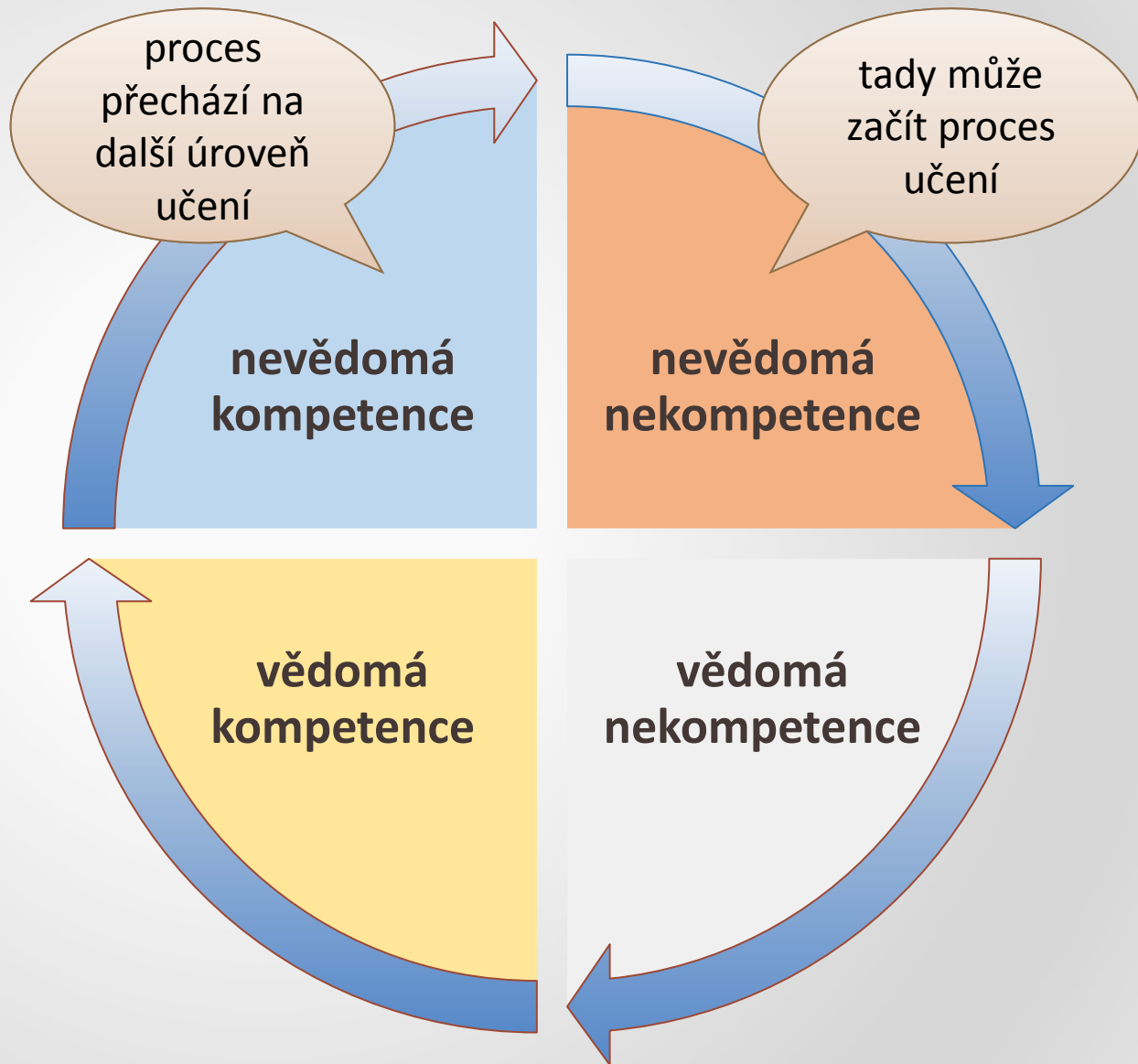
Proces učení se – rozvoj kompetencí

◆ **nevědomá nekompetence** = nízká úroveň provádění, žádná diferenciacce nebo porozumění

◆ **vědomá nekompetence** = nízká úroveň provádění, rozpoznání (uvědomování si) nedostatků, klopýtnutí nebo slabých stránek

◆ **vědomá kompetence** = zlepšená úroveň provádění, vědomé, řízené chování, často vydařené, vyžadující úsilí

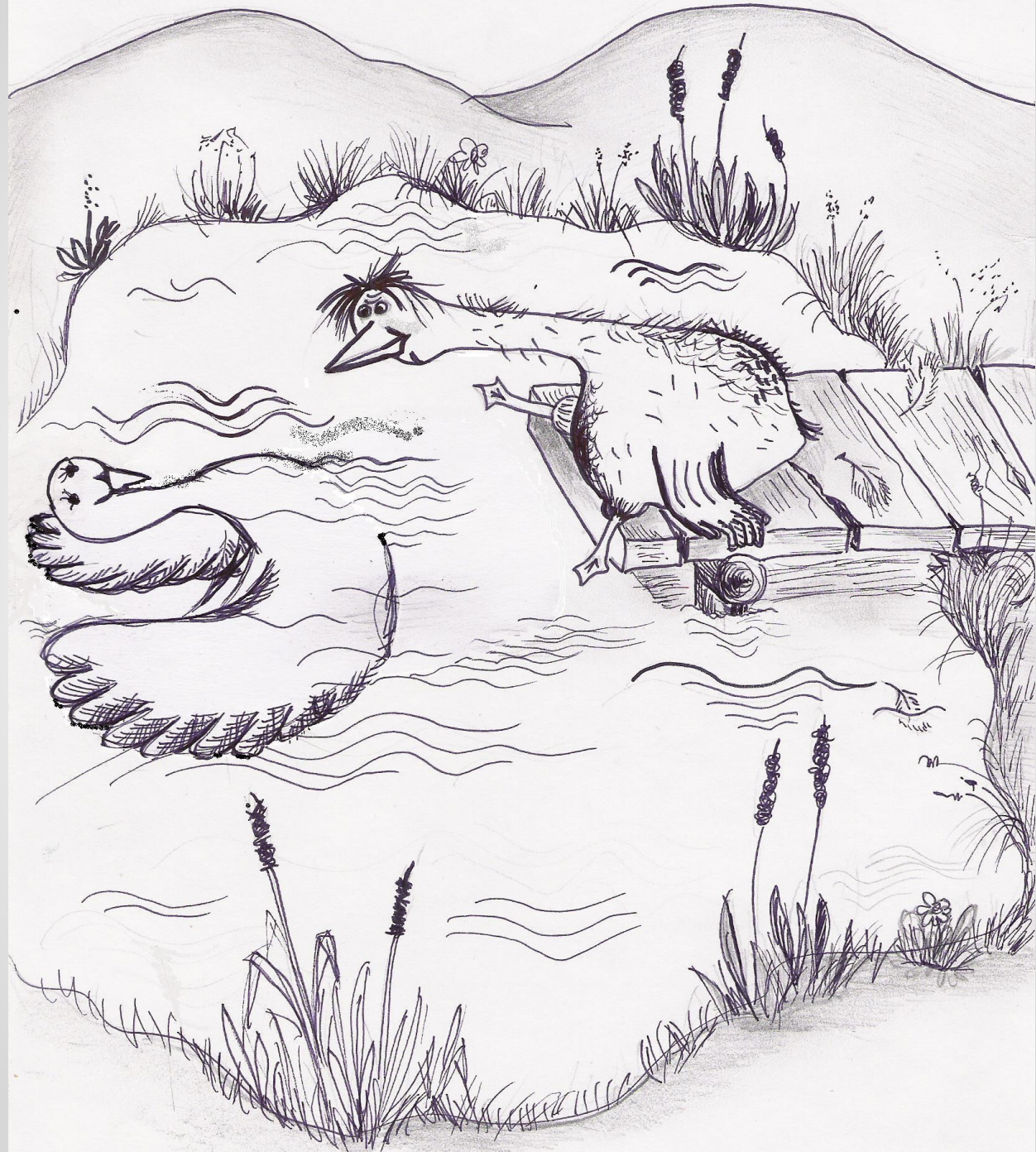
◆ **nevědomá kompetence** = vysoká úroveň provádění, přirozené, integrované, automatické chování, nevyžadující úsilí



5. Kompetence k růstu - sebereflexe

- Sebereflexe dává možnost podívat se na sebe vlastníma očima s vědomím všech problémů a vlivů, které vnější pozorovatel nemusí ani postihnout.
- Sebereflexe umožňuje ujasnit si vlastní postupy ve vztahu k výsledkům vzdělávání, uvědomovat si svoje specifika = to vše s vědomím možností v řešení problémových oblastí, ale také posunů ve vlastní práci

Sebereflexe by neměla ustrnout v sebeobhajování zjištěného stavu, ale měla by vždy ukazovat cestu řešení problémů.



Sebereflexe

- Neuvědomělá (spontánní)
- Záměrná

Fáze sebereflexe

- 1. fáze – **startovací**: vychází ze zájmu učitele či jeho motivace k reflexi vlastní práce.
- 2. fáze – **shromažďovací**: zaměření na detaily své práce, posouzení její efektivity.
- 3. fáze – **interpretační**: v této fázi jde o vyvození závěrů ze zjištěných informací.
- 4. fáze – **projektovací**: plánování další pedagogické činnosti na základě výsledků sebereflexe.

Význam sebereflexe

- zabraňuje ve stereotypnosti práce
- umožňuje učitelům ověřovat nové metody
- naučit se předvídat možné důsledky
- přispívá k neformálnímu a systematickému sebevzdělávání
- stimuluje profesní růst učitele

When a flower doesn't bloom,
you fix the environment in which
it grows, not the flower.

Alexander Den Heijer



Co ovlivňuje úroveň sebereflexe

- ochota jedince zabývat se sám sebou
- ochota a připravenost ke korekci vlastních postojů
- osvojení si seberefektivních technik
- charakter sebepojetí
- úroveň ideálního „já“
- dostatečné množství a charakter podnětů k sebereflexi

NÁSTROJE:

- Sebereflektivní deník
- Sebereflektivní rozhovor
- Videonahrávky
- Evaluační dotazník (formulář)

Dokladové/studentické/profesní portfolio

Co by mělo obsahovat a jak by měli studenti pracovat s portfoliem, aby se rozvíjela kompetence k růstu.