

GEOGRAFIE VÝROBNÍ SFÉRY

PŘEDNÁŠKA IV
ZEMĚDĚLSTVÍ V ČR

Ondřej KREJČÍ

TRANSFORMACE ČESKÉHO ZEMĚDĚLSTVÍ



Před rokem 89 zemědělskou výrobu obstarávala jednotná zemědělská družstva (67 %), a státní statky (30 %).

Kolektivizace x znárodnění

Počet JZD se postupným procesem koncentrace a kooperace, postupně snížil z původních 12 560 v roce 1959 (o průměrné výměře 353 ha zem. půdy) na 1 657 v roce 1989 (o průměrné výměře 2 563 ha zem. půdy)

Proč?

R. 1989: socialistický sektor tvořil 98,7% podílu na veškeré zemědělské půdě

V roce 1948 pracovalo v zemědělství 2 222 tis. stálých pracovníků, v roce 1989 jen 902 tisíc

V průběhu 80. let se rychle vyvíjela i tzv. přidružená výroba JZD (významně ovlivňovala finanční výsledky podniků a ekonomické zabezpečení reprodukčního procesu)

– ovlivnění zaměstnanosti

Index	1960	1970	1975	1980	1989
Počet JZD	8 133	4 298	1 825	1 084	1 024
Prům. výměra zem. půdy v ha	355	580	1 824	2 421	2 563
Počet státních statků	270	247	174	136	174
Prům. výměra zem. půdy v ha	3 193	4 316	6 126	7 346	6 259

PŘECHOD NA TRŽNÍ EKONOMIKU

Zemědělství muselo reagovat na situaci a podmínky rozvíjejícího se domácího i zahraničního trhu

Problémy především v oblasti

Vysokých nákladů,

Nedostatečného plnění požadavku na předstih rostlinné výroby (zejména ve výrobě krmiv),

podíl živočišné výroby na celkové zemědělské produkci se rychle zvyšoval, maxima pak dosáhnul v roce 1980 – 58,1 %

Rostlinná výroba oproti živočišné snadněji inovovatelná

Technologického zaostávání (v porovnání s RVHP stále výkonné)

Problémy v kvalitě - problémy s poptávkou => prudký pokles hrubé zemědělské produkce

Přechodem na tržní ekonomiku změna

do roku 1991/92 - restituce

1992/93 - transformace zemědělských družstev

1994/95 - privatizace státního majetku

=> Liberalizace zemědělství, malé státní zásahy, zemědělství nekonkurenceschopné

- pokles stavů hospodářských zvířat, (skotu)
- snížení spotřeby průmyslových hnojiv
- pokles hektarových výnosů většiny zemědělských plodin
- snížení stavu pracovníků v zemědělství (až na polovinu)

PŘEDVSTUPNÍ OBDOBÍ

Situace se mění kolem roku 1998

Dořešení vývojových problémů českého zemědělství

Stabilizace agrárního sektoru

V souvislosti se vstupem do EU hlavní témata

regulace trhu a podpora příjmů, zavedení přímých plateb

environmentální opatření,

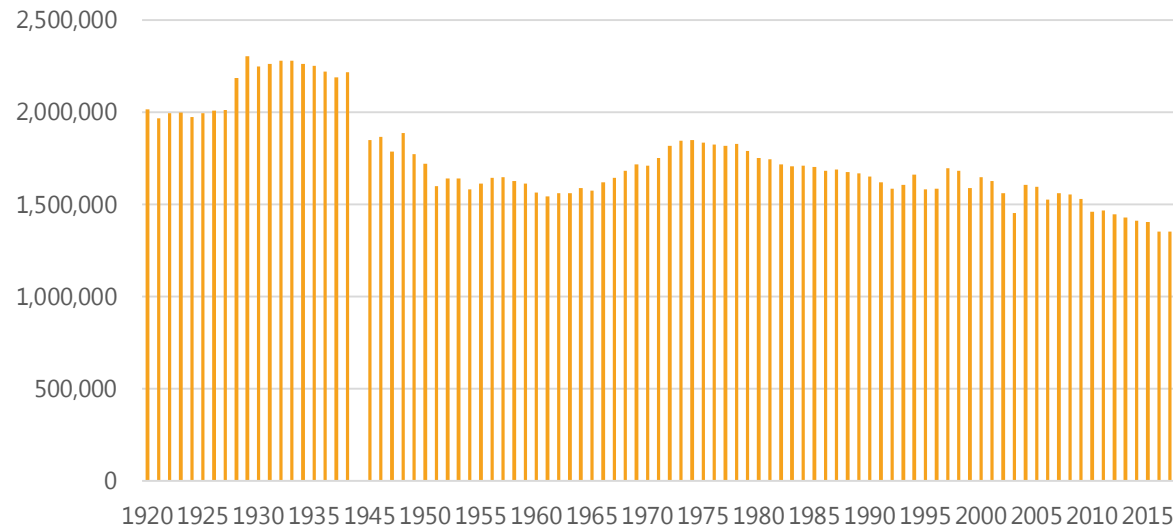
modernizace a transformace podniků

orientace na trh

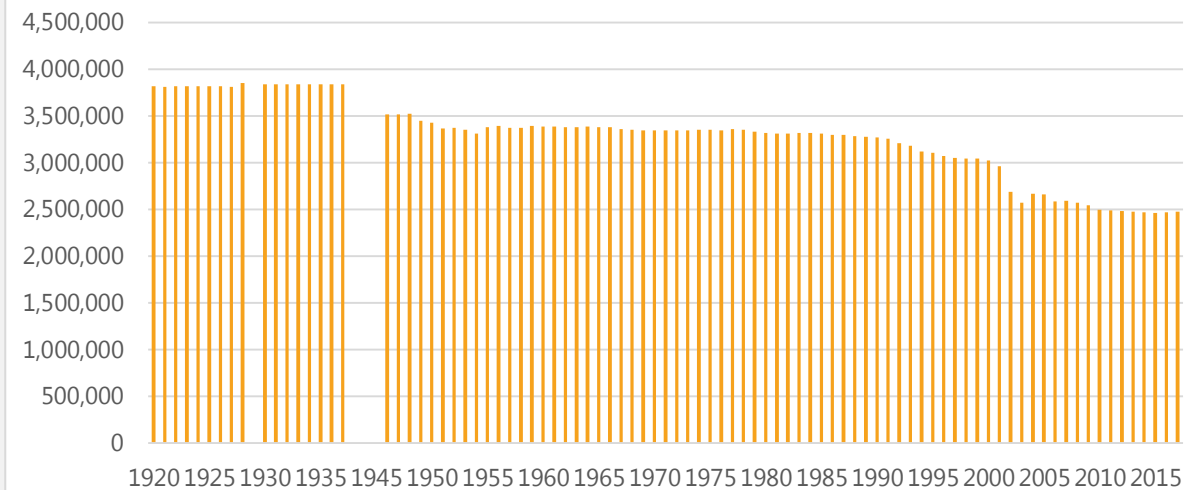
Založení Státního zemědělského intervenčního fondu (SZIF), r. 2001

HISTORICKÉ DATA

Obiloviny celkem v České republice v letech 1920-2017
Cereals total in the Czech republic in 1920-2017

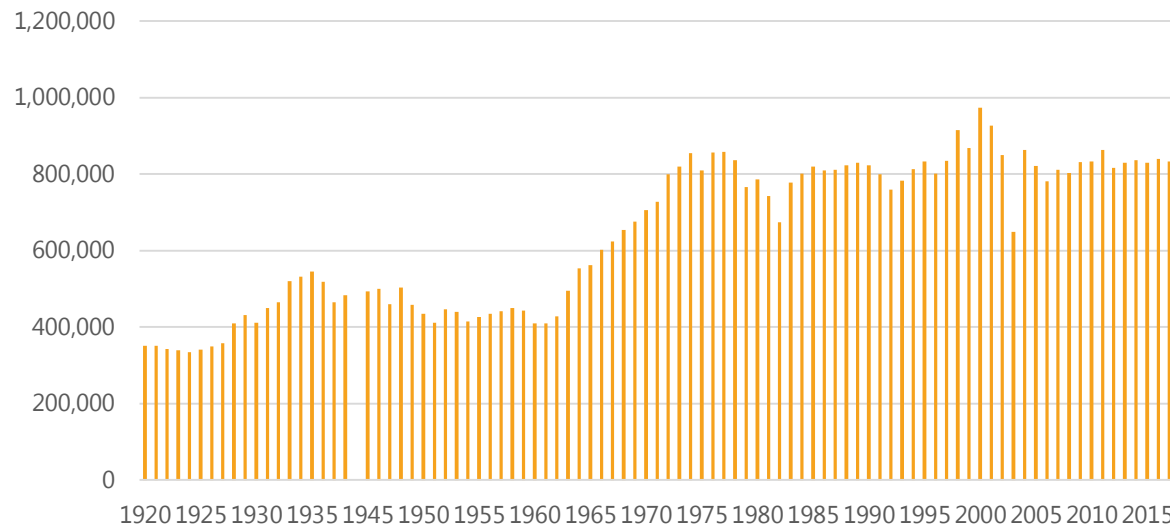


Osevní plocha celkem v České republice v letech 1920-2017
Sowing area total in the Czech republic in 1920-2017

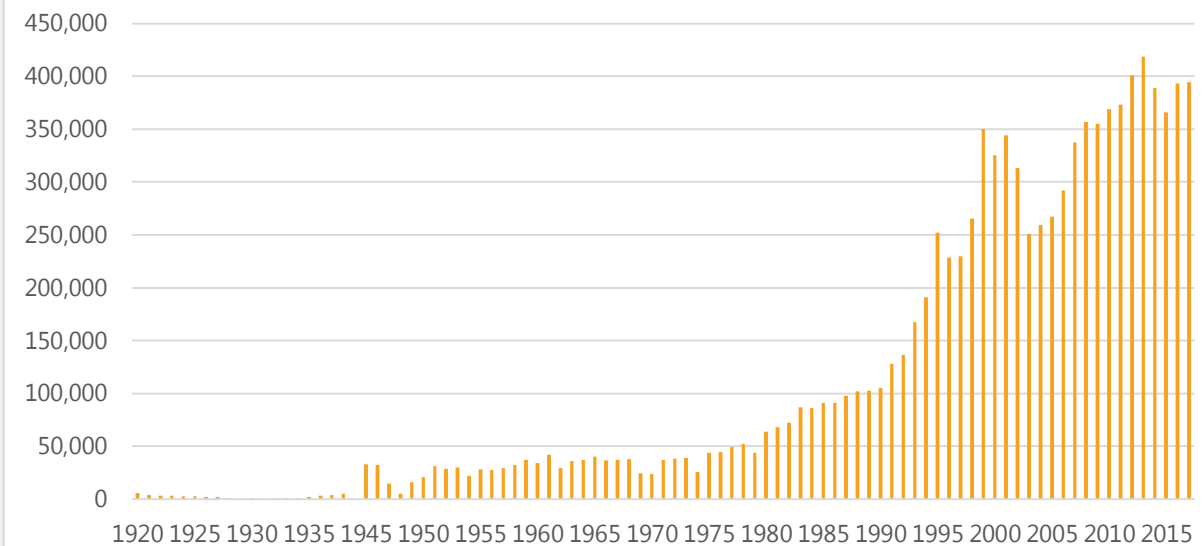


HISTORICKÉ DATA

Pšenice celkem v České republice v letech 1920-2017
Wheat in the Czech republic in 1920-2017



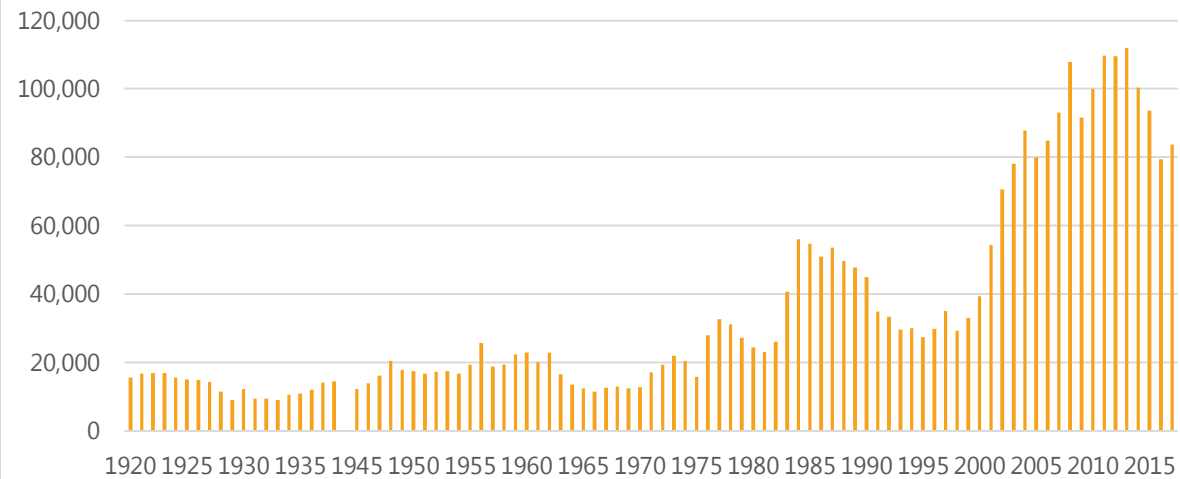
Řepka celkem v České republice v letech 1920-2017
Rape in the Czech republic in 1920-2017



HISTORICKÉ DATA

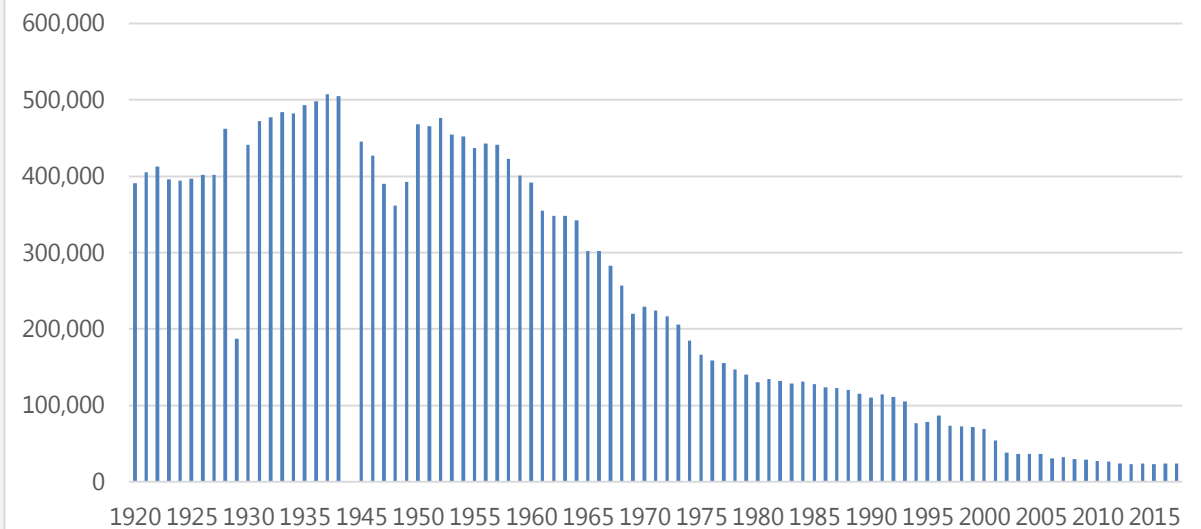
Kukuřice na zrno celkem v České republice v letech 1920-2017

Grain maize in the Czech republic in 1920-2017

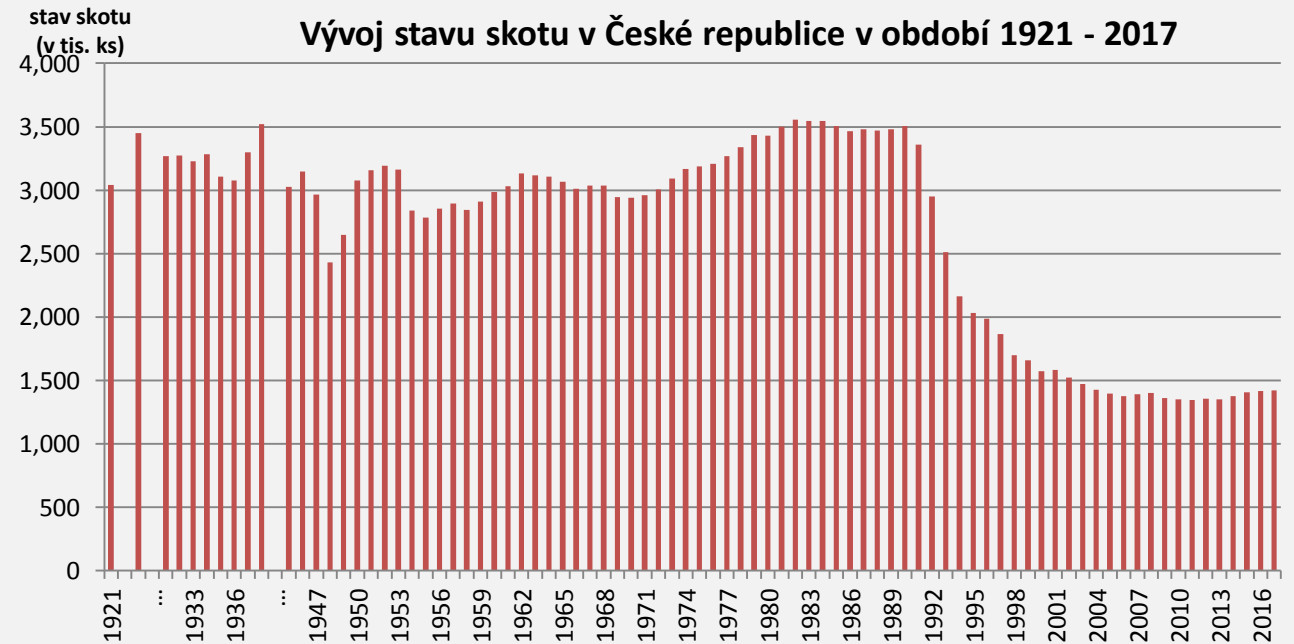
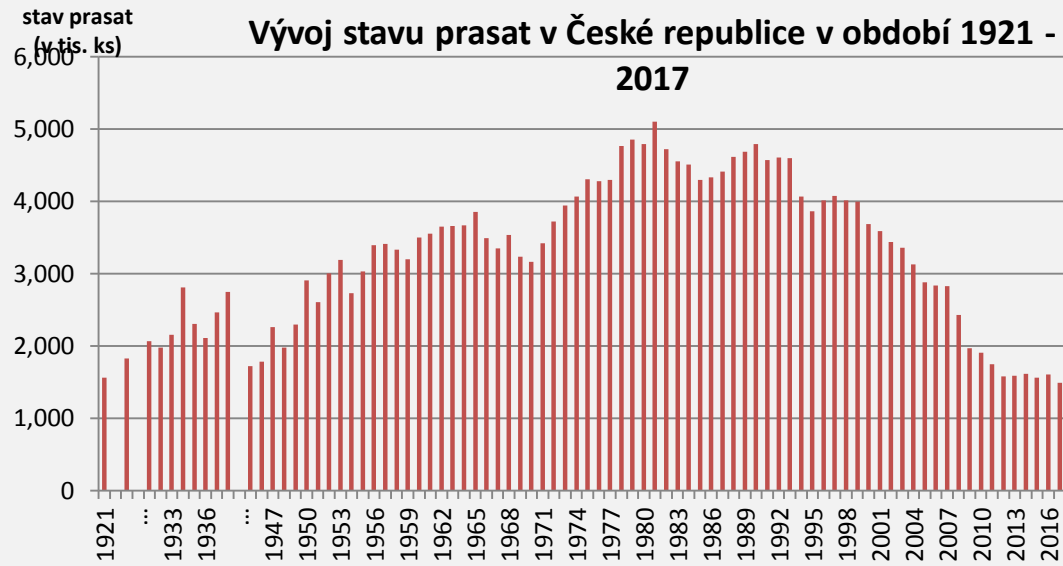


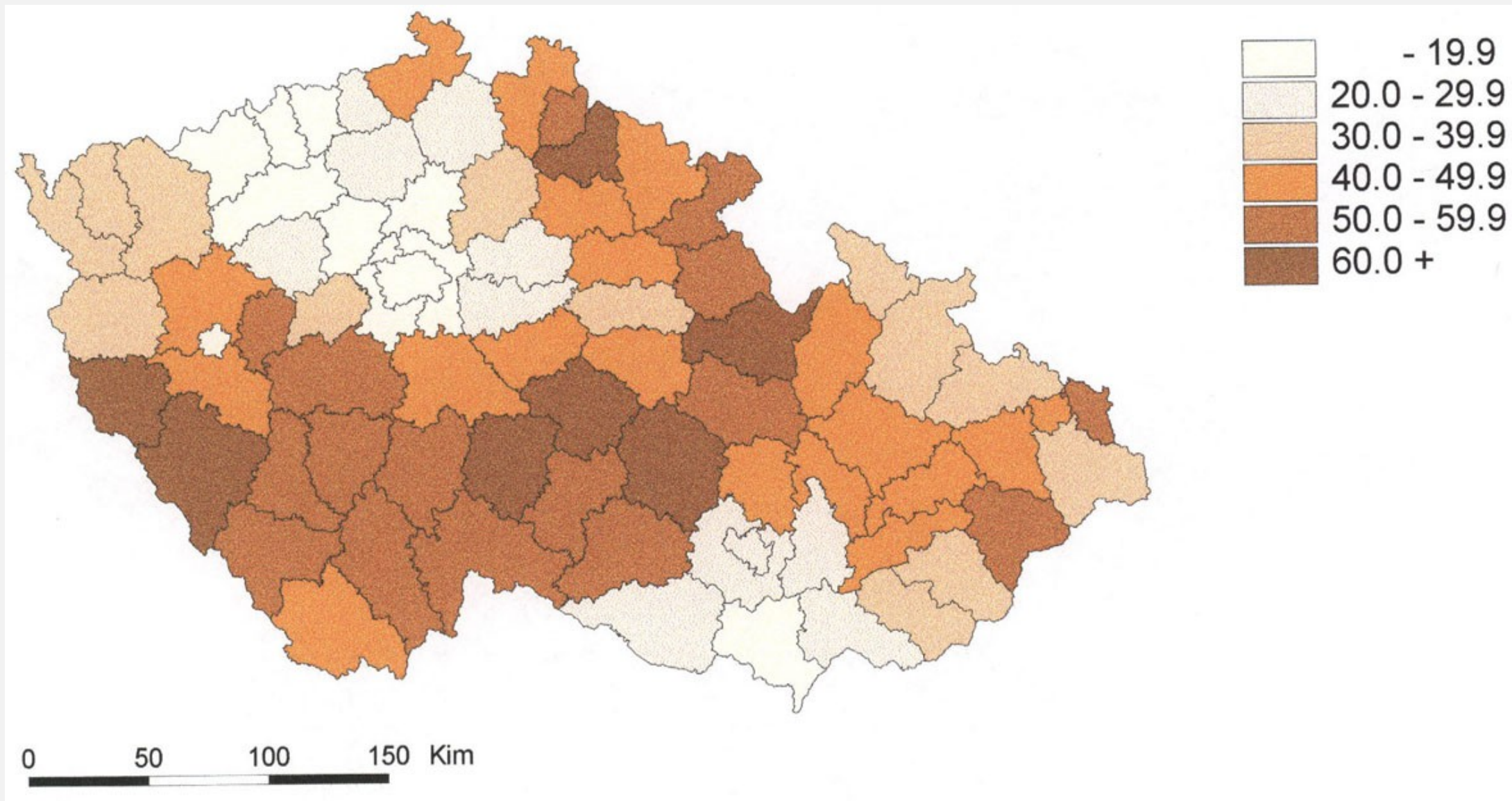
Brambory celkem v České republice v letech 1920-2017

Potatoes in the Czech republic in 1920-2017



HISTORICKÉ DATA





Chov skotu ks/ha

CHARAKTERISTICKÉ RYSY SOUDOBÉHO ČESKÉHO ZEMĚDĚLSTVÍ

97,8 tisíc zaměstnanců - 2,54 % (2015)

45–59 let (42,3 %)

větší zemědělská zaměstnanost obecně na Moravě, 7,0 – 10,0 % a to jak v nížinách, největší v Dolnomoravském úvalu, tak i v podhůří, Českomoravská vrchovina

Mezi roky 2000 a 2016 ubylo v agrárním sektoru přes 40 tisíc pracovníků

Více jak 50 % plochy je využíváno pro zemědělství

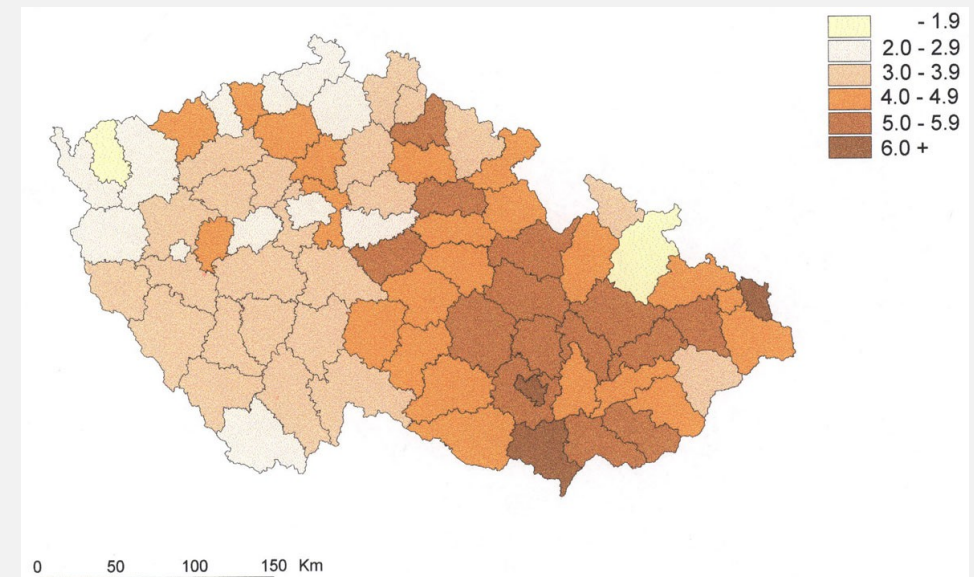
4 211,9 tis. Ha

asi 70% orná půda, 25 % louky, pastviny, 5 % sady, zahrady

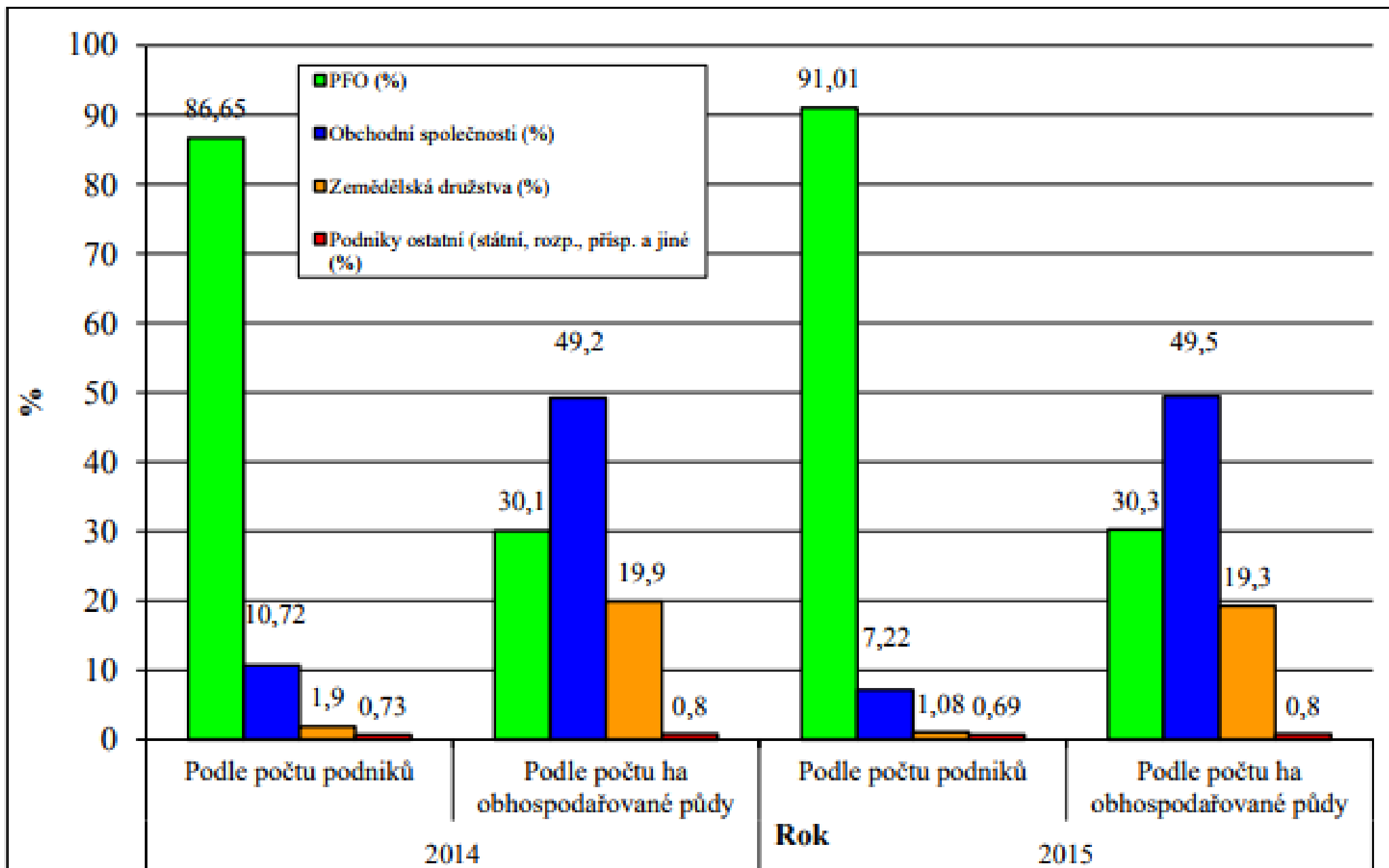
Převaha počtu fyzických osob (počet)

a obchodních společností (plocha)

Zaměstnanost v zemědělství



4.



Pramen: ČSÚ – Zemědělský registr

CHARAKTERISTICKÉ RYSY ČESKÉHO SOUDOBÉHO ZEMĚDĚLSTVÍ

- Stabilizace počtu podniků v posledních 15 letech
- Mírně klesá průměrná plocha obhospodařované půdy
průměrná výměra 136 (2000) na 130 ha (2016)
- Zaměstnavatelé začali dávat přednost sezónním pracovníkům (+22,9 %) před pravidelně zaměstnanými (-28,8 %)

Hlavní oblasti výroby

Rostlinná produkce zaměřena na obilniny (pšenice, ječmen)

nárůst - kukuřice, olejniny

Živočišná produkce

vepřové dlouhodobě klesá (při srovnání roku 2000 a 2015) pokračovala redukce chovu prasat (-55,1 %) Drůbeže (-17,2 %) i skotu (-8,8 %)

nárůst – ovce (+250,4 %), koz (+171,3 %) a koní (+35,2 %)

krávy bez tržní produkce mléka - nárůst pouze v posledních letech

Proč pokles? – Zvýšení dovozu - nejvíc prasat do tuzemska míří například z Německa, Dánska a Nizozemska.

INTENZITA ŽIVOČIŠNÉ VÝROBY V ČR V POROVNÁNÍ S NĚKTERÝMI STÁTY EU

2015	ČR	PL	SRN	NL
Výroba mléka (l/100ha)	75	76	170	680
Vepř. maso (kg/100ha)	62	115	326	690
Hov. maso (kg/100ha)	21	25	71	208

Na druhé straně

Česká prvenství: v rámci EU – v průměrné výměře zem. půdy na jeden subjekt – 133,0 ha, EU 28 – 16,1 ha

V podílu subjektů s výměrou nad 500 ha – 6,9 %, EU – 0,3 %

V počtu pracujících na jeden zemědělský subjekt - 5,0 osoby, EU - 2,0 osoby

A v podílu ploch řepky – 11,9% orné půdy, EU28 – 3,9, %

9.



Tab. 1 Změny ve struktuře výroby po vstupu do EU

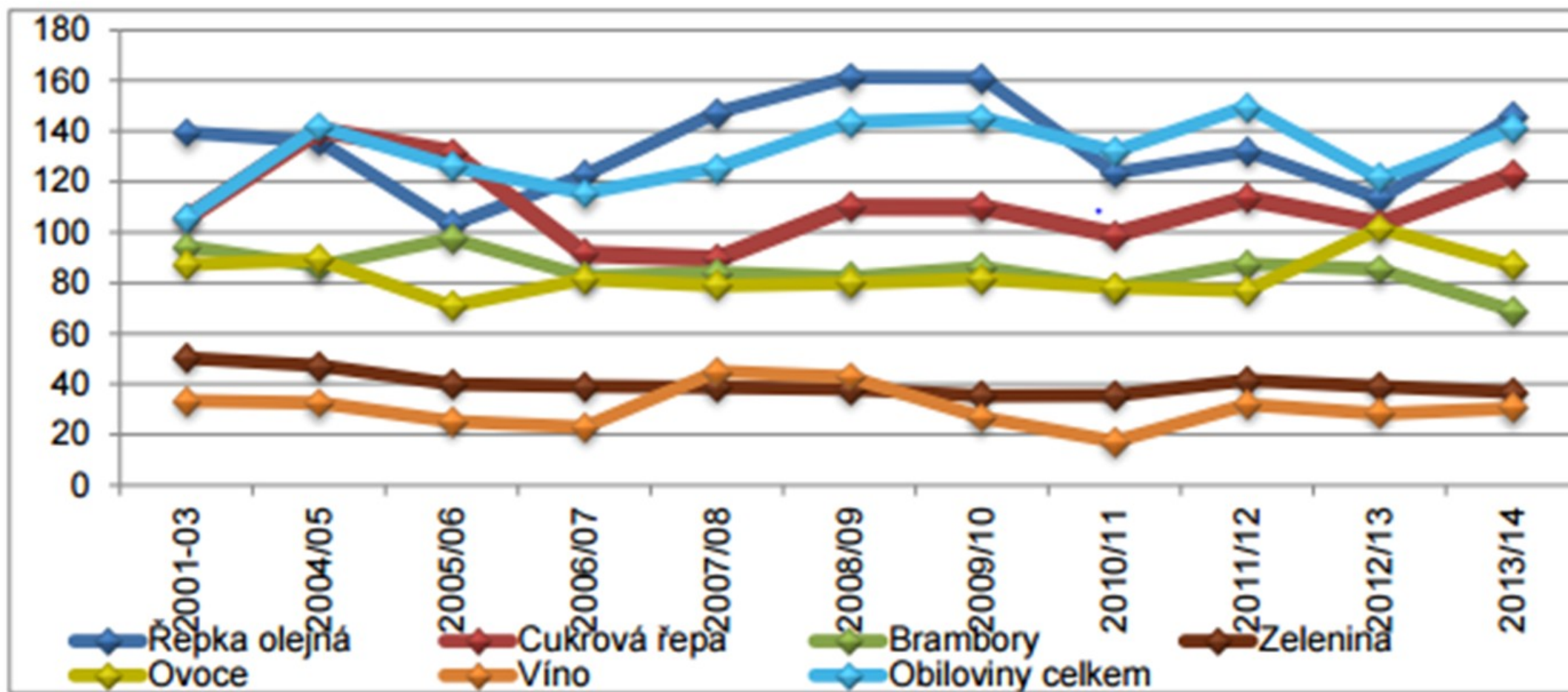
Plodiny, kategorie zvířat	MJ	Ø 2001-2003	Ø 2012-2014	Index [%] 2012-2014/ 2001-2003
Obiloviny celkem	tis. ha	1547,1	1428,0	92,30
- pšenice	tis. ha	808,1	826,9	102,32
- ječmen	tis. ha	512,0	360,6	70,43
- kukuřice	tis. ha	67,6	107,3	158,65
Luskoviny	tis. ha	34,3	19,4	56,56
Brambory	tis. ha	48,2	23,6	48,93
Cukrovka	tis. ha	77,5	62,1	80,09
Pícniny na o. p.	tis. ha	571,3	441,9	77,35
Olejniny	tis. ha	453,4	495,9	109,37
Mák modrý	tis. ha	30,9	21,9	70,80
Len setý olejní	tis. ha	3,7	1,7	45,95
Zelenina	tis. ha	20,4	8,7	42,72
Trvalé kultury ^{*)} (chmelnice, vinice, sady, zahrady)	tis. ha	56,9	45,9	80,67
TTP	tis. ha	895,0	958,0	107,04
Dojnice	tis. ks	497,0	371,6	74,77
Krávy BTPM	tis. ks	102,0	184,7	181,08
Prasata	tis. ks	3 424,7	1 562,8	45,63
Ovce	tis. ks	95,7	222,3	232,37
Drůbež	mil. ks	28,6	21,8	76,35

**) Pozn.: Do průměru za období 2001 až 2003 byl započten průměrný údaj zahrad za roky 2002 a 2003, neboť v roce 2001 byly zahrady sledovány včetně hobby ploch.*

Zdroj: ČSÚ, 2015.

7. a

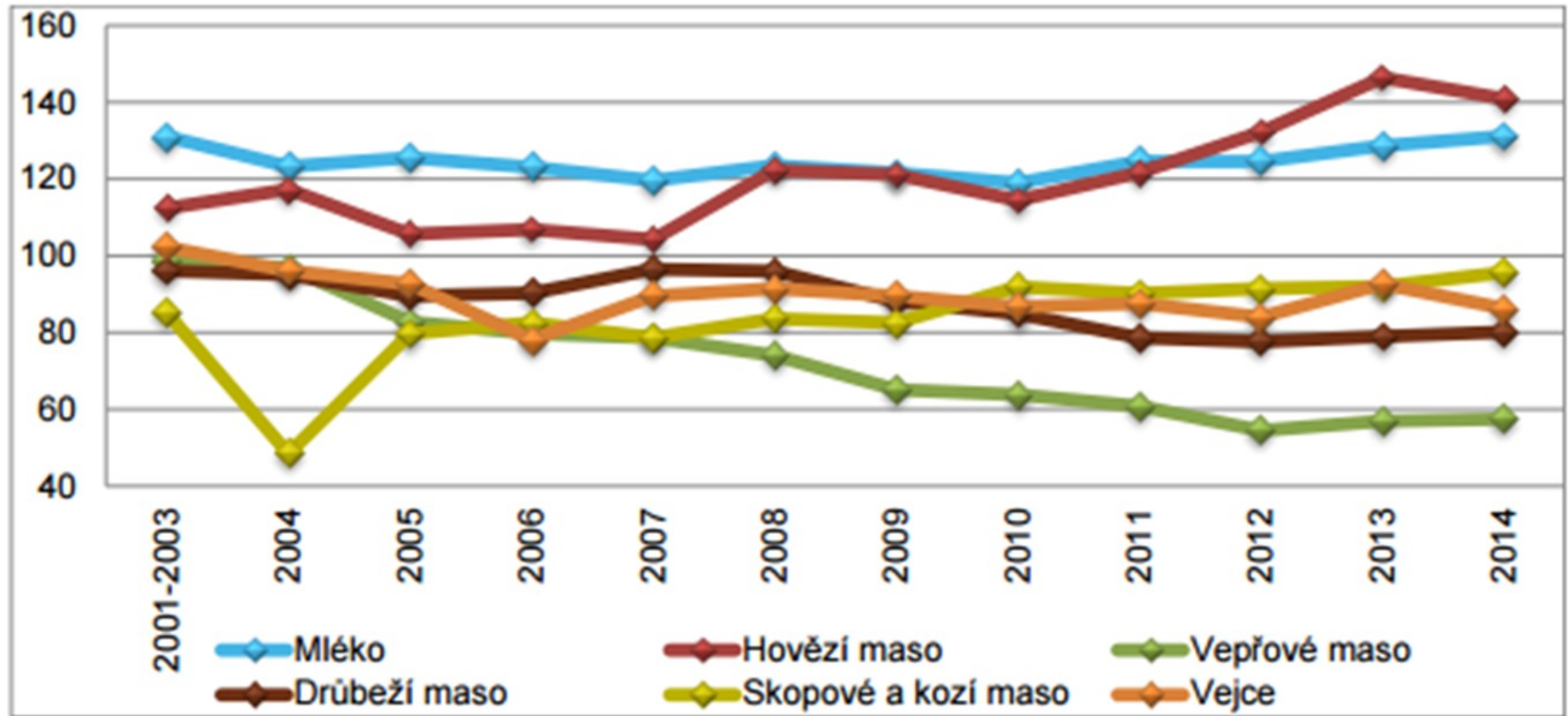
Graf 1.1 Vývoj míry soběstačnosti hlavních rostlinných komodit v ČR v %



Zdroj: Zprávy o stavu zemědělství ČR (MZe, 2009 – 2014), výpočty ÚZEI, 2015

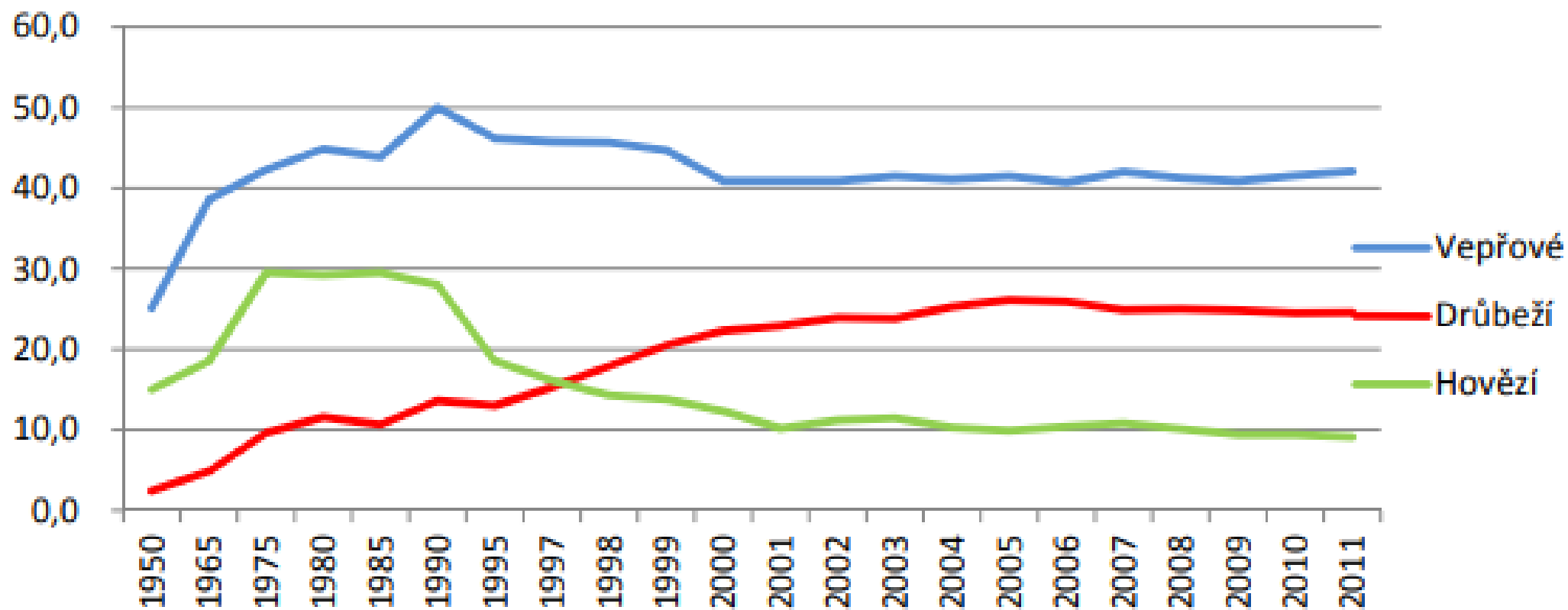
7. b

Graf 1.2 Vývoj míry soběstačnosti hlavních živočišných komodit v ČR v %



Zdroj: Zprávy o stavu zemědělství ČR (MZe, 2009 – 2014), výpočty ÚZEI, 2015

Graf č. 9: Spotřeba masa v kg na obyvatele v ČR ve vybraných letech a v období 1997-2011.

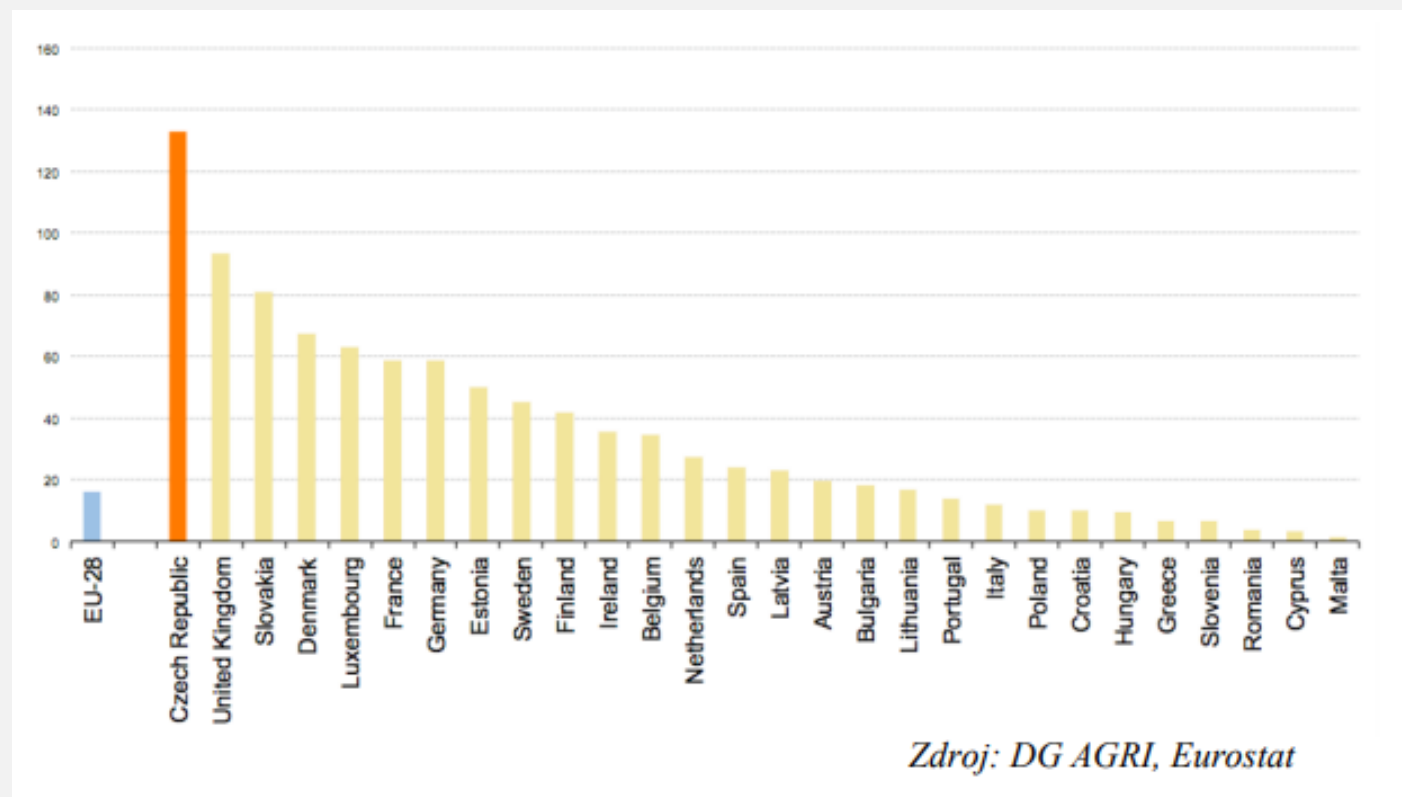


Zdroj: vlastní zpracování z dat z ČSÚ (2013)

CHARAKTERISTICKÉ RYSY ČESKÉHO ZEMĚDĚLSTVÍ

Strukturální ukazatele českého zemědělství se výrazně liší od naprosté většiny zemí EU.

- především velkovýrobní charakter
 - převaha najaté práce
 - většina obhospodařované půdy v nájmu
 - relativně nízká míra diverzifikace činností
- rozdíl oproti období před transformací



ZEMĚDĚLSTVÍ DNES

Ve srovnání s rokem 1993 je zemědělská produkce v roce 2015 větší o 28 %

Produkce na zaměstnance (produktivita práce) je v zemědělství oproti roku 1993 dnes dvojnásobná

Zemědělství předmětem zájmu o vstup ze strany finančních skupin

Rentabilitu zemědělského odvětví dokládá výrazný růst čistého fixního kapitálu v odvětví (např. stroje a zařízení) o 54 % oproti roku 1993.

Tržní podpora technických plodin a z části obilnin

Zemědělský inženýr, agronom

Průměrný hrubý měsíční plat pro Česká republika je

29 732 Kč

[Porovnejte si plat ve svém regionu](#)

Uvedená hodnota má informativní charakter. Plat na pozici je výrazně ovlivněn regionem, v kterém pracujete.

Učitel základní školy

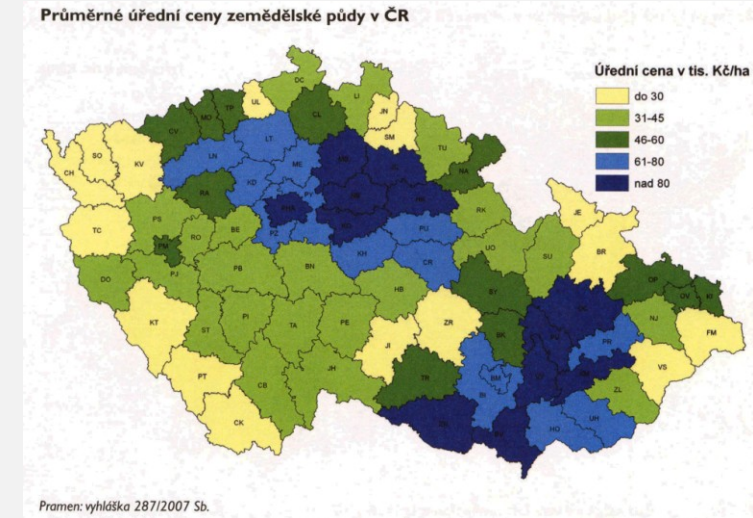
Průměrný hrubý měsíční plat pro Česká republika je

25 167 Kč

[Porovnejte si plat ve svém regionu](#)

Uvedená hodnota má informativní charakter. Plat na pozici je výrazně ovlivněn regionem, v kterém pracujete.

CENA PŮDY



V ČR se uplatňují dva druhy cen zemědělské půdy, ceny úřední a tržní

Ceny úřední

Pro daňové účely, pro prodej a koupi pozemků ve vlastnictví státu a pro provádění pozemkových úprav se používají ceny úřední

Byly zjištěné na základě cenových předpisů MF a Mze, vyhláškou, která uvádí základní ceny zem. pozemků pro BPEJ

Průměrná úřední cena za celou republiku je 5,24 Kč/m²,

Nejnižší jednotková cena je 0,70 a nejvyšší 14,81 Kč /m².

CENA PŮDY

Ceny tržní

Pro účely trhu se zem.pozemky, tj. koupě a prodeje, jakož i pro stanovení daně z příjmu z prodeje pozemků slouží tržní ceny zem.pozemků.

Na základě analýzy značného množství získaných údajů o tržních cenách lze jednoznačně konstatovat, že na výši tržní ceny má prvořadý vliv poloha pozemku, velikost pozemku a účel využití kupovaného pozemku.

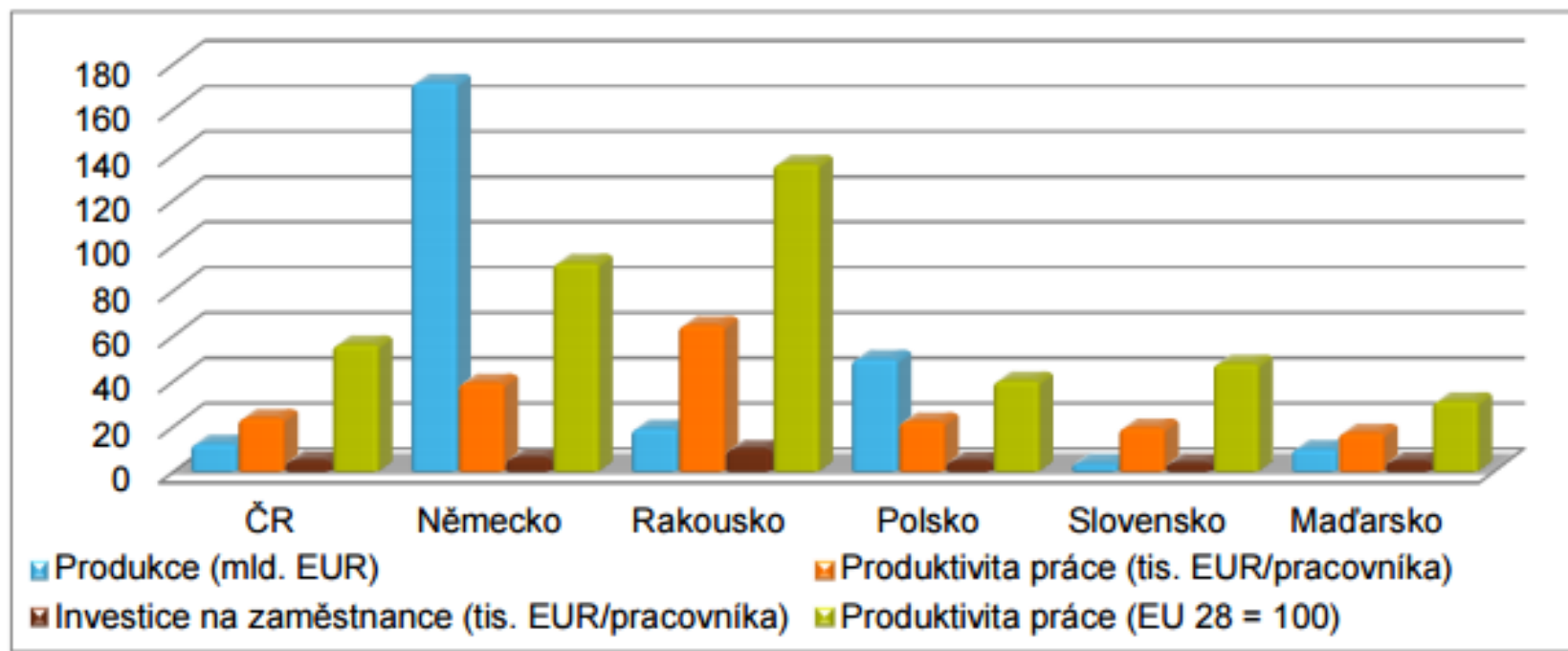
Průměrná tržní cena zem.půdy bez ohledu na předchozí viz , v jednotlivých letech od roku 1993 značně kolísá

<http://www.farmy.cz/cena-pudy/>

<https://jiho.moravskereality.cz/prodej/pozemky/orna-puda/obec-moravany-brno-venkov/>

A CO POTRAVINÁŘSTVÍ?

Graf 4 Ekonomické ukazatele potravinářského průmyslu ve vybraných zemích EU (2012)



Zdroj: Eurostat 2015, DG AGRI 2014 (produktivita práce – průměr 2010-2012)

ZEMĚDĚLSKÉ VÝROBNÍ OBLASTI

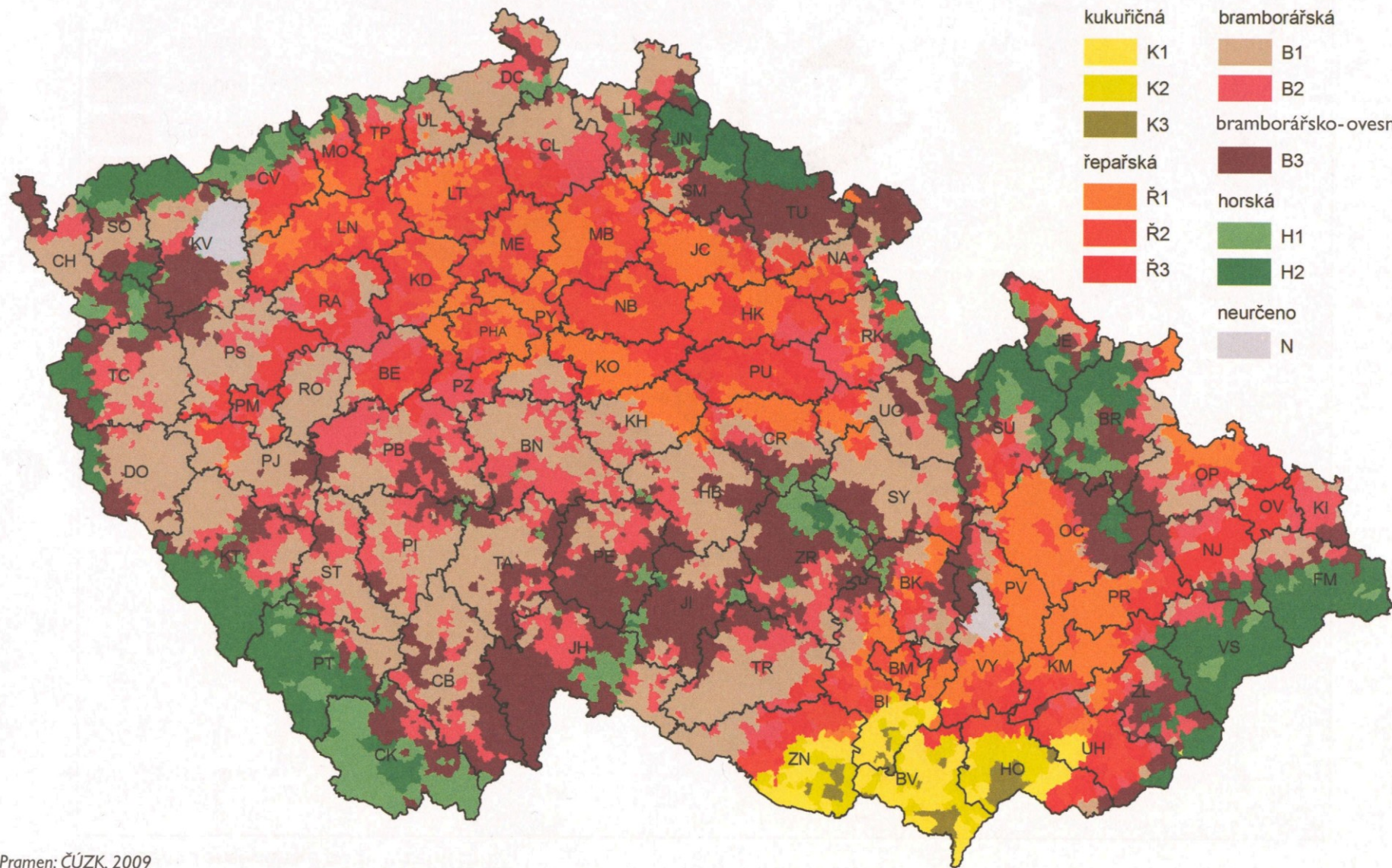
ZVO jsou nejstarší kategorizací zem. území

Zařazení k.ú. Do výrobních typů a podtypů původně sloužilo pro účely stanovení zemědělské daně, později posloužilo pro rajonizaci zemědělské výroby.

Z hlediska agroekologických a ekonomických předpokladů území jsou v ČR vymezeny čtyři výrobní typy a jedenáct podtypů:

- Výrobní oblast kukuřičná – K, která se člení na podtyp K1, K2 a K3.
- Výrobní oblast řepařská – Ř, která se člení na podtyp Ř1, Ř2 a Ř3.
- Výrobní oblast bramborářská – B, která se člení na podtyp B1, B2 a B3.
- Výrobní oblast horská – H, s rozhodujícím zaměřením na chov skotu, se člení na podtyp H1 a H2.

Zemědělské výrobní oblasti



CHARAKTERISTIKA ZVO KUKUŘIČNÁ

Reliéf- rovinný až méně zvlňný

Nadmořská výška – do 250 m

Klimatický region – velmi teplý suchý (VT)

Průměrná roční teplota - : 9-10° C

Průměrné roční srážky: 500-600 mm

Hlavní půdní jednotky: černozemní a lužní typy, nivní půdy na pískách,

Stupeň zornění : větší než 80 %

Lesnatost: velmi nízká, trvalé kultury – 10-15 %

Hl.zem.plodiny:

kukuřice na zrno, cukrovka, teplomilné ovoce, vinná réva, teplomilná zelenina, pekařská pšenice, sladovnický ječmen

ZVO ŘEPAŘSKÁ

Reliéf terénu: rovinný a mírně zvlněný

Nadmořská výška: 250-350 m

Klimatický region: teplý suchý, mírně suchý i m.vlhký T1 –T3

Průměrná roční teplota: 8-9° C

Průměrné roční srážky: 500-650 mm

Hlavní půdní jednotky: černozemní a hnědozemní půdy na spraších a spr.hlínách nivní půdy na nivních uloženinách

Stupeň zornění: větší než 80 %

Zastoupení trvalých kultur: 6-9-%

Lesnatost: nízká

Hlavní zem. plodiny: cukrovka, kvalitní pšenice, sladovnický ječmen, kořenová zelenina, někde – chmel,rané brambory, mák, řepka, jablka, třešně, víceleté pícniny na orné půdě - vojtěška

ZVO BRAMBORÁŘSKÁ

Reliéf terénu: mírně svažité až silně svažité

Nadmořská výška: 300-650 m

Klimatický region: mírně teplý suchý, vlhký MT1, MT2, mírně teplý značně vlhký, MT 3,4, mírně chladný vlhký MCCH

Průměrná roční teplota: 5 - 8° C

Průměrné roční srážky: 550-800mm

Stupeň zornění: větší než 60 %

Zastoupení trvalých kultur: 3-6,5 %

Lesnatost: střední až vysoká

Hlavní zemědělské plodiny: převažuje pěstování obilnin, ve vyšších polohách krmné odrůdy, některé technické plodiny – řepka, mák, brambory, pícniny na orné půdě – jetel,

ZVO HORSKÁ

Reliéf terénu: horizontálně členitý s vysokou svažitostí

Nadmořská výška: nad 600 m

Klimatický region: mírně chladný vlhký MCH 4, chladný vlhký – CH

Průměrná roční teplota: 5-6° C

Průměrné roční srážky: více než 700 mm

Stupeň zornění: méně než 50 %

Zastoupení trvalých kultur: 2,5-3 %

Lesnatost: vysoká až velmi vysoká

Hlavní zem.plodiny: méně příznivé pro rostlinnou výrobu, vysoké zastoupení TTP, ojediněle sadbové brambory, len, méně náročné obiloviny