

SOCIÁLNÍ PEDAGOGIKA

Katedra sociální pedagogiky
PdF MU

2003 -2020

- ◉ *V sociální pedagogice platí více než v kterékoli jiné pedagogické disciplíně, že její cíle se mění se změnami společnosti v konkrétním čase a na konkrétním území.* “[1]”

[1] M. Přadka, MU, 2004

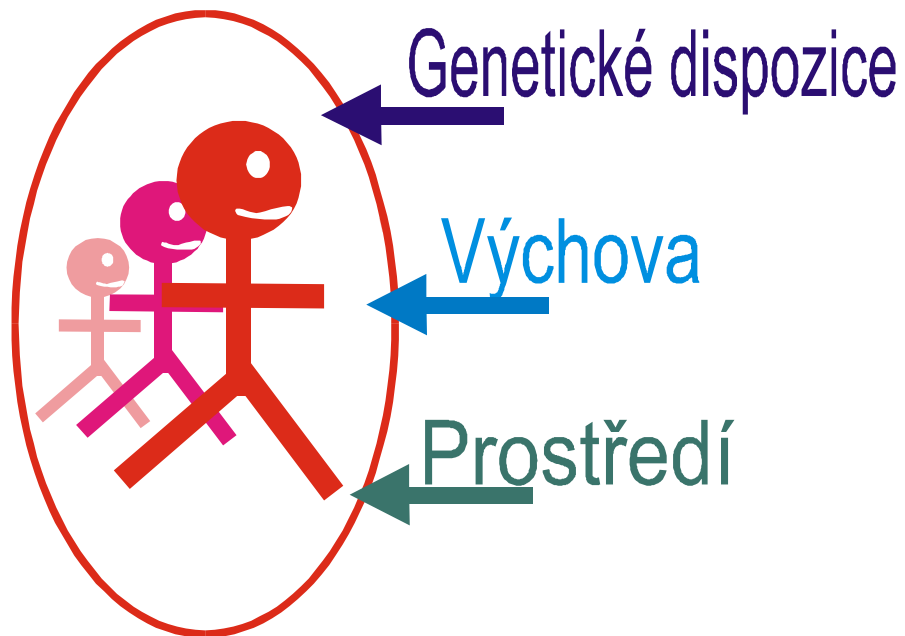
BRNĚNSKÁ ŠKOLA SOCIÁLNÍ PEDAGOGIKY

- ◉ protipól školské pedagogiky (Přadka, Baláž)
- ◉ navázání na prvorepublikové tradice
- ◉ kontext šedesátých let - téma výchovy, která se odehrává mimo působení školy
- ◉ v devadesátých letech inicioval prof. Přadka obor sociální pedagogiky na PdF MU v Brně
- ◉ vývoj oboru (vychovatelství, pedagogika volného času, sociální pedagogika)

VÝVOJ PRACOVNÍŠTĚ

- Součástí katedry pedagogiky
 - Kabinet multikulturní výchovy a
 - Kabinet divadla utlačovaných
 - Formování oboru
 - Teorie
 - Zaměření na praxi
 - Projekty

JEDINCE OVLIVŇUJE



ÚKOLY SOCIÁLNÍ PEDAGOGIKY VE VZTAHU K PROSTŘEDÍ

- Diagnostikování prostředí
- Minimalizace ohrožení
prostředím
 - Prevence ohrožení
prostředím
- Kompenzace ohrožení
prostředím

ZAJÍMAVÝ PŘÍKLAD - KOMENSKÝ A SOCIÁLNÍ
PEDAGOGIKA

Spolupůsobení prostředí při výchově jedince

*(Komenský a environmentalistika,
v centru dění je příroda, ne
člověk (Decartes)...prostředí a
jeho význam pro život člověka i
společnosti)*

SOCIÁLNÍ ASPEKT PEDAGOGIKY

Jsme nuceni si přiznat, že se společenské hledisko stále více prosazuje do pedagogiky a pedagogové jsou během výchovného a vzdělávacího procesu nuceni pracovat s faktem,

že mnozí z jejich svěřenců jsou zasaženi sociálními patologiemi jako je rozvodovost, agresivita, dětská kriminalita, nezaměstnanost rodičů a

určitě také chudoba, která vytváří čím dál větší rozdíly mezi lidmi.

PROFESE SOCIÁLNÍHO PEDAGOGA

Uplatnění v oblasti volnočasové pedagogiky a školství

- ◉ sociální práce (v sociálních službách)
- ◉ v oblasti prevence sociálních patologií
- ◉ gerontagogiky a andragogiky
- ◉ speciální pedagogiky
- ◉ multikulturní výchovy
- ◉ profesního vzdělávání aj.

PROFESE SOCIÁLNÍHO PEDAGOGA SE ZAMĚŘENÍM NA VOLNÝ ČAS JE PROFESÍ BUDOUCNOSTI

Úvaha

Vzhledem k nárůstu globálních problémů a sociálních patologií bude společnost nového století nucena věnovat stále větší pozornost disciplínám, které humanizují prostředí člověka, zejména prostředí sociálně znevýhodněných skupin i jednotlivců, kterých přibývá jednak v kontextu naší společnosti, ale i celého světa.

NĚKOLIK TEZÍ K SOCIÁLNÍ PEDAGOGICE

- ◉ Poměrně mladá disciplína
- ◉ Teorie a praxe sociální pedagogiky reaguje na společenské změny
- ◉ Historie sociální pedagogiky byla ovlivňovaná různými myšlenkovými proudy, v zájmu jejího zkoumání byli především děti a mladí lidé nacházející se v složitých životních podmínkách.

STRUČNÝ HISTORICKÝ KONTEXT

- Vlastní vývoj sociální pedagogiky začíná na přelomu 19. a 20. století, kdy se pozornost pedagogiky obrací na otázky výchovného prostředí.
- Velký vliv na společenskou podmíněnost procesů výchovy mají názory J. J. Pestalozziho a R. Owena. Pestalozzi v příběhu „Linharta a Gertrudy“ hovoří o výchovné úloze prostředí a také o potřebě záměrných činností, které vytváří kladné vývojové podněty

ROBERT OWEN

Velké množství požadavků, které vyslovuje sociální pedagogika, můžeme nalézt v názorech společenských reformátorů, jako byl například Robert Owen,

který se vyslovil v tom slova smyslu, že lidé jsou produktem podmínek svého života.

PŘÍKLAD NĚMECKA

Koncepce sociální pedagogiky v Německu, zejména v pojetí K. Mollenhauera a H. Marburgerové poukazují na to,

že společenský vývoj přináší různé problémy, které zasahují do života dětí a dospívajících, kterým je třeba pomoci.

Proto vzniká sociální pedagogika, aby na tyto situace reagovala a hledala možná řešení a nabídla je těmto sociálně znevýhodněným skupinám.

Německá sociální pedagogika má řadu dalších představitelů z poválečného období, například H. Nohla, G. Baumerovou a J. Schillinga.

Jejich koncepce vnímá sociální pedagogiku jako výchovu a vzdělávání mimo vyučování, jako určitou formu sociální pomoci a péče. (Wroczyński, 1968, str. 45).

INSPIRACE Z POLSKA

Stejně tak koncepce sociální pedagogiky v Polsku představovaná průkopníky sociální pedagogiky H. Radlinskou, R. Wroczynským a dalšími, kladla důraz na důkladné poznání sociálního prostředí, ve kterém se děti, mladí lidé a současně i dospělí pohybují, a hledala souvislosti mezi plánovitou výchovnou činností a vlivy prostředí. (Wroczynski, 1968)

SPOLEČENSKÁ PODSTATA VÝCHOVY

Za zakladatele teoretického směru bývá považován především Paul Natorp, který hledal východiska především pod vlivem filozofie I. Kanta, H. Spencera, ale také J. H. Pestalozziho.

Ve svém díle zdůrazňuje společenskou podstatu výchovy; člověk bez společnosti není člověkem, ale také společnost se odvíjí od člověka, takže můžeme parafrázovat; to co člověk svým zásahem do společnosti pokazil, to může pedagogizací prostředí napravit.

DON BOSCO, SALESIÁNSKÉ HNUTÍ

Sociální pedagogiku dotvářela řada významných filozofů, pedagogů, sociologů a mnozí z nich ji v různých aplikacích prakticky prověřili.

Velkým pedagogem nejen své doby byl Don Bosco a jeho salesiánské hnutí.

V průběhu let vytvořil G. Bosco a jeho následovníci nepřekonatelný preventivní systém, který vstupuje do problémového prostředí dětí a mládeže a nabízí jim prostřednictvím tzv. „pedagogie lásky“ kompenzaci jejich složité životní situace.

Salesiánské učení je stále aktuální a nabízí svůj program v salesiánských střediscích po celém světě

ČESKOSLOVENSKÉ PROSTŘEDÍ

Přirozeně i v českých podmínkách vznikala sociální pedagogika, na Slovensku to byl například M. Zelina a psychologický aspekt sociální pedagogiky, dále pak O. Baláž a jeho sociální aspekt výchovy a vzdělávání.

„Člověk pod vlivem výchovy a sebevýchovy rozvíjí svoje zděděné vlohy a v konfrontaci se sociálním prostředím se aktivně zúčastňuje na utváření vlastní osobnosti.“ (Baláž, 1981, str. 10)

SOCIÁLNÍ PEDAGOGIKA JAKO ODPOVĚĎ NA PROBLÉMY SOUČASNOSTI

Mezi další osobnosti z nedávné historie sociální pedagogiky patří P. Ondrejko, který označil sociální pedagogiku jako odpověď na problémy moderní společnosti a Z. Bakošová, která vymezuje sociální pedagogiku jako životní pomoc. Sociální pedagogika je součástí věd o člověku, patří do soustavy pedagogických disciplín.

Sociální pedagogika jako životní pomoc je pozitivní pedagogika, jejímž cílem je v systému komplexní péče poskytnout pomoc dětem, mládeži a dospělým v různých typech prostředí hledáním optimálních forem pomoci a kompenzování nedostatků. Cílem je přeměna lidí a společnosti prostřednictvím výchovy. Jde o proces výchovné péče a ochrany směřující k integraci a stabilizaci osobnosti. (Bakošová, 2005, str. 54)

- Sociální pedagogika v našich podmínkách je spojena se jmény B. Krause, který označil sociální pedagogiku jako vědu o sociálních aspektech výchovy a především s osobností M. Příkladky, který vnímá sociální pedagogiku jako vědu zkoumající vztah výchovy a sociálního prostředí a zabývá se především vlivem prostředí na jedince a společnost.

Stal se rovněž zakladatelem studijního oboru Sociální pedagogika na Pedagogické fakultě Masarykovy univerzity.

- ◉ *Chápeme prostředí jako jakousi souhrnnou podmínku, za jejíhož spolupůsobení se osobnost člověka utváří výchovou jako činností cílevědomou a společensky zaměřenou.*
- ◉ *V sociální pedagogice platí více než v kterékoli jiné pedagogické disciplíně, že její cíle se mění se změnami společnosti v konkrétním čase a na konkrétním území.“ (Přadka, 1983, str. 107)*

- ⊙ *Sociální pedagogika má potenciál být pro současnou společností tím, čím byla pro společnost 18. století filozofie.*

Radim Šíp, 2018

- ⊙ *Sociální pedagogika umí aktivizovat, podporovat a motivovat ke smyslu života.*

Lenka Gulová, 2018

- ◉ Požadavky na přípravu sociálního pedagoga se vzhledem k spektru cílových skupin, s kterými může pracovat, stále více stupňují.
- ◉ Sociální pedagog je specializovaný odborník vybavený teoreticky, prakticky a koncepčně pro záměrné a cílené působení na osoby a sociální skupiny především tam, kde životní způsob, životní praxe těchto jednotlivců či sociálních skupin se vyznačuje destruktivním či nekreativním způsobem uspokojování potřeb a utváření vlastní identity.
- ◉ Jedná se o běžnou populaci, ale i o jednotlivce a skupiny se sociálním znevýhodněním (Klíma, 1993).

- ◉ Sociální pedagog v podstatě řídí a organizuje na profesionální úrovni výchovný i aktivizační proces a působí na cílové skupiny ve směru jejich žádoucího optimálního osobnostního rozvoje.
- ◉ Většinou se jedná o proces realizovaný ve volném čase, může se však odehrávat i ve školním, rodinném i jiném prostředí.
- ◉ Cílem je podpora jedince i skupin v běžných, ale i v náročných životních situacích. Velkým tématem sociální pedagogiky se stává inkluze.

U sociálního pedagoga tedy předpokládáme praktické sociální dovednosti, spektrum vědomostí, profesionální etickou identitu a odbornost diferencovanou na široké škále.

POŽADAVKY NA VZDĚLÁVÁNÍ SOCIÁLNÍHO PEDAGOGA

V celkovém shrnutí jsou tedy u sociálního pedagoga požadovány vědomosti širokého společenskovědního základu, speciální poznatky ze sociální pedagogiky a znalosti z pedagogiky volného času v rámci níž organizuje volnočasové aktivity.

Sociální pedagog ovládá metody sociálně výchovné práce a dovednosti v sociální komunikaci a diagnostice (díky ní aplikuje metody sociálně pedagogické prevence i terapie).

Je schopen asertivního řešení problémů, náhledu na situaci jedince nebo skupiny, s kterou pracuje, má schopnost hluboké empatie a tvořivosti.

Stále významněji se v těchto souvislostech objevuje požadavek na schopnost tvořit projekty směřované k nejrůznějším cílovým skupinám.

Jaká je nebo jaká
bude Vaše definice
sociální pedagogiky?