

Základy speciální pedagogiky

SURDO
AAK
LOGO



Surdopedie



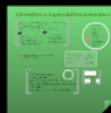
Slychová odězí



Logopedie



Jazykové odězí



Alternativní a augmentativní komunikace



Slychová odězí

Markéta Sedláková

Katedra Sociální pedagogiky

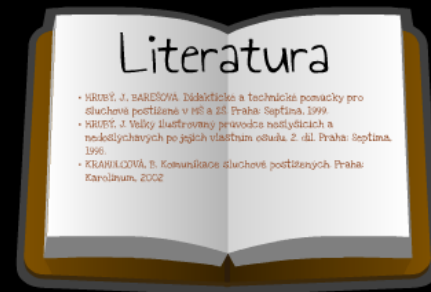
Resoluce - označení takových speciálně-pedagogických metod, které rozvíjejí nebo upravují porušené funkce a činnosti.

Rehabilitace - komplexní řízení pomocí techniky na odstranění příčin, důsledků, příznaků nebo symptomů onemocnění a těm, což má za následek zlepšení.

Kompenzace - porušená funkce se nahrazuje jinou, např. při sluchové nebo zrakové vadě se řeší a rozvíjí se jiné funkce např. čtení, zápis, ...

Základy speciální pedagogiky

SURDO
AAK
LOGO



Popis k označování

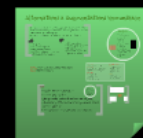
- hodnota označení
- hodnota označení
- hodnota označení
- hodnota označení



Surdopedie



Logopedie



Alternativní a augmentativní komunikace



Redukce - označení
pedagogických metod
upravují porušení fu

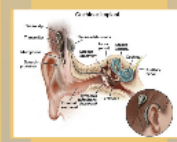
[Markéta Sedláková]
Katedra Sociální pedagogiky

Surdopedie:



- obor speciální ped. zabývající se vých. a vzděl. osob se sluchovým postižením
- z latinského surdus = hluchý a řeckého paideia = výchova
- cíle: reedukace, kompenzace, rehabilitace

Kochleární implantát



Předpoklady úspěšné rehabilitační péče o SP dítě:

- včasná diagnostika
- včasné přidělení sluchadel KI
- včasná reedukace sluchu a řeči

Služby rané péče

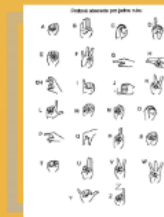
- zajišťovány v rámci služeb Sociální prevence - zákon o Sociálních službách č. 106/2006 Sb.
- sociální služba zaměřená na pomoc a podporu rodiny dítěte s postižením
- Středisko rané péče Tamtam



prelingvální hluchota (nehearing od nosení)
- nastává-li k ovocení jazyka na základě sluchu v dětství věku, než kromě mluvené komunikace zpravidla ani komunikace písemná dost dobře možná (alternativa je ovocení znakového jazyka a vzápětí ještě v dětství ovocení písemného jazyka jako prvního jazyka dítěte), osoby s úplnou ztrátou sluchu jsou označovány jako neslyšící v běžném slova smyslu.

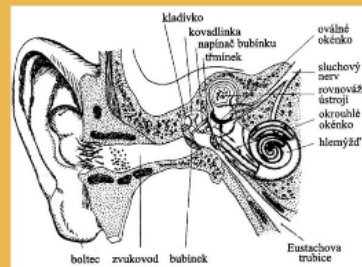
postlingvální hluchota (deafness) - děje-li se sluchové ztrátě po rozvozu řečového centra, nastává se u ní schopnost mluvit, je-li třeba odlišit osoby s úplnou ztrátou sluchu tohoto typu jsou označovány jako ohluchlí a je třeba je ze sociologického a psychologického hlediska odlišovat od neslyšících v běžném slova smyslu.

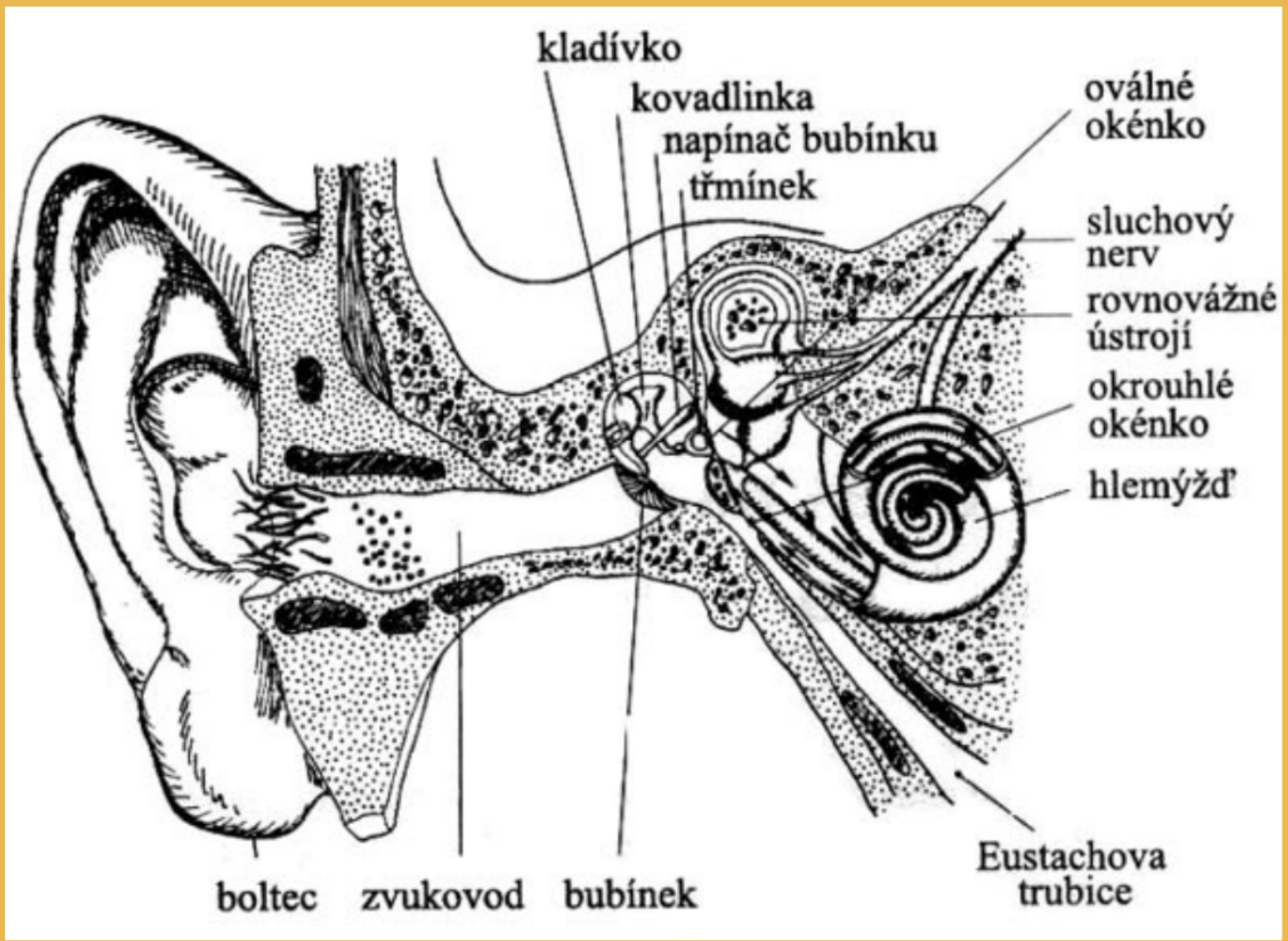
Znakový jazyk



Stupně postižení

- normální sluch (0-25 dB)
- lehká nedoslýchavost (26-40 Db)
- střední n.(41-55 dB)
- středně těžké poškození sluchu (56-70dB)
- těžké poškození sluchu (71-90 dB) = praktická hluch.
- velmi závažné poškození sluchu (více než 90 dB). = úplná hluchota





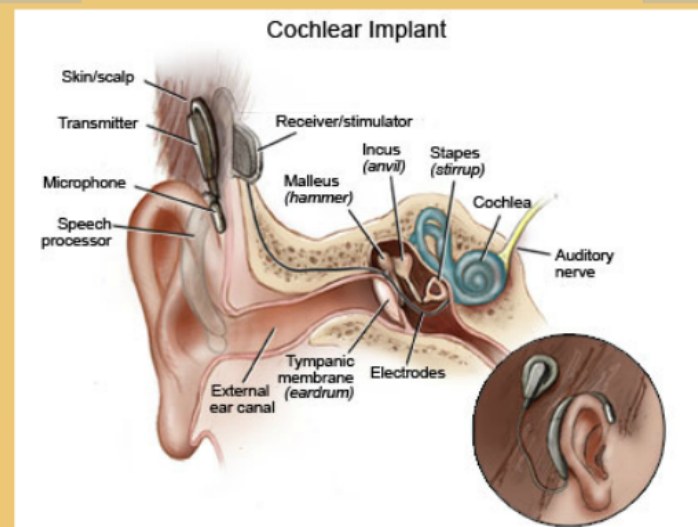
Předpoklady úspěšné rehabilitační péče o SP dítě:

- včasná diagnostika
- včasné přidělení sluchadel, KI
- včasná reedukace sluchu a řeči

Služby rané péče

- zajišťovány v rámci služeb sociální prevence - zákon o sociálních službách č. 108/2006 Sb.
- sociální služba zaměřená na pomoc a podporu rodiny dítěte s postižením
- Středisko rané péče Tamtam

Kochleární implantát



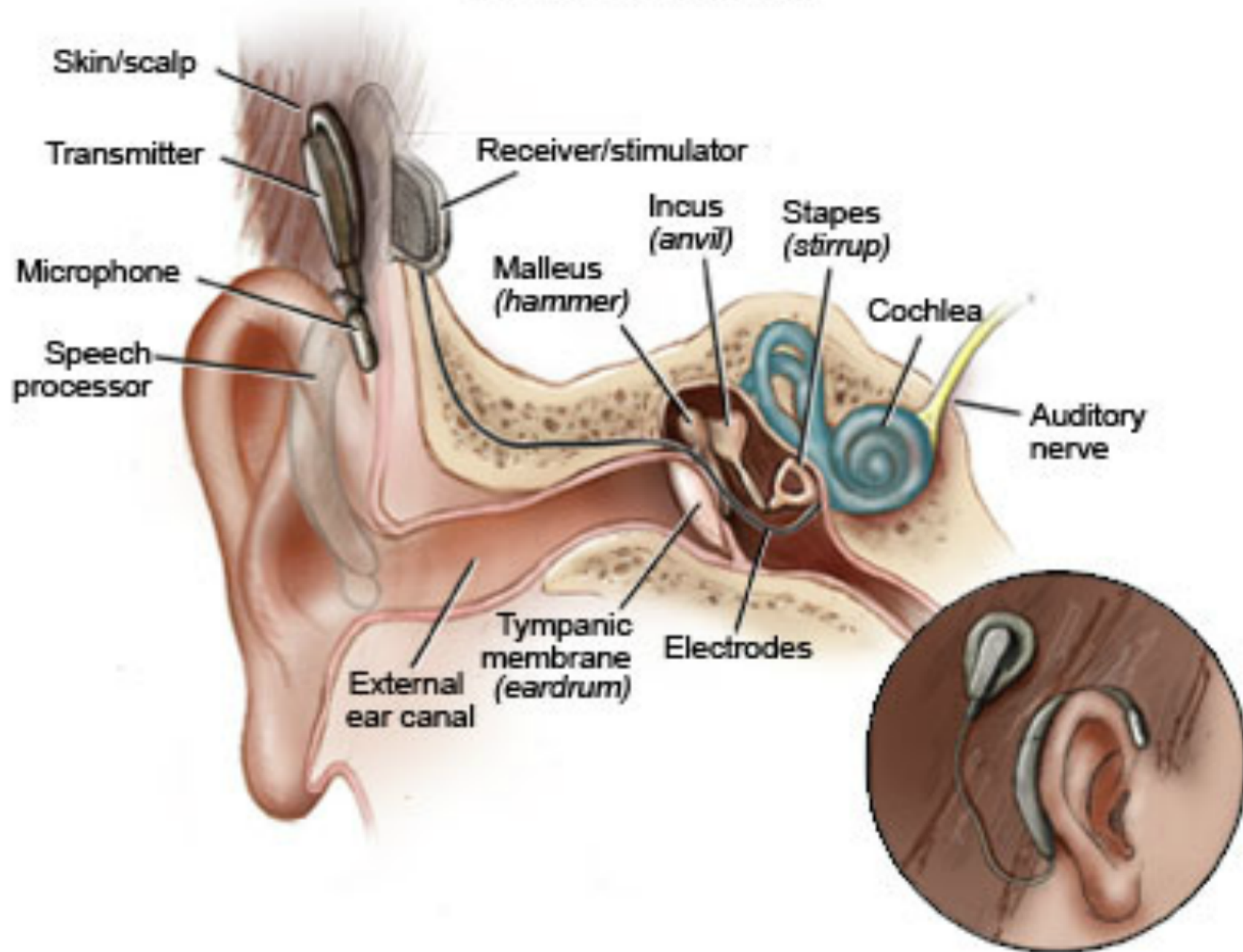
Kochleární implantát
- elektrická zařízení, které slouží k tomu, aby člověk s těžkou nebo úplnou sluchovou vadou mohl slyšet.
- přeměňuje zvukové vlny na elektrické signály, které jsou přeneseny do mozku.
- umožňuje slyšet a rozumět.
- je třeba nosit externí procesor, který je připojen k implantátu.
- je třeba nosit externí procesor i při spánku a při koupeli.
- lze jej nosit i při sportovních aktivitách.

Kochleární implantát

- elektronická funkční smyslová náhrada, která zprostředkuje sluchové vjemy neslyšícím jedincům přímou elektrickou stimulací sluchového nervu uvnitř hlemýžďe vnitřního ucha.
- převádí zvuk na digitální signály, které jsou vysílány sluchovým nervem do mozku, kde jsou rozpoznávány jako zvuky.
- pracuje na omezeném počtu elektrod (současný stav je 22). Proto je celá hlasová škála od 500Hz do 4000Hz "rozsekána" jen na 22 kanálů. Zvuk je tak pro uživatele implantátu jiný, než pro slyšícího člověka

<http://www.neslysic.cz/images/audio-kanaly.mp3>

Cochlear Implant







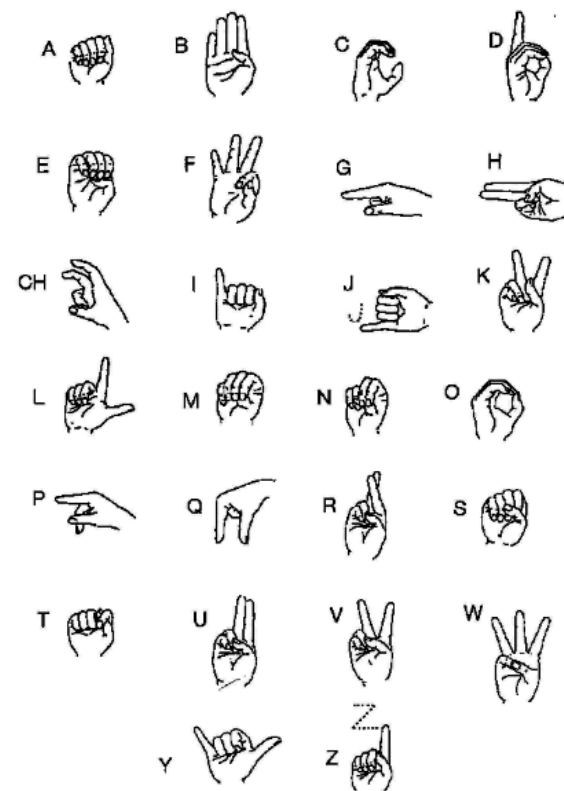
prelingvální hluchota (neslyšící od narození)

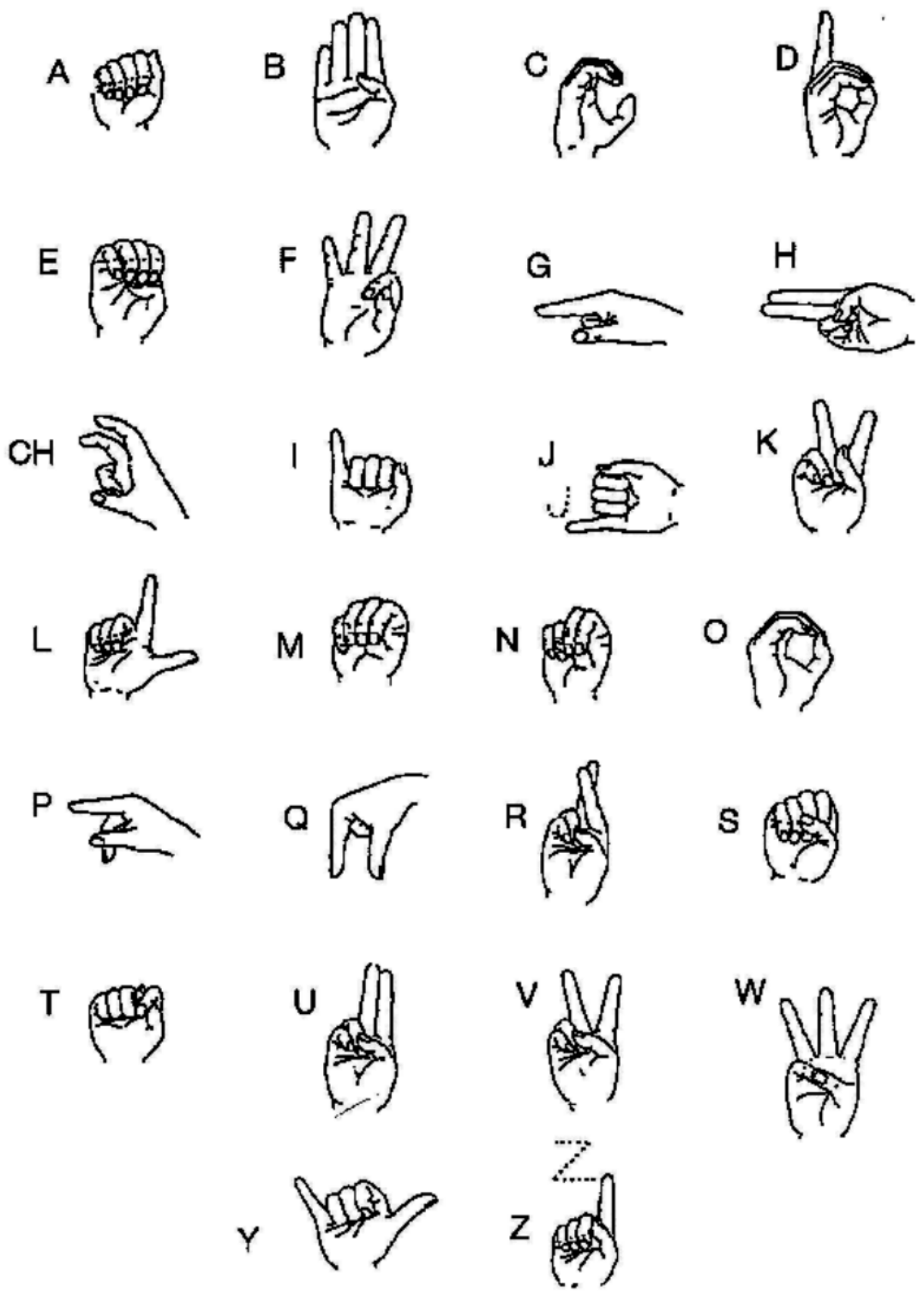
- nedošlo-li k osvojení jazyka na základě sluchu v dětském věku, není kromě mluvené komunikace zpravidla ani komunikace písemná dost dobře možná (alternativou je osvojení znakového jazyka a vzápětí ještě v dětství osvojení písemného jazyka jako prvního jazyka cizího); osoby s úplnou ztrátou sluchu jsou označovány jako neslyšící v běžnějším slova smyslu.

postlingvální hluchota (ohluchlost) - dojde-li ke sluchové ztrátě po rozvinutí řečového centra, neztrácí se už schopnost mluvit, je-li trvale cvičena; osoby s úplnou ztrátou sluchu tohoto typu jsou označovány jako ohluchlí a je třeba je ze sociologického a psychologického hlediska odlišovat od neslyšících v běžném slova smyslu.

Znakový jazyk

Prstová abeceda pro jednu ruku





Užitečné odkazy:

<http://www.tamtam-olomouc.cz/cs/>

<http://www.pomuckyproheslysici.cz/do-sluchadel/>

<http://ruce.cz/>

<http://ticho.cz/>

<http://www.unieneslysicichbrno.cz/>

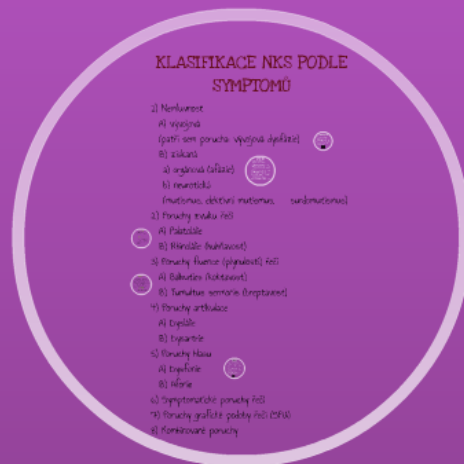
<http://www.trojrozmer.cz/>

<http://www.zsspbrno.cz/sabl.html>

[http://www.ceskatelevize.cz/program/diagnoza/173-poruchy-sluchu/
video/](http://www.ceskatelevize.cz/program/diagnoza/173-poruchy-sluchu/video/)

Logopedie:

- logos = slovo, paidea = výchova
- výchovně - vzdělávací, komplexní logopedická péče o jedince s komunikačními poruchami a také prevence těchto poruch
- předmětem výzkumu jsou příčiny vzniku poruch, jejich průběh, výskyt, následky, diagnostikování, odstraňování, určování prognózy
- často jde o poruchy komunikačních schopností spojené s postižením somatickým, mentálním či smyslovým, SPU



- předmětem je narušená komunikační schopnost = NKN
- "Komunikační schopnost je narušena tehdy, působí-li některá z jazykových rovin, nebo několik rovin současně, vzhledem ke komunikačnímu záměru interferenčně." (Lechta, 2003b, s. 17).
- rovina foneticko-fonologická, morfologicko-syntaktická, lexikálně-sémantická a pragmatická
- spolupráce s obory (medicinské, pedagogické, psychologické, lingvistické)

KLASIFIKACE NKS
 NKS je porucha, která se projevuje v narušení komunikační schopnosti, která je důsledkem poruchy v jednom nebo více z těchto oblastí:
 - výslovnost
 - gramatika
 - rozumová komunikace
 - sociální komunikace

KLASIFIKACE NKS
 NKS je porucha, která se projevuje v narušení komunikační schopnosti, která je důsledkem poruchy v jednom nebo více z těchto oblastí:
 - výslovnost
 - gramatika
 - rozumová komunikace
 - sociální komunikace

Podmínky pro rozvoj komunikačních kompetencí

- rodina**
 - vhodné prostředí
 - jazyk: mateřský jazyk a čeština
 - a další jazyky a dialekty
 - jazyk: jazyk a mateřský jazyk
- škola**
 - prostředí a jazyk
 - učitel a předmět učiva
 - vzájemný vztah učitel a žák

VLASTNÍ VÝVOJ ŘEČI

- první slova**
 - první slova: první slova: první slova
 - první slova: první slova: první slova
- první věty**
 - první věty: první věty: první věty
 - první věty: první věty: první věty
- první dialogy**
 - první dialogy: první dialogy: první dialogy
 - první dialogy: první dialogy: první dialogy

schy komunikačních schopností spojené s tickým, mentálním či smyslovým, SPU

- předmětem je narušená komunikační schopnost = NKN
- "Komunikační schopnost je narušena tehdy, působí-li některá z jazykových rovin, nebo několik rovin současně, vzhledem ke komunikačnímu záměru interferenčně." (Lechta, 2003b, s. 17).
- rovina foneticko-fonologická, morfologicko-syntaktická, lexikálně-sémantická a pragmatická
- spolupráce s obory (medicínské, pedagogické, psychologické, lingvistické)

LOGOPED (hláskový)

- autorem logopedického učebního programu je Ludmila Šperlová přísluší ke pedagogickým
- řádům ve věcné, odborné oblasti a k logopedii a k logopedii
- dle svého postavení a kompetencí, zejména v oblasti fonetické kompetence, která fonetické kompetence, zejména v oblasti fonetické
- postavení v rámci MŠMT a MŠMT - (a) v oblasti hláskového postavení a pedagogických kompetencí

KLINICKÝ LOGOPED

- práce v rámci národního zdravotnického
- musí mít odbornou kvalifikaci v oblasti a práci ve zdravotnickém
- zařízení a v oblasti
- (při vedení školitelů - školitelů KL, v oblasti postavení a práci, který
- má zdravotní
- může pracovat v odborných pracích a zdravotní

Podmínky pro rozvoj komunikačních kompetencí

vnitřní

- vrozené předpoklady - řečové motorické zóny v mozku
- zdravý sluch a zrak, neponrušené mluvní orgány
- fyzický, duševní a intelektový vývoj

vnější

- prostředí a výchova
- množství a přiměřenost podnětů
- správný řečový vzor

VLASTNÍ VÝVOJ ŘEČI

- **pragmatizace** - rozumění řeči v nepravém smyslu - dítě reaguje na hlasitější hlas, nebo na slova v závislosti na situaci a v kontextu (na úrovni 2. signálu komunikace)
- **sémantizace** - vyznačuje se tím, že dítě a slova pomocí prvních slov mluvených je
- **lexemizace** - upřesňuje se tím, že dítě přechází od nejasného k členění větního
- **gramatizace** - začíná s aparaturou, začleňuje a učí se konverzaci
- **intelektualizace** - dítě získává slova, začleňuje a učí se konverzaci, zejména pragmatické učení - učí se konverzaci

LOGOPED (školský)

- absolvent magisterského studijního programu na katedrách speciální pedagogiky na pedagogických fakultách se státní závěrečnou zkouškou z logopedie a surdopedie
- odborné znalosti a schopnosti, výborná úroveň komunikační kompetence, dobrá fonematická diferenciacce, zájem o další vzdělávání
- působí v rámci MŠMT a MPSV (učí v mateřské škole logopedické, pracuje v pedagogicko-psychologické poradně...)

KLINICKÝ LOGOPED

- působí v rámci ministerstva zdravotnictví
- musí mít ukončeno magisterské studium a praxi ve zdravotnickém zařízení alespoň 6 měsíců
- (pod vedením školitele = zkušený KL s aspoň pětiletou praxí, který má atestaci)
- nutná praxe + specializační příprava a atestace

Podmínky pro rozvoj komunikačních kompetencí

vnitřní

- vrozené předpoklady – řečově motorické zóny v mozku
- zdravý sluch a zrak, neporušené mluvní orgány
- fyzický, duševní a intelektový vývoj

vnější

- prostředí a výchova
- množství a přiměřenost podnětů
- správný řečový vzor

VLASTNÍ VÝVOJ ŘEČI

- **pragmatizace** - rozumění řeči v nepravém smyslu - dítě reaguje na globální obraz toho, co slyší v asociaci se situací a s kontextem (na úrovni 1. signální soustavy)
- **sémantizace** - vyjadřuje žádosti, přání a city pomocí prvních slov; mluvení je činnost a hra
- **lexemizace** - upřednostňuje verbální projev před neverbálním s cílem usměrnit dospělé a komunikovat; prudší rozvoj slovní zásoby; učí se diskriminovat hlásky sluchem
- **gramatizace** - zmírnění dysgramatismů; naváže a udrží konverzaci
- **intelektualizace** - další zdokonalování zvukové i obsahové normy projevu, stylistiky, pragmatické roviny - celoživotní proces

KLASIFIKACE NKS PODLE SYMPTOMŮ

1) Nemluvnost

A) vývojová

(patří sem porucha: vývojová dysfázie)



B) získaná

a) orgánová (afázie)



b) neurotická

(mutismus, elektivní mutismus, surdomutismus)

2) Poruchy zvuku řeči

A) Palatolálie

B) Rhinolálie (huhňavost)

3) Poruchy fluence (plynulosti) řeči

A) Balbuties (kóktavost)

B) Tumultus sermonis (breptavost)

4) Poruchy artikulace

A) Dyslálie

B) Dysartrie

5) Poruchy hlasu

A) Dysfonie

B) Afonie



6) Symptomatické poruchy řeči

7) Poruchy grafické podoby řeči (SPU)

8) Kombinované poruchy

- př
- "K
- ně
- s.
- ro
- sp

LOGO

- dno
- fku
- ob
- zjm
- pu

Palatolálie

- vývojová vada řeči
- vzniká na základě rozštěpu patra

Rinolálie

- huhňavost je projevem poruchy nosní rezonance (akustický zvuk vychází nosem = hypernazalita x hyponazalita)

Balbuties

- koktavost je jednou z nejzávažnějších druhů narušené KS
- porucha plynulosti řeči

„Koktavost je syndrom komplexního narušení koordinace orgánů participujících na mluvení, který se nejnápadněji projevuje charakteristickými nedobrovolnými specifickými pauzami narušujícími plynulost procesu mluvení a tím působícími rušivě na komunikační záměr.“ (Lechta, 2004, s. 16-17)

<http://www.ceskatelevize.cz/porady/10211487240-experiment/208572233190010-rekni-to-jinak/>

Breptavost

- je nadměrně zrychlené mluvní tempo řeči, které způsobuje horší srozumitelnost až nesrozumitelnost projevu

VÝVOJOVÁ DYSFÁZIE

= specificky narušený vývoj řeči

Snížená schopnost až neschopnost naučit se verbálně komunikovat, i když podmínky pro vývoj řeči jsou přiměřené

drobné difúzní poškození řečových zón časně se vyvíjejícího se mozku, díky nimž dojde k negativnímu zásahu do vývoje řeči od jeho úplného počátku - dojde k poruše centrálního zpracování řečového signálu a k ložiskovým poškozením centrálních sluchových oblastí mozku (ale ne přímo striktní silné neurologické poškození)
Potřebuje více než 7 let na rozvoj verbální komunikace, má vlastní slovník, negramatické věty, nesprávnou výslovnost, málo rozumí slyšenému



AFÁZIE

4 charakteristiky - atributy

- Získaná porucha komunikačních schopností
- poruchy symbolických procesů (myšlení, paměť, vybavnost pojmů)
- Vznikla při ložiskových poškozeních mozku
- Léze má vliv na vyšší psychické funkce člověka

- Snížená schopnost dekódovat nebo používat smysluplné lingvistické části (slova, syntaktické celky)

- porucha chápání, myšlení a nacházení slov způsobená špatnou funkcí některých oblastí mozku (úrazy, CMP, operace...)

http://www.klubafasie.com/index.php?option=com_content&view=article&id=46&Itemid=35

Dysfonie

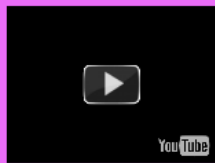
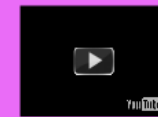
- poruchy hlasu jako deviace v kvalitě, výšce, síle nebo ve flexibilitě hlasu a jejich vzájemnou kombinaci
- Chrapot - vzniká buď změnou hmoty hlasivek (dochází k nepravidelnému kmitání - rozdíl může být ve frekvenci a amplitudě), nebo změnou závěru hlasivkové štěrbině - způsobuje insuficienci hlasivek
- Hlas se šelestem - je důsledkem hlasivkové insuficience a projevuje se jako neschopnost povědět celou větu bez doplnění vzduchu pomocí nového nádechu. Hlas je hůře slyšitelný v hlučném prostředí, což způsobuje sníženou až nedostatečnou srozumitelnost řeči pro okolí
- Hlasová únava - objevuje se po dlouhém mluvení, které vyžaduje zvýšené hlasové úsilí
- Snížený hlasový rozsah - při zpěvu se objevuje problém s vyzpíváním horních tónů, pacienti si stěžují na únavu a bolest v hrdle
- Afónie - objevuje se postupně nebo náhle. Pacient šeptá, protože ztratil hlas, má pocit sucha v hrdle a každý pokus o hovoření je spojený s výrazným úsilím a námahou
- Zlomky ve výšce a síle - objevují se náhle, hlas jako by nebyl pod kontrolou, poloha hlasu se nepředvídatelně mění, přeskakují do fistulového hlasu (typické při mutaci)
- Hlas tvořený s vypětím - označujeme jakou tlačnou fonaci, pacient si stěžuje na „stáhnuté hrdlo“, má problém se začátkem fonace, udržením hlasu, chybí mu stabilita, má pocit zvýšené tenze a únavy ze zvýšeného hlasového úsilí při mluvení
- Tremor - třes, slabý hlas, pacient je neschopný udržet hlas na jedné úrovni, ve stejné výšce a síle



Užitečné odkazy:

<http://www.videojug.com/interview/child-speech-disorders>

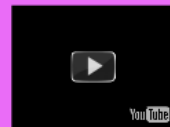
<http://digifolio.rvp.cz/view/view.php?id=3215>



<http://logopedie.unas.cz/?text=13-co-je-to-koktavost-aneb-balbuties-aktualizovano>

<http://uloz.to/live/xhBBrcb/sama-doma-poruchy-rci-mpg>

http://www.logopedie-fritzlova.cz/index.php?option=com_content&view=article&id=52&Itemid=54



Alternativní a Augmentativní komunikace

- Systémy augmentativní komunikace (z latinského augmentare, tj. zvětšovat, rozšiřovat) jsou zaměřeny na podporu již existujících komunikačních možností a schopností. Jejich cílem je zvýšit kvalitu porozumění řeči a usnadnit vyjadřování.
- Systémy alternativní komunikace jsou ty, které se používají jako náhrada mluvené řeči.



- snížení pasivity
- snížení frustrace z nepochopení
- umožňují samostatné rozhodování
- přispívají k rozvoji kognitivních jaz. schopností
- rozšiřují možnosti aktivně komunikovat



- větší nápadnost používání komunikačních systémů na veřejnosti
- menší společenské uplatnění
- mylné přesvědčení, že jedinec nebude schopen používat verbální řeč

Metody AAK:

- Makaton
- komunikační systém Bliss
- Sociální čtení
- znak do řeči
- piktogramy
- facilitovaná komunikace
- Dosa metoda
- Znakový jazyk
- Znakovaná číselna
- Prstová abeceda - daktylotika
- Lomová doteková abeceda
- Braillovo písmo
- VKMS



Dynamické (prstové abecedy, znakové systémy, makaton, tadoma)

Statické (systém Bliss, piktogramy)

Komunikace verbální

- prostřednictvím mluvené nebo psané formy řeči

Komunikace vizuální

- symbol, obrázek, gestika, kresba, kresba, písmenka, sprava, kurzívka
- neobdobnětější dopisovky prostředek sdělení komunikace
- prostředek vzájemného pochopení a porozumění

Význam komunikace

- rozvoj verbální řeči a myšlení
- rozvoj sociálního vztahu
- získání a předávání informací
- výraz pro reakce
- rozvoj činnosti jako uplatnění kyselosti

Verbální vpravená výslovná řeč

Učitel

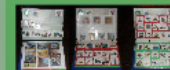
- umělé přístrojky
- řízení motorické záhy v mluvě
- získání sluchu a znak, reprodukce mluvené řeči
- fyzický, duševní a intelektový vývoj

Učitel

- prostředí a výstava
- prostředí a příměstnost praktičtí
- společný řečový úkol (metrika)

ŘEČ:

- nejdůležitější nástroj komunikace
- konkrétní projev jazyka
- jako prostředky využívá mluvené nebo znakové jazyky
- mluvená řeč je základním komunikačním prostředkem majoritní intaktní společnosti
- velký význam pro rozvoj inteligence a celé osobnosti



- rozvoj sociálních vztahů
- získávání a předávání informací
- význam pro vzdělávání
- rozvoj člověka jako společenské bytosti

ŘEČ:

- nejdůležitější nástroj komunikace
- konkrétní projev jazyka
- jako prostředky využívá mluvené nebo znakové jazyky
- mluvená řeč je základním komunikačním prostředkem majoritní intaktní společnosti
- velký význam pro rozvoj inteligence a celé osobnosti

ONTOGENEZE ŘEČI

- I. Prenatální období
- II. Perinatální období - přípravě - preverbální
- III. Vlastní vývoj řeči
 - Fáze pragmatizace - do 1 roku
 - stádium emocionální volní - do 15 roku
 - Fáze sémantizace - 1. až 2. rok
 - stádium egocentrické - do 2 let
 - Fáze lexemizace - 2. až 3. rok
 - stádium rozvoje komunikační řeči - do 3 let
 - Fáze gramatizace - 3. až 4. rok
 - stádium logických pojmů - 3. rok
 - Fáze intelektualizace - po 4. roce života
 - stádium intelektualizace - po 4. roce

ONTOGENEZE ŘEČI

I. Prenatální období

II. Předřečové stádium = přípravné = preverbální

III. Vlastní vývoj řeči

fáze pragmatizace - do 1 roku

- stádium emocionálně volní - do 1,5 roku

fáze sémantizace - 1. až 2. rok

- stádium egocentrické - do 2 let

fáze lexemizace - 2. až 3. rok

- stádium rozvoje komunikační řeči - do 3 let

fáze gramatizace - 3. až 4. rok

- stádium logických pojmů - 3. rok

fáze intelektualizace - po 4. roce života

- stádium intelektualizace - po 4. roce

Alternativní a Augmentativní

- Systémy **augmentativní** komunikace (z latinského augmentare, tj. zvětšovat, rozšiřovat) jsou zaměřeny na podporu již existujících komunikačních možností a schopností. Jejich cílem je zvýšit kvalitu porozumění řeči a usnadnit vyjadřování.
- Systémy **alternativní** komunikace jsou ty, které se používají jako náhrada mluvené řeči.



- snížení pasivity
- snížení frustrace z nepochopení
- umožňují samostatné rozhodování
- přispívají k rozvoji kognitivních jaz. schopností
- rozšiřují možnosti aktivně komunikovat



- větší nápadnost používání komunikačních systémů na veřejnosti
- menší společenské uplatnění
- mylné přesvědčení, že jedinec nebude schopen používat verbální řeč

Komunikace verbální:

- prostřednictvím mluvené nebo psané formy řeči

Komunikace neverbální:

- pohled, mimika, gestika, haptika, kinetika, posturika, proxemika, úprava zvnějšku
- nezastupitelný doprovodný prostředek slovní komunikace
- prostředek vzájemného pochopení a porozumění

Význam komunikace:

- rozvoj vnitřní řeči a myšlení
- rozvoj sociálních vztahů
- získávání a předávání informací
- význam pro vzdělávání
- rozvoj člověka jako společenské bytosti

Podmínky správného vývoje řeči:

1) vnitřní

- vrozené předpoklady
- řečově motorické zóny v mozku
- zdravý sluch a zrak, neporušené mluvní orgány
- fyzický, duševní a intelektový vývoj


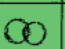

2) vnější

- prostředí a výchova
- množství a přiměřenost podnětů
- správný řečový vzor (nešišlat)













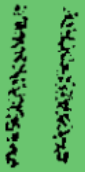


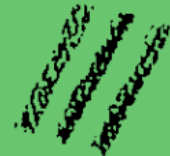




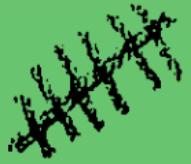









Metody AAK:

- Makaton
- komunikační systém Bliss
- Sociální čtení
- znak do řeči
- piktogramy
- facilitovaná komunikace
- Dosa metoda
- Znakový jazyk
- Znakovaná čeština
- Prstová abeceda - daktylotika
- Lormova doteková abeceda
- Brailleovo písmo
- VOKS



 IF YOU ARE SICK DO YOU NEED HELP?	 DOCTOR HERE DON'T WORRY	 FEEL HAPPY NOW	 ALSO WITH YOU	 YOU CAN HELP A FRIEND	 YOU CAN HELP A FRIEND
 FEEL GREAT	 HOLD YOUR TONGUE	 SOMEONE HAS FALLN	 WE CAN GO HERE	 PLEASE DON'T TOUCH	 PLEASE DON'T TOUCH
 THE BUS IS LEAVING	 TROLLEY STOP	 DON'T STAND IN CATCHING TRAIN	 TROLLEY STOP PLACE	 PLEASE DON'T TOUCH HERE	 PLEASE DON'T TOUCH HERE
 DEPARTING PERSON PLEASE MOVE	 DON'T TOUCH THE PERSON	 YOU'LL BE CARRIED AWAY	 A STATION PLEASE HOLD ON	 PLEASE DON'T TOUCH HERE	 PLEASE DON'T TOUCH HERE
 THERE ARE TWO TYPES OF	 CRIME COMMITTEE PLEASE DON'T TOUCH	 A GOOD MESSAGE	 ELECTRICITY PLEASE DON'T TOUCH	 PLEASE DON'T TOUCH	 PLEASE DON'T TOUCH

ace

 <p>IF YOU ARE SICK, they'll care for you</p>	 <p>DOCTOR HERE, WON'T CHARGE</p>	 <p>FREE TELEPHONE</p>	 <p>ALCOHOL IN THIS TOWN</p>	 OR  <p>YOU CAN SLEEP in HAYLOFT</p>	
 <p>KEEP QUIET</p>	 <p>HOLD YOUR TONGUE</p>	 <p>BARKING DOG HERE</p>	 <p>VICIOUS DOG HERE</p>	 <p>BEWARE of FOUR DOGS</p>	 <p>EASY MARK, SUCKER</p>
 <p>THE SKY is the LIMIT</p>	 <p>TROLLEY STOP</p>	 <p>GOOD PLACE to CATCH a TRAIN</p>	 <p>THIS IS NOT A SAFE PLACE</p>	 <p>MAN with a GUN LIVES HERE</p>	 <p>BE PREPARED to DEFEND YOURSELF</p>
 <p>DISHONEST PERSON LIVES HERE</p>	 <p>COWARDS, will give, to get rid of you</p>	 <p>YOU'LL BE CURSED OUT</p>	 <p>A BEATING AWAITS YOU HERE</p>	 <p>POLICE HERE FROWN on HOBOS</p>	 <p>AUTHORITIES HERE ARE ALERT</p>
 <p>THERE ARE THIEVES ABOUT</p>	 <p>CRIME COMMITTED, not safe for strangers</p>	 <p>JUDGE LIVES HERE</p>	 <p>COURTHOUSE; PRECINCT STATION</p>	 <p>OFFICER of LAW LIVES HERE</p>	 <p>JAIL</p>





BOJ	TELEFONUJE	POSILA	KUPISE	PLASE
NESE	BUTI	ZIVA	HRABE	TANCUJE
CVIČI	PLAVE	PÍŠE	ČTE	MAKÁ
			ANO	NE
STŘIHÁ	LEPI	GUMUJE	ANO	NE

BUBNUJEME	NA BUBEN		
POJĎTE	DĚTI	POJĎTE	VEN
BUBNUJEME	BUM,	BUM,	BUM
BUĎEME	MÍT	NOVÝ	DŮM





BUBNUJEME



NA BUBEN



POJĎTE



DĚTI



POJĎTE



VEN



BUBNUJEME



BUM,



BUM,



BUM



BUDEME



MÍT



NOVÝ



DŮM



BOU



TELEFONUJE



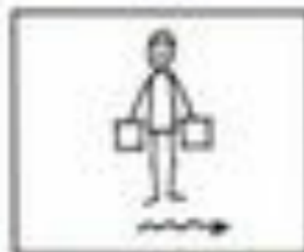
POSILA



KUPUJE



PLATI



NESE



NOTI



ZPVA



HRAJE



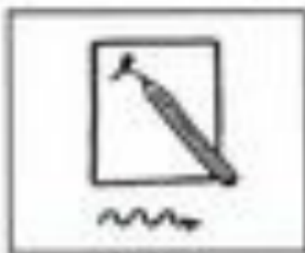
TANCUJE



CVI



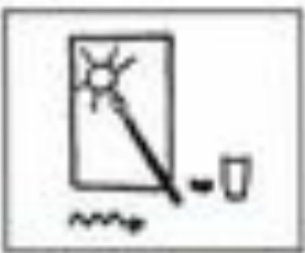
PLUJE



PISE



ČTI



MAUJE



STRUJE



LIPU



COMUJE

ANO

ANO

NE

NE



Užitečné odkazy:

<http://www.alternativnikomunikace.cz/stranka-co-je-sak-9>

<http://www.sak-os.cz/>



Pojmy k zapamatování:

- kochleární implantát
- znakový jazyk X znakovaná čeština
- prelingválně X postlingválně
- alternativní X augmentativní
- NKS



Reedukace - označení takových speciálně-pedagogických metod, které rozvíjejí nebo upravují porušené funkce a činnosti.

Rehabilitace - komplexní nápravná metoda zaměřená na odstraňování defektivity, dlouhodobá (nalezení nového smyslu života, obnovení vztahů k lidem, nové možnosti uplatnění).

Kompenzace - postižená funkce se nahrazuje jinou, např.: dítě slabozraké nebo se zbytky zraku se šetří a rozvíjí se jiné funkce např.: hmat, čich, ...



Literatura

- HRUBÝ, J., BAREŠOVÁ. Didaktické a technické pomůcky pro sluchově postižené v MŠ a ZŠ. Praha: Septima, 1999.
- HRUBÝ, J. Velký ilustrovaný průvodce neslyšících a nedoslýchavých po jejich vlastním osudu, 2. díl. Praha: Septima, 1998.
- KRAHULCOVÁ, B. Komunikace sluchově postižených. Praha: Karolinum, 2002