




# **Delikvence a kriminalita**

(nejen)

**mladistvých**

- 
- delikvence
  - kriminalita, vybrané teorie kriminality
  - kriminalita mladistvých, specifika, faktory
  - statistiky
  - diskuse v ČT (zbude-li čas)

# Co je to delikvence

- delinquere = proviniti se
- obecně *činnost porušující* zákonné nebo jiné *normy chování* a *způsobující* společnosti nebo jednotlivci *újmu*

*(Sociologický slovník, 1996)*

# Co je delikvence

- obecnější pojem než kriminalita
- jde i o chování, které *nedosahuje stupně společenské nebezpečnosti trestného činu*, nebo „závadné“ chování osob, které nejsou vzhledem ke svému věku ještě plně trestně odpovědné

# Co je delikvence

- Nejčastěji se tento pojem užívá pro *označení trestné činnosti mládeže* (juvenilní delikvence, *juvenile delinquency*)
- Delikvence mládeže
  - souvislosti s neukončeným procesem biologického, mentálního a sociálního zrání...

# Co je to kriminalita

- v obecném slova smyslu = zločinnost, tedy společenský jev, kterým se rozumí souhrn trestných činů spáchaných ve společnosti
- chování společensky nebezpečné
- kriminalita je oficiálně vymezena *platným* trestním řádem (*trestní zákoník*)
- relativní vymezení, je proměnlivé v čase

# Co je kriminalita

- Jeden z tzv. sociálně patologických jevů, resp. jevů sociálně deviantních (negativní deviace)
- Zjevná kriminalita – „ví se o ní“
  - Statisticky registrovaná
- Latentní (skrytá) kriminalita – orgány činné v trestním řízení se o ní nedozvěděly (počítačové pirátství, nenahlášená znásilnění...)

# Co je to kriminalita

- Kriminalita x *obraz* kriminality
  - v médiích, policejních statistikách, v literatuře, v povědomí lidí...
- Policejní statistikou zprostředkovaný obraz kriminality
  - zkreslený díky filtračním a selekčním procesům, které předcházejí oficiální policejní registraci trestného činu
  - „temné pole“ kriminality (*dark field*) – podíl policejně (oficiálně) neregistrovaných trestných činů – dle výzkumu až 90% není zachyceno



# Kriminalita - teorie

- Pozitivistické, **patologické teorie kriminality**
  - předpoklad, že „kriminální individuum se od „normálního“ liší biologickými a psychologickými znaky
  - nejde o volbu ale předurčení, determinismus

*Illustrations from Lombroso's L'uomo Delinquente, showing some of the 'physical defects' that the author believed to be distinguishing marks of criminals.*



## Cesare Lombroso (1835 - 1909)

- snaha stanovit antropologické znaky kriminality - typy
- zločin jako jev určovaný biologickými příčinami

# Kriminalita - teorie

- **Vliv sociální struktury** (viz sociální znevýhodnění)
- Robert King Merton (1910 - 2003)

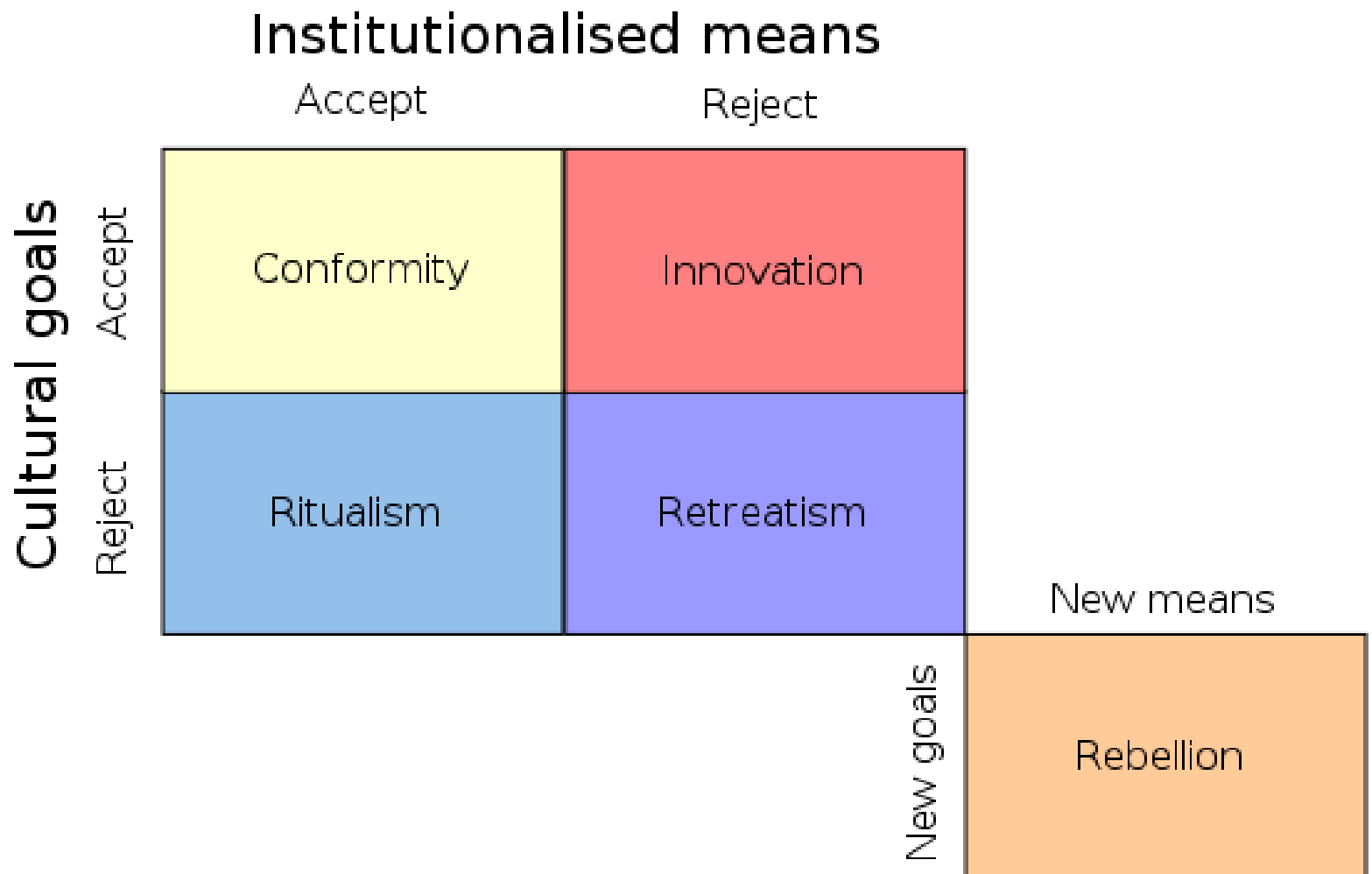


Kriminalita jako důsledek rozporu mezi kulturou a sociální strukturou (hodnoty a možnosti)

# Mertonova typologie způsobů individuální adaptace

<i>Způsob adaptace</i>	<i>Kulturní cíle</i>	<i>Prostředky</i>
<b>Konformismus</b>	+	+
<b>Inovace</b>	+	-
<b>Ritualismus</b>	-	+
<b>Únik</b>	-	-
<b>Rebelie</b>	±	±

# Robert K. Merton's Deviance Typology



# E.H. Sutherland – teorie diferencované asociace (1883-1950)

- Proč se lidé z různých prostředí podílí na různé míře kriminality?
- **Kriminální chování** (stanovení cílů a osvojení technik) **je přejímáno jako každý jiný vzor chování** – v rámci specifických kontaktů sociálního a profesionálního pole jedince



# Albert K. Cohen – teorie subkultury

- **Delinquent Boys: The Culture of The Gang (1955)**
- Sociální struktura a problém statusu a sebehodnocení mladistvých z dělnických vrstev, kteří se neumí přizpůsobit standardu oficiální kultury
- Subkultura part mladistvých – systém přesvědčení a hodnot, který vzniká v rámci vzájemných vztahů mezi mladými lidmi zaujímajícími srovnatelné postavení v sociální struktuře
- Parta je tak řešením problému přizpůsobení, neboť majoritní kultura nenabízí přijatelné alternativy

## Delinquent Boys

The Culture of the Gang  
by Albert K. Cohen

A FREE PRESS PAPERBACK  
Macmillan Publishing Co., Inc.



# Teorie sociální kontroly

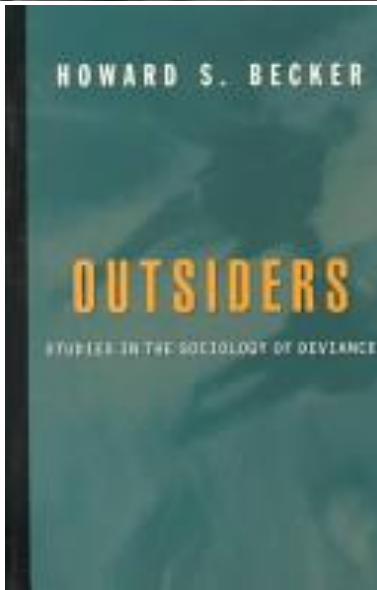
- lidé dodržují normy díky existenci mechanismů sociální kontroly
- T. Hirshi: delikventní jednání existuje, neboť připoutání (vztah) jedince ke společnosti oslabené nebo přerušené

# Etiologické paradigma x teorie sociální reakce

- „nová“ kriminologie – trestní jednání je chování definované právem
- symbolický interakcionismus



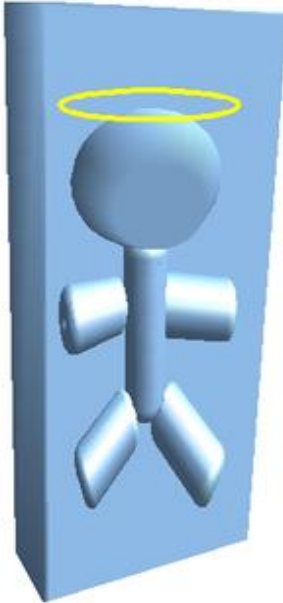
# Etiketizační teorie



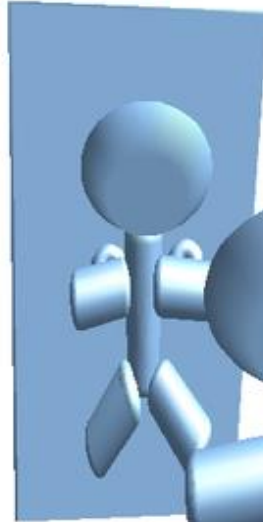
- Nálepkovací teorie, *labeling approach*
- Symbolický interakcionismus
- Lidská identita se utváří v procesu interakce jedince s ostatními lidmi
- Zrcadlové Já (Ch.H. Cooley), sebekoncepce
- Role a důsledky sociální reakce na narušení normy
- Primární a sekundární deviace (E. Lemert)
- Deviantní identita, deviantní kariéra
- Stigmatizace (E. Goffman)

## The Looking Glass Self

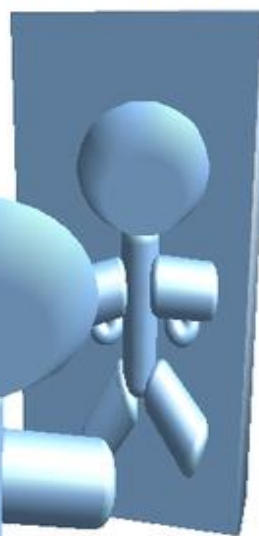
How my mom and dad see me.



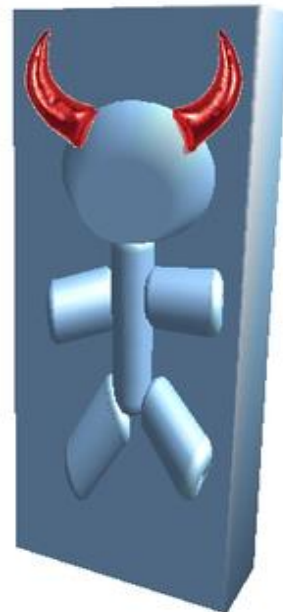
How my girlfriend sees me.



How my older brother sees me.



How my ex-girlfriend sees me.



# Specifika mladistvých

- Delikvenci a kriminalitu mladistvých nelze ztotožňovat s kriminalitou dospělých
- Faktor dospívání **X** faktor dospělosti

# Kriminalita mladistvých – kořeny, faktory

- Dědičnost?
- Vrozené dispozice (IQ, „LMD“ - ADHD...)?
- Výchova?
  
- Multifaktoriální vliv
  
- Rizikové x ochranné faktory

Rizikové faktory			
Dítě	Rodina	Škola	Komunita a kultura
<p>Nedonošenost. Nízká porodní váha. Postižení. Prenatální postižení mozku. Porodní úraz. Nízká inteligence. Obtížný temperament. Chronické onemocnění. Slabé vazby. Malá schopnost řešení problémů. Důvěra v násilí. Vlastnosti. Malé sociální dovednosti. Malá sebeúcta. Nedostatek empatie. Odcizení. Hyperaktivita / narušené chování. Impulzivita.</p>	<p><b>Rodiče:</b> Nezletilá matka. Neúplná rodina. Psychiatrická onemocnění, zvláště deprese. Zneužívání návykových látek. Kriminalita. Antisociální vzor. <b>Rodinné prostředí:</b> Rodinné násilí a disharmonie. Manželské spory. Narušené prostředí. Negativní interakce / sociální izolace. Početná rodina. Nepřítomnost otce. Dlouhodobá nezaměstnanost rodičů. <b>Výchovný styl:</b> Nedostatečné vedení a kontrolování dítěte. Kázeňský styl (tvrdý nebo proměnlivý). Odmítání dítěte. Týrání. Nedostatek přívětivosti a zájmu. Malé zapojení do aktivit dítěte. Zanedbávání.</p>	<p>Školní neúspěch Přijetí agrese jako normy. Škodlivá vrstevnická skupina. Šikanování. Odmítání vrstevníky. Slabá vazba na školu. Nevhodné kázeňské prostředky.</p>	<p>Socioekonomické znevýhodnění. Hustota zalidnění a životní podmínky. Městská část. Násilí a kriminální činnost v okolí. Kulturní normy. Považování násilí za akceptovatelnou formu reakce na frustraci. Znázornění násilí v médiích. Nedostatek podpůrných služeb. Sociální nebo kulturní diskriminace.</p>

**Tab. 12:** Rizikové faktory spojené s vývojem poruchy řízeného chování (Lane, Gresham, o'Shaugnessy, 2002)

<b>Ochranné faktory</b>			
<b><i>Dítě</i></b>	<b><i>Rodina</i></b>	<b><i>Škola</i></b>	<b><i>Komunita a kultura</i></b>
Sociální kompetence Sociální dovednosti Nadprůměrná inteligence Připoutání k rodině Empatie Schopnost řešit problémy Optimismus Školní úspěšnost Bezproblémový temperament Vnitřní mechanismy kontroly Morální postoje Hodnoty Sebe-vnímání Umění poradit si	Podporující, pečující rodiče Rodinná pohoda Větší než dvouletý rozdíl mezi sourozenci Zodpovědnost za povinnosti nebo požadování pomoci Stabilní rodina Podpůrný vztah s dalším dospělým Malá rodina Pevné rodinné normy a morálka	Pozitivní školní klima Prosociální vrstevnická skupina Zodpovědnost Pocit sounáležitosti / pouta Příležitost k úspěchu a ocenění dosažených výsledků Školní normy týkající se násilí	Přístup k podpůrným službám Spolupráce v komunitě Připoutání ke komunitě Zapojení do náboženské nebo jiné skupiny Společenské / kulturní normy proti násilí Silná kulturní identita a etnická hrdost

**Tab. 13:** Ochranné faktory - poruchy řízeného chování (Lane, Gresham, o' Shaugnessy, 2002)

# Porucha řízeného chování – *conduct disorder*

- Porucha chování ve spojení s neschopností jedince své chování ovládat
- Označení pro formy antisociálního jednání závažně narušujícím každodenní fungování
- Dítě bývá považováno za nezvladatelné
- Chování mívá ve velké míře vliv na život dítěte i lidí z blízkého okolí
- Porušování základních práva druhých i společenských norem
- 4. a 5. stupeň na Bowerově stupnici

# Porucha řízeného chování – *conduct disorder*

V české legislativě (vyhláška č. 438/2006 Sb.):

- **závažná porucha chování**
  - děti, „jenž jsou v důsledku svého psychického oslabení závažně ohroženy ve svém vývoji;
  - děti s poruchami pozornosti a soustředění, doprovázenými hyperaktivitou, které není možné zvládat běžnými výchovnými postupy a metodami;
  - děti experimentující s návykovými látkami nebo drogově závislé“



# Porucha řízeného chování – *conduct disorder*

- **extrémní porucha chování**

- „děti, které jsou opakovaně nedovoleně na útěku a dopouštějí se jednání, které má znaky trestné činnosti, které v dané situaci není možné zvládnout výchovnými postupy, organizací a prostředky používanými v běžných zařízeních;
- děti u nichž jsou násilné projevy chování spojeny s náznaky duševních poruch, sexuálních úchylek;
- děti s drogovou závislostí; děti mladší 15 let, kterým byla uložena ochranná výchova;
- děti, kterým soud uložil ochrannou výchovu, přestože již jsou trestně odpovědné, ale z osobnostních či výchovných důvodů je vhodné dokončit v daném zařízení proces výchovných a socializačních změn.“

# Kriminalita mladistvých - rysy



- Specifický výběr předmětu útoku – hodnotový systém
- Častěji ve skupině
- Nedokonalá příprava
- Neúměrná tvrdost (devastace, ničení)
- Neúměrné prostředky – neznalost postupů
- Častý vliv návykových látek – nepřiměřené reakce
- Více emotivní podtext než racionální motiv
- Opakují-li čin, často podobně jako ten předchozí

# Kriminalita mladistvých - rysy

- Alibi – od lidí ze skupiny, do níž patří
- O přípravě i páchání t.č. se rádi svěřují ve své skupině
- Často odcizují to, co aktuálně chtějí či potřebují – vliv věku (auto, video, zbraně, mobily...)
- Odcizené věci často rozdělovány ve skupině – dle hierarchie

# Nejčastější typy t. činů mladistvých

- krádež
- poškozování cizí věci
- porušování domovní svobody
- výtržnictví
- neoprávněné užívání cizí věci
- loupež
- ublížení na zdraví
- podílnictví
- vydírání
- podvod, zpronevěra
- pohlavní zneužívání




# Specifika vyšetřování

- oznámení, zadržení pachatelů, výjezd na místo činu
- vytěžení podezřelých
- propuštění – předání oprávněným osobám (rodičům, ústavům, apod.)
- ustanovení obhájce, obeslání rodičů a advokátů
- výslechy svědků a podezřelých
- provedení kriminalistických expertíz
- vyžádání posudků ze škol, OSPOD, ústavů, Probační a mediační služby, provedení osobního pohovoru s mladým podezřelým a rodiči,
- vypracování zprávy o kriminálním deliktu, odložení věci, předání stát. zastupitelství, zastavení, návrh na podání obžaloby

# Tresty mladistvým

- Důraz na výchovnou funkci trestu
- Trest odnětí svobody (nejtvrdší trest) – jen výjimečně
- Specifická legislativa pro trestní řízení pro mládež



Mladistvý pachatel je posuzován nejčastěji podle toho, zda

- je čin výsledkem individuality jedince nebo působení okolí
- nakolik se osobnost a její projevy odlišuje od normality
- nakolik lze jeho další život ovlivnit žádoucím směrem

- [http://master.ct24.cz/vysilani/2005/03/01/1096898594-205411000370301-22:30-udalosti-komentare/93/?index\[\]=7404](http://master.ct24.cz/vysilani/2005/03/01/1096898594-205411000370301-22:30-udalosti-komentare/93/?index[]=7404)
- <http://master.ct24.cz/vysilani/2005/03/01/1096898594-205411000370301-22:30-udalosti-komentare/93/?index%5B%5D=7404&index%5B%5D=7405>
- <http://www.ceskatelevize.cz/ivysilani/20855211414-tykadlo/>  
(15min)



# Zdroje

Baratta, A. *Sociologie trestního práva*. Brno: MU.1995.

Mühlpachr, P. *Sociopatologie*. Brno: MU. 2008.

Munková, G. *Sociální deviace*. Prah: Karolinum. 2001.

*Velký sociologický slovník*. Praha: Karolinum. 1996.

Vojtová, V. *Kapitoly z etopedie I. Přístupy k poruchám emocí a chování v současnosti. 2., přepracované a rozšířené vydání*. Brno: Masarykova univerzita. 2008.

Vojtová, V. *Inkluzivní vzdělávání žáků v riziku a s poruchami chování jako perspektiva kvality života v dospělosti*. Brno: MU. 2010

*Zpráva o situaci v oblasti vnitřní bezpečnosti a veřejného pořádku na území České republiky v roce 2009 (ve srovnání s rokem 2008)* [online]. 2010. [cit.8.10.2010]. Dostupné na World Wide Web: <<http://www.mvcz.cz/soubor/zprava-komplet-2009-pdf.aspx>>.