

Sociální psychologie 2

Socializace a učení

Mgr. Jan Krása, Ph.D.

Katedra psychologie, Pedagogická fakulta, MU

Socializace a učení

- Minule bylo řečeno, že socializace spočívá v učení a učení se.

Produktem socializace (učení) jsou **vzor**
chování, sociální kategorie a reprezentace,
soc. **vztahy**, z nich plynoucí s. **role** (rolové
chování), **postoje, hodnoty, ideály**, rutiny ad.

Druhy učení a sociální učení

- Druhů učení je několik a jen určitá kategorie učení se nazývá **sociální učení**.
- Termín **sociální učení** dále rozvíjí behavioristické teorie, podle kterých bylo chování výhradně výsledkem opakování a zpevnění.
- **Teorie sociálního učení** tvrdí, že mimo klasické a operantní učení je zde i tzv. **sociální učení**, kdy k učení dochází na základě **imitace** (a instrukce).

Druhy učení a sociální učení

Významné jsou tyto základní typy učení:

1. **Klasické asociativní učení.**
2. **Operantní učení** (role sociálního posílení – srov. závislost na pochvale).
3. **Nápodoba (imitace chování):** vybírá se chování modelu.
4. **Identifikace se vzory (imitace sociální role):** vybírá se model.
5. **Verbální instrukcí,** tj. klasické školní „učení“, skrze poslouchání návodů (verbální, konceptuální a narativní složka kultury).
6. **„Čtení“ médií (knih, filmů, videí, dramát, modelů atd.).**

1. Asociativní učení

Asociativní učení je model učení, který mluví o vytvoření spojení (**asociace**) mezi dvěma stimuly nebo mezi vlastním chováním a stimulem.

Behavioristické teorie učení popisují dva druhy tohoto učení:

1.1 klasické a 1.2 operantní podmiňování.

1.1 Klasické podmiňování

Klasické podmiňování: když pes vidí potravu (NS=Nepodmíněný Stimulus), tak slintá (NR=**nepodmíněná reakce**). Když nějaký **NS** (třeba žrádlo) spojíme s **PS** (=Podmíněný stimulus), třeba se zvukem zvonku či modrým světlem, tak po dostatečně dlouhém **opakování** dojde k nové (=Podmíněné) asociaci i mezi PS a NR a vznikne **PR = podmíněná reakce** (srov. Pavlov).

CLASSICAL (PAVLOVIAN) CONDITIONING

BEFORE



CS = Conditional Stimulus
Neutral signal
No emotional meaning
no response



US = Unconditioned Stimulus
Trigger for hardwired emotions
related to survival
reflex =
salivation

DURING



CS

+



US



**Reflex or Respondent
Behavior**

repeat many times

AFTER



**Antecedent/
Trigger**



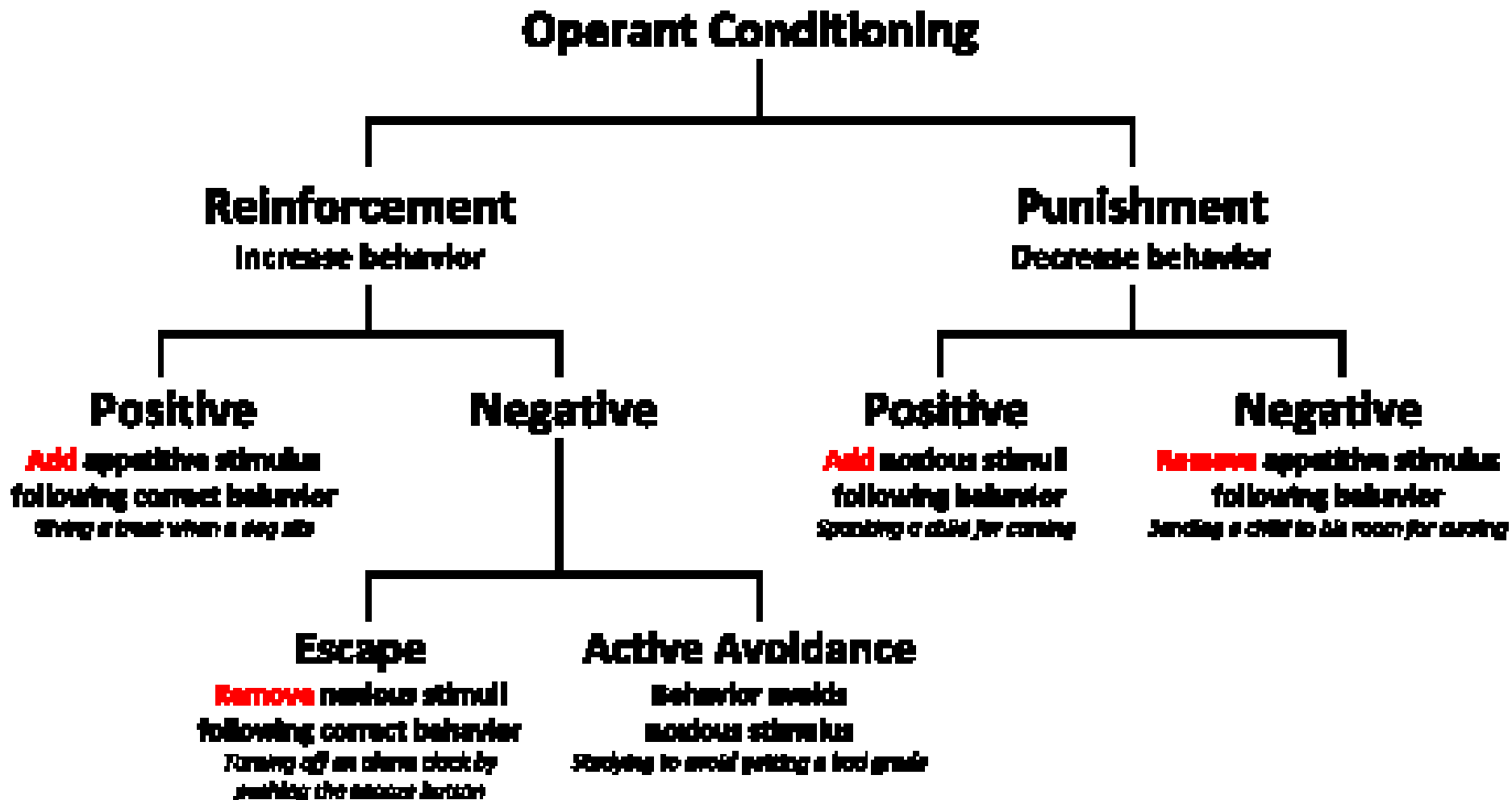
**Conditioned
Response**

1.2 Operantní podmiňování

Operantní podmiňování: S nezpůsobuje R tak jako u klas. podmiňování, ale **tvoří se asociace mezi chováním a jeho následkem.**

Skinner rozlišoval: 1. **pozit. zpevnění** (např. pamlsek), 2. **negat. zpevnění** (vyhnutí se ostrému světlu či el. šoku) a 3. **trest** (dojde k útlumu trestaného chování).

1.2 Operantní podmiňování



1.2 Operantní podmiňování

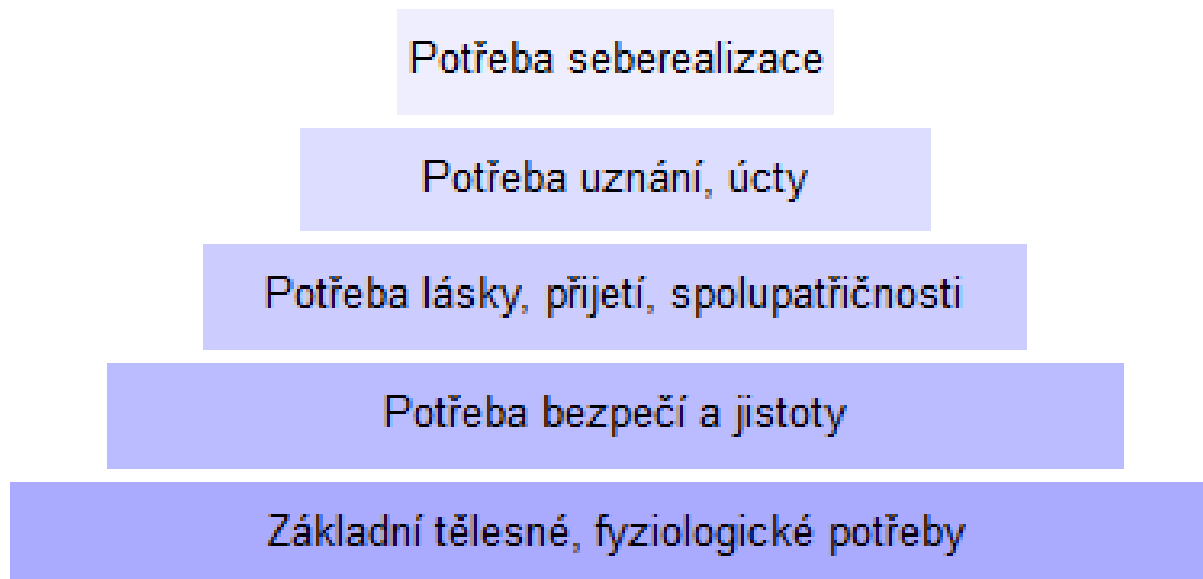
Čili: určité chování (spontánní i iniciované zvenku) se opakuje, pokud je odměněno.
(a naopak).

Pro člověka je (oproti ostatním primátům) typická závislost na sociální podpoře a ocenění. Různé formy sociální akceptace (úsměv, pohlazení, vlídné či vstřícné slovo) mají na chování většiny dětí posilující účinek, neboť uspokojují sociální potřebu člověka být přijímán a akceptován.

To je ostatně recept na získání srdce (každého?) žáka.

1.2 Operantní podmiňování

Maslowova pyramida potřeb



2.-4. úroveň lze nazvat sociálními potřebami.

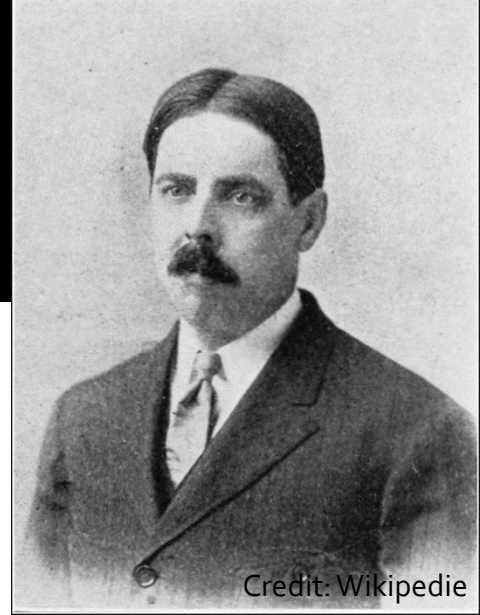
I základní potřeby jsou naplňovány v sociálním kontextu.

Behaviorismus

- Behaviorismus vyloučil veškerou introspekci (tj. i vnitřní stavy jedince). Díval se tedy na jedince zcela „zvnějšku“.
- Trochu „pročistil“ terminologii psychologie.

Edward Thorndike

(1874-1949)



první behaviorista. Pracoval se zvířaty, hlavně s kočkami: „problémové boxy“, kde musela kočka většinou zatáhnout za páčku, aby dostala jídlo.

Z jeho výzkumů i výzkumů jeho následovníků pro učitele vyplývá (Petty, 1996, s. 15):

- Že žáci potřebují za to, že se něčemu učí, **odměnu** (viz téma: **motivace**, analýza lidských potřeb).
- Odměna by měla následovat **co nejdříve** po správné reakci.
- Výsledky učení se dostavují spíše postupně než najednou a vlivem opakovaných úspěchů se zlepšují.
- Nezapomínáme na to, co si opakujeme, a co máme v čerstvé paměti.

Burrhus F. Skinner (1904 – 1990)



Radikální behaviorismus: Chování organismu je důsledkem historie prostředí, v němž žijí, a to cestou zpevnění.

- <https://www.youtube.com/watch?v=QgjUuWgaBU>
- <https://www.youtube.com/watch?v=vGazyH6fQQ4>

Jedinec generuje operanty (*variance*) a prostředí dělá *selekcí* (srov. Darwinova teorie přirozeného výběru).

Srov. Fodor & Piattelli-Palmarini (2010): What Darwin Got Wrong.

Kdy se uplatňuje klasické a operantní podmiňování ve školní výuce, popř. ve výchově vůbec?

Učení do jednoho roku

Při hrůzovládě

Při zvonění

Speciální pedagogika (práce s MP, s PAS atd.)

Vůně třídy, školy atp.

Co je špatně s behaviorismem?

Je přespříliš zjednodušující (nevyhovuje to současnému poznání komplexity lidské psychiky).

Předně: tvrdí, že zpevnění vazby (asociace) mezi podnětem a chováním je dáno zcela zvenčí. Že je to *vnější* přírodní proces, který není nijak závislý na vnitřních procesech (jako je paměť, vůle, předjímání událostí apod.).

Jenže lidská mysl je právě tímto a mnohým jinými vnitřními stavy (emoce, hodnoty, sociální vztahy apod.) ovlivněna.

Behavioristické pojetí bylo kritizováno na počátku 60. let minulého století. Konec behaviorismu vedl k tzv. **kognitivní revoluci**.

Co je špatně s behaviorismem?

- Učení popisované behaviorismem se vlastně neděje se záměrem jedince, ale tak nějak automaticky.
- Jedná se vlastně o **nevědomé** a tudíž i neovlivnitelné procesy.
- Takové učení **není individuálně specifické** (stejně podmínky vedou ke shodným výsledkům). Proces školního vzdělávání ale takto jednoduchý není. To byl překonaný *princip biče*.

Další typy učení

Sociální učení

- Jedná se o teorii, která rozšiřuje předešlé **behavioristické pojetí učení**.
- **Sociální učení** je proces, který probíhá v sociálním kontextu skrze imitaci či přímou verbální instrukci, často bez **opakování** (oproti teorii **klasického podmiňování**) či **upevňování** (oproti teorii **operantního učení**).
- Tzn. že dítěti (komukoli) stačí, aby vidělo nějakou činnost (postoj, roli, apod.) třeba jen jednou a reprodukuje ji (resp. umí ji), aniž by ji opakovalo, či za její vykonání bylo odměňováno.
- Dokonce jedinec upraví svoje chování, i když vidí, jak je někdo jiný za nějakou činnost odměněn či potrestán. (Takto komplexní proces nelze **behavioristickou teorií učení** nijak vysvětlit!)

3. Imitace

3. Nápodoba (imitace), typ sociálního učení.

Dítě imituje chování dospělého (často bez opakování či odměňování).

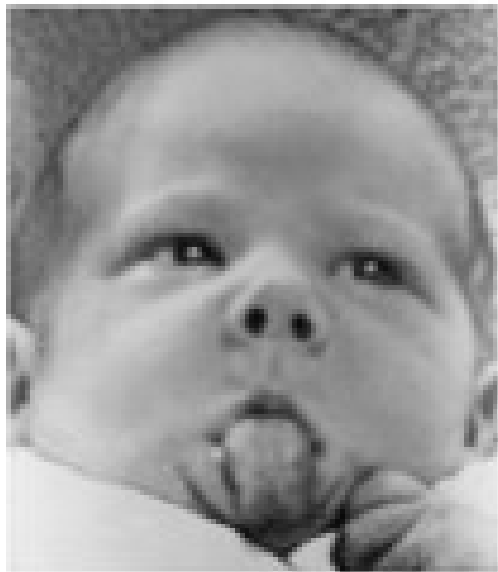
Nejprve **reflexivně** (1. měs.): dítě opakuje grimasy obličeje (i primáti!).

Dítě napodobuje cokoli, zvláště pohyby a postupy které vedou k naplnění jeho **potřeb**. Napodobuje i zdánlivě neúčelné vzorce chování, které používá v rámci hry nebo explorační okoli.

Nápodoba může být vědomá, ale i nevědomá.

Srov. pohybovou konformitu v davu (elevator experiment).

Role zrcadlových neuronů v mozku.



Mirror Neurons

Executed Reaching



Observed Reaching



dorsal

posterior

lateral

medial

$p = 0.005$



Social learning theory

teorie sociálního (observačního) učení

Autorem je **A. Bandura** (1961, 1963, 1971).

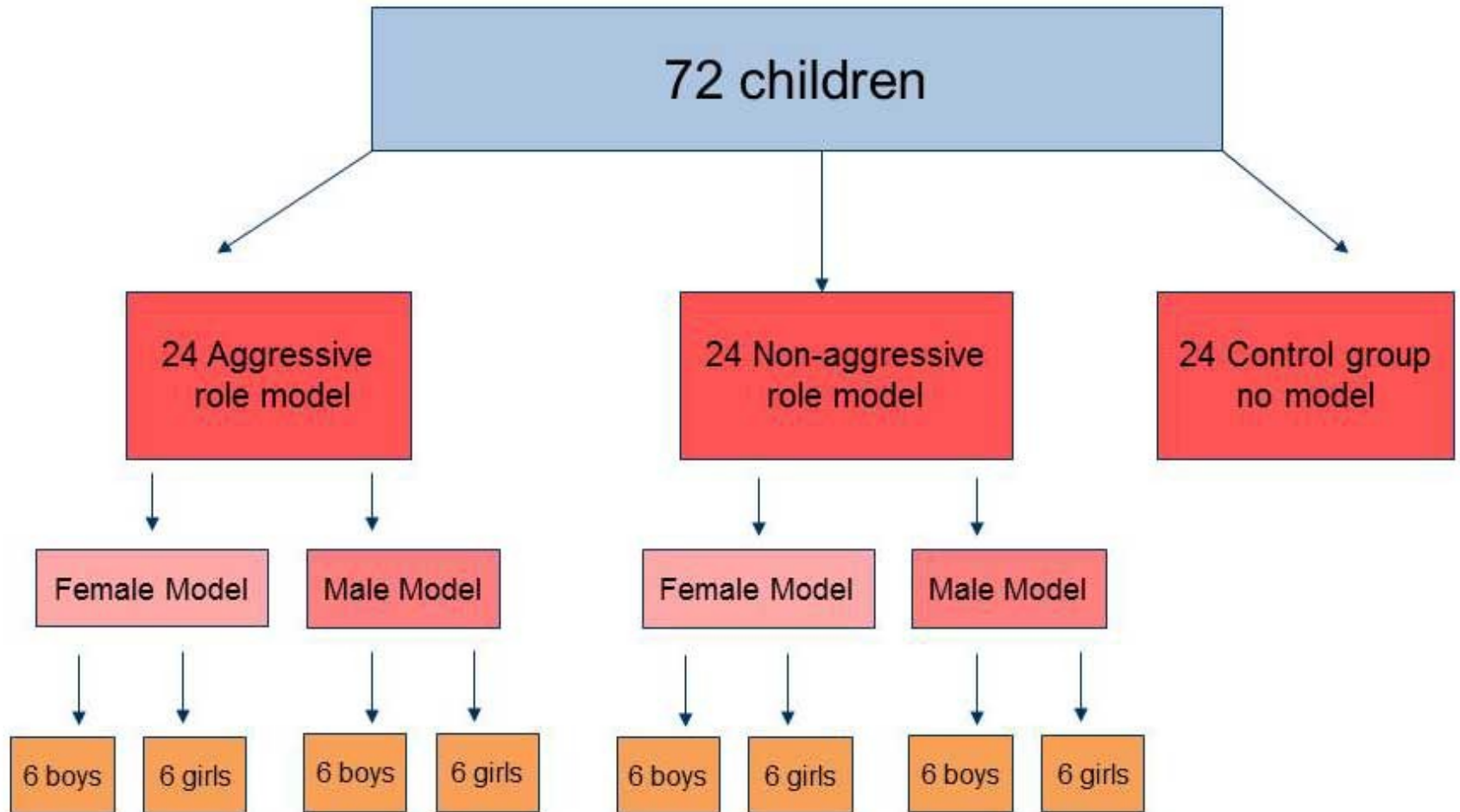
- Do té doby byla psychologie v USA ovládána **behaviorismem**. Behaviorismus torpédoval nejprve N. Chomsky (1959): stimul-respons teorie nemůže vysvětlit osvojení si řeči (to byl počátek **kognitivní revoluce**). Př. overregulation error: Já pudu – Marta tam pudla. Můžu si to vezmout? On tam šel – ona tam šela; hroch – pl. hrochy (místo hroši);

Dalším „úderem“ pro behaviorismus byly výzkumy Bandury (1961): děti se učí prostým pozorováním okolí, aniž by muselo docházet ke zpevnování.

A. Bandura – Bobo doll experiment

<https://www.youtube.com/watch?v=zerCKolRj>
p8





A. Bandura – Bobo doll experiment

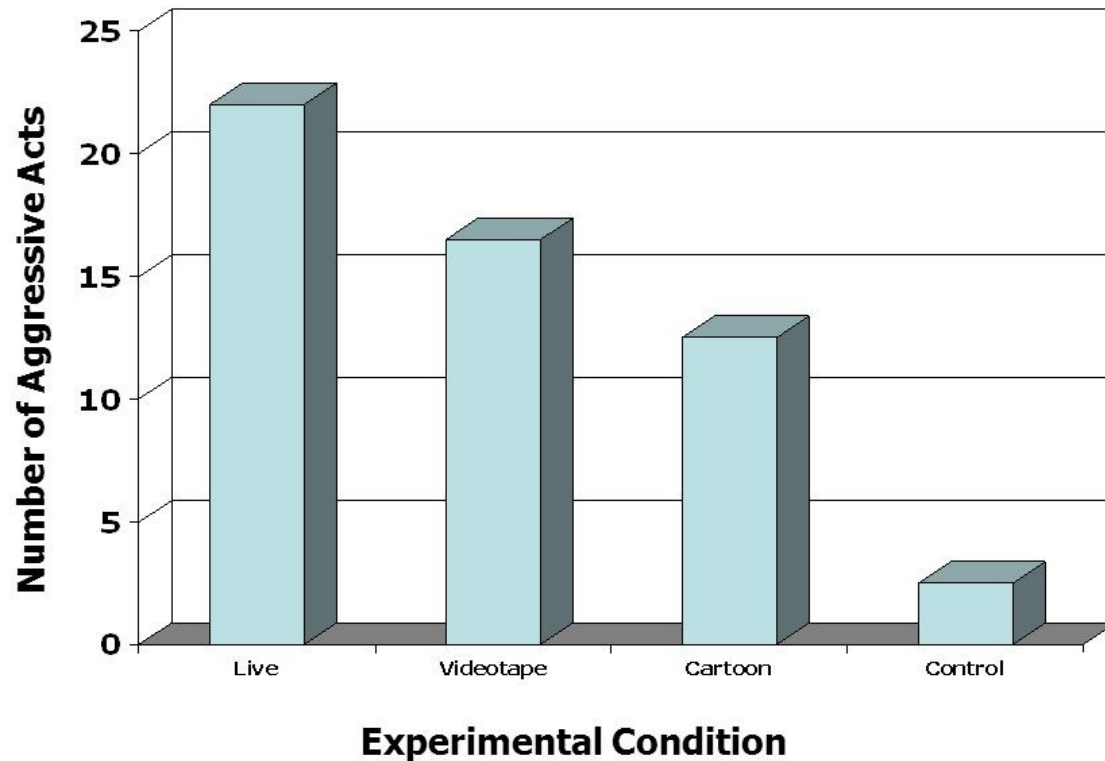
Observační učení a *Bobo doll* experiment

Alberta Bandury (1961, 1963):

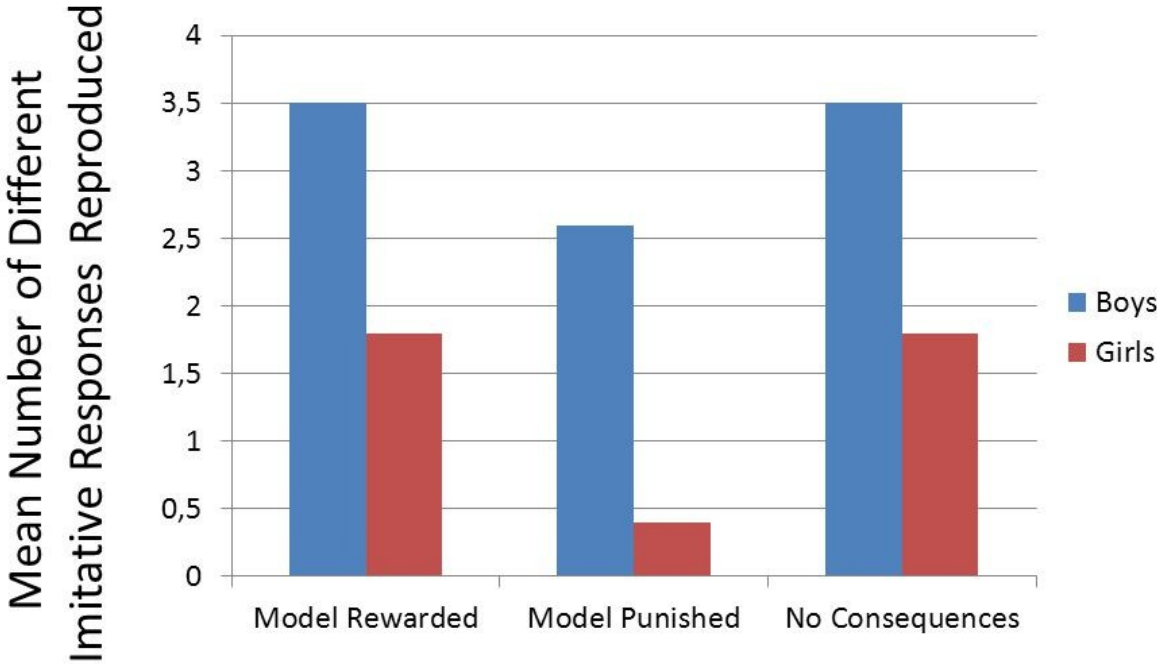
Lidé se učí nejen odměnou/trestem za nějaké chování a opakováním (behaviorismus a podmiňování), ale i tím, že vidí, jak se někdo druhý v určité situaci chová (popř. i jak je někdo odměňován/trestán za určité chování).

=observační učení (- mj. se předpokládá komplexní kognitivní systém)

Bobo Doll Experiment Results



Bandura's Bobo Doll Study Results



- Jak to, že děti nejsou stále agresivnější, když zobrazovaného násilí v médiích přibývá?

Overimitation u člověka!

= Imitace i zcela zbytečných pohybů při učení se (napodobování) nějaké činnosti.

- <https://www.youtube.com/watch?v=2oSmxnDgcw> (Lyons et al., 2007)
- <https://www.youtube.com/watch?v=uVjoF1X4bLQ> (přednáška Dereka Lyonse)

Overimitation

- Jedná se o kulturní univerzálii – i např. děti jihoafrických Křováků uplatňují *overimitation*.
- Starší děti (6-13) **imitují více** než mladší děti (2-5)!
- Chlapci imitují více než děvčata (Frick, Clément & Gruber, 2017).
- Ačkoli děti jsou schopny rozeznat zbytečnost akcí, mají za to, že to tak měly udělat (sociální konformita?).

Overimitation u ostatních primátů?

<https://www.youtube.com/watch?v=4emBVWQmGos>

U ostatních primátů (bonobo) ani jiných tvorů (pes, holub) nedochází k overimitation. Bonobové imitují, ale pouze akce nezbytné k získání potravy.

Jsou tedy primáti mazanější než lidé?

Proč u lidí dochází k overimitation?

- Při sociálním učení nejde tolik o to „proč“, ale „jak“.
- Celá kultura je o tom dělat věci rituálním způsobem.
- Role sociální konformity.
- Člověk je jediný tvor, který umí napodobovat věci (tvory, jevy) ve svém okolí.
- Pravděpodobně tato schopnost pomáhá při učení se řeči.

4. Identifikace (pojem z psychoanalýzy)

Primární identifikace s **objektem** – s prsem, s matkou, s okolím (srov. příběh seberozpoznání šimpanzice Washoe)

Sekundární identifikace (opuštěním pr. id. při separaci od **objektu** a vzniku **self**).

1. Narcistická (forma regrese = id. se ztraceným objektem)
2. **Částečná** (id. s vůdcem a id. s druhými na základě obdivu či společné vlastnosti, např. poslechu urč. typu hudby, se skupinou) – vznik charakteru ega (osobnosti). Částečná id. hraje zásadní roli v sociální psychologii: např. soc. koheze, soc. konformita ...



Druhy paměti

Vývoj člověka je:

1. Biologický – hnaný biologickými procesy:

1.1. **Paměť genetická**: našich 25 tis genů na 23 párech chromozomů a nitrobuněčný proteinový aparát

1.2. **Paměť epigenetická**, tj. řízená exprese genů (metylace počátku urč. genů) a epigeneze organismů (fenotyp).

1.4. **Paměť imunitní**

1.3. vliv prostředí na utváření fenotypu = „**paměť prostředí**“ (=geologicko-fyzikální „historie“ Země a jejích míst)

2. Kulturní – zhruba 2,5 mil let lidské rody (několik druhů rodu Homo) nepřestajně inovují svoje kultury (hmotné i nehmotné části kultury). Schopností rozvoje záměrné (mimogenetické) paměti se mj. lidé odlišují od ostatních živočichů.

= **lidská paměť**: (2.1 **behaviorální** a 2.2 **orální**, od nedávna i 2.3 **skripturální paměť**)