

MODERNÍ PEDAGOGIKA

OBSAH :

1. KLIMA ŠKOLY, TŘÍDY A JEJICH VLIV
2. METODY ZJIŠŤOVÁNÍ KLIMATU
3. SOCIOMETRIE
4. EDUKAČNÍ PROCES V KONTERXTU
SPOLEČNOSTI
5. ŽÁK – SUBJEKT EDUKACE
6. Benjamin S. Bloom a jeho teorie – kognitivní
determinanty
mastery learning

LITERATURA :

- 1/ Průcha, J. Walterová, E. Mareš, J. *Pedagogický slovník*. Praha : Portál, 1996, ISBN 80-7178-029-4
- 2/ Průcha, J. Walterová, E. Mareš, J. *Sborník referátů a abstrakt z 1. konference České asociace pedagogického výzkumu*. Praha: Pedagogická fakulta UK, 1993
- 3/ Gold, A. *Řízení současné školy*. Žďár nad Sázavou: Fakta, 1998, ISBN 80-902614-0-x
- 4/ Průcha, J. *Moderní pedagogika*. Praha: Portál, 2002, ISBN 80-7178-631-4
- 5/ *Programové prohlášení vlády České republiky*. Praha: 1998
- 6/ Blížkovský, B. Kučerová, S. Kurelová, M. *Středoevropský učitel na prahu učící se společnosti 21. století*. Brno: Konvoj, 2000, ISBN 80-85615-95-9
- 7/ Křivohlavý, J. *Psychologie zdraví*. Praha: Portál, 2001, ISBN 80-7178-551-2
- 8/ Kalous, Z. Obst, O. *Školní didaktika*. Praha: Portál ...??????
- 9/ Paterson, T.T. *Teorie řízení*. Praha: Svoboda, 1971
- 10/ Gavore, P. *Výzkumné metody v pedagogice*. Brno: Paido, 1996, ISBN 80-85931-15-
- 11/ Prokopenko, J. Kubr, M. *Vzdělávání a rozvoj manažérů*. Praha: Grada Publishing s.r.o. 1996
- 12/

Žádná škola a školské zařízení **nemůže stát osamoceně** a dívat se netečně na výrazné školské změny stávající a ty, které v brzké době budou znamenat **významnou reformní změnu** dopadem do všech školských struktur, kde základním

předpokladem úspěchu se stává vysoká úroveň znalostí a reflexní rychlost jejich uplatnění

v probíhajícím inovačním permanentním procesu. Máme před sebou období **rozvoje flexibility spolu s adaptabilitou**, tedy přizpůsobit se změnám pohledu na požadavky subjektů školských zařízení.

Dnes především vnímáme **požadavky tvořivosti a iniciativnosti** spolu se schopností inovovat. Tato nová situace vede k rychlé integraci a vzájemné závislosti na **rozvoji informačních a komunikačních technologiích**.

Vyvození a názorové pojetí pojmu klima

Vliv prostředí na utváření individuální osobnosti jedince vnímala historicky celá řada myslitelů.

Platon ve svých Zákonech

již ve své době přihlíží k vymezení hodnot působících na děti „Dětem je nutno odkázat mnoho mravního ostychu, nikoliv zlato, a to se dosahuje příkladem, ne napomínáním“ (7, s. 110)

Helvétiovo široké pojetí výchovy, kde za výchovu považuje i vlivy okolního prostředí, které přímo na člověka působí.

„VÝCHOVA ZMŮŽE VŠECHNO“

Spolupůsobení prostředí při výchově člověka již naznačoval **J.A.Komenský** ve svém spise Informatorium školy mateřské

J.J.Pestalozzi vidí v prostředí zdroj výchovných podnětů. **Prostředí pro něho představuje obecný faktor, který může úsilí školy jak podporovat, tak i oslabovat. Prostředí** se stává podle J.J.Pestalozziho *místem a pramenem podmětových situací*, které spolupůsobí až podmiňujícím způsobem na efektivnost výchovy spojenou ve svém důsledku s výsledky činnosti a práce školy.

John Dewey ve své knize **Americká pragmatická pedagogika** přisuzuje sociální instituci, která se nazývá škola, tři úkoly.

Jsou to :

1. Poskytnout zjednodušené prostředí, **vybrat, co je zcela základní a co je mládež schopna pochopit.**

Pak musí postupně **vytvořit řád, v němž se používá dříve osvojených prvků** jako prostředků k pochopení složitějších věcí.

2. Úkolem školy je **vyločit z existujícího prostředí pokud možno nehodnotné rysy**, aby nepříznivě neovlivňovaly duševní vlastnosti dětí. Škola vytváří **očistné pracovní prostředí s cílem vymýt všechno nežádoucí.** Jak se společnost stává osvícenější, uvědomuje si, že jejím úkolem není odevzdávat a uchovávat vše, čeho se dosáhne, ale jen to, co přispěje k zlepšení budoucí společnosti.

Třetím úkolem školního prostředí je **udržovat v rovnováze různé prvky sociálního prostředí** a starat se, aby se mohl každý vymanit z ohraničenosti sociální skupiny v níž se narodil a dostal se do živého kontaktu s širším prostředím. (1990, s. 115-116)

Typologie pojetí klimatu



Primárně pro školní klima je typická jeho *dlouhodobost, kontinuálnost, jistá proměnlivost a někdy také setrvačnost.*

Každý strukturální prvek klimatu může procházet změnami v čase různou rychlostí, s jistou cykličností výkyvů. **Mění - li se jeden prvek, nemusí být okamžitě patrný jeho vliv na další prvky školního klimatu.** Zvlášť si to uvědomujeme v případě, když chceme měnit věci k lepšímu.

Jinak řečeno, školní klima vidím jako *subjektivní odraz našich vztahů s realitou či systémem školy ve strukturálních komponentách naší osobnosti.*

Můžeme ho identifikovat v **našich pocitech, prožitcích, zkušenostech.** Toto vnímání, prožívání a hodnocení lze zprostředkovaně nacházet v našem chování, jednání, v motivech, postojích.

OBSAH POJMU

- **PROSTŘED**

SOCIÁLNÍ KLIMA

- **ATMOSFÉRA**

KLIMA ŠKOLY

<p>PROSTŘEDÍ</p>	<p>Zahrnuje architektonické aspekty, ergonomické potřeby a vybavení, hygienické potřeby, estetické cítění, akustickou atmosféru apod.</p>
<p>ATMOSFÉRA</p>	<p>Vyjadřuje ve svém obsahu krátké trvání a vysokou proměnlivost. Atmosféra se ve třídě mění velmi rychle, zřídka trvá déle než jednu nebo několik vyučovacích hodin, je situačně podmíněna.(viz. atmosféra po písemné práci, po velké přestávce, před odpoledním vyučováním, při zkoušení apod.)</p>
<p>SOCIÁLNÍ KLIMA</p>	<p>Zahrnuje dlouhodobé jevy, jsou po několik měsíců i let typické pro konkrétní třídu a učitele. Vytvářejí je všichni aktéři - žáci v určité třídě, skupiny , na které se třída případně rozpadá, jednotlivci, ale také sbor učitelů na dané škole a jednotliví učitelé vstupující do dané třída. Sociální klima třídy je ovlivněno také širšími jevy, jako je klima školy a sociální klima učitelského sboru</p>
<p>KLIMA ŠKOLY</p>	<p>Toto klima spoluutvářejí všichni pedagogové, vztahy mezi nimi, jejich vztahy, vztahy mezi nimi a vedením školy jako právního subjektu, vztahy mezi pedagogy a žáky, studenty, mezi právním subjektem a zřizovatelem, vztahy k rodičovské veřejnosti apod.</p>

Pedagogický slovník

(Průcha, Walterová, Mareš, 1998, s. 103)

uvádí, že *klima třídy je vymezeno jako sociálně - psychologická proměnná*, která představuje dlouhodobější sociálně emocionální naladění, zobecňuje postoje a vztahy, emocionální odpovědi žáků dané třídy na události ve třídě (včetně pedagogického působení učitelů). *Klima třídy lze zjišťovat pomocí speciálních metod.*

J.Průcha (2002,s. 333) uvádí,

že existuje cosi „nehmatného“, ale silně jednotlivci pociťováno, co bývá označováno jako nálada, ovzduší, atmosféra, klima apod.

Klima školy se chápe jako soubor trvalých podmínek („ovzduší“), v nichž prožívají část svého života děti, mládež, jejich učitelé i ostatní personál školy.

Autor (Průcha) na jiném místě pracuje s termínem komunikační klima, o kterém uvádí,

že je ..“*strukturou participačních aktivit žáků*“

– jinak kolik žáků a jak často se začleňují do vyučování, kteří žáci ve vyučování neparticipují atd. K podpoře svému tvrzení dokládá názor **Ch. Kyriacou** (1966), že aktivní zapojení žáků ve vyučování je jednou z hlavních charakteristik efektivnosti edukačního procesu v prostředí školy (2002, s. 346) .

J.Mareš zavádí výraz **sociální klima školní třídy**. Podle něho jde o složitý soubor vlivů, jehož **tvůrci jsou žáci** jako jednotlivci, **skupiny** žáků ve třídě, **třída** jako celek, **učitelé** jako jednotlivci i skupina učitelů vyučujících v dané třídě.

Říká dále, ..“že není sporu o tom, že žák je ve třídě vystaven sociálním vlivům, které ho mohou vést k učení, nebo od učení odvádět. Sociální tlak třídy bývá někdy tak výrazný, že překryje úsilí učitelů i snahy rodičů“ (1998, s. 128).

Řekneme –li klima třídy, pak máme na mysli celkové rozpoložení, které škola navozuje, převážně však *rozpoložení pocitové a postojevé*. Klima závisí především na vztazích mezi hlavními aktéry dění ve třídě – *mezi učitelem a jeho žáky a mezi žáky samotnými* (Piťha, Helus, 1993, s. 23)

St.Bendl (2000, s.135)

z pohledu **sociální pedagogiky** uvádí, že vývoj jedince je ovlivňován mnoha způsoby. Jedná se o **vlivy jak nahodilé, nezáměrné, neuvědomované, funkcionální, tak záměrné, intencionální**. Velký vliv má prostředí, ve kterém se jedinec ocitá.

Řešení klimatu školského zařízení znamená zabývat se otázkami působení prostředí na osobnost, na jeho výchovu, a to nejenom ve smyslu zjišťování jeho „síly“ či vhodnosti pro vývoj člověka, ale i ve smyslu **nápravy vlivu nevhodného prostředí na děti**, mládež a dospělé pomocí speciálních postupů profylaxe a kompenzace , tedy organizováním prostředí.

P. Ondráček (2002, s.42-43)

obdobně nepoužívá v terminologii specifický výraz klima, můžeme přeneseně nalézt obsahovou podobnost v jeho pohledu na

pojem komunikace ve výchovně vzdělávacím procesu

. Podle něho, jednou z možností aktivního výchovného působení v tomto smyslu nabízí učitel

proces utváření takové komunikace s žáky, která se zakládá na poznatcích a principech na osobu zaměřeného přístupu (podle C.R.Rogese) a obsahuje některé elementy sebejisté komunikace (podle J.M.Smithe).

VYTVÁŘENÍ POZITIVNÍHO KLIMATU (TŘÍDY)

Podle **Ch. Kyriacoua** učitelem navozené klima třídy může mít zásadní vliv na motivaci žáků a jejich učení v souvislosti s dovednostmi učitele uplatňovanými při vytváření kladného klimatu třídy. O souvisejících dovednostech se zmíním později. Uvedený autor názoru na tvorbu pozitivního klimatu třídy z hlediska podpory procesu učení žáků považuje za optimální v případě, že :

- ❖ *je cílevědomé*
- ❖ *je orientované na úlohy*
- ❖ *je uvolněné*
- ❖ *je vřelé*
- ❖ *podporující žáky*
zjevný smysl pro pořádek

J. Svobodová (18, s. 176) propojuje součinnost mezi klimatem třídy a pedagogickými dovednostmi , neboť dle jejího názoru je učitel potřebuje k vytváření a udržování pozitivního klimatu školy nebo třídy.

Soustředuje se na :

sociální dovednosti - (motivace a posilování pozitivních postojů k práci, k lidem, ke škole a ke vzdělávání, důvěra, vstřícnost, empatie, asertivita, korigování a usměrňování, hodnocení) , s nimiž velmi úzce souvisí nebo je překrývají

komunikativní dovednosti - (povzbuzování, oceňování, vysvětlování, dialog, diskuse, respektování žákova názoru, aktivní naslouchání)

dovednosti organizační - (stanovení jasných pravidel chování a práce ve třídě, vedení, plánování , příprava a rozvržení práce, dodržování zvolených a stanovených řádů, slibů a závazků, rozdělení úkolů, zvládnutí několika činností současně).

J.Průcha obdobně jako Ch.Kyriacou, (1966),

shodně akcentuje názor, že **hlavním tvůrcem klimatu ve třídě je učitel ve svých rolích s neoddělitelnou účastí žáků třídy.**

Jak uvádí, moderní pedagogika se nemůže omezovat jen na to, aby **předkládala učitelům doporučení**, že mají pozitivní klima ve třídě vytvářet či stimulovat. Měl by se především zabývat vysvětlením toho,

jak klima ve třídě funguje a jakými mechanismy je toto fungování realizováno.

KLIMA ŠKOL

KLIMA TŘÍDY



ÚVOD



TEORETICKÝ ÚVOD



ŠKOLNÍ TŘÍDA JAKO MALÁ
SOCIÁLNÍ SKUPINA



ZPŮSOBY ZJIŠŤOVÁNÍ

a) POHÁDKOU

b) SOCIOMETRICKÁ METODA

- jednoduchém provedení
- kvantitativní vystižení sociopreferenčního chování



SOCIOMETRIE

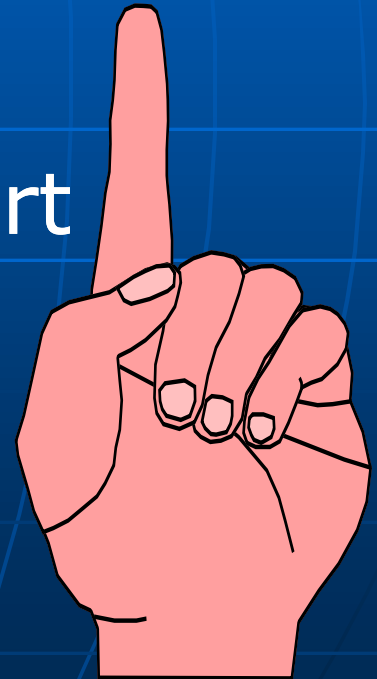
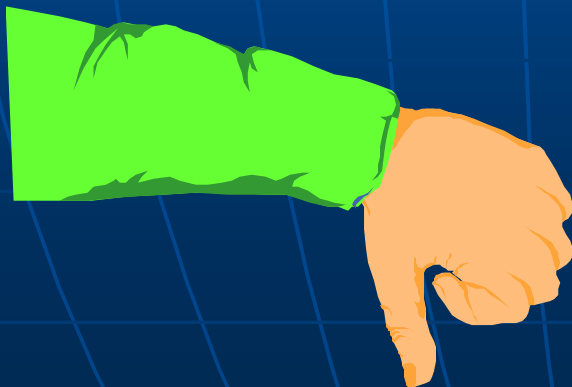
„Existují tři druhy přátel :

ti, kteří vás mají rádi,

ti, jímž jste lhostejní,

a ti, kteří vás nenávidí

Nicholas Chamfort



VĚDOMÍ

Učitelé si dobře uvědomují,

že jedním z předpokladů
úspěšného pedagogického
působení ve výchovně
vzdělávacím procesu je

věnovat patřičnou pozornost

sociálním vztahům,

ve kterých žáci žijí a které na
ně působí

SOCIOMETRICKÁ METODA
JE ZALOŽENA NA PRINCIPU
výběru někoho druhého k určité
spolupráci

či ke kontaktu s ním může učitel
pomoci získat informace
o postavení žáka ve třídě
i o třídě jako celku

JACOB LEVY MORENO
1892 - 1974

Americký psychiatr rumunsko
– rakouského původu
propracoval metodiku
skupinové terapie,
psychodramatu a je
považován za zakladatele
sociometrie

„Nejvýstižněji charakterizují tuto metodu patrně ty definice, které (v různých formách) vymezují sociometrii jako kvantitativní postižení sociopreferenčního chování, a které upozorňují na rozdíl mezi výsledky získanými pozorováním a výsledky založenými na sdělení“

J. Janoušek: Sociální psychologie

CÍL PŘEDNÁŠKY

- ⊗ zjistit specifické klima školy, třídy
- ⊗ zjistit strukturu třídy
- ⊗ vytipovat nejoblíbenější (nejméně oblíbené) osobnosti kolektivu
- ⊗ stanovit jejich vliv
- ⊗ náhled na kritéria, podle kterých si žáci vybírají svoje kamarády
- ⊗ možných vůdčích osobností

Při interakci v lidské skupině existuje cosi, co je silně jednotlivci pocítováno, co označujeme jako :

nálada
ovzduší
atmosféra
klíma

Vytváří je :

- všichni žáci konkrétní třídy
- a) dílčí skupiny
- b) žáci mimo skupiny
- c) vyučující ve třídě

CÍL PRŮZKUMU

- PARCIÁLNÍ ZJIŠTĚNÍ

KLIMATU TŘÍDY

- NA I. STUPNI ZŠ
- NA II. STUPNI ZŠ
- a) výchovné problémy
 - b) sociální vztahy

P R Ů B Ě H

- ZPRÁVA O STAVU ŠKOLY
- hledejte prameny
doplňte případně vlastními prameny
- ZJIŠTĚNÉ HODNOTY
grafické zpracování s komentářem
- ANALÝZA STAVU ŠKOLY
závěr, doporučení, opatření ap

KLIMA TŘÍDY, ŠKOLY

Termín klima zahrnuje :

■ ustálený způsob vnímání hodnocení a reagování na situace : ☹ co se ve třídě děje

■ ☹ co se dříve stalo

■ ☹ co se očekává

■ ☹ co se odehraje

TO JSOU OBSAHOVÉ ASPEKTY

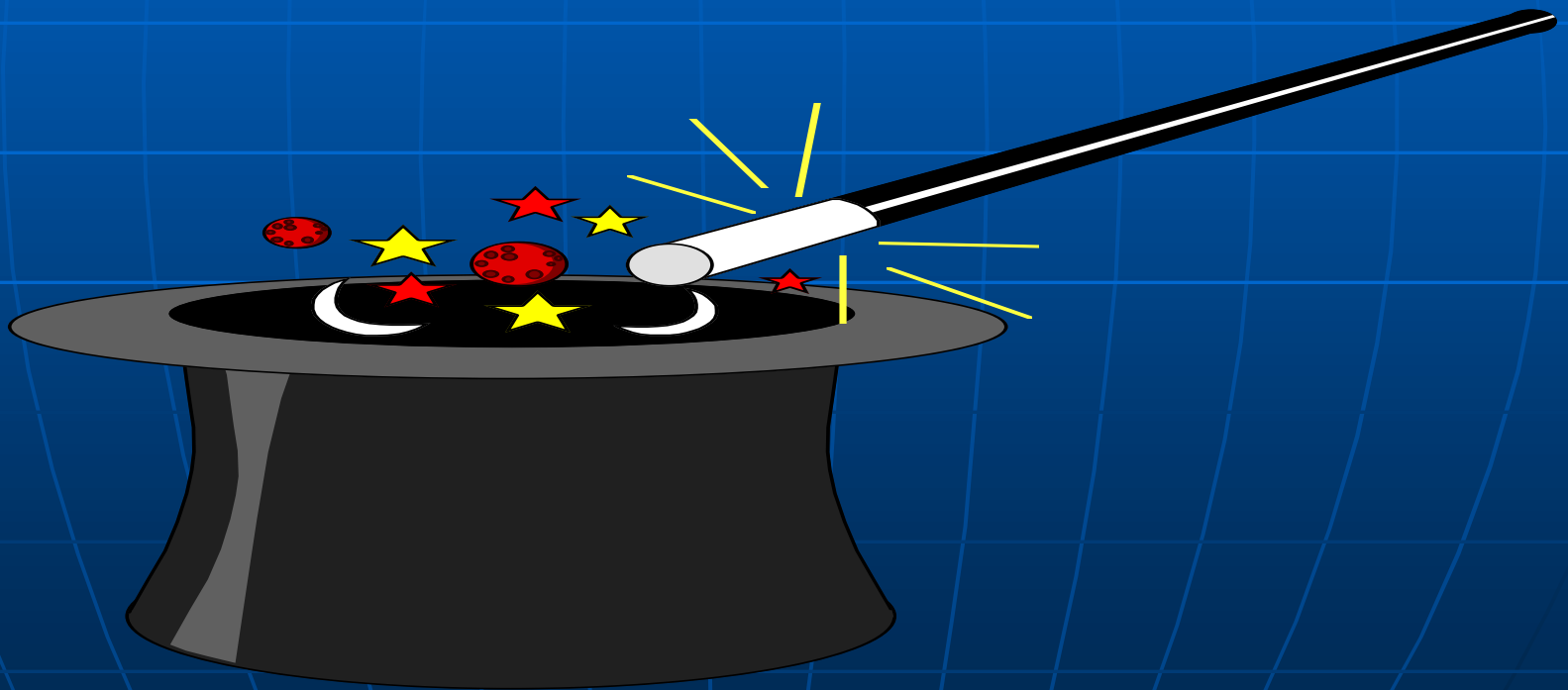
ČASOVÉ ASPEKTY -jsou typické pro konkrétní školní třídu a jejího učitele, mohou trvat i několik

POHÁDKOVOU CESTOU KE KLIMATU ŠKOLY

- Počet otázek : 10
- 1. – 5. otázka otevřená /odpovědi a,b,c
- 6. – 10. otázka uzavřená /
hodnotová škála
známkou 1 – 5 /nejlepší x nejhorší/

UKÁZKA

- POHÁDKOVOU CESTOU KE KLIMATU ŠKOLY



Sociometrická metoda

- Je to způsob zjišťování bezprostředních emocionálních vztahů uvnitř malé skupiny
 - J,L,Kolomlinskij :
 - *Sociometrie měří neviditelné nitky sympatií a antipatií, které lidi vzájemně svazují, a určují ty, kteří jsou oblíbeni, i ty, kteří jsou psychologicky izolováni*

STRUKTURY A PODSTRUKTURY

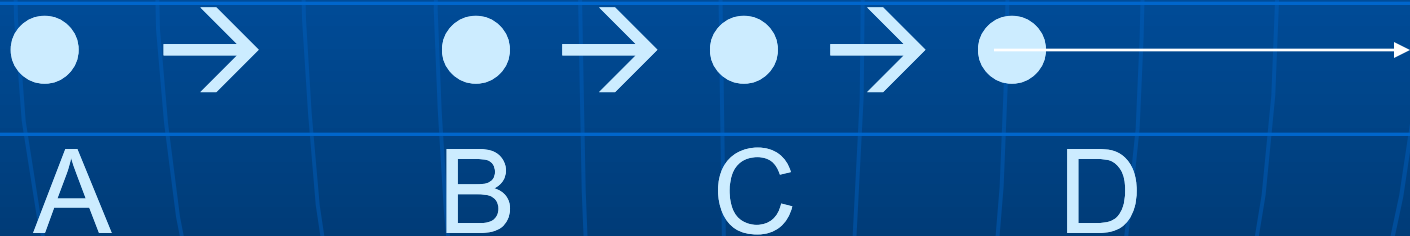
■ DYÁDY

- - dvojice vytvářející při stálejším kontaktu více lidí ve skupině síť vztahů, která je jednou ze základních komponent skupinové struktury



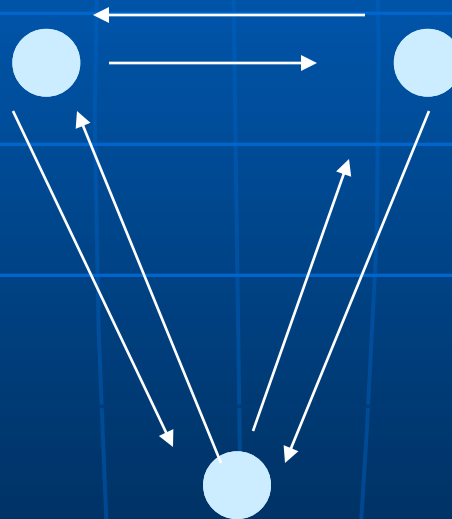
ŘETĚŽ

osoba A vybírá osobu B, ta vybírá osobu C atd.



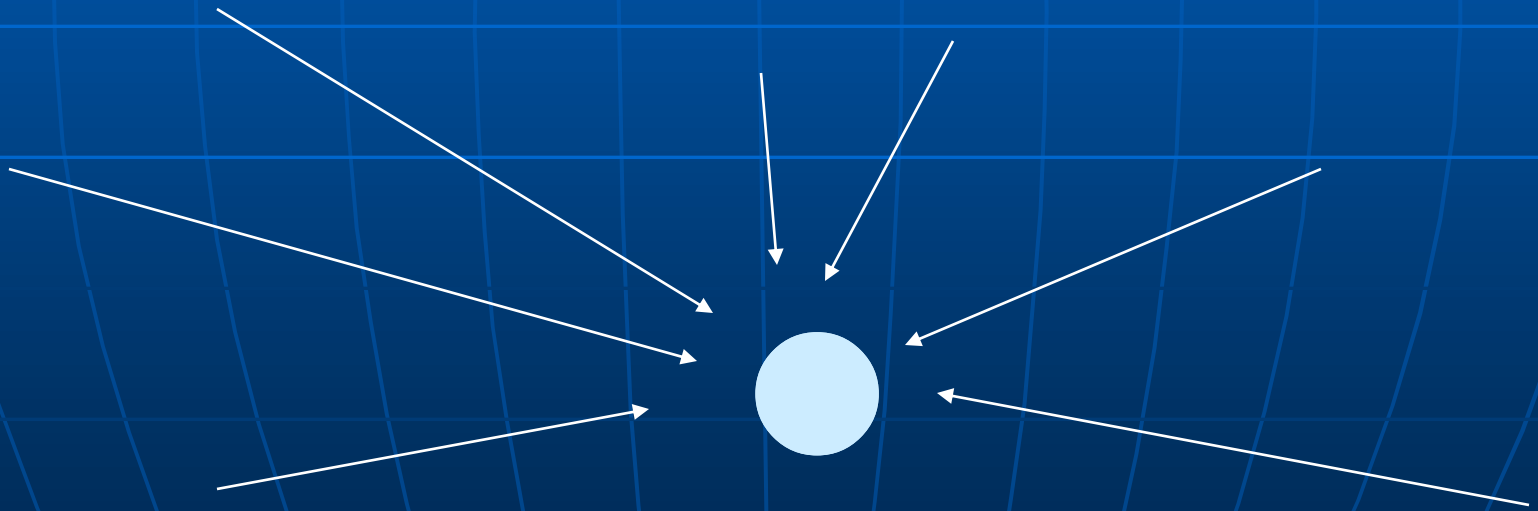
KLIKA

nejméně tři osoby, které se navzájem volí



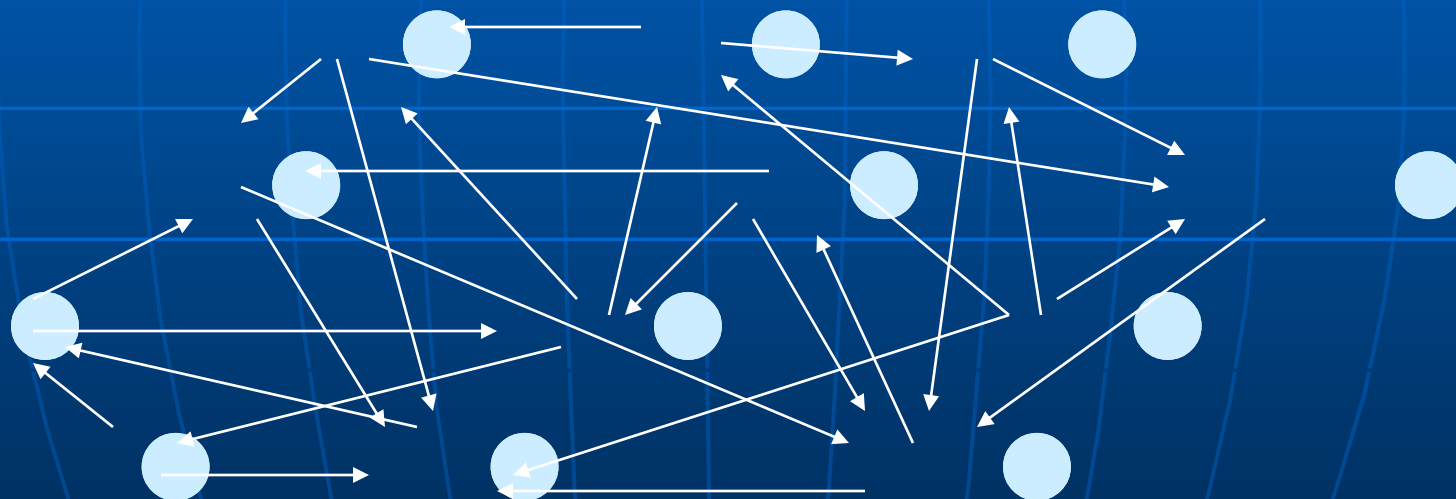
HVĚZDA

jedna osoba obdrží
naprostou většinu voleb,
které však nevrací



SÍŤ

všichni členové skupiny se
volí navzájem



IZOLÁTOR

nikdo je nevolí

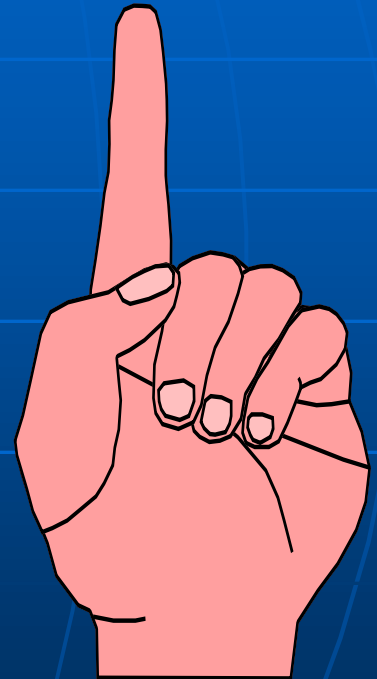


SOCIOMETRICKÉ STRUKTURY A PODSTRUKTURY

- DYÁDY – dvojice vytvářející při stálejším kontaktu více lidí ve skupině síť vztahů, která je jednou ze základních komponent skupinové struktury
- PÁR – dvě osoby, které se navzájem volí
- ŘETĚZ – osoba A vybírá osobu B, ta vybírá osobu C atd.
- KLIKA – nejméně tři osoby, které se navzájem volí
- HVĚZDA – jedna osoba obdrží naprostou většinu voleb, které však nevrací
- SÍŤ – všichni členové skupiny se volí navzájem

HYPOTÉZY

- Sociální vztahy ve školní třídě:
- budou roztržštěné
- s nízkou mírou koheze,
- integrovanosti
- a slabou vnitřní strukturou



ZDŮVODNĚNÍ HYPOTÉZ

- Jedná se o běžnou třídu, jež se konstitovala v 6.ročníku ZŠ.
- Ve školní třídě je nepříznivé složení žáků
Několik žáků s nízkou úrovní intelektových schopností
 - 3 žáci prospívají s vyznamenáním
 - 6 žáků diagnostikováno se SPU (dyslexie, dysortografie)
 - 4 žáci projevují trvale výchovné potíže (udělen 2. a 3. st. z chování (nevhodné rodinné prostředí i problémová orientace mimo školu)

UKÁZKY

Z Á V Ě R

- KLIMA TŘÍDY, které při vyučování panuje, má zásadní vliv na motivaci žáků a na jejich postoj k učení
- KLIMA TŘÍDY se dá ovlivňovat
- Jedna z nejdůležitějších dovedností učitele je schopnost podporovat dobré KLIMA TŘÍDY
- KLIMA TŘÍDY, ŠKOLY je záležitost dlouhodobá

F O R M Y

Podporující dobré KLIMA TŘÍDY :

Dobrý příklad učitele

Umět žáky motivovat

Vzájemná úcta a respekt

Umět používat humor

Být přátelský

Chápat život žáků i mimo školu

Vzhled třídy, školy, upravenost žáků, učitelů atd

MNOHO ÚSPĚCHŮ

