

Mocní náčelníci od řeky Moravy? Poznámky ke struktuře raných států

Ivo Štefan

Text kriticky reaguje na článek Jiřího Macháčka, který na Moravu 9. a počátku 10. století aplikoval neo-evolucionistický koncept náčelnictví. Autor tohoto textu se pokouší na základě písemných, a především archeologických pramenů o rekonstrukci jednotlivých oblastí socioekonomické reality Velké Moravy (sociální struktura, ekonomika, ideologie a náboženství). Ukazuje, že tento politický útvar sice vykazoval některé znaky svědčící o jeho nestabilitě, současně však obsahoval organizačně náročné prvky (zejm. rozsáhlé aglomerace), které svědčí – v kontextu tehdejší Evropy – o jeho značné komplexitě. V rané středověké Evropě zjevně existovala řada strategií politické integrace, a proto se autor domnívá, že aplikace předem připravených „vývojových stadií“ naše poznání spíše svazuje, než rozvíjí.

Velká Morava – raný stát – náčelnictví – sociální struktura – ekonomika – kolaps

Powerful chieftains from the Morava River? Notes on the structure of early states. This text represents a critical response to Jiří Macháček's article, in which the neo-evolutionary concept of chiefdom in the ninth and early tenth centuries is applied to Moravia. The author of this paper attempts to reconstruct individual areas of the socioeconomic life of Great Moravia (social structure, economy, ideology and religion) using written and, primarily, archaeological sources. The text documents that while this polity did demonstrate certain signs of instability, it also featured organisationally demanding elements (vast settlement agglomerations in particular), which testify to its significant complexity in the context of Europe in this particular period. A number of strategies for political integration clearly existed in early medieval Europe, and the author therefore believes that the application of set 'development stages' hampers rather than fosters an understanding of the period.

Great Moravia – early state – chiefdom – social structure – economy – collapse

„It is proposed for example, that Maya political organization may have had significant 'feudal' characteristics, and attempts have been made to understand it better by comparisons with the feudal societies of medieval Europe and premodern Japan. Yet, how can such comparisons be justified, let alone prove useful, when so little is known for certain about Maya political organization?“
(Trigger 2003, 15)

Nebýt na cizích mapách

Historik T. Reuter si v závěru kritické recenze na knihu Ch. R. Bowluse, která lokalizuje jádro Velké Moravy někam do dnešního Srbska, klade řečnickou otázku, co bychom věděli o východo-francké říši, pokud bychom ji znali jen z moravských, skandinávských a byzantských pramenů. Odpověď je nasnadě: o její struktuře zřejmě jen velmi málo a nelze vyloučit, že bychom dokonce pochybovali i o její lokalizaci (Reuter 1997, 796). Jednostrannost a neadresnost dostupných písemných pramenů činí z Velké Moravy ideální nástroj legitimizace různorodých, mnohdy vzájemně protikladných politických programů. Její krátká existence, nejasné a proměnlivé hranice a náhlý zánik bez politické kontinuity je také příčinou toho, že ji mnohdy ani nenajdeme na „cizích“ mapách karolínské Evropy. Velká Morava je téměř bílým plátnem, na které každá generace učenců nezbytně projektuje své představy o povaze rané středověké společnosti a obecně o způsobech prosazování moci, a je tedy kontroverzním tématem *par excellence*.¹

Výpovědní potenciál mnohokrát čtených písemností k vnitřní struktuře Velké Moravy je víc než omezený a lze jej považovat za víceméně vyčerpáný (v tomto smyslu již Graus 1966). Naděje na

¹ Tato práce je reakcí na příspěvek Jiřího Macháčka (2012a).

pokrok v poznání se proto od počátku s velkou nadějí upínají ke svědectví přinášenému archeology. Zdání kontrolovaného poznávacího procesu, který archeologie tak ráda budí, však má – i ve své metodicky reflektované podobě – četná úskalí. Pokud pomineme tradiční problém nových objevů, které mohou vést ke změně starších závěrů, je ve hře především samotná podstata poznávacího procesu sociálních a ekonomických vztahů, které nejsou v archeologických pramenech přímo obsaženy. Tam, kde chybějí písemné prameny, nemůže tedy archeologie jinak, než pro své vykopané „struktury“ vytvářet interpretační modely odvozené z mladší situace, jiných regionů Evropy, nebo z kulturně-antropologických modelů. Klíčová fáze poznávacího procesu je tak nutně eklektická a obtížně kontrolovatelná, přičemž neustále hrozí riziko nevědomých implikací.

Jiří Macháček se vydal ve svém úsilí o uchopení velkomoravského „útvary“ cestou, která je u nás dosud spíše výjimečná, ale zřejmě jako jediná směřuje dál. Začlenění Velké Moravy do teleologického příběhu výlučných a neopakovatelných „národních dějin“ (ale apriorně také třeba do konceptu „státu středoevropského typu“) nás totiž vzdaluje nejen od možnosti pochopení její skutečné povahy, ale také od smysluplné komunikace s evropskou medievistikou. Jedinou perspektivu zřejmě nabízí analýza a rekonstrukce jednotlivých oblastí velkomoravské sociální reality, která následně otevírá možnost systémového provázání a komparace s jinými politickými útvary.² Komparativní studium však naráží na tři základní úskalí: 1) Jaká míra odlišnosti mezi srovnávanými jevy je ještě únosná, abychom mohli hovořit o analogii?; 2) To, co srovnáváme, nejsou neutrální fakta, ale náš obraz minulosti, který se neustále mění³; 3) Silně nevyrovnaný stav pramenů základny pro jednotlivé regiony může komparaci poměrně jednoduše (a nepozorovaně) proměnit v důkaz kruhem, což pro společnosti dokumentované minimem písemných pramenů platí dvojnásob.

Macháčkovy charakteristiky Velké Moravy prezentované již dříve (*Macháček 2005; 2007; 2009; 2012a; 2012b*), které z ní mají činit *náčelnictví*, lze shrnout zhruba takto: 1) Neměla jasně vymezené a stále hranice; 2) Centrální moc se nezakládala na profesionální vládnoucí třídě nezávislé na příbuzenských vazbách; 3) Panovnická moc byla omezována starými „kmenovými“ strukturami, s nimiž se kníže dělil o nejvýznamnější centra (Staré Město, Mikulčice); 4) Panovnická moc nebyla schopna efektivně exploatovat celé území prostřednictvím tržních mechanismů. Chyběla zde totiž mince jako jediný funkční nástroj exploatace. Moc panovníků se tak zakládala především na kontrole toku exkluzivních předmětů; 5) Tu prováděl panovník prostřednictvím vlastního *emporia*, kterým mělo být Pohansko u Břeclavi; 6) Křesťanství na Velké Moravě nebylo stabilizované a politický útvar nebyl schopen garantovat kontinuitu církevních institucí; 7) Velká Morava zanikla, tudíž byla nestabilní.

Model Velké Moravy jako *cyklického náčelnictví* nese zřetelný otisk vlivného konceptu britského profesuálního archeologa R. Hodgese, který na počátku 80. let minulého století tuto evoluční nálepku připisal anglosaským královstvím 7.–9. století (především *Hodges 1982*). Jako srovnávací referenční bod *státnosti* pak J. Macháčkovi slouží především soudobá karolínská francká říše v pojetí *W. Pohla (2006)*. Již na začátku je ale třeba říct, že Hodgesův procesualistický model byl od 90. let stále hlasitěji kritizován a třicet let od jeho vzniku už jeho neplatnost v původní podobě uznává i sám jeho autor (srov. *Hodges 2012*). Jak se zdá, dnes funguje podstatně lépe na Velké Moravě než v anglosaské Anglii, pro kterou byl primárně vytvořen. Nakolik ovšem vystihuje povahu velkomoravské společnosti? Jde raně středověkou Evropu převést na společného jmenovatele a přidělit jednotlivých společností viněty podle „dosaženého stupně vývoje“?

V následujícím textu chci ukázat, že o mnoha z výše uvedených charakteristik Velké Moravy – stejně jako o proponované integritě soudobé francké říše – lze důvodně pochybovat. Současně se pokouším o nástin jiných pohledů a možností řešení, které mají nutně pracovní a někdy hypotetický ráz. Jde mi primárně o diskusi, nikoliv o kritiku.

² Nejzrozsáhlejší komparativní pokus předložil C. Wickham (2005). Práce však nezahrnuje středoevropské regiony.

³ Víc než dobrým příkladem je probíhající diskuse o povaze raně středověkého přemyslovského knížectví, kdy jeho účastníci na základě čtení stejných (a oproti Velké Moravě přebohatých) písemností dospívají k výrazně odlišným závěrům (např. *Třeštík – Zemlička 2007; Jan 2010; Wihoda 2007*; základní kontury debaty shrnul *Antonín 2011*). Zahraniční badatel tak stojí před nelehkým rozhodnutím, který koncept považovat za směřodatný.

V zrcadlovém bludišti pojmů

Žádná objektivní kritéria, kterými bychom mohli Velkou Moravu (stejně jako jinou raně středověkou společnost) změřit a rozhodnout, zda již byla státem, či ještě nikoliv, samozřejmě neexistují. Kategorie *náčelnictví* a *stát* nejsou ničím než ideálními poznávacími konstrukty určenými ke klasifikaci sociálních forem. Každý z pojmů má svůj domov v jiné oblasti společenských věd, a především: oba byly raně středověké recepci sociální reality bytostně cizí. Zatímco evropská mediévistika (právě s výjimkou *státu*) tradičně inklinuje spíše k užívání dobové terminologie ve víře, že tím lépe vystihuje historickou podstatu jevů (pojmy však pohříchu často mění svůj obsah), usiluje etnologie a kulturní antropologie, od počátku konfrontované s kulturní diverzitou, o vytvoření univerzálních kategorií sloužících jako nástroj pro základní uchopení jejich složitosti, případně o vytvoření nálepek pro jednotlivá stádia sociokulturní evoluce.

Abstraktní kategorie *státu* je běžně užívaná (až nadužívaná) pro středoevropské politické útvary raného středověku, aniž by však obvykle byla precizněji definována. Přitom je dobře známo, že vstupuje do evropského politického myšlení teprve v 17. století (přehledně Skinner 2013) a jeho užívání pro raně středověká *regna* je v evropské historiografii silně podmíněno jednotlivými národními tradicemi. Ani karolínská říše – nejkompexnější politický útvar raného středověku, nenaplnovala řadu z charakteristik, které *státu* přisoudil např. M. Weber (1921): Vyznačovala se silnou politickou decentralizací, multietnicitou, politickým i správními strukturami založenými především na příbuzenství, absenci jasně vydělené vrstvy úředníků, monopolu na násilí, pravidelných daní a silnou tendencí k štěpení na menší jednotky (např. Moreland – van de Noort 1992). Z toho důvodu navrhuji (především němečtí) autoři nazývat středověké útvary raději neutrálně *Herrschaft*, *Herrschaftsverband* či *Personenverbandsstaat*, který odkazuje na fundamentální význam mocenských sítí elity (přehledně Pohl 2006, 9–10; Goetz 2009, 523–525). Intuitivní zacházení s pojmem *stát* v sobě navíc obnáší skryté nebezpečí usilovného hledání a zpětné projekce kategorií, které nebyly raně středověké realitě vlastní. Typickým příkladem může být vyostřená dichotomie mezi veřejnou a privátní sférou (Innes 2000, 253–254), s níž se v českém dějepise hojně – a bez uspokojivého výsledku – operuje.

Novým pokusem o rehabilitaci kategorie *státu* v rámci mediévistiky jsou dva vídeňské sborníky usilující o evropskou komparaci (Airlie et al. eds. 2006; Pohl – Wieser Hrsg. 2009). W. Pohl zde hledá struktury, které by mohly frankou říši spojovat se *státem*. Problém je ovšem podle mého v tom, že se v jeho pojetí *raně středověký stát* v podstatě překrývá s charakteristikami jádra karolínské francé říše (srov. Pohl 2006). Autor příliš nezkoumá ani diachronní, ani geografický rozměr problému, a podávaný obraz se proto poněkud podobá přáním, která vtiskli do svých kapitulářů karolínské panovníci. Nenajdeme zde proto odpovědi otázku, zda autor považuje za *stát* i oblasti východní části francé říše v merovejském období či zda byla *státem* Východní marka 9. století. W. Pohl navíc neříká, jak vlastně nazývat politické útvary, které některý z definičních znaků postrádají.⁴ Silně zde rezonuje předpoklad kontinuity mezi pozdně antickými a frankými institucemi. Z této perspektivy byla „barbarská germánská“ království lepšími nebo horšími dětmi římského *státu*, a proto není pro jejich ústrojí třeba hledat jiný pojem. Pokud tedy J. Macháček měří Velkou Moravu Pohlovými kritérii, jednoduše ji srovnává s jádrem říše jejího západního souseda, jehož „státnost“ je ale také jen a jen věcí konsenzu, neboť ve srovnání s některými starověkými i dobovými politickými útvary dosahovala jen nízkého stupně komplexity (např. Claessen 2004, 81–82; Wickham 2009; Hodges 2012, 118–119).

Jinou cestou šel C. Wickham, akcentující ekonomické aspekty. Spokojil se s jednoduchou definicí *raného státu* odvozenou od níže uvedené Claessenovy (Wickham 2005, 303). Za hlavní předpoklad jeho fungování považuje zajištění trvalých a nezávislých zdrojů, které lze realizovat dvojitou cestou – systematickým výběrem daní, z nichž je placena armáda, veřejné práce, apod. (*tax based state*) či

⁴ Jen jednou velmi neurčitě: „Die Möglichkeiten eines früh- und hochmittelalterlichen Reiches können nicht an den Machtmitteln des modernen Staates gemessen werden. Aber sie liegen ebensoweit von denen archaischer, segmentärer Gesellschaften 'ohne Staat'.“ (Pohl 2006, 27; podobně Goetz 2009, 525–526).

z ovládnutí půdy a na ní usazených producentů aristokracií, která vybírá dávky (*land-based state* nebo *feudal mode*). V rámci západní Evropy střídá první forma druhou krátce po zániku římských struktur. V okrajových oblastech, jako jsou Británie či Skandinávie, však žijí ještě poměrně dlouho společnosti, v nichž převažují nezávislí producenti a elita přímo ovládá pouze malou část z nich (*peasant-mode* nebo *tribal societies*: Wickham 2005, zejm. 56–62, 303–306).

Středoevropská historiografie je konfrontována se světem, který začal absorbovat pozdně antické dědictví, teprve v 9. století, a klade proto na evoluci sociálních forem podstatně větší důraz než tzv. vídeňská škola. Pro označení jednodušších společenských struktur se slabou či nestabilní centrální vládou využívá obvykle překladu středolatiných pojmů *gens* (*kmenové* či *gentilní* společnosti) a *dux* (knížectví). Z perspektivy etatizačního procesu je jako určující vnímán vztah kmene a knížete, který měl být vpravdě dialektický – kníže „kmen“ reprezentuje, ale současně se systematicky pokouší o oslabení a nakonec likvidaci jeho „demokratických“ institucí a prosazení trvalé a dědičné centrální autority. Jako mocný nástroj mu k tomu slouží křesťanství poskytující novou formu legitimacy, která je dlouhodobě neslučitelná se starými kmenovými institucemi úzce spojenými s předkřesťanským náboženstvím. Přijetí křesťanství je tedy chápáno jako konstitutivní akt, z čehož pak pramení např. okřídlený výrok D. Třeštíka, že se „knížata z mocných hradů na řece Moravě již na samém počátku 9. století rozhodla pro křesťanství a pro stát“ (Třeštík 2001, 200–201). To ovšem neznamená, že by česká (méně už slovenská) historiografie nereflektovala proměny ekonomických strategií k zajištění zdrojů. V rámci konceptu tzv. státu středoevropského typu byla proto vymezena tzv. *kořistná etapa*, charakterizovaná křehkou závislostí na trvalé expanzi a jejím výnosu, kterou bylo možno překonat teprve systematickou exploatací vlastních zdrojů (např. Žemlička 1995). Velká Morava je obvykle chápána jako typický reprezentant této kategorie. Podle D. Třeštíka její struktura „vlastně odpovídá pozdně kmenové společnosti“, na kterou se „jaksi zvenčí naložila struktura státu“ (Třeštík 1997, 293–294).

Kulturní antropologie pohlíží na fenomén především z perspektivy recentních společností. Koncept *náčelnictví a státu* jako dvou na sebe navazujících stádií společenské organizace je produktem neoevolucionismu 60. let minulého století, který oživil předpoklad unilineárního vývoje společenských forem (kriticky Trigger 2006, 386–392). *Náčelnictví* vzniklo z potřeby vytvořit společnou nálepku pro politické útvary dosahující sice jistého stupně organizace, ale současně ještě postrádající trvalou vládu a institucionalizovanou administrativu (poprvé Service 1962). Jeho klíčovými znaky mají být rozvinutá sociální diferenciaci založená na příbuzenství, počínající výrobní specializace a redistribuce hospodářských přebytků lokálních komunit, organizovaná náčelníkem, který je obdařen sakrální legitimitací. Náčelnictví má být přímo „sociálním vyjádřením redistribuce“. Kontrola strategických zdrojů, jako dálkového obchodu a toku exkluzivních předmětů (tzv. *prestige-goods economy*), náčelníkem generuje sociální rozdíly a vytváří vzájemné vazby. Náčelník tak ještě není autokratickým suverénem v pravém slova smyslu – postrádá donucovací a represivní aparát a kooperace na (někdy monumentálních) stavebních podnicích má být založena na principu dobrovolnosti. Ze své povahy jsou tak náčelnictví nestabilní a mají tendenci k cyklickému střídání integrace a desintegrace (Earle 1987; 1991; Charvát 1989; Yoffee 2004, 22–31; Urbančzyk 2000). Rozdíly mezi společnostmi opatřenými touto nálepkou jsou ovšem tak velké, že se badatelé nakonec stejně neobejdou bez upřesňujících přívlasků (např. jednoduché vs. komplexní náčelnictví; prosté vs. bohaté; skupinově orientované vs. individualistické; vojenské vs. teokratické).

Kdy a jak se ovšem náčelnictví mění ve stát? Jedná se pouze o kvantitativní proměnu, nebo o kvalitativní zlom? Hledání příčin této kulturní změny štěpí badatele na zastánce teorie konfliktu a integrace. H. Claessen a P. Skalník v klasickém komparativním sborníku podávají jen obecnou definici pojmu *raný stát*⁵ a vydělují tři typy či stádia: zárodečný (*inchoate*), tradiční (*traditional*)

⁵ „The Early State is a centralized socio-political organization for the regulation of social relations in a complex, stratified society divided into at least two basic strata, or emergent social classes – the rulers and the ruled – whose relations are characterized by political dominance of the former and tributary obligations of the latter, legitimized by a common ideology of which reciprocity is the basic principle.“ (Claessen – Skalník 1978, 640).

a přechodný (*transitional*). První má být charakterizován trhem s omezeným (lokálním) významem, nástupnictvím do hlavních i specializovaných funkcí především na základě příbuzenství, omezeným soukromým vlastnictvím půdy a odměňováním funkcionářů především v naturáliích či předmětech. Soudní systém není kodifikován a postrádá formální zákony, daně spočívají převážně na dobrovolných darech a příležitostných pracích pro „stát“; ani jedno není přesně definováno. K tradičním *raným stá- tům* jsou řazeny společnosti, kde již existují trhy na nadregionální úrovni, dědičnost funkcí je vyvažována jmenováním, soukromé vlastnictví půdy je stále velmi limitované, ale na významu začíná nabývat vlastnictví „státu“, vedle odměňování úředníků/funkcionářů dary už evidujeme i platy, práva a tresty jsou kodifikovány a existují instituce formálních soudců. Dávky běžného obyvatelstva jsou přesně stanoveny a odváděny částečně v naturáliích, částečně ve službách, typické jsou velké stavební podniky organizované funkcionáři, přičemž účast na nich je závazná (*Claessen – Skalník 1978, 640–645*).

Uvnitř kulturně-antropologického diskursu se tedy charakteristiky vyspělých náčelnictví z velké části překrývají se znaky raného státu a konkrétní společnosti jsou některými autory řazeny do jedné, jinými do druhé kategorie na základě subjektivně zvolených kritérií. Perspektivu pohledu určují především názory na podstatu kulturní změny: část badatelů chápe *náčelnictví* jako jistou „slepu uličku“ vývoje – dlouhodobě fungující vzorec uspořádání společnosti, jiní ji považují za přechodné evoluční stádium vedoucí dříve nebo později ke vzniku *státu* (přehledně *Yoffee 2004, 22–31; Arbutyn – Lawrence 2010*). Někteří pak koncept *náčelnictví* odmítají jako neúnosnou abstrakci, která spíše podsouvá konkrétním společnostem rysy, které by údajně podle svého zařazení měly mít („bastardized concept“ – *Barker 2008, 527*).

V prehistorické archeologii získalo *náčelnictví* značnou popularitu v rámci neoevolucionisticky orientované procesuální archeologie a tuto etiku obdržela většina společností evropského zemědělského pravěku od neolitu až po „ranou dobu dějinnou“ s nějakým náznakem sociální diferenciacie, u nichž předpokládáme, že centrální autorita měla spíše formu hegemonie než přímé dominance opírající se o byrokratický aparát. Bylo jen otázkou času, kdy bude nalepena i na rané středověké společnosti. Není jisté náhodou, že tak učinil právě R. Hodges, žák C. Renfrewa, který byl inspirován pracemi K. Flanneryho, E. Service, K. Polanyiho a C. A. Smithové. Mezi historiky ani archeology raného středověku (a to ani anglickými) se však příliš neujal (srov. např. *Yorke 2009*; pro středoevropské regiony užívá pojem *Urbańczyk 2000*). Tím by mohla diskuse vlastně skončit. Nejde ale o samotné pojmy, ale především o jejich implikace.

Sociální a sídelní struktury Velké Moravy

Pevnějšímu uchopení fenoménu Velké Moravy stojí v cestě mj. neznalost struktur, které předcházely centralizaci na počátku 9. století. Ty nepochybně determinovaly strategie sjednocení a zůstaly jistě dlouho přítomny v jejím půdorysu. D. Třeštík spatřoval zásadní konstitutivní rozdíl mezi Moravou a přemyslovskými Čechami v tom, že „zatímco Přemyslovci (tj. Boleslav I.) ze svého středočeského centra dobyli a podmanili ostatní česká knížectví, přičemž zřejmě získali vrchní vlastnictví půdy a také statky starých knížat, Mojžírovci se sice zmocnili vlády v jednotném kmeni Moravanů, avšak nezlikvidovali jeho aristokracii, ani se nezmocnili právem dobyvatele půdy svobodných Moravanů“ (*Třeštík 1997, 296*). Můžeme se samozřejmě ptát, odkud to autor ví, každopádně této tezi na jiném místě jasně odporuje, když vznik Velké Moravy spojuje s vnitřními konflikty mezi jednotlivými skupinami elity na řece Moravě (např. dobytí Olomoucka) a expanzí na Nitransko (*Třeštík 2001, 109, 130–132*). Obávám se, že ve věci samotného vzniku moravského útvary nejsme schopni překročit volné úvahy o užití cukru a biče v neznámém poměru. Paradigmatická otázka, zda centralizované společnosti vděčí za svůj vznik spíše násilí, nebo „společenské dohodě“⁶, nicméně výrazně

⁶ Jisté není náhoda, že tvůrci „modelu středoevropského státu“, kteří prožili většinu života v totalitárním režimu, připisují přemyslovským knížatům schopnost silně autoritativní autokratické vlády (např. *Třeštík – Zemlička 2007*), zatímco pro mladší generaci badatelů, která byla svědkem jeho rozkladu a nástupu demokracie, je vláda

determinuje interpretaci archeologických pramenů. V prvním případě např. spatřujeme primární funkci fortifikací v ovládní domácího obyvatelstva, v druhém je spojujeme především s ohrožením z vnějšku.

Dnes se zdá, že téměř všechna významná centra 9. století na území dnešní Moravy měla ve svém obvodu či blízkosti staršího předchůdce s doklady přítomnosti elity (*Procházka 2009*, 94). To, že do počátku 9. století podléhaly tyto lokality jedné autoritě, je obvykle pokládáno spíše za nepravděpodobné, stanovit dobu a formy anexe regionálních center do jednoho systému však striktně vzato nelze.⁷ Centralizace v 9. století je tedy zjevně výsledkem delšího vývoje, kdy ústřední moc mohla rozvíjet již existující regionální sociální síť protínající se v těchto bodech a anektovat je do jednoho systému. Připomeňme, že ještě v Kosmově době existovalo v Čechách srozumitelné povědomí o Lemuzech, Chorvatech a Lučanech, které nelze odvodit od přemyslovských hradských obvodů.

Pokud nahlédneme do studií abstrahujících obecné mechanismy formování raných států, můžeme jen konstatovat, že moravská společnost splňovala v inkriminovaném období předpoklady pro prudký nárůst komplexity, jako byly hustá sídelní síť schopná produkovat hospodářské přebytky nebo zárodky sociální diferenciace a hierarchizace sídelní struktury (např. *Claessen 2004*; *Yoffee 2004*; *Grinin 2004*). Stmelující předehrou sjednocení Moravy mohly být útoky na kolabující avarský kaganát. Zásadním způsobem však jistě centralizační tendence akceleroval kontakt s expandující francou říší, který stimuloval proces nadregionální organizace a vytváření širších identit. Pro tuto skokovou proměnu společnosti na periferii v důsledku interakce s mocným sousedem najdeme v evropských dějinách mladšího pravěku a raného středověku řadu analogií (*Steuer 2006*). V karolínském období ji zažila většina společností na okraji francké říše: v Dánsku, u Obodritů, v Korutanech, v Chorvatsku – zde všude se začínají vznášet knížata/králové, kteří vstupují do kontaktu s franckými panovníky. Tyto tendence ale nevedly ke stejným výsledkům a Morava 9. století dosáhla z výše jmenovaných – přes všechny pochybnosti – jednoznačně největší komplexity a centralizace.

Prvním z důležitých ukazatelů „státnosti“ má být podle J. Macháčka jasná definovanost hranic politického útvaru (*Macháček 2012a*, 779; *Pohl 2006*, 36–38), kterou měla Morava postrádat. Zde je ovšem třeba striktně rozlišovat vnitřně integrovaná jádra od nejasně vymezených či dočasně připojených periferií. Jakási forma sdílené etnické identity na Moravě samotné nepochybně v 9. století existovala a přetrvávala i celé 10. století do anexe Moravy Přemyslovci (*Wihoda 2010*, 85–112). Největší pozornost samozřejmě přitahuje jižní hranice, kterou Morava sdílela s bavorskou Východní markou. Ta měla s největší pravděpodobností podobu širokého pásma severně od Dunaje s velmi pestrout etnickou mozaikou a nejasnou politickou příslušností (*Wolfram 1995*, 260–262; *Zehetmayer 2007*). Na základě rozložení hradišť bychom mohli velmi opatrně soudit, že oblast moravské „suverenity“ končila linií toku Dyje a Moravy. Pokud však pohled otočíme, respektovala podobu hranice jako „území nikoho“ i sama francká říše, která by nám ale měla být měřítkem státnosti. Střední Podunají, resp. celá Východní marka, jejíž rozsah v 9. století rekonstruuje jen těžko (*Wolfram 1995*), přitom rozhodně nebylo výjimkou.⁸ Utváření pevných hranic na připojovaných územích s nízkým stupněm organizace bylo i v případě francké říše dlouhodobým procesem, který nebyl myslitelný bez příchodu nových elit, budování církevní organizace a obvykle i kolonizace. V této souvislosti připomeňme případnou poznámku J. Henninga, že rozdíl mezi jádrem „civilizovaného světa“ v Pařížské

založená na násilí dlouhodobě neudržitelná, a akcentují proto roli konsenzu či širších mocenských vazeb (srov. např. *Jan 2010*; *Wihoda 2010*; *Kalhous 2011*).

⁷ Často bývá s formováním Velké Moravy spojován zánik centra v Olomouci-Povelu a přenesení centrálních funkcí na olomoucký kopec (*Bláha 1988*), podobný přesun centrální funkce byl nově identifikován v Pohansku u Břeclavi (předběžně *Dresler – Macháček 2013*, 684).

⁸ Podobu širokého nárazníkového pásma měla i hranice mezi francou říší a Saskem před karlovskou expanzí („einen Grenzraum, keine Grenzlinie“: *Hardt 2000*, 42). Koncept lineární hranice byl zřejmě jako jedna z komponent *renovatio imperii* oživen teprve Karlem Velikým, který ukotvil slovanský *limes* tokem Labe. Nerealistický projekt měl však evidentně kratinký život a na počátek svého naplňování si musel nejméně století počkat (*Hardt 2000*; *Schmauder 2000*; k obtížně definovatelným „česko-bavorským“ hranicím *Hasil 2010*).

pánvi nebo Porýní a periferním Bavorskem či Hesenskem byly v raném středověku mnohem významnější než kontrasty, které vytvářela hranice francké říše (Henning 2005, 24; srov. Ehlers 2009). Pokud jde o Svatoplukův krátkodobý olbřímí konglomerát tributárně přičleněných území, není divu, že postrádal jasné lineární vymezení – neměla ho totiž dosud většina útvarů, z nichž se skládal.

Hlavní problém Macháčkova (mimořádně velmi zřejmého) hodnocení sociální struktury Velké Moravy (Macháček 2012a, 779) shledávám v pojetí *en bloc*, které ji apriorně na počátku i na konci 9. století přisuzuje stejné systémové charakteristiky, což konvenuje s pojetím *náčelnictví* jako evolučního stádia.

Věnujme nejprve pozornost písemným pramenům. Pokud chceme vyvozovat závěry o uspořádání moci na Moravě 9. století z latinských termínů, kterými byla označována ve franckých písemných pramenech, bylo by vhodné komparativně vymezit jejich dobové sémantické pole. J. Macháček uvádí, že „Rostislav a Svatopluk dosud nebyli knížaty Moravy, ale knížaty kmene/*gens* Moravanů“. Má tomu tak být údajně proto, že ve Fuldských análech najdeme nejčastěji právě formulace jako *Zwentibaldus dux Maravorum*, apod. Problém však spočívá jednak v tom, že tomu tak nebylo výlučně (srov. Bílková et al. 1967, 290–291), a především v tom, že to o povaze Moravy 9. století ani o zdejší panovnické moci vůbec nic neříká: nejběžnějším označením francké říše a jejích panovníků v dobových franckých pramenech bylo *rex Francorum a regnum Francorum* („král a království Franků“, nikoliv „francké říše“: např. de Jong 2009, 248). Nižší míru organizace pak nevyjadřuje ani termín *gens* (mimořádně pro Moravu v dobových písemnostech neužívaný: Bílková et al. 1967, 290–291), s nímž se však naopak běžně setkáváme v karolínských pramenech ve formě *gens Francorum* (Pohl 2009).

Zásadním měřítkem panovnické moci je stupeň omezení jeho suverenity ze strany tradičních institucí a lokální elity v oblasti rozhodování o vnějších i vnitřních záležitostech. V celém kompendiu pramenů „k dějinám Velké Moravy“ nenalezneme jedinou zmínku o tom, že by v čele Moravanů v politických jednáních stál někdo jiný než příslušník mojmírovského rodu. Z latinských pramenů se kromě obecných termínů *optimates*, *primates*, *primus*, *nobiles viri* či výjimečně *principes* o velkomoravské elitě nic nedozvíme. Nevyplývá z nich, kde nejvyšší elita sídlila, ani o co se opírala její moc (Bílková et al. 1964, 314–317; Havlík 1978; realističtější Třeštík 1997, 287–296). Jako klíčové svědectví o tom, že velkomoravský panovník byl jen *primus inter pares*, bývá tradičně předvolávána jednak událost na Doině r. 864, kde měl podle fuldských análů Rostislav *cum universis optimatibus suis* potvrdit věrnost Ludvíku Němci (MMFH I, 99), jednak zmínka ve staroslověnském *Žitije Konstantina* o tom, že se měl stejný panovník před žádostí o vyslání soluňských bratří „poradit se svými knížaty a s Moravanů“ (MMFH II, 98). Tyto a podobné údaje ale znovu nezbytně vyžadují komparativní sémantický rozbor, bez kterého nemají velkou informační hodnotu. Nelze vůbec vyloučit, že se jedná o literární topoi. Připomeňme, že ještě v 11. století se v říšských pramenech setkáme vedle českého knížete s jeho *primates*, kteří jednají s císařem (Kalhous 2011, 680), a podobné urovenze bychom v dobových textech našli jistě i v okolí franckých panovníků. Zásadní dilema ve vztahu panovník *versus* elity, které neumíme na základě dostupného svědectví postihnout, dobře vystihuje např. pasáž v *Životě sv. Ansgara* o politické praxi švédského a dánského království okolo r. 860. V obou případech byl hlavní politickou institucí sněm v čele s panovníkem obklopeným aristokraty. Zatímco v Dánsku však podle autora panovník měl právo na samostatné rozhodnutí, ve Švédsku byl vázán kolektivní vůlí sněmu (Wickham 2005, 367).

J. Macháček po vzoru R. Hodgese uvádí, že *stát* odlišuje od *náčelnictví* „silná centrální moc tvořená profesionální vládnoucí třídou, která je vcelku imunní k omezením vyplývajícím z příbuzenských vztahů“ (Macháček 2012a, 778). Obě tyto charakteristiky možná platí pro osvicenský stát konce 18. století, rozhodně ale ne pro franckou říši 9. století, v níž se moc v jednotlivých regionech soustřeďovala v rukou elit definovaných právě na základě příbuzenských vazeb (např. Reynolds 1990, 4; Innes 2000, 251–263; Moreland – van de Noort 1992). E. Müller-Mertens přesvědčivě ukázal na základě itinerářů a majetkového profilu říšských regionů, že některá rozsáhlá území „své“ říše otonští panovníci navštěvovali zcela výjimečně, či dokonce vůbec ne, jednoduše proto, že jim zde nepatřily žádné majetky. Panovníci tedy sice nominálně těmto územím vládli, jejich vliv na zdejší politickou

praxi i možnost extrakce hospodářských přebytků ale byla minimální (Müller-Mertens 2001). Z francéského sousedství Moravy uvedme jen pro představu nijak výjimečný příběh Isanrika zaznamenaný Fuldskými anály k roku 899. Správce Východní marky zde ve spojení s Moravany „bez ustání provozoval svou samovládu proti králi“, který tedy *de facto* tomuto území nevládl. Po několika letech se nakonec s králem usmířil, ten jej ale nesesadil, nýbrž ponechal v úřadě (MMFH I, 128–129). V tomto nárazníkovém pásmu se pak pohyboval i *vir venerabilis Joseph* sídlící zřejmě na hradišti v Gars-Thunau v Rakousku (Szameit 1995, 280–281). Obávám se tedy, že integritu francké říše, která má být referenčním měřítkem desintegrity Velké Moravy, J. Macháček v rámci svého konceptu poněkud účelově přeceňuje.

Pozice velkomoravského panovníka se jistě pohybovala v mezích možného a není pochyb o tom, že měla svá výrazná omezení. V průběhu 9. století se však jistě měnila. V raně středověké Evropě lze nalézt dlouhou řadu svědectví skokového posílení (či naopak oslabení) panovnické autority a příběh Svatopluka je toho nejlepším příkladem. Za důležité považuji dosazení Rostislava Franky, které nachází analogie i v dalších útvech na periferii karolínské říše.⁹ Informace o Rostislavovi ale prostě nejde systémově přenášet na jeho následovníky. Nic zásadního neplyne ani ze skutečnosti, že se na Moravě „moc předávala v rámci jakéhosi širšího příbuzenstva“, jehož členové aspirovali na knížecí stolec (Macháček 2012a, 778). Opět jen připomeňme „širší příbuzenstvo“ usilující o pražský knížecí stolec v 11. a 12. století. Osobně bych v této otázce větší váhu přikládal epizodě s knězem Slavomírem, příbuzným Svatopluka, který byl na knížecí stolec v době jeho francéského zajetí (Moravané se domnívali, že je mrtev) roku 871 dosazen dokonce proti své vůli (MMFH I, 105–106), což implikuje výhradní, zřejmě sakralizovanou, pozici mojmirovského „klanu“, který už ani v momentu kritického oslabení nenacházel v okruhu moravské nobility rovnocenné konkurenty. Budeme-li jí věřit, pak stěží naplníme jednu z ústředních antropologických charakteristik *náčelnictví* jako permanentního konkurenčního napětí mezi různými předáky usilujícími o ústřední vládu (např. Cohen 1978, 55–57; Earle 1991, 13; Yoffee 2006, 22–30).

Jaké svědectví může k těmto otázkám přinést archeologie? Pozornost se tradičně obrací k dvěma okruhům: hrobovým památkám a sídelním vzorcům. Celkový pohled na pohřební zvyky řadí Velkou Moravu poměrně spolehlivě ke společnostem s dosud málo stabilizovanými institucemi, kde hrobová výbava slouží k manifestaci sociálního ranku v rámci jednotlivých komunit a v základních znacích odpovídá obrazu frankých pohřebišť merovejského období, či anglosaských nekropolí 6. a 7. století. Vyznívání nákladných hrobových výbav v obou těchto prostředích koreluje se stabilizací „úřadů“ a utvářením jasněji definovaných společenských vrstev (Steuer 1989; 1995; Scull 1993). Velká Morava tak v rámci raně středověké Evropy představuje výrazný výhonek tendence artikulovat „soubor“ o sociální pozice prostřednictvím okázalých hrobových výbav (srov. Böhme 1996). Pozůstali však v rámci pohřebního obřadu zjevně neusilovali o vyjádření statusu zesnulého jasně definovaným „balíčkem“ artefaktů vkládaných do hrobu (jak se domníval např. V. Hrubý nebo R. Christlein). K demonstraci příslušnosti k nejvyššímu ranku pravděpodobně v mnoha případech postačovala přítomnost náročně zdobených ostruh či nákončů z barevného kovu. Sociální interpretace pohřebních zvyků se proto zřejmě i nadále bude sverpě vzpírat přísně statistickým přístupům.¹⁰ Z dětských

⁹ Roku 826 žalovali obodritští *primores* svého knížete Sěgrada u Ludvíka Pobožného a chtěli jej sesadit. Císař následně vyslal posly, aby poznal vůli obodritského lidu (*vulgus*). Poslové zjistili, že domácí mínění není jednotné a Sěgrada nakonec u císaře zachránilo to, že se za něj postavili obodritští *meliores ac praestantiores* (bliže Fritze 1960, 180). Bližší okolnosti zásahu Franků do moravských záležitostí ale neznáme.

¹⁰ Můžeme uvést příklad mečů, tedy prestižního artefaktu *par excellence*, jehož přítomnost v hrobě spojoval V. Hrubý s nejvyššími složkami společnosti (Hrubý 1955, 316–327). V Mikulčicích jich z více než 2300 hrobů obsahovalo 16 (tj. 0,7 %; Košta 2005), zatímco na dvou venkovských pohřebištích na katastru Nechvalína se 160 prozkoumanými hroby doprovázely celkem čtyři zemřelé (tj. 2,5 %; Klanica 2006). Explicitně ilustruje omezenou výpověď výbavy srovnání pohřbů v interiérech kostelů, které můžeme jistě připsat absolutní špičce společnosti a pohřbů okolo nich: žádné markantní rozdíly mezi oběma skupinami neidentifikujeme a v několika případech byly tyto pohřby zcela bez výbavy (Schulze-Dörlamm 1993, 613–614).

hrobů vybavených miniaturními sociálními atributy, jako jsou sekerky či ostruhy, bývá usuzováno na dědičnost sociální pozice (*Klápště 2005*, 24–25). Nevíme ovšem, zda šlo o reálný nárok, či spíše přání, které bylo třeba právě z důvodu nejistoty manifestovat. Tato charakteristika tedy oslabuje vizi Velké Moravy jako přísně hierarchicky řízeného politického útvaru a svědčí o značné sociální mobilitě, ale současně i dramatické mobilizaci společnosti artikulované hrou se symboly prestiže.

Jaká byla sídelní hierarchie Velké Moravy a do jaké míry fungovala centra jako provázaný systém? Na základě sociologických a antropologických poznatků víme, že pokud velikost sociální (politické) jednotky překročí přibližně 2500–3000 osob, není možné ji řídit na základě *face-to-face* kontaktů a dochází k delegaci moci (souhrnně *Thurson 2002*, 136–140), což byl jistě případ Velké Moravy. S narůstající komplexitou společnosti obvykle roste hierarchizace sídelních vzorců. V této souvislosti se nabízejí tři roviny analýzy – makroregionální, mezoregionální a mikroregionální, přičemž prosazování centrální vlády a administrativy se podle této premisy specifickým způsobem projevuje na všech úrovních (např. *Thurson 2002*; *Możdżioch 1999*).

S nejvyšší rovinou úzce souvisí otázka, zda je archeologie bez pomoci písemných pramenů schopna prokázat rozsah a vnitřní provázanost politických jednotek. Poněkud mechanistní řešení založené na analýze velikosti a prostorové distribuci sídel různého řádu nabídla procesuální archeologie. Tyto přístupy se zakládají na jednoduchém předpokladu korelace mezi velikostí a politickým, resp. hospodářským či náboženským významem lokality a v podstatě v nich jde o identifikaci hlavních měst jako center samostatných politických útvarů obklopených centry nižšího řádu (*Renfrew 1984*, 44–51). Při jejich aplikaci na „velkomoravskou“ situaci nepřekvapivě dospíváme k jasné koncentraci nejlidnatějších a nejkompexnějších center na poměrně malém území podél Moravy a Dyje obklopených v odstupu menšími regionálními centry. Na Slovensku je pak jediným srovnatelným útvarem Nitra (*Bednár 2001*; *Fusek 2008*). Bezpochyby do těchto oblastí můžeme lokalizovat jádra Velké Moravy.

Archeologickými prostředky ovšem nejsme schopni stanovit míru autonomie vládců/správců jednotlivých lokalit vůči centrální autoritě vládce (srov. např. české Slavíkovce: *Sláma 1995*). Pohybujeme se mezi extrémem nezávislých regionálních vůdců pouze volně kooperujících s hlavním knížetem (jak si lze asi představit Čechy počátku 10. stol. a snad i později) a druhým v podobě pouhých úředníků dosazovaných na knížecí hrady. Dosud nejpřesvědčivějším dokladem vzájemné funkční provázanosti velkomoravských hradišť tak zůstává transport ohromného množství kamene na stavbu opevnění na Pohansku u Břeclavi, který byl těžen východně od Mikulčic a který celkem jednoznačně indikuje – jak už konstatoval Č. Staňa (1985, 175) – vyšší záměr přesahující jednotlivé teritoriální jednotky, a tedy centrální řízení. Podstatně méně průkazným indikátorem politické přínalžitosti je sdílený styl reprezentace, podoba fortifikací apod., které mohou být pouze důsledkem intenzivních interakcí samostatných politických jednotek ve smyslu *peer polity interaction* (*Renfrew 1996*). Nové perspektivy může nabídnout sledování distribuce keramiky (srov. *Varadzin 2007*), ovšem ani intenzivní pohyb běžných užitkových komodit mezi regiony nemusí být nutně odrazem politické integrace.

Nejasné motivace a kontury má již sama (z hlediska „času dlouhého trvání“ relativně rychlá) urbanizace Velké Moravy, která se jistě ve větší či menší míře nějak dotkla většiny moravské populace. Původ a sociální profil obyvatel aglomerací lze přitom chápat jako korelát jejich funkcí. I po desítkách let velkoplošných výzkumů zůstává v tomto ohledu řada zásadních otázek otevřená a výrazné rozdíly mezi lokalitami komplikují celkovou charakteristiku (srov. *Staňa 1985*; *Procházka 2009*, 89–97). Urbanizace raně středověké Evropy zjevně vyrůstá z více kořenů a „raná města“ proto vykazují řadu shod, ale i mnoho zásadních odlišností (*Henning 2007a*; *Callmer 2007*; *Hodges 2012*, 91–115; *Skre 2007a*, 335–337). Které z typů útvarů ovšem budeme pro interpretaci velkomoravských aglomerací považovat za analogické? *J. Macháček* (např. 2005; 2007, 348–377) identifikoval na Pohansku u Břeclavi struktury odkazující k francským falcím (tzv. velmožský dvorec), emporiím severozápadní Evropy (pravidelná struktura zástavby, doklady řemeslných aktivit), a navíc doplnil výrazné vojenské funkce (opevnění, pohrby bojovníků), které jsou v obou předchozích kategoriích sídel v 9. století silně upozaděny. Vějíř analogií lze ale klidně rozšířit i o rozsáhlá raná bulharská „mesta“ 9.–11. století

s výraznými fortifikacemi, doklady přítomnosti specializovaných řemeslníků, řadou kostelů a písemně doloženými soudy elitních bojovníků („bojarů“). Bulharská města se zase v řadě vnějších znaků odkazují k soudobým byzantským metropolím, jako celek ale fungovala výrazně odlišně (souhrnně *Kirilov 2006; Henning 2007b*).

Každá z těchto analogií (či homologií) má ovšem pro Velkou Moravu zásadní, vzájemně těžko slučitelné socioekonomické implikace. Preference modelu severského obchodního emporia evokuje podle současných představ nadregionální tržní směnu a svobodný obchodní ruch, model falce odkazuje na soukromé reprezentační sídlo s centralizovanou správou zaměřené primárně na zemědělskou produkci, z modelu opevněných kasáren bulharských chánů zase sálá duch orientální despotie. Konstatování, že Pohansko bylo *munitiem, palatiem i emporiem*, je tedy sice cenným poukazem na jeho komplexitu a možné zdroje inspirace, konstatuje ale pouze dílčí formální podobnosti, aniž by blíže postihovalo funkční podstatu, postavení obyvatel a vztah k běžným agrárním komunitám. Macháčekův výklad Pohanska se neskrývaně inspiroje starou *Hodgesovou (1982)* interpretací funkce anglosaských emporií 8. století (tzv. typ B), které tehdy autor chápal jako emblematický projev *cyklického náčelnictví*. Má-li být tedy Velké Morava *Hodgesovým náčelnictvím*, musí být Pohansko – na rozdíl od Mikulčic a Starého Města – především (!) *emporiem*, což ovšem vůbec není jisté.

J. Macháček opakovaně tvrdí, že Pohansko jako „soukromý“ majetek moravského panovníka představovalo významný nástroj v jeho boji o emancipaci na předpokládané staré „kmenové“ elitě, s níž se měl panovník dělit o centra v Mikulčicích a Starém Městě (*Macháček 2005, 132; 2012a, 782*). Jestli správně rozumím, svrchovaná panovnická moc se měla omezovat pouze na tuto lokalitu, jejímž prostřednictvím měl panovník kontrolovat vstup exkluzivních předmětů na Moravu. Celá konstrukce má ale řadu problémů: 1) *Hodgesův* celkový výklad emporií i vymezení emporií typu B je ve většině současných prací odmítán jako nevyhovující, či přímo chybný (viz níže; souhrnně *Moreland 2000* i *Hodges 2012, 91–115*), což ovšem J. Macháček nezohledňuje¹¹; 2) Pohansko má tedy být vlastně jakýmsi pokusem o „privatizaci veřejného prostoru“ – Lze však namítnout, že největší energetickou investicí v lokalitě bezpochyby byla stavba rozsáhlého opevnění. Do těžby obrovského objemu kamene pro čelní kamennou plentu ale byly jistě zapojeny Mikulčice (*Macháček – Doláková et al. 2007*). Pokud tedy budeme právě v Mikulčicích hledat sídla nejvyšších elit, znamená to, že ty opevňování Pohanska přinejmenším akceptovaly, a těžko ho tak mohly chápat jako nelegitimní podnik namířený proti jejich zájmům; 3) Na rozdíl od emporií severozápadní Evropy neregistrujeme na Pohansku ani četnější doklady prokazatelných importů, ani rozsáhlejší stopy neagrárních aktivit, které by přesahovaly vlastní potřeby lokality.¹² Pohansko je v obou kategoriích plně srovnatelné s Mikulčicemi a Starým Městem, kde jsou doklady specializovaných řemesel (např. *Galuska 2013*), i eventuálních importů (*Poláček 2007*) dokonce výraznější. Byla tedy emporií i tato „kmenová“ centra? A pokud ano, mohl i zde panovník kontrolovat tok prestižních předmětů? 4) Pozůstatky pravidelné zástavby nezaznamenáváme jen na Pohansku. Pozornosti by nemělo uniknout opevněné mikulčické předhradí „Na Štěpnici“ bez dokladů sakrální stavby, kde lze na ploše 3 ha rekonstruovat až několik stovek nadzemních domů rozložených v řadách. Ze sídlištních situací bylo údajně vyzvednuto množství militárií a bojovnícké výbavy (*Poulík 1975, 130–137, obr. 75*). Proč by tedy i tento areál nemohl být interpretován jako jasně vydělená „soukromá sféra“ panovníka, v němž byla usazena knížecí družina? 5) Zásadním problémem diskutované interpretace Pohanska je jeho izolované pojetí bez zohlednění existence dalších opevněných lokalit: Pohansko u Nejdku o rozloze 23 ha chráněné hradbou s čelní

¹¹ Kritiku modelu sice stručně zmiňuje jinde (*Macháček 2007, 362*), pro interpretaci Pohanska, resp. Velké Moravy jako takové z toho však nevyvozuje žádné závěry.

¹² Na Pohansku bylo prozatím vyzvednuto 137,5 kg strusky (*Macháček – Gregorová et al. 2007*). Z Haithabu podle posledního zpracování pochází 3400 kg kovářské strusky, přičemž jen v západní části areálu, kde se železářská výroba koncentrovala, se podařilo získat 1500 kg (*Westphalen 1989, 69*). Ještě vyhraněnější srovnání poskytuje výrobní odpad získaný z dvou běžných, následně fungujících venkovských kováren v Mutějovicích u Rakovníka datovaných do 13. století. Výrobní odpad ze starší kovárny váží 483 kg, mladší pracoviště vyprodukovalo nejméně 211 kg strusky (*Pleiner 1969, 536, 541*).

a kmennou plentou leží 13 km vzdušnou čarou od Pohanska u Břeclavi proti proudu Dyje. O dalších 13 km dále pak leží hradiště v poloze Petrova Louka u Strachotína o rozloze 17 ha s doklady dvorce (aktuální souhrn *Procházka 2009*, 176–178; 223–228).¹³ Tyto – bohužel podstatně méně poznané – lokality nebyly do výkladu vůbec zahrnuty. Pokud by se tak stalo, museli bychom se vyrovnat s otázkou, zda je moravský kníže ovládal stejně, jak to J. Macháček předpokládá u Pohanska u Břeclavi. V případě eventuální kladné odpovědi (kterou ovšem samozřejmě nemáme o co opřít) bychom totiž evidovali ve strategicky klíčové hraniční oblasti dolního Podyjí rozsáhlou, panovníkem ovládanou enklávu a o nějaké nesmělé počínající emancipaci moravského náčelníka omezeného na jedno hradiště-emporium by nemohla být řeč.¹⁴

Jak již bylo uvedeno, v případě Mikulčic či Starého Města evidujeme jiné uspořádání než na Pohansku. Existence většího množství kostelů situovaných uvnitř i vně opevnění, stejně jako značného množství honosně vybavených hrobů spolu s hroby s nevýraznou výbavou nebo zcela bez ní na řadě paralelně fungujících pohřebišť indikují přítomnost většího množství rodů či komunit obdařených vysokým statusem, které snad můžeme spojovat s urozenci známými z franckých pramenů a jejichž sídla budeme pravděpodobně hledat někde v blízkosti kostelů (srov. např. *Poláček 2010*; *Štefan 2011*, 335). Alespoň tato dvě důležitá centra byla pestrou, ale zřejmě jasně vymezenou skládkou samostatných částí, podléhajícím jednotlivým členům vládnoucího rodu, předním velmožům a představitelům církve. Podobnou strukturu lze zřejmě předpokládat i v Nitře (*Bednár 2001*; *Fusek 2008*). Nevím ovšem, proč bychom je proto měli pokládat za archaická, či dokonce „předstátní“, a uvažovat zde o výraznějším omezení panovnické autority (v tomto smyslu *Macháček 2005*, 132; *2007*, 362). Náznaky podobného upořádání hradů přece nalézáme v nejstarších českých legendách¹⁵, v zásadě shodný obraz skládají nejdůležitější přemyslovské hrady 11. a 12. století s mozaikou privátních kostelů v suburbii (souhrně *Klápště 2005*, 41–52); blízkost panovníka vyhledávala aristokracie ještě v barokních metropolích.

Věnujme nyní pozornost problému sídelní hierarchie jako celku. J. Macháček považuje sídelní strukturu Velké Moravy za bimodální, složenou pouze ze sídel dvou řádů – hradišť a agrárních sídlišť (*Macháček 2012a*, 780–781), což má být – se stručným odkazem na článek T. Earlea – spolehlivým indikátorem jejího předstátního charakteru. Trimodální hierarchie obohacená o centra nižšího řádu pak má být synonymem pro *stát*. Sám bimodální charakter středohradištní sídelní sítě na Moravě je ovšem podle mě otázkou definice a současného stavu evidence. Mezi známými centry jistě nějaká hierarchie existovala (např. Staré Zámky u Líšně měly sotva stejný význam jako Mikulčice). V Pomoraví a Podyjí navíc centra dělí vzdálenosti, které zajišťovaly jejich dostupnost v průběhu několika hodin, a bez problému tak mohla plnit funkci regionálních středisek. Nelze navíc vyloučit, že existovala ještě nižší rovina lokálních neopevněných center, které se ovšem mohou vzpírat současné evidenci.¹⁶ Nezbytným předpokladem posunu poznání je systematická spolupráce s detektoráři, která v posledních desetiletích zcela změnila představy o struktuře anglosaského venkova (*Štefan 2012*). Tyto lokality byly objeveny především na základě povrchových nálezů mincí, které na Velké Moravě necirkulovaly. Nemohou ovšem o „centralitě“ některých venkovských sídlišť svědčit příslušná pohřebiště s bohatě vybavenými hroby, jak je tomu pravděpodobně v jihozápadním Německu, kde rovněž nelze lokální centra v sídlištních nálezích identifikovat (*Steuer 2010*)? Kolik center nižšího řádu známe dosud archeologicky (ale i z písemných pramenů) z Čech do 2. poloviny 12. století? Byly proto Čechy *náčelnictvím*?

¹³ Bylo by zajímavé lokalizovat zdroje kamene pro fortifikace těchto lokalit (srov. *Procházka 2009*, 271).

¹⁴ Zřejmě není náhoda, že R. Hodges přičítá každému anglosaskému království pouze jedno emporium, které pak J. Macháček spatřuje v Pohansku.

¹⁵ Zde vystupují vlastní dvorce Boleslava a jeho družinika Hněvsvy ve Staré Boleslavi či dvorec kněžny Luďmily na Tetíně.

¹⁶ J. Macháček se nevyjadřuje k Ducovému, které bylo spolu s několika dalšími lokalitami jako centrum nižšího řádu (dvorec) interpretováno (souhrně *Ruttikay 2005*).

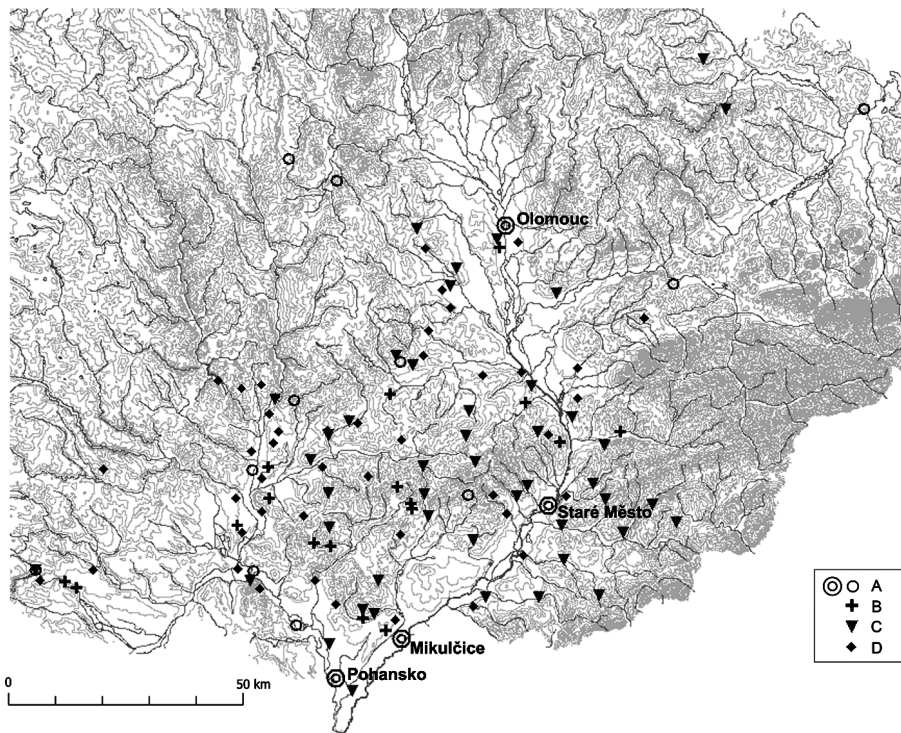
Jako exemplární příklad centra nižšího řádu, které mělo zahustit sídelní síť, autor uvádí nedávno objevenou povelkomoravskou lokalitu Kostice v těsné blízkosti Pohanska u Břeclavi vykazující řadu znaků tzv. *productive sites* známých ze severozápadní Evropy (Macháček 2012a, 781). Podle početných nálezů mincí ale spadá jejich počátek do 2. pol. 10. stol. (Videman – Macháček 2013), tedy nikoliv do doby rozmachu „státního života“, ale naopak do časů politické desintegrace Moravy. Jakému centru by měly na svém počátku podléhat, když Pohansko v té době již bylo opuštěno a přemyslovská Břeclav teprve čekala na své založení? Kostice tak těžko mohou být dokladem cíleného rozvíjení trimodálního, „státního“ sídelního vzorce, do přemyslovské správy byly evidentně začleněny až *ex post*. Obávám se, že dokud nebudeme schopni posoudit, do jaké míry jsou Kostice výjimečnou hraniční lokalitou charakteru emporia, či naopak běžnou komponentou sídelní struktury, je předčasné činit systematické závěry i pro mladší období.

Obecnějším problémem je samo kauzální spojení sídelní hierarchie s formami sociální organizace společnosti. Exemplárním příkladem mohou být např. Čechy v době laténské, kde se dnes daří identifikovat složitou, nejméně trimodální sídelní hierarchii (přehledně Salač 2011). Přesto však nelze říci, zda laténské Čechy fungovaly jako jeden centrálně řízený politický organismus, a rozhodně zde – pod vlivem díkce římských pramenů – neuvažujeme o *státu*. Totéž platí pro vikinské období v severní Evropě. Složitě komunikační sítě a sídelní hierarchie mohou evidentně vznikat i ve společnostech bez silné centrální autority (Sindbaek 2007). Rovněž si nejsem jistý, jaký stupeň sociální organizace bychom pouze na základě archeologického poznání sídelní sítě přisuzovali referenční karolínské západní Evropě. Ale především: díky povrchové prospekci posledních desetiletí se jako trojvrstevná jednoznačně jeví i sídelní struktura Anglie 7. a 8. století s řadou center nižšího řádu (souhrnně Ulmschneider 2011), která měla být oním definičním příkladem *cyklického náčelnictví*, což J. Macháček nezmiňuje.

Klíčovým předpokladem stability raných politických útvarů byl vyrovnaný vztah center a agrárního prostředí, bez jehož stabilní podpory centra nemohla vzniknout ani existovat (obecně Yoffee 2006, 61–62). V rámci nejnižšího patra hodnocení se tak dostáváme k otázce sociálněprávního postavení běžných agrárních komunit v průběhu 9. a 1. pol. 10. století. Archeologický výzkum sídlišť prozatím v tomto ohledu nepřináší jednoznačnou odpověď. Základní charakteristikou je jejich značná hustota v úrodných oblastech, nevelký prostorový rozsah a absence archeologicky zachytitelného vymezení jednotlivých usedlostí. Sociální informace o venkovském prostředí jsou tedy stále vyvozovány převážně z pohřebních areálů nalézáných obvykle v několikasetmetrovém odstupu od sídlišť. Jedná se ve většině případů o malé skupiny sestávající z desítek pohřbů, což opět svědčí o nevelké početnosti pohřbívajících komunit (můžeme obvykle uvažovat v řádu jedné až několika málo rodinných jednotek).

Zásadní sociální výpověď přisuzují fenoménu pohřbů se zbraněmi a jezdeckou výbavou. V současné době lze napočítat na území dnešní Moravy okolo 120 lokalit mimo vlastní aglomerace, na nichž pohřbené doprovázejí nejen sekery, tedy typická výbava pěších bojovníků, ale na téměř polovině nekropolí nalezneme i jedince vybavené ostruhami, či dokonce meči, které jsou jasným odkazem na status jízdních bojovníků (*obr. 1*). Rozdíly sledovatelné mezi výbavou mužských hrobů na venkovských a centrálních pohřebištích mají spíše kvalitativní ráz – mimo aglomerace téměř neevidujeme honosná nákončí či ostruhy z neželezného kovu, v ženských hrobech dominují jednoduché šperky ze slitin mědi. V rámci dobře prozkoumaných oblastí jižní a střední Moravy evidujeme pohřebiště s militárií téměř na každém katastru (*obr. 2*) a lze říci, že lépe poznaná moravská středohradištní nekropole beze zbraní či jezdecké výbavy je spíše výjimkou. V některých případech přitom militária doprovázejí až polovinu pohřbených mužů.

Lze nabídnout v podstatě tři výkladové varianty tohoto fenoménu: 1) Těmto lokalitám byl obvykle připisován zvláštní statut „vojensko-strážních osad“, v nichž měli sídlit ozbrojenci dosazení z centra (např. Dostál 1966, 96). Tato „delegace lidí na důležitá místa“ jistě v nějaké míře probíhala, domnívám se ovšem, že vzhledem k četnosti evidence pohřbů se zbraněmi tento jev nevysvětluje. V krátkém čase by totiž musela nastat obtížně představitelná dvojsměrná vlna migrací – do rostoucích center a současně zpět do téměř každé venkovské komunity; 2) Jedná se o lokální elitu, která se opírala

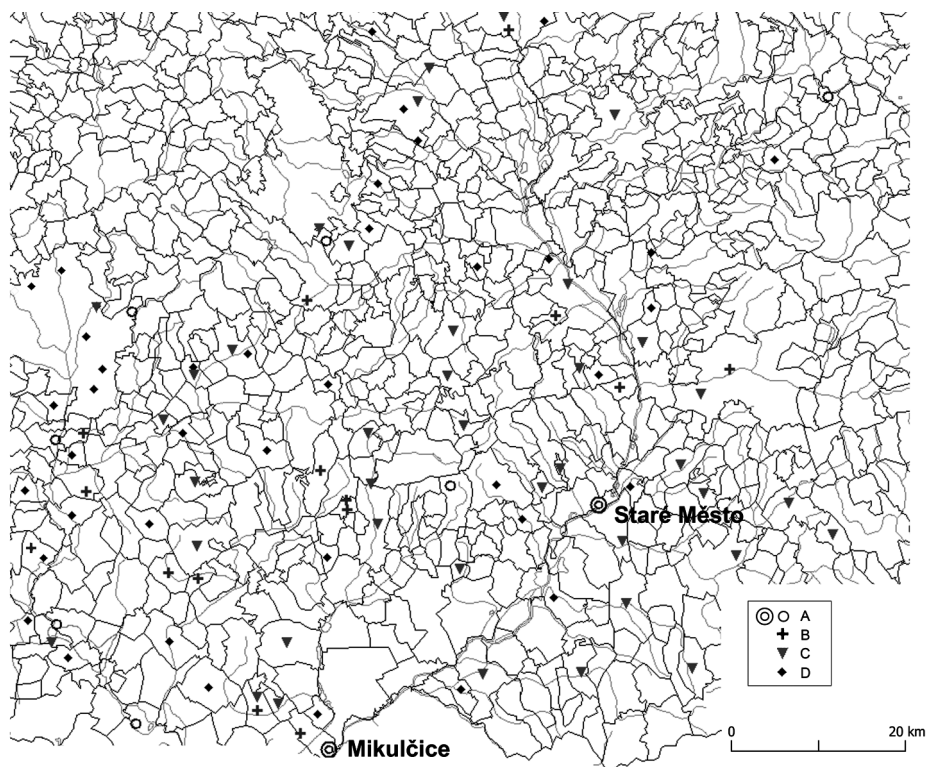


Obr. 1. Distribuce středohradištních pohřebišť mimo opevněná centra a jejich bezprostřední okolí s militárií a jezdeckou výbavou na území dnešní Moravy. A – centra; B – pohřebiště s nálezem meče; C – pohřebiště s nálezem osruh; D – pohřebiště pouze s nálezy seker nebo kopí.

Fig. 1. Distribution of Middle Hillfort cemeteries away from the fortified centre, and their immediate vicinity, with military and equestrian grave goods in today's Moravia. A – centres; B – cemetery with sword find; C – cemetery with spur finds; D – cemetery with finds of only axes or spears.

o rozsáhlejší pozemkové vlastnictví. Zde opět narážíme na značnou regionální hustotu pohřbů s militárií a nevelkou početnost komunit, jichž byli zemřelí součástí. Vzhledem k tomu, že po zániku Velké Moravy pozorujeme masivní úbytek hrobových přídavek, obtížně bychom vysvětlili, proč by se lokální elita tak rychle vzdala své posmrtné reprezentace. Lze se připojit k těm autorům, kteří pokládají existenci stabilizované nobility opírající se o rozsáhlejší pozemkové vlastnictví („Grundherrschaft“) ve velkomoravském prostředí za nepravděpodobnou (Třeštík 1997, 287; Klápště 2009, 538); 3) Jakkoliv je nutné striktně rozlišovat mezi bohatstvím, jeho prezentací prostřednictvím pohřebního obřadu a právním postavením zemřelého, domnívám se, že máme před sebou v převážné míře osobně svobodné obyvatelstvo, o němž obecně hovoří i písemné prameny (např. Havlík 1978, 56–58; Třeštík 1997, 288–289) a které dlouhou dobu naprosto převažovalo v Čechách (Třeštík 1971, 553; Petráček 2003, 186–197).¹⁷ Řečeno slovy H. Steuera, šlo pravděpodobně o „Bauernkrieger“, kteří odpovídají vrstvě svobodných merovejského období na území francké říše, s nimiž jsou obvykle spojovány hroby se zbraněmi na řadových pohřebištích (Steuer 1997, 283–284). Lze předpokládat, že pohřby vybavené

¹⁷ Na tomto místě není prostor pro úvahy o příčinách řádově menšího zastoupení militárií v rámci hrobových výbav v Čechách. Domnívám se však, že není dáno principiálně odlišným sociálním postavením venkovanů, ale spíše odlišnými pohřebními zvyklostmi českých elit.



Obr. 2. Distribuce středohradištních pohřebišť mimo opevněná centra a jejich bezprostřední okolí s militárií a jezdeckou výbavou na části jižní Moravy. Na mapě vyneseny současné katastry. Symboly odpovídají obr. 1.

Fig. 2. Distribution of Middle Hillfort cemeteries, away from the fortified centre and their immediate vicinity, with military and equestrian grave goods in a part of southern Moravia. Present-day cadastrals are designated on the map. The symbols are the same as those used in fig. 1.

hodnotnými militárii náleží reprezentantům lokálních uskupení, kteří z této pozice přirozeně vstupovali do kontaktu s centry. Rozdíly identifikované v rámci jednotlivých venkovských pohřebišť proto mohou odrážet spíše vnitřní majetkoprávní strukturu jednotlivých komunit či dokonce pouhých rodin. Klíčovým příspěvkem archeologie je, že zbraně a výstroj představovaly zjevně poměrně běžnou součást majetku agrárních komunit a vzhledem k časté přítomnosti ostruh v hrobech je na místě uvažovat i o rozšířené dostupnosti koní mimo centra. Využívání těchto svobodných centrální moci bylo ovšem jistě limitováno nejen jejich právním postavením, ale právě i přístupem k „moderní“ výzbroji, která plně odpovídala vybavení frankých armád. Moravský venkov 9. století tedy ještě nebyl masou ovládaných. V českých a moravských listinách 11. a 12. století stvrzujících hospodářské zajištění církevních institucí vystupuje řada přesně specifikovaných osob v nevolném postavení rozptýlených po venkově, kterými, na rozdíl od svobodných, přemyslovská knížata disponovala jako svým majetkem (Petráček 2003). Kdy a za jakých okolností tento exkluzivní nárok vznikal ovšem nevíme. Jde o zásadní doklad penetrace centrální moci do světa běžných agrárních komunit, jehož posouzení se bohužel v případech Velké Moravy míjí s výpovědí dostupných pramenů.

Přínejmenším ve 2. pol. 9. století Moravané pravidelně organizovali výpady do sousedních regionů, které lze spolu s intenzivním ohrožením frankými výpady považovat za jeden z klíčových stme-

lujících faktorů (k válečnictví souhrnně *Ruttikay 1982*). Nesmíme přitom zapomenout, že písemné prameny zachycují převážně ty výpravy směřující za jižní dunajskou hranici. Vedle profesionálních jednotek usazených na hradech se těchto tažení ve velké míře zjevně účastnilo i silně militarizované svobodné venkovské obyvatelstvo, které navíc netvořilo pouze druhořadou infanterii, ale také jízdu. Účast svobodných venkovanů ve vojenských výpravách nebyla ovšem ničím výjimečným v Čechách až do 12. století, přičemž páteř vojenské mobilizace zajišťovala hradská soustava (*Krzemińska 1960*, 78–81). Není důvod pochybovat o tom, že tomu podobně bylo i na Moravě.

Pokud přijmeme tuto charakteristiku venkovského prostředí, pak můžeme těžko připustit, že by koncentrace sídlišť v zázemí hlavních center mohla vzniknout prostřednictvím systémového násilného přesunu svobodných za účelem vynucovaného krytí subsistenčních potřeb hradů (takto *Dresler – Macháček 2008*, 323). Analýza pohřebišť v zázemí Mikulčic navíc nesvědčí pro sociální strukturu principiálně odlišnou od vzdálenějších oblastí (*Poláček 2008*, 29–31), i když sama existence kostelů v jeho okolí a zázemí může indikovat specifické majetkoprávní prostředí a je zřejmě na místě uvažovat zde o soukromé držbě půdy. K násilným zásahům do lokálních poměrů ale panovníci raných států zřejmě přistupovali spíše výjimečně, neboť mohly destabilizovat celý systém a vyvolat krizi legitimacy.¹⁸

V rámci etatizačního procesu obecně dochází k postupnému potlačování příbuzenských vazeb na úkor formálních vztahů (*Bondarenko 2008*). Je pravděpodobné, že větší část velkomoravských elit usídlených v aglomeracích tvořili lidé místního původu, kteří dosud neztratili vazby ke svým příbuzenským jednotkám ve venkovském prostředí, což mohlo zachovávat alternativní síť vztahů, které přímo nesouvisely s mocenskou hierarchií. Rozsáhlá příbuzenská uskupení tohoto typu zřejmě existovala ještě v Čechách Kosmovy doby, přičemž do písemných pramenů vstupovala pouze jejich elitní linie.¹⁹ Druhou část obyvatel hradů nepochybně tvořili lidé cizího původu – váleční zajatci či přesídlenci (na Pohansku o nich uvažoval na základě pohřebních památek už *Dostál 1982*), na opačném pólu pak příslušníci družiny, písemně doložení političtí exulanti a představitelé církve, obecně tedy lidé bez lokálních vazeb. Vyjádření poměru mezi domácími a cizinci, které má zásadní vliv pro pochopení celku, je v rukou přírodních věd.²⁰

No coins – no market?

Netřeba zdůrazňovat, že archeologická rekonstrukce směnných mechanismů ve společnostech bez dostupných písemných pramenů je extrémně svízelným úkolem (např. *Feinman – Garraty 2010*, 176–180). Ekonomické vazby jsou ukotveny v sociálních a právních vztazích, které ovšem jsou – jak jsme viděli výše – zase jen předmětem rekonstrukce. V rámci kategorie *raných států*, k nimž disponujeme písemnými záznamy, evidujeme velmi rozmanitá řešení zajišťující chod jejich institucí (např. *Claessen – van de Velde 1991*; *Smith 2004*; *Trigger 2003*, 279–408). Diskusi o povaze raně středověké ekonomiky silně ovlivnil (nikoliv ovšem v českém prostředí, které si obvykle vystačí se

¹⁸ Důležitým motorem lokálních migrací v tradičních společnostech mohlo být i „sociální přelidnění“, tedy regulativy uvnitř jednotlivých venkovských komunit, jako zvýhodňování starších synů apod., které činí za migrace do fungujících „měst“ pro jistý segment populace atraktivní řešení (např. *Anthony 1997*, 23).

¹⁹ Nejhmatalelnějším (ale také ojedinělým) dokladem existence rozsáhlých rodových struktur v Čechách 11. a počátku 12. století je příběh Vršovců, „rodu pyšného a lstivého“ (*Kosmas III: 4*), který se nepodařilo zlikvidovat ani dvojm, resp. trojm masakrem. *Kosmas* se zdráhal odhadnout počet obětí velkého vraždění Vršovců roku 1108, jeho vyprávění ale jednoznačně říká, že bylo likvidováno rozsáhlé společenství na mnoha místech země (srov. *Kosmas III: 24*). Dobře informovaný autor pegauských analů pak hovoří o třech tisícovkách pobitých v Čechách, což „dalece přesahuje to, co běžně rozumíme pod slovem rozrod“ (*Kopal 2001*, 6–7; srov také *Charvát 1992*).

²⁰ Z úspěšných aplikací např. uveďme stronciovou analýzu necelé padesátky skeletů z pohřebišťe u dánské královské pevnosti Trelleborg z 10. stol., která ukázala, že nejméně polovina z pohřbených byla jiného než jihoskandinávského původu. Významná část královských vojenských sil v době formování dánského státu tedy mohli být cizinci (*Price et al. 2010*). Na Moravě počátku 9. století např. nelze vyloučit příchod části bojovníků z Karpatké kotliny.

„zdravým rozumem“) dlouhý stín M. Mousse a ekonoma K. Polanyiho. Popularita Polanyiho vrcholila ve společenských vědách v 80. letech minulého století a vstoupila jako „přirozený předpoklad“ do řady archeologických prací. Jeho substantivistický přístup klade počátky tržní mentality a orientace na profit teprve do moderní kapitalistické společnosti a veškerou směnu v předindustriálních společnostech považuje za sociálně ukotvenou ve vzájemných recipročních vztazích, a postrádající proto výraznější ekonomické momenty (např. *Polanyi 2006*). Tento přístup se v poslední době dočkal frontální kritiky jako paradigmatický a zatemňující. Ve většině raných států fungovaly vedle sebe redistribuční principy i tržní směna, nezřídka orientovaná na profit (*Trigger 2003*, 60, 402; *Smith 2004*; *Feinman – Garraty 2010*, 74–76; *Skre 2007a*; 2011).

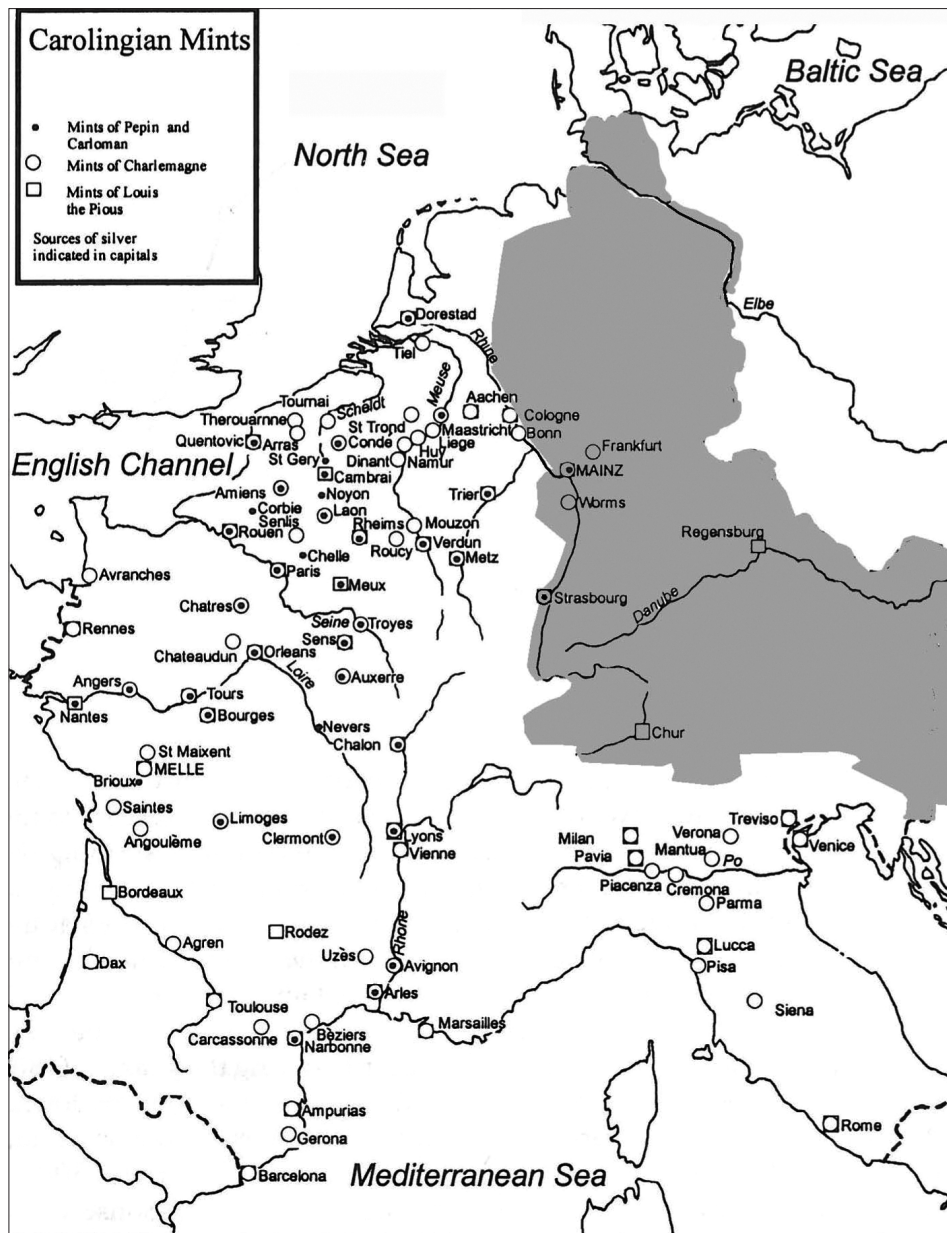
Víc než dobrým příkladem nesnadné uchopitelnosti ekonomické sféry společnosti je diskuse o karolínském francké říši a severozápadní Evropě, která s různou intenzitou probíhá už od vydání prací H. Pirenne ve 30. letech 20. století. Velmi přitom záleží na tom, které prameny jednotliví autoři považují za určující a kterému regionu přednostně věnují pozornost. Z textu *J. Macháčka (2012a, 780–781)* implicitně vyplývá, že francké říši (jako *státu*) – pokud dobře chápu – přisuzuje vnitřně provázanou ekonomickou strukturu založenou především na tržních vztazích vyjádřených hodnotou mince, jejímž prostřednictvím panovník ekonomiku kontroluje. Zjevně zde opět pracuje evoluční logika: redistribuce odpovídá *náčelnictví*, směna na trhu *státu*. Realita francké říše ale byla mnohem složitější a o nějaké integritě „státní“ ekonomiky vůbec nemůže být řeč.

Chod panovnických a církevních institucí byl založen převážně na regionálně organizovaném systému „soukromých“ velkostatků, které fungovaly na principu přímého odvodu dávek v naturáliích, výrobcích a službách, a mince se zde proto uplatňovala okrajově. Neexistovala žádná obecná „státní“ daň vyjádřená penězi a východně od Rýna o vybírání daní v karolínském období nemáme žádné zprávy (*Verhulst 2002*, 127–131; *Hartmann 2002*, 245–247). Zcela jinými mechanismy byly obvykle neseny prestižní předměty jako zbraně, šperky či honosné textilie cirkulující prostřednictvím hierarchické výměny (*gift-giving economy*), která byla klíčovým elementem sociální regulace a reprodukce (*Le Jan 2000*; *Curta 2006*; pro Anglii *Härke 2000*). Redistribuce bohatství byla tedy jedním z hlavních tmelů franckého „Herrschaftsverband“ a nemalá část prestižních předmětů mohla pocházet z válečné kořisti, i když v mladším karolínském období již zjevně převažovaly výrobky řemesníků působících na statcích elity (*Reuter 2006*, 236).

Fungovala zde však jistě i monetární tržní směna. Ta se projevuje nejzřetelněji v centrálních částech francké říše západně od Rýna, kde působila řada mincoven (*obr. 3*). Do lokální tržní směny byly podle kapitulářů částečně zapojeny i na autarkii založené panovnické velkostatky, které zde prodávaly hospodářské přebytky, nebo naopak vyrovnávaly výpadky vlastní produkce (*Henning 2007a*, 27–30). Převážně na tržních vztazích byla jistě založena i emporia, jež zprostředkovávala transakce mezi jádrem říše, Anglií a severní Evropou. Dnes víme, že v Anglii již na počátku 8. století pronikala do venkovského prostředí v masivní míře mince a vedle velkých emporií zde fungovala řada (nově objevených) center nižšího řádu s přístupem k exkluzivnímu zboží. Jinými slovy, již v tomto období zde dominovala tržní směna (mj. jistě se zemědělskými komoditami), kterou prostě panovník nemohl jednoduše kontrolovat (*Blackburn 2003*; *Metcalfe 2007*; *Moreland 2000*).

Vyjádření podílu toho kterého směnného mechanismu v konkrétní oblasti a konkrétním sociálním prostředí není snadné, z čehož pramení kontroverze v hodnocení karolínského ekonomiky jako celku. M. McCormick, který akcentoval především roli dálkové směny a vrstvy obchodníků, chápe epochu jako dobu rozkvětu komerce (*McCormick 2007*), zatímco J. Henning dospěl na základě sledování přesunu řemeslné produkce ve vnitrozemí z měst na venkovské statky elity k pravému opaku (*Henning 2007*). Intenzita i formy směny se prostě zjevně region od regionu výrazně odlišovaly (*Verhulst 2002*, 122–123).

Pokud však jde o užívání mincí, jedno je jisté: mezi jádrem francké říše a oblastmi východně od Rýna evidujeme až do počátku 10. století markantní kontrast. Ve východní části mincovny v době existence Velké Moravy téměř nefungovaly, nebo měly (jako Řezno) zanedbatelnou produkci (*obr. 3*; *Blanchard 2001*) a velmi nízký je i počet nálezů domácích ztrátových ražeb (*obr. 4*; *Blackburn 1993*; *Hanh 1990*; *Meier 2009*; mince v hrobech *Schulze-Dörrlamm 2010*). Z velké části se bez mincí



Obr. 3. Mincovny v karolínském období. Šedě doplněn rozsah východofrancké říše po r. 843 (podle Blanchard 2001, map 15.1, upraveno).

Fig. 3. Mints in the Carolingian period. The extent of East Francia after 843 is shaded in grey (after Blanchard 2001, map 15.1, modified).

obešla i vnitřní směna v Itálii 8. a 9. století; ražby zde hrály výraznější úlohu toliko v rámci dálkových transakcí (Rovelli 2009). V této části světa tedy Morava bez vlastní mince a rozvinuté monetární směny zdaleka nepředstavovala takovou výjimku, jak by se mohlo na první pohled zdát. Mince totiž nerazil nejen Svatopluk, ale ve východofrancké říši neprovozoval mincovnu ani mocný nepřítel Moravanů Ludvík Němec (Grierson – Blackburn 1986, 226).²¹

Velmi nízký výskyt mincí a mincoven ve východní části francké říše vedl některé badatele až ke kategorickému závěru, že zde v karolínském období zcela dominovalo jednoduché a uzavřené subsistenční hospodářství založené na výnosu rozptýlených venkovských statků a trh zde prakticky neexistoval (Meier 2009). Realita ovšem byla zřejmě poněkud barvitější a systémové vysvětlení je třeba hledat jinde. C. I. Hammer analyzoval 38 listin z Bavorska vzniklých od poloviny 8. do konce 9. století, jejichž úkolem byla evidence nákupu pozemků církevními institucemi od laiků. Hodnota pozemků byla sice obvykle stanovena v mincích, ty ovšem sloužily v naprosté většině případů jen jako *standard hodnoty*, zatímco jako reálné *médium směny* se uplatňovaly zcela okrajově. Prodávající si za svůj pozemek nejčastěji odváděl dobytek, koně, otroky nebo odnášel zbraně či šperky (Hammer 1997). Identické svědectví přináší i kniha listin významného opatství v St. Gallen. Vedle výše zmíněných komodit zde často jako *médium směny* vystupuje železo, jehož hodnota je ovšem opět vyjádřena v mincích či hřivnách stříbra a zlata (Pošvář 1959); roli směnného prostředku hrálo železo i v některých alpských regionech (Innes 2009, 52). V těchto komoditách obvykle v praxi probíhalo i vybírání obchodních cel, jak jednoznačně říká Raffelstettenský celní tarif, kde najdeme dávky v naturáliích, i v jejich mincovních ekvivalentech (srov. MMFH IV, 114–119).

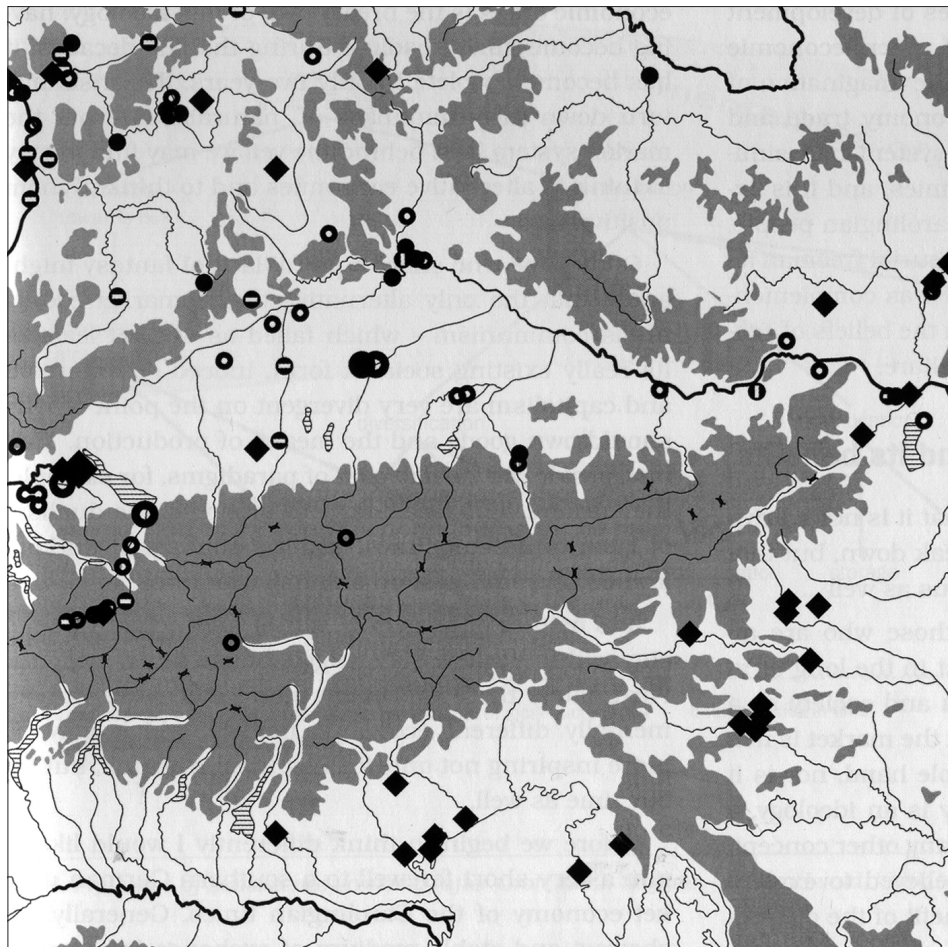
Tzv. *komoditní peníze*, které na sebe mohly brát velmi různou podobu, tedy zjevně nebyly ničím neobvyklým a mohly fungovat paralelně s mincí, nebo ji v obdobích nedostatku drahého kovu dočasně nahrazovat. Princip spočíval v jasném stanovení jejich hodnoty vůči jiným komoditám, a na rozdíl od *barterové směny* tak nebylo nutné vzájemný poměr hodnoty zboží vyjednávat při každé nové transakci (Feinman – Garraty 2010, 67; Skre 2007a, 330–333; 2011, 69). Ve francké říši zřejmě tuto roli hrálo nejčastěji obilí (Kilger 2007, 270–271), ve Frízsku textil, v Norsku kožešiny, dobytek a textil (Skre 2007a, 330–333), v Irsku dobytek a otrokyně (Wickham 2005, 356–357, mnoho dalších příkladů uvádí Skre 2011). T. Kučerovská (1977) přináší řadu dokladů o užívání dobytka, medu, soli a sukna jako komoditních platidel ve střední Evropě v 11.–13. století. Ze staršího období lze samozřejmě vzpomenout známé šátečky ze zprávy Ibrahima ibn Ja'kúb, které zřejmě nacházejí obdobu u slovanských Ránů ve 20. letech 12. století. Kronikář Helmold z Bosau, který byl velmi dobře informován o zdejších poměrech, přitom jasně rozlišuje mezi šátky jako *médium směny* a zřejmě i *standardem hodnoty* v rámci tržních transakcí a drahými kovy, které Ránové investovali jen do sociální prestiže a náklonnosti bohů.²² V Praze 60. let 10. století pak vedle tradičního směnného prostředku, který „představuje cenu všech věcí“, již sloužily i záhadné mince *kinšary*, přičemž jejich vzájemný „kurz“ byl jasně stanoven (MMFH III, 413–114). Uplatnění mincí v rámci běžných transakcí bylo však zřejmě spíše výjimečné a jejich širší prosazení spadá až do následujícího století (Klápště 2005, 317).

Domnívám se (a v tom se shodují s J. Macháčkem), že hlavní formou pohybu luxusních předmětů jako šperků či zbraní a jezdecké výbavy bylo na Velké Moravě pravděpodobně, stejně jako ve francké říši či anglosaské Anglii, vzájemné, sociálně ukotvené obdarovávání, které utvářelo klientelní vztahy, rodinné vazby (platby za nevěsty) apod.²³ Stále bohužel víme velmi málo o zastoupení a kvalitách řemeslníků ve venkovském prostředí. Dosud zde nebyla jednoznačně doložena dílna

²¹ Nečetné známé denáry Ludvíka Němce byly raženy v Lotrinsku a Itálii, z východní části francké říše však nejsou známy.

²² (Helmold z Bosau, I. 38, s. 86): Obodritský kníže Jindřich dohodl s Rány na výkupném 4400 hřiven za smrt jeho syna. „Ovšem Rujanci neměli ražené mince a neužívali peněz ani při nákupu věcí. Cokoliv bys chtěl dostat na trhu, koupil bys za plátěný šátek. Zlato a stříbro, které snad získali z lupu či únosu lidí, nebo jiným způsobem užívají buď na ozdobu svých žen, nebo je ukládají do pokladnice svého boha.“

²³ Na rozdíl od své předchozí práce (Štefan 2011) se však dnes nedomnívám, že se zdejší ekonomická sféra omezovala pouze na redistribuci.



Obr. 4. Distribuce mincovních nálezů karolínského období v jihovýchodní části Německa, Rakousku a severní Itálii. Bod s vertikální linií – řezenské ražby; bod s horizontální linií – ražby mincoven západně od Rýna; bod s tečkou – italské ražby (mapovány pouze severně od Alp); kosočtverec – ražby východní proveniencie (8.–10. stol.); velký symbol – depoty (podle Meier 2009, fig. 1).

Fig. 4. Distribution of Carolingian period coin finds in southeast Germany, Austria and northern Italy. Point with vertical line – Regensburg coins; point with horizontal line – coins minted west of the Rhine; point with dot – Italian coins (mapped only north of the Alps); diamond – coins of eastern provenience (eighth to tenth century); large symbol – hoards (after Meier 2009, fig. 1).

pracující s neželeznými kovy. Je proto možné předpokládat, že většina šperků a náročnějších zbraní spatřila světlo světa v některém z center, kde působili specializovaní řemeslníci vyvázaní ze zemědělské produkce, které venkovské prostředí s omezenou poptávkou po exkluzivních předmětech sotva mohlo dlouhodobě vydržovat. Jak v centrech, tak ve venkovském prostředí poměrně často luxusní předměty končily, vyňaty z ekonomického cyklu, jako hrobová výbava. Kromě „investic do prestiže a zásvěť“ k teauraci bohatství ve formě drahého kovu pravděpodobně nedocházelo. Nesloužil tedy jako směnný prostředek, ale byl součástí politické a rituální „ekonomiky“.

Zlato a stříbro se na území Velké Moravy v době její existence s největší pravděpodobností netěžily, a muselo tak do systému vstupovat zvnějšku prostřednictvím dálkového obchodu.²⁴ Úvahy o protihodnotě v poslední době obvykle směřují k válečným zajatcům získávaným v rámci vojenských výprav. O prodeji otroků z Moravy do francéské říše a Benátek nás informují písemné prameny (*McCormick 2001*, 734–755; 2002; *Třeštík 2000*, 53–54; *Galuška 2003*, *Štefan 2011*, 341–342), vyloučit ale nemůžeme ani běžné komodity jako dobytek, koně, vosk (*Johanek 1987*, 32–44) a železo.²⁵ Reálný objem moravského exportu ale budeme sotvakdy schopni přesněji vyjádřit.

Zcela zásadní otázkou je, do jaké míry a jakým způsobem moravský panovník do dálkového obchodu zasahoval, tedy, do jaké míry kontroloval tok „strategických zdrojů“ uvnitř společnosti. Macháčekův model odvozený z Hodgesova předpokládá zachycení většiny importů prostřednictvím „náčelnických“ emporií, kde byly vyměněny s cizími kupci za otroky a jiné komodity a následně vládcem přetvářeny a redistribuovány uvnitř společnosti (v tomto smyslu také *Štefan 2011*). Dnes se ovšem domnívám, že tuto krajní představu odvozenou ze substantivistické ekonomie je třeba přinejmenším zmírnit (srov. k tomu *Callmer 2007*, 240; *Moreland 2000*; *Skre 2007b*, 352–354).

Ze všech dostupných písemných pramenů vyplývá, že kontrola a extrakce dálkového obchodu francými a anglosaskými panovníky v karolínském období byla skromnější, přesto ale přinášela značné zisky. Hlavní strategií bylo vymáhání cel a tržních poplatků, případně předkupní právo na určité výrobky (souhrnně *Adam 1996*; *Middleton 2005*, *McCormick 2001*, 640–647).²⁶ Ani zpráva Ibrahima ibn Ja'kúb o boleslavské Praze neříká nic o tom, že by jediným domácím obchodním partnerem na zdejším mezinárodním trhu měl být sám kníže. Vybírání cel a tržních poplatků je také jedinou formou extrakce obchodních vztahů, které zmiňují české listiny 11. století.²⁷ Profitování na dálkovém obchodu touto formou pokládám za nejpravděpodobnější i v případě Velké Moravy. Na jeho organizaci a praktickém provozu se ovšem jistě musela podílet větší skupina lidí, primárně snad ona elita usazená v hlavních centrech, která tím získávala přístup k luxusním předmětům. Jednoduše řečeno, lze se domnívat, že úlohou raně středověkých panovníků nebyla striktní regulace a podvázání dálkové směny, ale že se jejich legitimita mj. opírala o zajištění bezpečnosti obchodu prostřednictvím vojenských jednotek, nekonfliktního pravidelného provozu trhu a jeho otevřenosti. To samozřejmě vůbec nevyklučuje, že zde knížata – snad často a ve velkém – nezhodnocovala prostřednictvím svých obchodních agentů válečné zajatce, případně přebytky z vlastních statků či dávek, a výtěžky pak neinvestovala do prestižních symbolů generujících klientelní vazby. Představa všudypřítomného „náčelníka“ účastnícího se všech transakcí, který si nárokuje primární přístup k veškerému prestižnímu zboží, je ale neúnosná.

Nepochybně existovalo více mechanismů, jimiž se běžné komodity pohybovaly uvnitř velkomoravské společnosti, a každý z nich byl ukotven v sociálních a právních vztazích. V těchto otázkách silně rezonuje rozbouřená diskuse o hospodářských principech raně středověkého přemyslovského knížectví. Důraz na redistribuční směnu silně konvenuje s konceptem modelu tzv. státu středoevropského typu, jehož tvůrci uvažují o „státně autarkní ekonomice“ založené především na tzv. služebné organizaci, kterou na Velké Moravě nejsme schopni prokázat ani vyvrátit. V jejich pojetí ovšem mělo

²⁴ Původ drahých kovů je jedním z klíčových argumentačních rozcestí. Případná identifikace dokladů domácí těžby by značně oslabil model závislosti „prestižní ekonomiky“ na cizích zdrojích. Za zvážení v této souvislosti stojí i původ dalších neželezných kovů, především slitin mědi. Soudě podle hrobových inventářů byly předměty (především šperky) z nich vyrobené běžně dostupné většině venkovských komunit, a musely by tedy být na Moravu dováženy ve značném množství. Zdroje mědi přitom často vystupují společně se stříbrem (např. *Havrdá – Zavřel 2008*).

²⁵ Intenzivní exploatace rud je ve velkomoravském období doložena v Moravském krasu a na severní Moravě (*Souchopová 1995*), přičemž produkce mohla přesahovat domácí spotřebu.

²⁶ V Londýně, Kentu a Wessexu se na obchodu podílely elitní rodiny, které zajišťovaly a kontrolovaly místa, kde byli obchodníci usazeni, za což jim příslušela část zisku. Jak vyplývá z komparace, lze sledovat tendenci vyrovnávání výše cel napříč politickými celky (*Middleton 2005*, 339, 354).

²⁷ Např. *CDB I*, 52, s. 53; 79, s. 84; 386, s. 370; 382, s. 361.

jít o asymetrickou redistribuci, kdy dávky a výrobky venkovských producentů směřují k elitám, bez nároku na kompenzaci (např. *Krzemieńska – Třeštík 1978*). Macháčekův model naopak počítá s jistou mírou reciprocity ve formě prestižních předmětů, což skutečně naznačují hrobové nálezy ve venkovském prostředí. Oběma modelům je společná výrazná marginalizace směny na trhu.

Na Moravě 9. století jistě existoval efektivní systém pravidelného výběru dávek od svobodného obyvatelstva. Odvod církevních dávek musíme předpokládat již od 30. let 9. století a jejich ztráta byla jistě jedním z hlavních důvodů odporu bavorských kněží proti zřízení samostatného moravského biskupství (srov. *MMFH III*, 234). Tzv. Aribův list z r. 891 hovoří o centralizovaném shromažďování tributu ve formě dobytka (více *Třeštík 1997*, 72–73). Je však třeba dodat, že organizovaného výběru dávek a tributů byly schopny i podstatně jednodušší společnosti (*Reuter 2006*).²⁸

Jako už tolikrát, obracíme znovu pozornost k rozsáhlým moravským centrálním lokalitám, které nepochybně pro celou společnost představovaly značnou energetickou zátěž. Už sama skutečnost, že se je dlouhodobě dařilo držet v chodu, je podle mého jednou ze zásadních indicií značné complexity celého systému. Velká část obyvatel moravských aglomerací jistě nebyla plně vyvázána ze zemědělské produkce, jejich podíl, stejně jako povahu zapojení do zemědělského cyklu, je ovšem obtížné stanovit. Subsistenční strategie center byly jistě založeny především na odvodu dávek, případně hospodářství ve vlastní režii. Za málo pravděpodobnou lze pokládat naprostou závislost na lokálním trhu s potravinami, neboť jeho nabídka mohla vzhledem k předpokládatelnému subsistenčnímu charakteru zemědělství silně kolísat, příp. prodělavat výpadky (*Meier 2006*). Doplnkovou úlohu trhu s potravinami ale rozhodně vyloučit nelze. Konkrétní mechanismy zásobování center potravinami však dosud neumíme – stejně jako badatelé o severských emporiích – uspokojivě postihnout (*Hamerow 2007; Arrhenius 2002*).

Raffelstetenský celní tarif z let 904–905 hovoří o tom, že na Moravě existovalo stabilní tržní místo či místa, kam měli po Dunaji připlouvat bavorští obchodníci, a podobný trh zmiňuje i méně spolehlivá Anonymní arabská relace (*MMFH IV*, 114–119; *Třeštík 1973*). Umístění nejdůležitějších moravských center do nivy velkých řek, které byly jistě splavné (viz např. nálezy člunů v Mikulčicích), a relativně vyrovnané zastoupení importů žádné z nich jasně nefavorizuje. Bavorští obchodníci jistě nepřiváželi pouze drahý kov a honosné předměty ale také (a snad především) bavorskou sůl.²⁹ Podle výpočtu V. Salače spotřebovaly Čechy v době laténské při odhadu asi 200 000 obyvatel nejméně 200 tuny soli ročně, tedy 550 kg denně (*Salač 2013*, 110). Obyvatelé úrodné části Moravy a západního Slovenska, kteří rovněž nedisponovali vlastními zdroji, tedy vyžadovali ještě podstatně větší množství. Představa, že by byl panovnický aparát schopen na své náklady veškerou sůl nakoupit, uskladnit a následně distribuovat až do nejdálčenějších artérií systému prostřednictvím redistribučních mechanismů, je nereálná. Vyžadovalo by to obrovský správní aparát s centrální řízenou (písemnou) administrativou. Chod tak složitého soukolí nebyly schopny zajistit ani podstatně komplexnější útvary západní Evropy.³⁰

Klíčovým archeologickým ukazatelem rozsahu směnných aktivit založených na tržních principech jsou distribuční vzorce běžného „masového“ zboží produkovaného ve velkém. Nálezovou kategorií, která umožňuje prostorové vymezení okruhu konzumentů, je především keramika (*Skre 2011*, 68; *Wickham 2005*, 694–708; *Varadzin 2010*). Pro Moravu 9. a poč. 10. století bylo vyčleněno několik morfologicky specifických, regionálně dominantních keramických „typů“, jejichž distribuční okruh se pohybuje okolo 30 km; pozoruhodná je jejich poměrně ostrá ohraničenost (*Macháček 2001*, 246–258). S ohledem na absenci dokladů výrobních zařízení nejsme jejich výrobu schopni přesně

²⁸ Výborně informovaný Helmold z Bosau ve své kronice na mnoha místech popisuje odpor, jaký církevní poplatky (odevzdávané v obilí) u Polabských Slovanů vyvolávaly, a neúspěch christianizace připisuje mj. jejich neúměrně vyšší (např. *Helmold z Bosau*, I: XVIII, s. 55–56).

²⁹ Podle Fuldských análů byla sůl na Moravu přepravována rovněž z území Bulharů (*MMFH I*, 119), není pochyb o tom, že byla těžena v transylvánských solných dolech (k nim *Madgearu 2001*).

³⁰ Pak by byla Velká Morava směle srovnatelná např. se starověkým Egyptem založeným na dokonale koordinované redistribuci.

lokalizovat, s velkou pravděpodobností se ale obvykle vázala na velká centra. Jediným specifickým „typem“ na území Slovenska je keramika, jejíž produkci lze spolehlivě lokalizovat na základě objevu příslušného hrnčířského pracoviště do polohy Lupka, která je součástí nitranské aglomerace. Výrobky této dílny jsou nacházeny nejčastěji v okruhu 30 km od místa výroby, ojediněle však překonaly i vzdálenost 50 km (*Vlkolinská 1996*, 321). Pokud tedy vycházíme z předpokladu vazby této keramiky na jedno hrnčířské pracoviště či produkční centrum, nelze cestu běžného, neprestížního zboží k venkovskému konzumentovi vysvětlit jiným mechanismem než tržní směnou (*Varadzin 2010*, 56–57; *Skre 2011*, 68).³¹ Další kategorií předmětů, která s největší pravděpodobností vstupovala do venkovských komunit tržními mechanismy, byly žernovy³² a železné předměty, které rozhodně nebyly zhotovovány každou venkovskou komunitou. V této souvislosti vyvolávají pozornost i jednoduché šperky ze slitin mědi a skleněné korálky, jež jsou v rámci hrobových výbav napříč sociálním spektrem takřka všudypřítomné, a je tedy otázkou, do jaké míry mohly vzhledem ke své dostupnosti efektivně vytvářet sociální závazky.

Za hlavní důkaz neexistence vnitřních tržních mechanismů v argumentaci J. Macháčka slouží skutečnost, že Moravané nerazili mince a uvnitř ekonomiky je neužívali (*Macháček 2012a*, 779). Problém ovšem vyžaduje diferencovanější přístup. Jak vyplývá z výše řečeného, ti, s nimiž Moravané obchodovali především, tedy Bavoři, případně Benátčané, v 9. století rovněž disponovali, oproti severní a západní Evropě, značně omezeným množstvím stříbra. Na zavedení mince, které vyžadovalo masivní přísun kovu, tedy zřejmě nebylo v případě Moravanů vůbec možné aspirovat.³³ Absence vlastního mincovnictví tak může vyplývat především z vazby na prostředí s limitovaným přístupem k drahému kovu. Tato situace se ve střední Evropě radikálně mění v průběhu 10. století, kdy vznikají nové mincovny nejen na východě franké říše (*Kluge 1991*), ale i v Čechách (*Petráň 1998*). Indicií pro to, že nástup mincí nemusí vždy nutně souviset s domácí centrální autoritou, je situace na Moravě v prvních dvou třetinách 11. století, kdy zde v rámci hrobových výbav venkovských pohřebišť dominují „zahraniční“ uherské mince (*Šmerda 1989*; *Marethová 2008*), jejichž oběh nemohl být kontrolován vládnoucími Přemyslovci. Zdá se, že rozhodující úlohu pro přechod k monetární směně zde sehrál spíše dostatek oběživa na kontaktním území, které nahradilo nějakou dosavadní formu *komoditních peněz*. Obdobnou situaci lze sledovat i v oblasti Polabských Slovanů, kteří od 70. let 11. století přecházejí na saské mince (*Kilger 2004*).

V mnoha předindustriálních společnostech byly antropology identifikovány tzv. „separátní ekonomické sféry“, v jejichž rámci fungovala směna předmětů, kterým byla přiřícena podobná hodnota a prestiž. Špatně dostupné předměty vysokého ranku cirkulovaly především v rámci „politické ekonomiky“. Jejich výměna za běžné komodity byla považována za nanejvýš nevhodnou a v zásadě s nimi nebyly konvertibilní. Vedle toho ovšem běžně probíhala výměna „každodenností“, založená nezřídka na tržních principech (např. *Douglas – Isherwood 1996*, 95–106). Nezbytná distribuce soli

³¹ V případě pohybu keramiky jako dávek venkovských producentů určených centru bychom v centrech identifikovali pestré směsí lokálních typů a produkce určená výlučně obyvatelům centra by pronikala do jeho zázemí minimálně. Distribuční vzorec 30 km od místa produkce se přitom zřejmě nijak výrazně neodlišuje od vrcholně středověké situace. Aktuálním úkolem pro další bádání na Moravě je ověření těchto předpokladů na základě sledování distribuce keramických značek (*Sláma 1970*; *Varadzin 2007*), případně keramologických analýz.

³² Petrografické rozborů žernovů z venkovských sídlišť dosud bohužel chybějí. Rozsáhlý soubor z Mikulčic (*Marek – Skopal 2003*, 520) ukazuje, že sem obvykle putovaly z více než stokilometrové vzdálenosti (např. ze západních Čech a středního Slovenska).

³³ Obecně vžitá představa o enormním množství neželezného kovu cirkulujícího na Velké Moravě reálně vychází z několika pohřebišť v rámci nejdůležitějších aglomerací. Ty ovšem, pokud jde o „bohatství“, obvykle hravě převáží průměrné franké pohřebišť merovejského období nebo jeden poklad zlomkového stříbra, kterých jsou ze severní Evropy známy tisíce. Katalogy hrobových inventářů bohužel neobsahují váhové charakteristiky nalezených šperků. Bylo by jistě zajímavé vyčíslit, kolik stříbra a zlata bylo dosud dohromady nalezeno např. v Mikulčicích. Až na vzácné výjimky drahý kov kupodivu téměř absentuje i v sídlištních situacích hlavních hradů, a nevíme tedy, v jaké formě se na Moravu dostával.

a dalších výše zmíněných neprestížních komodit indikují, že lokální směna fungovala na principu trhu i na Moravě, přičemž *médium směny* byla s největší pravděpodobností nějaká lokálně definovaná komoditní měna. Do tohoto světa pravděpodobně nějak patří i sekerovitě hrůvny či snad obecně železo jako takové. Zda byly ovšem *měřítkem hodnoty*, či zda měly pouze funkci *tesaurace hodnoty* (takto *Curta 2011*, 318–319), je ovšem obtížné rozhodnout. Soudržnost Velké Moravy nepochybně vykazovala závislost na vnějších zdrojích, což ji činilo náchylnou k turbulencím. Samotná ekonomická praxe, která se obešla bez mincí, a může se nám tedy jevit jako exotická, však rozhodně nijak výrazně nesnižovala „její konkurenceschopnost v tehdejší Evropě“ (*Macháček 2012a*, 779).

Rudis christianitas

Někdy na počátku 30. let 9. století měl pasovský biskup Reginhard pokřtít – zjevně bez použití násilí – „všechny Moravy“ (*Třešník 2001*, 118–121). Jakýkoliv politický útvar není myslitelný bez ideologie, která obhajuje jeho existenci a zdůvodňuje jeho vnitřní strukturu. Sakrální legitimizace vlády a nároku na uplatňování moci vyjadřovaná rituály i materiálními symboly byla přinejmenším stejně důležitým poutem středověké společnosti jako správní struktury či ekonomická sféra (*Moreland – Van de Noort 1992*). S výjimkou Litvy neznáme žádný případ autokefální raně středověké společnosti, která by byla dlouhodobě založena na tradičních předkřesťanských náboženských systémech (srov. např. *Berend ed. 2013*). Je třeba mít stále na vědomí, že kategorizace společenské reality na jednotlivé sociální „subsystémy“ byla středověké mentalitě bytostně cizí. Ne nadarmo na sebe bere odpor vůči utužujícím se poměrům v mnoha „raných státech“ podobu „pohanských“ povstání, jejichž cílem jistě nebylo pouze „zařiznutí“ křesťanství, ale odstranění celého nového systému. Křesťanství navíc představovalo hlavní most, po němž do domácího prostředí vstupovaly i inovace, které s náboženstvím přímo nesouvisely, jako nový právní řád či výběr církevních poplatků vyžadujících poměrně vysoký stupeň organizace.

Vzhledem k tomu, že se nová ideologie v rukou elit stávala důležitým nástrojem proti omezením jejich moci ze strany tradičních institucí založených na kolektivním rozhodování (*Claessen – Oosten 1996*, 392), lze průběh christianizace chápat jako jeden z důležitých barometrů měřících mocenské pozice nových elit. Hodnocení Velké Moravy má opět smysl jen v komparativním rámci, a uvedme proto několik příkladů. Christianizace Skandinávie si (navzdory dlouhodobým misijním aktivitám) vyžádala několik staletí a nesystematická konverze jednotlivců či skupin Severanů byla opakovaně hacena návraty k tradičnímu náboženství. Počátky trvalé christianizace šly ruku v ruce teprve s formováním severských království od 2. pol. 10. století. Až do poloviny 11. století se ale žádnému ze skandinávských království nedostalo vlastní diecéze a byly spravovány ze vzdáleného hambursko-brémského biskupství (*Abrams 1998; Sanmark 2004*). Doslova sysifovský ráz měl christianizační příběh slovanských Obodritů. Roku 934 měl být pokřtěn nejmenovaný obodritský kníže a roku 972 dokonce na krátko zřízeno biskupství ve Starigardu. Následná „pohanská“ povstání však na dlouhých 150 let zvrátila lineární průběh christianizace a periody prosazování křesťanství pravidelně střídaly návraty nejen běžné populace, ale i obodritských knížat k původnímu náboženství (*Kahl 1964*). Za dlouhodobým prosazováním křesťanství v Čechách stála nepochybně rovněž jejich politická fragmentace.

V tomto srovnání je nutno průběh christianizace Velké Moravy vnímat jako rychlý a překvapivě bezproblémový, což podle mého názoru svědčí o silné pozici „nových elit“. Moravským panovníkům se navíc v krátkém čase podařilo z vlastní iniciativy (!) vybudovat církevní organizaci, což bylo v Evropě 9. století mimo francé skřetky a oblastí s antickým dědictvím naprostou výjimkou. Žádný z frankých pramenů navíc na Moravě nezmiňuje pohanská povstání.

J. Macháček (2012a, 779) vyslovil hypotézu, že velkomoravští panovníci nebyli schopni garantovat kontinuitu církevní organizace, chápanou *W. Pohlem (2006, 36–38)* jako jedno z nejdůležitějších kritérií raně středověké státnosti. Tato teze však (a to jen do jisté míry) obstojí pouze tehdy, zahrme-li do argumentace zánik Velké Moravy jako takové. Vždyť ještě roku 900 přicházejí na Moravu na žádost Mojmirá II. papežští legáti s úkolem obnovit zdejší církevní organizaci a zjevně tak činí (*MMFH III*, 233–234).

Vědomou instrumentalizací nového náboženství moravskými panovníky indikují písemné prameny. Pokud budeme věřit *Životu Metoděje* (MMFH II, 156), byla Svatoplukova expanze do Povislí legitimizována christianizační rétorikou, což můžeme považovat za výsostně progresivní princip, který se ve francké říši začal uplatňovat teprve v karolínském období (Brown 2004, 414). To, že Morava začala fungovat jako sekundární ohnisko křesťanství, naznačuje i konverze Bořivoje na Svatoplukově dvoře a christianizace východních oblastí Moravy (MMFH III, 237–238) postoupených záhy Maďarům. J. Macháček zmiňuje jako argument pro nekonzistenci moravského křesťanství vleklé spory mezi přívrženci slovanské a latinské liturgie, které bránily vytvoření „jednotného křesťanského diskurzu“. Jak jinak ale chápat vyhánění slovanských kněží po Metodějově smrti, než právě jako definitivní řešení tohoto vleklého problému?

Mohučská synoda roku 852 odsoudila jistého Albgise, který unesl cizí manželku a odvedl ji do „drsného dosud křesťanství národa moravského“ (MMFH IV, 34). Vyvozovat z této zprávy jakékoliv závěry o stavu křesťanství na Moravě (Macháček 2012a) je ale přibližně stejně hodnotné, jako uvažovat o přítomnosti pohanských institucí v Čechách Kosmovy doby na základě kronikářovy charakteristiky českých venkovanů jako *semipaganes* (Kosmas, III: 1). Archeologie jednoznačně dokládá existenci řady synkretických fenoménů, jako vybavování hrobů či pohřby pod mohylami. S podobnými jevy bychom se setkali v době prosazování křesťanství o dvě století dříve ve francké říši či anglosaské Anglii. Nesmíme ovšem zapomenout, že díky nejasné archeologické chronologii sčítáme všechny evidované jevy dohromady. Sebe prezentace nejvyšší velkomoravské elity byla již jednoznačně oděna do křesťanského hávu, byť byl jistě dosud chápán hlavně jako jedna z položek prestižního chování: nejokázalejší hrobové výbavy nacházíme v blízkosti sakrálních staveb a v jejich interiérech a řada honosných předmětů nese křesťanskou symboliku. Obávám se, že nejednoznačně interpretovatelná ohrada s pohřby koňů v Mikulčicích-Klášteřisku, která je desetiletí vyzdihována jako hlavní doklad soužití křesťanských a „pohanských“ institucí, nemůže být dostatečným argumentem (kriticky Hladík 2010), což platí i o miniaturní „svatyni“ na Pohansku (Dostál 1968). I kdybychom ovšem původní interpretaci těchto objektů připustili, na Moravě konce 9. století těžko existovala nějaká konkurenceschopná institucionalizovaná „pohanská“ opozice. Bezpochyby by ji totiž nezapomněli zmínit velmi dobře informovaní a na Moravany patričně nabroušení bavorští biskupové (srov. MMFH III, 233–244).

Je samozřejmě bezpředmětné spekulovat, kam by moravské křesťanství směřovalo, nebýt událostí na počátku 10. století. Jisté je ovšem to, že zde bez panovnických opor přežívá nejen jakýsi rudiment „moravského biskupství“ (např. Jan 2005). Především ale v dostupných pramenech postrádáme jakýkoliv náznak christianizačních kroků, které by museli Přemyslovci podnikat v rámci připojení Moravy k Čechám po více než stoleté mocenské cézuře. Moravské křesťanství alespoň v terminálním stádiu její existence tedy nebylo jen soukromou iniciativou úzké skupiny elity, jak tomu bylo u Obodritů či Stodoranů, kteří se je s malým úspěchem snažili vnutit ostatním částem společnosti, ale bylo zakořeněno natolik, že přežilo (za dosti záhadných podmínek) i temné 10. století.

Stvořena k zániku?

Příčinám zániku Velké Moravy jsem věnoval pozornost jinde, a proto pouze několik poznámek (srov. Štefan 2011, tam i další lit.). Toto téma dlouhodobě patří k evergreenům naší medievistiky a nějak se k němu vyslovili téměř všichni, kteří se Velkou Moravou zabývali. Existuje poměrně vysoká shoda v tom, že zánik Velké Moravy souvisel se vpády kočovných Maďarů do středního Podunají a jeho následným obsazením na konci prvního desetiletí 10. století. Svědectví archeologie i písemných pramenů se v tomto případě ocitá ve vzácné symetrii. Konec Moravy jako centralizovaného politického subjektu v písemných pramenech se v archeologické rovině odráží v celkovém zjednodušení a zchudnutí hmotné kultury, a především v opuštění většiny rozsáhlých aglomerací, které nepochybně zajišťovaly koherenci celého systému, zatímco řada běžných venkovských komunit plynule pokračuje v pohřbívání na svých pohřebištích (Dostál 1966, 92–94; Ungerman 2010). Odůvodněně tedy můžeme hovořit o jejím kolapsu (Tainter 2009, 15–16). Tradiční výklady nejčastěji

připisují hlavní roli vojenským událostem, o nichž nás ovšem písemné prameny informují naprosto nedostatečně. V této souvislosti bývá uvažováno o vyvraždění moravské elity v hypotetické bitvě kdesi u Nitry, nebo dobytí moravských hradišť, případně obojím. Žádná z těchto událostí ale nevedla k usazení Maďarů v Pomoraví. Vojenské scénáře, které skutečně mohly nastat, ovšem neumožňují odpovědět na otázku, proč bylo na celý „velkomoravský projekt“ rezignováno.

Domnívám se, že příčiny zániku je třeba analyzovat v systémovém rámci. Můžeme je spatřovat v kumulativním efektu negativních faktorů, které se soustředily do relativně krátkého období a které na principu negativní zpětné vazby narušily všechny sféry společnosti. V průběhu Svatoplukovy vlády došlo k rozsáhlé expanzi, která připojila k nevelkému jádru Velké Moravy oblasti, z nichž většina byla na poměrně nízkém stupni komplexity. Moravská hegemonie měla jistě extenzivní povahu a obvykle se omezovala na vybírání tributu, případně vojenskou podporu části místních elit. Přestože tedy nelze hovořit o „byrokratické“ správě těchto regionů, hlavní moravská hradiště se náhle stávají centrem rozsáhlého území, což pravděpodobně vedlo k nárůstu počtu profesionálních bojovníků a celkové složitosti struktury center. Krátce po smrti Svatopluka roku 894 se olbřímí říše rozpadá a Morava se vrací do svých hranic před zahájením výbojů. To zastavilo přísun tributů a jiných zdrojů přinášejících expanzi. Ekonomicky náročná centra dimenzovaná na podstatně větší politický útvar tak zůstávají z velké části závislá na lokálních komunitách, jimž ovšem nejsou schopny recipročně zajistit benefity. Další oslabení legitimacy centrální vlády a elit obecně mohly přinést nástupnické boje mezi Svatoplukovými syny. Sklonem 9. století přináší krátkodobé uklidnění poměrů, o němž svědčí pokusy o obnovu církevní organizace. Budeme-li uvažovat ve spekulativních intencích alternativních dějin, popsané turbulence by pravděpodobně vedly ke krátkodobé regresi celého systému a následnému hledání nových zdrojů, buď prostřednictvím obnovené expanze, nebo v systémové změně orientace na exploataci vlastního území. Analogie můžeme hledat v krizi prvního polského „státu“ ve 30. letech 11. století, které využívá ke vpádu Břetislav I. (*Strzelczyk 1984; Kurnatowska 2002, 144–156*), a snad i v Čechách o třicet let dříve, kdy se pravděpodobně zastavil přísun výtobytků expanze (*Zemlička 1995*).

Některé pevnosti na jižní Moravě, jejichž obranyschopnost mohla být oslabena předchozí krizí, snad byly skutečně dobyty a krátkodobě obsazeny Maďary, jak o tom mohou svědčit nálezy specifických militárií (*Kouřil 2003; 2008*) a snad i některé pohřby v Mikulčicích (*Mazuch 2012*).³⁴ Klíčovou roli ovšem podle mne sehrálo obsazení středního Podunají Maďary, které uzavírá dálkové obchodní spojení nejprve s Benátkami a jihovýchodem, po roce 907 i s Bavorskem. Rozsáhlá moravská centra, jejichž vazba na Podunajskou vodní cestu je evidentní, tak byla na několik desetiletí odříznuta od přísunu prestižního zboží, jehož cirkulace udržovala v chodu sociální vazby (*Štefan 2011, 347–348*). Současně s tím se uzavírá i přísun nezbytné soli vodní cestou. Bylo proto třeba otevřít jiné komunikační spojení, které však již nemělo vazbu na dolní tok řeky Moravy. Rozhodně není náhodou, že jediným rozsáhlým centrem, které tuto dobu přežívá a dále se rozvíjí, je Olomouc, která byla zřejmě napojena na novou obchodní magistrálu přeloženou z Podunají na sever právě kvůli maďarské blokádě (*Bláha 2000*). Tradice starých velkomoravských hradů ale neumírá úplně, v jejich blízkosti vznikají v 11. století přemyslovské správní hrady (*Sláma 1991*).

Kolaps složitých společností obvykle nastává poté, kdy centrum ztrácí schopnost nadále získávat z periferie (tedy tradičních komunit) zdroje v podobě služeb a zboží proto, že ztrácí legitimitu a odůvodnění. Udržování náročného aparátu se tedy společnosti přestává vyplácet (*Tainter 2009; Yoffee 2006, 138–140*). V případě Moravy lze předpokládat zánik centrální autority a opětovnou regionalizaci moci. Moravská identita však nezaniká a nepochybně zde existovala i v 10. století elita, která byla jejím nositelem a postupovala v jisté součinnosti. Tito lidé se pak ve 2. desetiletí 11. století postavili na stranu Poláků a při anexi Moravy Přemyslovci snad byli likvidováni (*Wihoda 2010, 108–109*). V nějakém „úsporném režimu“ přežívá i církevní organizace.

³⁴ Na kosterním materiálu z mělkých hrobů ve stratigraficky nejmladších pozicích v Mikulčicích, které M. Mazuch spojuje s vojenskými událostmi na počátku 10. století, by bylo užitečné provést rozbor násilných zásahů.

Zánik politického celku i s jeho institucemi je v kontextu raně středověké Evropy výjimečný. Měla Velká Morava natolik výjimečnou strukturu nebo se pouze dostala do souřadnic výjimečných událostí? Z širší srovnávací perspektivy víme, že kolapsy postihly společnosti s různým stupněm složitosti; rozhodně se netýkaly pouze „náčelnictví“, ale i velmi komplikovaných byrokratických útvarů (Tainter 2009). Lze vyslovit hypotézu, že pokud by Morava 9. století představovala pouze volnou „konfederaci“ regionálních center, jejich další osudy by byly diferencovanější, než se nám to dnes jeví. Bezpochyby zde zaniká celý poměrně komplikovaný systém. Důležitý je i širší pohled do rakouského Podunají, kde po bitvě u Bratislavy roku 907 rovněž dochází k zániku franckých struktur, které se stahují až za řeku Enži (Zehetmayer 2007, 28–29). Nedomnívám se tedy, že by v ústrojí Velké Moravy byl nějak inherentně obsažen její kolaps. Značně energeticky nákladný a centralizovaný systém kombinovaný s orientací na vnější zdroje ji však jistě činily extrémně zranitelnou.

Závěr

Hlavním úskalím neoevolucionistického přístupu, který stál u základů procesualismu (Trigger 2006, 386–392), k němuž se J. Macháček hlásí, je nebezpečí vměštnávání diferencované historické reality do předem připravených a extrémně abstrahovaných evolučních stádií, které se mají vyznačovat podobnými znaky. Existuje přitom reálné nebezpečí účelového výběru těch znaků, které s modelem konvenují, a naopak upozadění těch, které by mu mohly protičeřit, nebo se do něj jednoduše nevejdou. Tak např. dochází k tomu, že na Pohansko u Břeclavi je poněkud nepřesvědčivě nasazen Hodgesův (nefungující) model anglosaského emporia a ve velmi volně integrované francké říši je naopak hledán onen referenční byrokratický stát, jímž evidentně nebyla. Kvalifikovaná diferencovaná komparace se pak může lehce proměnit v pohyb v zrcadlové síni, v níž občas ztrácíme přehled o tom, co je skutečné a co pouhý odraz.

V raně středověké Evropě bezpochyby existovala řada cest vycházejících z velmi rozdílných domácích předpokladů, které vedly ke vzniku centralizovaných politických útvarů. Zatímco v karolínské západní Evropě sledujeme od počátku výraznou teritorializaci elity usazené na venkovských statech (souhrnně Wickham 2005, 168–203), ve východní části střední Evropy přežívá dominující vrstva svobodných, podřízených pouze knížeti, ještě dlouhou dobu po tom, kdy se stabilizuje ústřední autorita (např. Modzelewski 1987, 217–230; Třeštík 1971, 553; Petráček 2003, 186–197). Na rozdíl od tvůrců „modelu středoevropského státu“ se nedomnívám, že tím, kdo bránil elitě v získávání rozsáhlejšího pozemkového majetku na venkově, byl prozíravý a despotický kníže³⁵, ale právě masa svobodného obyvatelstva, které prostě dosud z velké části nebylo poddané, a nebylo možné jím tímto způsobem disponovat. Tato situace vyžadovala odlišné formy uplatňování autority a správy, které se v archeologickém svědectví promítají ve specifických sídelních formách a vzorcích, jako jsou sítě opevněných center, na nichž elity sídlily a které ve funkci hlavních organizačních bodů ze západní Evropy neznáme.

Jednou z určujících charakteristik socioekonomického ústrojí přemyslovského a piastovského panství 11. a 12. století je výhradní dispozice panovníka částí venkovské populace, která zajišťuje prostřednictvím specifických dávek a služeb chod „státních“ institucí. Otázku existence „služebné organizace“ ovšem s ohledem na absenci písemných pramenů (i specifických toponym v okolí velkomoravských center) nejsme a asi nikdy nebudeme schopni uspokojivě posoudit. To přesouvá jakékoli úvahy o Velké Moravě jako stukturálním předobrazu „států středoevropského typu“ do oblasti volných hypotéz (Štefan 2011, 348–349).

Aplikujeme-li na českou situaci Kosmovy doby např. výše uvedené ideální schéma C. Wickhama, pak můžeme přemyslovské knížectví řadit k zástupcům *peasant-mode* nebo *tribal societies*. Současně není pochyb o jeho centralizovaném charakteru, fungujících církevních strukturách, existenci trvalých

³⁵ U Kosmy tušíme v souvislosti s mocenskými boji mezi Přemyslovci řadu situací, kdy byla ambiciózní knížata pravděpodobně svým předákům ochotna slíbit téměř cokoli. Osobně bych Přemyslovce nepodezíral z toho, že byli lepšími hospodáři než karolínská a otónská panovníci, kteří v těchto situacích majetky běžně rozdávali.

institucí, odolnosti vůči odstředivým tendencím a schopnosti poměrně efektivní redistribuce hospodářských dávek prostřednictvím sítě center. Pojem „kmenová společnost“ je tedy pro něj zjevně neadekvátní.

Velká Morava stála bezpochyby na počátku procesu centralizace a budování pevnějších organizačních struktur a v jejích hlavních charakteristikách se s J. Macháčkem přes výše zmíněné výhrady shodují. Ovšem, v jejím ústrojí sice tušíme dlouhodobě neudržitelné principy, obsahovala ale současně organizačně náročné prvky, které vyžadovaly existenci přinejmenším stejně složitých (i když zřejmě odlišných) struktur, jaké fungovaly v 9. století ve východní části francké říše. Posuzováno měřítkem tehdejších slovanských společností, dosáhla Velká Morava vysokého stupně komplexity. Vícekrát opakovaný návrh Jiřího Macháčka, abychom ji od nynějška nazývali *náčelnictvím*, je tak podle mne sice adekvátním upozorněním na její „nehotovost“, kterou si diskurs „národních dějin“ z principu nepřipouští, v mezinárodní komunikaci však vyžaduje tolik upřesňujících adjektiv a charakteristik, že je jako explikační kategorie jen málo užitečný. Domnívám se proto, že můžeme klidně zůstat u konvenční nálepky *raný stát*.

A nacionalisté, kteří z Velké Moravy činí nástroj legitimace svého aktuálního politického programu, a kterým chce J. Macháček *náčelnictvím* vzít vítr z plachet? Ti by měli Svatopluka (když ho zrovna budou potřebovat) rádi i jako náčelníka. A navíc bychom se přistoupením na komunikaci s nimi dopouštěli v dobré víře téhož – instrumentalizovali bychom dějiny.

Práce vznikla v rámci grantového projektu Archeologie přemyslovských Čech (GA ČR P405/10/0556).

Prameny a literatura

- Abrams, L. 1998: History and Archaeology: The Conversion of Scandinavia. In: B. E. Crawford ed., *Conversion and Christianity in the North Sea World*, St Andrews, 109–128.
- Adam, H. 1996: *Das Zollwesen im Fränkischen Reich und das spätkarolingische Wirtschaftsleben*. Stuttgart.
- Airlie, S. et al. eds. 2006: *Staat im frühen Mittelalter*. Wien.
- Anthony, D. 1996: Prehistoric migration as social process. In: J. Chapman – H. Hamerow eds., *Migrations and Invasions in Archaeological Explanation*, BAR International Series 664, Oxford, 21–31.
- Antonín, R. 2011: Přemyslovská epocha v pohybu. O proměnách výkladového rámce českých dějin 10.–13. století. *Dějiny a současnost* 9/2011, 14–18.
- Arbutyn, S. – Lawrence, K. 2010: From chiefdom to state: toward an integrative theory of the evolution of polity. *Sociological Perspectives* 53/3, 419–442.
- Arrhenius, B. 2002: Die ländlichen Siedlungen im Umfeld von Birka. In: K. Brand et al. Hrsg., *Haithabu und die frühe Stadtentwicklung im nördlichen Europa*, Neumünster, 349–357.
- Barker, A. 2008: 'Chiefdoms'. In: R. A. Bentley ed., *Handbook of Archaeological Theories*, Lanham, 515–532.
- Bednár, P. 2001: Sídliisková štruktúra Nitry. In: L. Galuška et al. edd., *Velká Morava mezi východem a západem*. Spisy Archeologického ústavu AV ČR Brno 17, Brno, 29–39.
- Berend, N. ed. 2013: *Christianizace a utváření středověké monarchie. Skandinávie, střední Evropa a Rus v období 10.–12. století*. Praha.
- Bílková, L. – Fiala, Z. – Karbulová, M. 1967: Altmährische Terminologie in den zeitgenössischen lateinischen Quellen und ihre Bedeutung. *Byzantinoslavica* 28, 289–335.
- Blackburn, M. 1993: Coin circulation in Germany during the Early Middle Ages. The evidence of single finds. In: B. Kluge ed., *Fernhandel und Geldwirtschaft*, Sigmaringen, 37–54.
- 2003: 'Productive' sites and the pattern of coin loss in England, 600–1180. In: T. Pestell – K. Ulmschneider eds., *Markets in Early Medieval Europe. Trading and 'Productive' sites*, 650–850, London, 20–36.
- Bláha, J. 1988: Předběžná zpráva o objevu předvelkomoravského ústředí v Olomouci. *Archeologia historica* 13, 155–170.
- 2000: Topografie a otázka kontinuity raně středověkého ústředí v Olomouci. In: L. Polanský et al. edd., *Přemyslovský stát kolem roku 1000*, 179–197.

- Blanchard, I. 2001:* Mining, Metallurgy and Minting in the Middle Ages, Vol. 1. Stuttgart.
- Bondarenko, D. 2008:* Kinship, Territoriality and the Early State Lower Limit. *Social Evolution & History* 7, 19–53.
- Böhme, H. 1996:* Adel und Kirche bei den Alamannen der Merowingerzeit. *Germania* 74, 477–507.
- Brown, P. 2004:* The Rise of Western Christendom. Oxford.
- Callmer, J. 2007:* Urbanisation in Northern and Eastern Europe, ca. AD 700–1100. In: J. Henning ed., *Post-Roman Towns, Trade and Settlement in Europe and Byzantium*, Vol. 1, Berlin – New York, 233–270.
- CDB I:* Codex diplomaticus et epistolaris regni Bohemiae. Tomus I (ed. G. Friedrich), Pragae. 1904–1907.
- Claessen, H. 2004:* Was the State Inevitable?. In: L. E. Grinin et al. eds., *The Early State. Its Alternatives and Analogues*, Volgograd, 72–87.
- Claessen, H. – Oosten, J. G. 1996:* Discussion and considerations. In: H. J. M. Claessen – J. G. Oosten eds., *Ideology and the formation of early states*, Leiden, 359–405
- Claessen, H. – Skalník, P. 1978:* The Early State: Models and Reality. In: H. Claessen – P. Skalník eds., *The Early State*, The Hague, 637–650.
- Claessen, H. – van de Velde, P. 1991:* Introduction. In: *Early State Economics*, New Jersey, 1–29.
- Cohen, R. 1978:* State origins: a reappraisal. In: Claessen – Skalník eds. 1978, 30–76.
- Curta, F. 2006:* Merovingian and Carolingian Gift Giving. *Speculum* 81, 671–699.
- 2011: New Remarks on Early Medieval Hoards of Iron Implements and Weapons. In: J. Macháček – Š. Ungermaier Hrsg., *Praktische Funktion, gesellschaftliche Bedeutung und symbolischer Sinn der frühgeschichtlichen Zentralorte in Mitteleuropa*, Studien zur Archäologie Europas 14, Bonn, 309–332.
- de Jong, M. 2009:* The state of the church: ecclesia and early medieval state formation. In: *Pohl – Wieser Hrsg. 2009*, 241–254.
- Dostál, B. 1966:* Slovanská pohřebiště střední doby hradištní na Moravě. Praha.
- 1968: Slovanské kultovní místo na Pohansku u Břeclavi? (k interpretaci kúlového objektu č. 39). *Vlastivědný věstník moravský* 20, 3–25.
- 1982: Drobná pohřebiště a rozptýlené hroby z Břeclavi-Pohanska, *Sborník prací filozofické fakulty brněnské univerzity E* 27, 135–201.
- Douglas, M. – Isherwood, B. 1996:* The World of Goods. Toward an Anthropology of Consumption. London – New York.
- Dresler, P. – Macháček, J. 2008:* The hinterland of an Early Medieval centre at Pohansko near Břeclav. In: L. Poláček ed., *Das wirtschaftliche Hinterland der frühmittelalterlichen Zentren*, Internationale Tagungen in Mikulčice VI, Brno, 313–325.
- Dresler, P. – Macháček, J. 2013:* Vývoj osídlení a kulturní krajiny dolního Podolí v raném středověku. *Archeologické rozhledy* 65, 663–705.
- Earle, T. 1987:* Chiefdoms in archeological and ethnological perspective. *Annual Review of Anthropology* 16, 279–308.
- 1991: The evolution of chiefdoms. In: T. Earle ed., *Chiefdoms: Power, Economy and Ideology*, Cambridge, 1–15.
- Ehlers, J. 2009:* Strukturen früher Staatlichkeit. West- und Ostfrankreich im Vergleich (9./10. Jahrhundert). In: *Pohl – Wieser Hrsg. 2009*, 89–98.
- Feinman, G. M. – Garraty, P. 2010:* Preindustrial Markets and Marketing: Archaeological Perspectives. *Annual Review of Anthropology* 39, 167–191.
- Fritze, W. 1960:* Probleme der abodritischen Stammes- und Reichsverfassung und ihrer Entwicklung vom Stammes zum Herrschaftsstaat. In: H. Ludat Hrsg., *Siedlung und Verfassung der Slawen zwischen Elbe, Saale und Oder*, Giessen, 141–217.
- Fusek, G. 2008:* Die Nebenareale in der Struktur der großmährischen Burgstadt von Nitra. In: I. Boháčová – L. Poláček Hrsg., *Burg – Vorburg – Suburbium*, Internationale Tagungen in Mikulčice 7, Brno, 271–290.
- Galuška, L. 2003:* O otrocích na Velké Moravě a okovech ze Starého Města. In: J. Klápště et al. edd., *Dějiny ve věku nejistot*. Sborník k příležitosti 70. narozenin Dušana Třeštíka, Praha, 75–86.
- 2013: Hledání původu. Od avarských bronzů ke zlatu Velké Moravy. Brno.
- Goetz, H.-W. 2009:* Versuch um einer resümierenden Bilanz. In: *Pohl – Wieser Hrsg. 2009*, 523–531.
- Graus, F. 1966:* L'Empire de Grande-Moravie, sa situation dans l'Europe de l'époque et sa structure intérieure. In: F. Graus et al. edd., *Das Grossmährische Reich*, Praha, 133–220.
- Grierson, P. – Blackburn, M. 1986:* Medieval European Coinage 1: The Early Middle Ages (5th–10th centuries). Cambridge.

- Grinin, L. E. 2004: The early state and its analogues: A comparative analysis. In: L. E. Grinin et al. eds., *The Early State. Its Alternatives and Analogues*, Volgograd, 88–138.
- Hahn, W. 1990: Die Fundmünzen des 5.–9. Jahrhunderts in Österreich und den unmittelbar angrenzenden Gebieten. In: H. Friesinger – F. Daim Hrsg., *Typen der Ethnogenese unter besonderer Berücksichtigung der Bayern, Teil 2*, Wien, 235–252.
- Hamerow, H. 2007: Agrarian production and the emporia of mid Saxon England, ca. AD 650–850. In: J. Henning ed., *Post-Roman Towns, Trade and Settlement in Europe and Byzantium, Vol. 1*, Berlin – New York, 219–232.
- Hammer, C. I. 1997: Land sales in eighth- and ninth-century Bavaria: legal, economic and social aspects. *Early medieval Europe* 6, 47–76.
- Hardt, M. 2000: Linien und Säune, Zonen und Räume an der Ostgrenze des Reiches im frühen Mittelalter. In: W. Pohl – H. Reimitz Hrsg., *Grenze und Differenz im frühen Mittelalter*, Wien, 39–56.
- Hartmann, W. 2002: *Ludwig der Deutsche*. Darmstadt.
- Hasil, J. 2010: Raně středověké osídlení Chebska. *Studia mediaevalia Pragensia* 9, 7–73.
- Havlík, L. 1978: Morava v 9.–10. století. K problematice politického postavení, sociální a vládní struktury a organizace. Praha.
- Havrda, J. – Zavřel, J. 2008: Pozůstatky raně středověkého metalurgického pracoviště v areálu Klementina na Starém Městě pražském. *Archaeologica Pragensia* 19, 333–357.
- Härke, H. 2000: The circulation of weapons in Anglo-Saxon society. In: F. Thews – L. J. Nelson eds., *Rituals of power: from Late Antiquity to the Middle Ages*, Leiden, 377–399.
- Helmold z Bosau 2012: *Kronika Slovanů* (přel. J. Zdichynec). Praha.
- Henning, J. 2005: Civilisation versus barbarians? Fortification techniques and politics in Carolingian and Ottonian borderlands. In: F. Curta ed., *Borders, Barriers, and Ethnogenesis. Frontiers in Late Antiquity and the Middle Ages*, Turnhout, 23–34.
- 2007a: Early European towns. The development of the economy in the Frankish realm between dynamism and deceleration AD 500–1100. In: J. Henning ed., *Post-Roman Towns, Trade and Settlement in Europe and Byzantium, Vol. 1*, Berlin – New York, 233–269.
- 2007b: The Metropolis Pliska or, how large does an early medieval settlement have to be in order to be called a city?. In: J. Henning ed., *Post-Roman Towns, Trade and Settlement in Europe and Byzantium, Vol. 2*, Berlin – New York, 209–240.
- Hladík, M. 2010: Zur Frage der heidnischen Kultstätte in „Těšický les“ im Suburbium des Burgwalls von Mikulčice. In: L. Poláček – J. Maříková-Kubková Hrsg., *Internationale Tagungen in Mikulčice* 8, Brno, 101–121.
- Hodges, R. 1982: *Dark age economics. The origins of towns and trade AD 600–1000*. Bristol.
- 2012: *Dark age economics. A new audit*. London.
- Hrubý, V. 1955: *Staré Město. Velkomoravské pohřebiště „Na valách“*. Praha.
- Charvát, P. 1989: Náčelnictví či raný stát?. *Památky archeologické* 80, 207–222.
- 1992: Notes on the social structure of Bohemia in the 11th–12th century. *Památky archeologické* 83, 372–384.
- Innes, M. 2000: *State and Society in Early Middle Ages*. Cambridge.
- 2009: Framing the Carolingian Economy. *Journal of Agrarian Change* 9/1, 42–58.
- Jan, L. 2005: Strukturelle Veränderungen – zwischen Altmähren und dem frühpřemyslidischen Staat. In: P. Kouřil Hrsg., *Die frühmittelalterliche Elite bei den Völkern des östlichen Mitteleuropas, Spisy Archeologického ústavu AV ČR Brno* 25, Brno, 19–24.
- 2010: Budování monarchie českých Přemyslovců. In: M. Wihoda – L. Retinger edd., *Proměna středověké Evropy raného a vrcholného středověku*, Brno, 117–136.
- Johanek, P. 1987: Der fränkische Handel der Karolingerzeit im Spiegel der Schriftquellen. In: K. Düwel et al. Hrsg., *Untersuchungen zu Handel und Verkehr der vor- und frühgeschichtlichen Zeit in Mittel und Nordeuropa. Teil IV. Der Handel der Karolinger- und Wikingerzeit*, Göttingen, 7–68.
- Kahl, H. 1964: Heidnisches Wendentum und christliche Stammesfürsten. *Archiv für Kulturgeschichte* 44, 73–119.
- Kalhous, D. 2011: Mittelpunkte der Herrschaft und Cosmos von Prag. Zum Charakter der Macht des frühmittelalterlichen Fürsten. In: J. Macháček – Š. Ungerman Hrsg., *Praktische Funktion, gesellschaftliche Bedeutung und symbolischer Sinn der frühgeschichtlichen Zentralorte in Mitteleuropa, Studien zur Archäologie Europas* 14, Bonn, 669–689.

- Kilger, C. 2004:* Monetarität und Monetarisierung – Verschiedene Stellungnahmen zur Einführung und Ausübung einer Münzgeldwirtschaft im Deutschen Reich und im elbslawischen Raum während des 11. Jahrhunderts. In: J. Staecker ed., *The European Frontier. Clashes and Compromises in the Middle Ages*, Lund, 221–232.
- *2007:* Wholeness and Holiness: Counting, Weighting and Valuing Silver in the Early Viking Period. In: D. Skre ed., *Means of Exchange. Dealing with Silver in the Viking Age*, Aarhus, 253–326.
- Kirilov, T. 2006:* Die Stadt des Frühmittelalters in Ost und West. Archäologische Befunde Mitteleuropas im Vergleich zur östlichen Balkanhalbinsel. *Studien zur Archäologie Europas* 3. Bonn.
- Klanica, Z. 2006:* Nechvalín, Prušánky. Čtyři slovanská pohřebiště, Díl I, Díl II. Brno.
- Klápště, J. 2005:* Proměna českých zemí ve středověku. Praha.
- *2009:* Die Frühzeit der böhmischen Adels aus der Sicht eines Archäologen. In: S. Brather et al. Hrsg., *Historia archeologica. Festschrift für Heiko Steuer zum 70. Geburtstag*, Berlin – New York, 527–546.
- Kluge, B. 1991:* Deutsche Münzgeschichte von der späten Karolingerzeit bis zum Ende der Salier (ca. 900 bis 1125). Sigmaringen.
- Kopal, P. 2001:* Neznámý známý rod. Pokus o genealogii Vršovců. *Sborník archivních prací* 51, 3–84.
- Kosmas: Cosmae Pragensis Chronica Boemorum* I, 18, *Monumenta Germaniae Historia, Scriptores, Nova series* II. Ed. Berthold Bretholz. Berolini 1923.
- Košta, J. 2005:* Kollektion frühmittelalterlicher Schwerter aus dem Großmährischen Zentrum in Mikulčice. In: P. Kouřil Hrsg., *Die frühmittelalterliche Elite bei den Völkern des östlichen Mitteleuropas, Spisy Archeologického ústavu AV ČR Brno* 25, Brno, 157–191.
- Kouřil, P. 2003:* Staří Maďaři a Morava z pohledu archeologie. In: J. Klápště et al. edd., *Dějiny ve věku nejistot. Sborník k příležitosti 70. narozenin Dušana Třeštika*, Praha, 110–146.
- *2008:* Archeologické doklady nomádského vlivu a zásahu na území Moravy v závěru 9. a v 10. století. In: T. Štefanovičová et al. edd., *Bitka při Bratislavě v roku 907 a jej význam pre vývoj stredného Podunajska*, Bratislava, 113–135.
- Krzemińska, B. 1960:* Kronika Kosmasa jako zdroj do dziejów wojskowości. In: *Studia i materiały do historii wojskowości* 7/2, 57–99.
- Krzemińska, B. – Třeščík, D. 1978:* Hospodářské základy raně středověkého státu ve střední Evropě. *Hospodářské dějiny* 1, 149–225.
- Kučerovská, T. 1977:* Platby poddaného obyvatelstva v období raného a počátků vrcholného středověku. *Archeologia historica* 2, 291–297.
- Kurnatowska, Z. 2002:* Początki Polski. Poznań.
- Le Jan, R. 2000:* Frankish giving of arms and rituals of power: continuity and change in the Carolingian period. In: F. Thews – L. J. Nelson eds., *Rituals of power: from Late Antiquity to the Middle Ages*. Leiden, 281–309.
- Madgearu, A. 2001:* Salt trade and warfare in early medieval Transylvania. *Ephemeris Napocensis* 11, 271–283.
- Macháček, J. 2001:* Studie k velkomoravské keramice: Metody, analýzy a syntézy, modely. Brno.
- *2005:* Raně středověké Pohansko u Břeclavi: munitio, palatium, nebo emporium moravských panovníků?. *Archeologické rozhledy* 57, 100–138.
- *2007:* Pohansko bei Břeclav. Ein frühmittelalterliches Zentrum als sozialwirtschaftliches System. *Studien zur Archäologie Europas* 5. Bonn.
- *2009:* Disputes over Great Moravia: chiefdom or state? The Morava or Tisza River. *Early Medieval Europe* 17, 248–267.
- *2012a:* „Velkomoravský stát“ – kontroverze středoevropské medievistiky. *Archeologické rozhledy* 64, 775–787.
- *2012b:* “Great Moravian state” – a controversy in Central European medieval studies. *Studia Slavica and Balcanica Petropolitana* 1(11), 3–24.
- Macháček, J. – Doláková, N. – Dresler, P. – Havlíček, P. – Hladilová, Š. – Přichystal, A. – Roszková, A. – Smolíková, L. 2007:* Raně středověké centrum na Pohansku u Břeclavi a jeho přírodní prostředí. *Archeologické rozhledy* 59, 278–314.
- Macháček, J. – Gregerová, M. – Hložek, M. – Hošek, J. 2007:* Raně středověká kovodělná výroba na Pohansku. *Památky archeologické* 98, 129–184.
- Marek, O. – Skopal, R. 2003:* Die Mhlsteine von Mikulčice. In: L. Poláček Hrsg., *Studien zum Burgwall Mikulčice* 5, Brno, 497–589.

- Marethová, B. 2008: Příspěvek k poznání raně středověkých pohřebišť (zvyk vkládání mincí do hrobů). *Studia mediaevalia Pragensia* 8, 7–44.
- Mazuch, M. 2012: Výzkumy severního podhradí hradiště Valy u Mikulčic: k otázce násilného zániku velkomoravských mocenských center na počátku 10. věku. In: J. Doležel – M. Wihoda edd., *Mezi raným a vrcholným středověkem: Pavlu Kouřilovi k šedesátým narozeninám přátelů, kolegové a žáci*, Brno, 137–159.
- McCormick, M. 2001: *Origins of the European economy*. Cambridge.
- 2002: Verkehrswege, Handel und Sklaven zwischen Europa und dem Nahen Osten um 900: Von der Geschichtsschreibung zur Archäologie? In: J. Henning ed., *Europa im 10. Jahrhundert. Archäologie einer Aufbruchzeit*, Mainz am Rhein, 171–180.
- 2007: Where do trading towns come from? Early medieval Venice and the northern emporia. In: J. Henning ed., *Post-Roman Towns, Trade and Settlement in Europe and Byzantium*, Vol. 1, Berlin – New York, 41–68.
- Meier, T. 2009: A farewell to the market. Constructing a Carolingian subsistence economy east of the Rhine. In: J. Klápště – P. Sommer eds., *Processing, Storage, Distribution of Food. Food in the Medieval Rural Environment*, *Ruralia* VIII, Turnhout, 57–75.
- Metcalf, D. M. 2007: Regions around the North Sea with monetised economy in Pre-Viking Age. In: J. Graham-Campbell – G. Williams eds., *Silver Economy in the Viking Age*, Walnut Creek CA., 1–11.
- Middleton, N. 2005: Early medieval port customs, tolls and controls on foreign trade. *Early Medieval Europe* 13, 313–358.
- MMFH: *Magnae Moraviae fontes historici I–V*, D. Bartoňková et al. eds., Praha – Brno 1966–1977.
- Modzelewski, K. 1987: *Chłopi w monarchii wczesnopiastowskiej*. Wrocław.
- Moreland, J. 2000: The significance of production in eighth-century England. In: I. L. Hansen – Ch. Wickham eds., *The Long Eighth Century*, Leiden, 69–104.
- 2010: *Archaeology, theory and the Middle Ages*. London.
- Moreland, J. – Van de Noort, R. 1992: Integration and social reproduction in the Carolingian Empire. *World Archaeology* 23/3, 320–334.
- Moździoch, S. 1999: Miejsca centralne Polski wczesnopiastowskiej. Organizacja przestrzeni we wczesnym średniowieczu jako źródło poznania systemu społeczno-gospodarczego. In: S. Moździoch ed., *Centrum i zaplecze we wczesnośredniowiecznej Europie Środkowej*, Wrocław, 21–51.
- Müller-Mertens, E. 2001: *Verfassung des Reiches, Reichsstruktur und Herrschaftspraxis unter Otto dem Großen*. In: M. Puhle Hrsg., *Otto der Grosse. Magdeburg und Europa*, Band 1. *Essays*, Mainz, 189–198.
- Petráček, T. 2003: Fenomén darovaných lidí v českých zemích 11. a 12. století. Praha.
- Petráň, Z. 1998: *První české mince*. Praha.
- Pleiner, R. 1969: Středověké sídliště s kovárnami u Mutějovic. *Památky archeologické* 60, 533–571.
- Pohl, W. 2006: Staat und Herrschaft im Frühmittelalter: Überlegungen zum Forschungsstand. In: S. Airlie et al. Hrsg., *Staat im frühen Mittelalter*, Wien, 9–38.
- 2009: Regnum und gens. In: Pohl – Wieser Hrsg. 2009, 435–450.
- Pohl, W. – Wieser, V. Hrsg. 2009: *Der frühmittelalterliche Staat – Europäische Perspektiven*. Wien.
- Poláček, L. 2007: Ninth-century Mikulčice: the “market of Moravians”? The archeological evidence of trade in Great Moravia. In: J. Henning ed., *Post-Roman Towns, Trade and Settlement in Europe and Byzantium*, Berlin – New York, 499–524.
- 2008: Great Moravia, the Power Centre in Mikulčice and the Issue of the Socio-economic Structure. In: P. Velemínský – L. Poláček Hrsg., *Studien zum Burgwall Mikulčice* 8, Brno, 11–44.
- 2010: Die Kirchen von Mikulčice aus siedlungsarcheologischer Sicht. In: L. Poláček – J. Maříková-Kubková Hrsg., *Internationale Tagungen in Mikulčice* 8, Brno, 31–56.
- Polanyi, K. 2006: *Velká transformace*. Brno.
- Pošvář, J. 1959: Měnové poměry v St. Gallen v 8. a 9. století. *Numismatické listy* 14, 134–136.
- Poulik, J. 1975: *Mikulčice. Sídlo a pevnost knížat velkomoravských*. Praha.
- Price, D. T. et al. 2010: Who was in Harald Bluetooth’s army? Strontium isotope investigation of the cemetery at the Viking Age fortress at Trelleborg, Denmark. *Antiquity* 85, 476–489.
- Procházka, R. 2009: *Vývoj opevňovací techniky na Moravě a v českém Slezsku v raném středověku*. Brno.
- Renfrew, C. 1984: *Approaches to Social Archaeology*. Edinburgh.
- 1996: Peer Polity Interaction and Socio-political Change. In: R. W. Preucel – I. Hodder eds., *Contemporary Archaeology in Theory. A Reader*, Oxford, 114–142.

- Reuter, T.* 1997: rec. Charles R. Bowlus: Franks, Moravians, and Magyars: The Struggle for the Middle Danube, 788–907. Philadelphia. American Historical Review June 1997, 796.
- 2006: Plunder and tribute in the Carolingian empire. In: T. Reuter, Medieval Politics and Modern Mentalities. Edited by Janet L. Nelson, Cambridge, 231–250.
- Reynolds, S.* 1990: Kingdoms and Communities in Western Europe, 900–1300. Oxford.
- Rovelli, A.* 2009: Coins and trade in early medieval Italy. Early medieval Europe 17/1, 45–76.
- Ruttikay, A.* 1982: The organization of troops, warfare and arms in the period of the Great Moravian state. Slovenská archeológia 30/1, 165–193.
- 2005: Frühmittelalterliche gesellschaftliche Eliten im Gebiet der Slowakei und ihre Sitze. In: P. Kouřil Hrsg., Die frühmittelalterliche Elite bei den Völkern des östlichen Mitteleuropas, Spisy Archeologického ústavu AV ČR Brno 25, Brno, 225–254.
- Saláč, V.* 2011: Oppida a urbanizační procesy ve střední Evropě. Archeologické rozhledy 68, 23–64.
- 2013: O rychlosti dopravy v době laténské a jejich hospodářských, politických a kulturních dopadech. Archeologické rozhledy 65, 89–132.
- Sanmark, A.* 2004: Power and Conversion – A Comparative Study of Christianization in Scandinavia. Uppsala.
- Service, E.* 1962: Primitive Social Organization. An Evolutionary Perspective. New York.
- Scully, C.* 1993: Archaeology, early Anglo-Saxon society and origins of Anglo-Saxon kingdoms. Anglo-Saxon studies in archaeology and history 6, 65–82.
- Schmauder, M.* 2000: Überlegungen zur östlichen Grenze des karolingischen Reiches unter Karl dem Großen. In: W. Pohl – H. Reimitz Hrsg., Grenze und Differenz im frühen Mittelalter, Wien, 57–98.
- Schulze-Dörrlamm, M.* 1993: Bestattungen in der Kirchen Grossmährens und Böhmens während des 9. bis 10. Jahrhunderts. Jahrbuch des Römisch-Germanischen Zentralmuseums Mainz 40/2, 557–620.
- 2010: Gräber mit Münzbeigabe im Karolingerreich. Jahrbuch des Römisch-Germanisches Zentralmuseums 57, 339–386.
- Sindbaek, S.* 2007: The Small World of the Vikings: Networks in Early Medieval Communication and Exchange. Norwegian Archaeological Review 40, 59–74.
- Skinner, Q.* 2013: O státě. Praha.
- Skre, D.* 2007a: Post-substantivist Towns and Trade AD 600–1000. In: D. Skre ed., Means of Exchange. Dealing with Silver in the Viking Age, Aarhus, 327–342.
- 2007b: Dealing with Silver: Economic Agency in South-Western Scandinavia AD 600–1000. In: D. Skre ed., Means of Exchange. Dealing with Silver in the Viking Age, Aarhus, 343–355.
- 2011: Commodity Money, Silver and Coinage in Viking-Age Scandinavia. In: J. Graham-Campbell et al. eds., Silver Economies, Monetisation and Society in Scandinavia, AD 800–1100, Aarhus, 67–92.
- Sláma, J.* 1970: Příspěvek k dějinám českého hrnčířství 9. a 10. století. Sborník Národního muzea – A24, 157–165.
- 1991: Přemyslovci a Morava. Sborník Společnosti přátel starožitností 2, 51–68.
- 1995: Slavňovci – významná či okrajová záležitost českých dějin 10. století?. Archeologické rozhledy 47, 182–224.
- Smith, M. E.* 2004: The Archaeology of Ancient State Economies. Annual Review of Anthropology 33, 73–102.
- Souchopová, V.* 1995: Počátky západoslovanského hutnictví železa ve světle pramenů z Moravy. Brno.
- Staňa, Č.* 1985: Mährische Burgwälle im 9. Jahrhundert. In: H. Friesinger et al. Hrsg., Die Bayern und ihre Nachbarn II, Wien, 157–200.
- Steuer, H.* 1989: Archaeology and history: Proposals on the social structure of the Merovingian kingdom. In: K. Randsborg ed., The birth of Europe: archaeology and social development in the first millennium A. D., Roma, 100–122.
- 1995: Mittelalterarchäologie und Sozialgeschichte. Fragestellungen, Ergebnisse und Zukunftsaufgaben. In: Zeitschrift für Archäologie des Mittelalters – Beiheft 9, Köln, 87–104.
- 1997: Krieger und Bauern – Bauernkrieger. Die gesellschaftliche Ordnung der Alamannen. In: K. Fuchs et al. Hrsg., Die Alamannen, Stuttgart, 275–287.
- 2006: Warrior Bands, War Lords and the Birth of Tribes and States in the First Millennium AD in Middle Europe. In: T. Otto et al. eds., Warfare and Society, Archaeological and Social Anthropological Perspectives, Aarhus, 227–236.
- 2010: Herrensitze im merowingerzeitlichen Süddeutschland. Herrenhöfe und reich ausgestattete Gräber. Zeitschrift für Archäologie des Mittelalters 38, 1–41.
- Strzelczyk, J.* 1984: Der Volksaufstand in Polen in den 30er Jahren des 11. Jahrhundert und seine Rolle während der Krise des frühpiastischen Staates. Zeitschrift für Archäologie 18, 129–140.

- Szameit, E. 1995:* Gars-Thunau – frühmittelalterliche fürstliche Residenz und vorstädtisches Handelszentrum. In: H. Brachmann Hrsg., *Burg – Burgstadt – Stadt. Zur Genese mittelalterlicher nichtagrarischer Zentren in Ostmitteleuropa*, Berlin, 274–282.
- Šmerda, J. 1989:* Nálezy uherských mincí na Moravě z 11. a 12. století. *Slovenská numizmatika* 10, 223–231.
- Štefan, I. 2011:* Great Moravia, statehood and archeology. Decline and fall' of one early medieval polity. In: J. Macháček – Š. Ungerma Hrsg., *Praktische Funktion, gesellschaftliche Bedeutung und symbolischer Sinn der frühgeschichtlichen Zentralorte in Mitteleuropa*, Studien zur Archäologie Europas, Bonn, 333–354.
- 2012: rec. H. Hamerow ed., *The Oxford Handbook of Anglo-Saxon Archaeology*. Oxford 2011. *Archeologické rozhledy* 64, 372–377.
- Tainter, J. 2009:* *Kolapsy složitých společností*. Praha.
- Thurson, T. M. 2002:* *Landscapes of power, Landscapes of Conflict. State Formation in the South Scandinavian Iron Age*. New York.
- Trigger, B. G. 2003:* *Understanding Early Civilizations*. Cambridge.
- 2006: *A History of Archaeological Thought. Second Edition*. Cambridge.
- Třeščík, D. 1971:* K sociální struktuře přemyslovských Čech. *Kosmas a knížecí vlastnictví půdy a lidí. Československý časopis historický* 19, 537–567.
- 1973: „Trh Moravanů“ – ústřední trh Staré Moravy. *Československý časopis historický* 21, 869–894.
- 1997: *Počátky Přemyslovců*. Praha.
- 2000: „Veliké město Slovanů jménem Praha“. *Státy a otroci ve střední Evropě v 10. století*. In: L. Polanský et al. ed., *Přemyslovský stát kolem roku 1000*, Praha, 49–70.
- 2001: *Vznik Velké Moravy. Moravané, Čechové a střední Evropa v letech 791–871*. Praha.
- Třeščík, D. – Žemlička, J. 2007:* O modelech vývoje přemyslovského státu. *Český časopis historický* 105, 122–164.
- Ulmscheider, K. 2011:* *Settlement Hierarchy*. In: H. Hamerow et al. eds., *The Oxford Handbook of Anglo-Saxon Archaeology*, Oxford, 156–171.
- Ungerma, Š. 2010:* *Počátky mladohradištních pohřebišť na Moravě*. In: Š. Ungerma – R. Přichystalová ed., *Zaměřeno na středověk. Zdeňkovi Měřinskému k 60. narozeninám*, Praha, 220–239, 814–817.
- Urbańczyk, P. 2000:* *Władza i polityka we wczesnym średniowieczu*. Wrocław.
- Varadzin, L. 2007:* *Značky na dnech keramických nádob ze Staré Boleslavi*. *Archeologické rozhledy* 59, 53–79.
- 2010: *Hrnčářská výroba ve východní části střední Evropy 6.–13. století v archeologických pramenech*. *Archeologické rozhledy* 63, 17–71.
- Verhulst, A. 2002:* *The Carolingian Economy*. Cambridge.
- Videman, J. – Macháček, J. 2013:* *Nové mincovní nálezy z dolního Podolí v kontextu raně středověké Moravy*. *Archeologické rozhledy* 65, 851–871.
- Vlkolínská, I. 1996:* *Die Grabverbände mit der Keramik des 9.–10. Jh. aus dem Gebiet der Slowakei*. In: D. Bialeková – J. Zábajník Hrsg., *Etnische und kulturelle Verhältnisse an der mittleren Donau vom 6. bis zum 11. Jahrhundert*, Bratislava, 313–332.
- Weber, M. 1921:* *Wirtschaft und Gesellschaft*. Tübingen.
- Westphalen, P. 1989:* *Die Eisenschlacke von Haithabu. Ein Beitrag zur Geschichte des Schmiedewerks in Nordeuropa*. Neumünster.
- Wickham, C. 2005:* *Framing the early Middle Ages: Europe and the Mediterranean 400–800*. Oxford.
- 2009: *The Inheritance of Rome. A History of Europe from 400 to 1000*. London.
- Wihoda, M. 2007:* *Kníže a jeho věrní. Kosmas o světě předáků a urozených*. In: M. Nodl – M. Wihoda ed., *Šlechta, moc a reprezentace ve středověku, Colloquia mediaevalia Pragensia* 9, Praha, 11–30.
- 2010: *Morava v době knížecí 906–1197*. Praha.
- Wolfram, H. 1995:* *Grenzen und Räume. Geschichte Österreichs von seiner Entstehung*. Wien.
- Yoffee, N. 2006:* *Myths of the Archaic State. Evolution of the Earliest Cities, States, and Civilisations*. Cambridge.
- Yorke, B. 2009:* *The Anglo-Saxon kingdoms 600–900 and the beginnings of the Old English state*. In: *Pohl – Wieser Hrsg. 2009*, 73–86.
- Zehetmayer, R. 2007:* *Zur Geschichte des niederösterreichischen Raums im 9. und in der ersten Hälfte des 10. Jahrhunderts*. In: R. Zehetmayer Hrsg., *Schicksalsjahr 907. Die Schlacht bei Pressburg und das frühmittelalterliche Niederösterreich*, St. Pölten, 17–30.
- Žemlička, J. 1995:* *Expanze, krize a obnova Čech v letech 935–1055 (K systémovým proměnám raných států ve střední Evropě)*. *Český časopis historický* 93, 205–222.

Powerful chieftains from the Morava River? Notes on the structure of early states

The text is a critical response to the article by Jiří Macháček, which advanced the theory that Great Moravia of the ninth and early tenth centuries should not be regarded as an *early state* but as a *cyclical chiefdom* (Macháček 2012a; also 2009; 2012b). The author of this text analyzes individual social subsystems of Great Moravian society (social structure, economy, ideology and religion) and shows that Macháček's concept rather conveniently omits a number of indications of the complexity of this polity. Multiple strategies for the creation of Christian monarchies existed in early medieval Europe, and abstract evolutionist categories are not particularly helpful for understanding them.

Macháček's model of the functioning of Great Moravia as a *cyclical chiefdom* is heavily influenced by an earlier concept by the processual archaeologist R. Hodges (especially 1982); the theory was derived in the 1960s from neo-evolutionary cultural anthropology. Today, not even its author acknowledges the model in its original form (see Hodges 2012). Macháček uses the Frankish Empire as a comparative reference point of *statehood*. However, whether Great Moravia is to be regarded as a *state* is only a matter of perception.

According to Macháček, the first important indicator of 'statehood' is that the polity should have clearly defined borders of the polity, which Great Moravia apparently lacked. It is however necessary to strictly distinguish the internally integrated centre from vaguely defined or temporarily annexed peripheral areas. The greatest attention is paid to the southern border shared by Great Moravia with the Bavarian Eastern March, which served as a wide buffer zone along the Danube. The Frankish Empire itself accepted this border along with several others. Well defined 'Moravian' identity in Moravia undoubtedly existed in the ninth century and lasted through the entire tenth century up to the annexation of Moravia by the Bohemian Přemyslids.

Jiří Macháček claims that 'Rostislav and Svatopluk were not yet princes of Moravia but princes of the "tribe" of Moravians', evidently because *The Annals of Fulda* most frequently contain wordings such as *Zwentiboldus dux Maravorum*, and others. However, this says nothing about the nature of ninth-century Moravia, since the most common designation for the Frankish Empire and its rulers in period Frankish sources was both *rex Francorum* and *regnum Francorum* (which means also 'king of Franks' not 'king of Frankish realm').

Following the example of R. Hodges, the author further claims that state differs from chiefdom in that it is a 'strong central power made up of a professional ruling class fully immune to limitations posed by kinship'. There is no doubt that neither of these characteristics applies to even the Frankish Empire of the ninth century. The basic gauge for ruling power is the degree to which traditional 'pre-state' institutions and the local elite limit sovereignty in the realm of decisions regarding both external and internal matters. Great Moravia was ruled for its entire existence by the princely Mojmir dynasty, and there is no mention that the polity was ever led in political affairs by anyone other than a member of this family. The greatest concentration of wealth and numerous churches (evidently 'proprietary churches') suggests that the residences of the highest elite were located within the main agglomerations such as Staré Město near Uherské Hradiště and Mikulčice. However, unlike Macháček, the author of this text does not believe that the composite structure of the main agglomerations indicated any type of limitation on the Moravian prince's power. A similar structure of centres can be observed, for example, in Bohemia in the twelfth and early thirteenth centuries, i.e. at a time when there is no doubt about the sovereign position of the ruler.

Playing an important role in Macháček's interpretation is the fortified centre in Pohansko near Břeclav, which supposedly belonged exclusively to the ruler. Based on Hodges' model, Macháček also interprets this site as an *emporium*. The ruler was to have used Pohansko to control the movement of prestigious items from the Danube region to Moravia, thus 'emancipating' himself from the traditional elite. This interpretation of Pohansko is unsupported, since: 1) The number of imports and even evidence of metalworking are fully comparable with the other aforementioned centres; 2) The stone

used for the fortifications at Pohansko near Břeclav was extracted near Mikulčice, which therefore must have helped transport the material. Hence, Mikulčice could hardly have been a centre in competition with Pohansko. 3) Macháček does not include any additional large fortified sites in his argumentation, and if the Moravian prince ruled them the same way as Pohansko near Břeclav, it would be difficult to suggest that his power was significantly limited.

The author of this paper furthermore argues that burial customs in which grave goods served as a manifestation of social rank within individual communities testify to the existence of underdeveloped institutions and substantial social mobility. The basic characteristics correspond to the image of Frankish cemeteries of the Merovingian period or Anglo-Saxon necropolises of the sixth and seventh centuries. In the context of early medieval Europe, 'Carolingian' Moravia thus represents the distinct region where it is possible to observe the tendency to articulate the 'struggle' for social standing in this manner.

Weapons and riding gear are also found to a greater extent at cemeteries that belonged to common rural communities (*fig. 1, 2*). The author therefore believes that Moravia in this period was primarily occupied by a free population that cooperated with the ruler on military campaigns (written sources in *Ruttikay 1982*). The system of manorialism had not yet emerged in the area ('Grundherrschaft': cf. *Štefan 2011, 335*). The social structure of Great Moravia was hence different that in Carolingian western Europe. Classic manorialism did not begin to take hold in the eastern part of central Europe until long after the establishment of Christian monarchies.

Without written sources, an archaeological reconstruction of trade mechanisms in societies is an extremely complicated task. Macháček implicitly ascribes to the Frankish Empire (as a *state*) an internally operated and ruler-controlled economic structure based primarily on monetary market relations. Since a monetary economy has not been documented in Great Moravia, Macháček believes that the local economy was based on redistribution corresponding to a chiefdom system. This evolutionary concept is based on the thoughts of K. Polanyi.

However, the reality of the Frankish Empire was far more complicated, and it is impossible to speak of any integrity of the 'state' economy. There is a marked contrast between the centre of the Frankish Empire and areas east of the Rhine up to the beginning of the tenth century. There were virtually no mints in the eastern part during the existence of Great Moravia, and those that were in operation had only very low output (*fig. 3*); the number of single finds of local coins is also very low (*fig. 4*). Even internal trade in eighth- and ninth-century Italy was mostly conducted without coins (*Rovelli 2009*). Therefore, without its own coinage and developed monetary exchange, Moravia was hardly an exception in this part of the world. This does not, however, mean that trade did not function in Bavaria, but rather that it was probably based on 'commodity money', the value of which could be expressed in coins (cf. *Hammer 1997; Skre 2011*). The main cause for the absence of local coinage in Great Moravia could therefore be limited access to precious metal. This situation changed radically in central Europe during the course of the tenth century, when the minting of coins began even in Bohemia. The author believes that 'separate spheres of exchange' could have existed in Moravia in the ninth century. Silver and gold, which were most probably imported (it is thought that the slave trade was the primary source of these precious metals), were intended mainly as luxury goods that circulated in the gift-giving economy and created social ties. However, internal trade certainly also existed, as the distribution pattern of common commodities (pottery, iron, millstones) demonstrates. Without an internal market, it is not even possible to imagine the distribution of salt, which had to be imported to Moravia from Bavaria and/or Transylvania. The *commodity money* that evidently existed in Great Moravia could, for example, have taken the form of woven cloth, which is described in Prague in the tenth century and later among the Elbe Slavs. The vast agglomerations that had to be supplied testify to the significant complexity of the entire economic system.

Due to the fact that Christian ideology became an important tool in the hands of the elite to thwart attempts by traditional institutions based on collective decision-making to restrict their power, the process of Christianisation can be understood as one of the important barometers for measuring the power position of the new elite. The Moravian rulers managed in a short period of time and at their

own initiative to establish a bishopric – a completely exceptional accomplishment in ninth-century Europe away from Frankish structures and areas with an antique heritage. No sources mention a pagan revolt in Moravia. Compared to other peripheral parts of Europe (Scandinavia, Elbe Slavs), the new faith took hold in Moravia with surprising ease. Svatopluk's expansion was carried out using Christian rhetoric, which was an entirely new Carolingian concept (*Brown 2004*, 414). Christianity survived in the area for the entire tenth century despite the fact that only remnants of Church organisation remained. This means that both the elite and the general population practiced the faith.

In the author's opinion, the downfall of the Great Moravian empire around the year 906 cannot be understood as the conclusion of some evolutionary cycle within the model of *cyclical chiefdom*, but rather the result of a series of negative occurrences concentrated into a relatively short time period that disrupted all spheres of society. The main role was undoubtedly played by the occupation of the Middle Danube region by nomadic Hungarians, who annihilated the 'Carolingian Danube' as such. The Great Moravian elite lost its legitimacy under the new conditions, and the demanding power structures collapsed (see *Štefan 2011*).

Great Moravia stood at the beginning of a process of political centralisation in the eastern part of central Europe. Although unsustainable principles can be sensed in its structure, the empire also contained organisationally demanding elements that required the existence of the structures of at least commensurable complexity that were in place in the ninth century in the eastern part of the Frankish Empire. Great Moravia achieved a high degree of complexity in the context of 'Slavic' societies. The author is of the opinion that it is best to retain the conventional designation of 'early state' when speaking about the polity.

English by *Zuzana Maritzová*