



Zahrada jako edukační prostředí

... jaro 2022

Podmínky k úspěšnému zakončení předmětu

- 1) Účast na setkáních.
- 2) Seminární práce – ZPRÁVA nebo ROZHOVOR (zahradá naší MŠ)
- 3) Seminární práce – UČENÍ SE V ZAHRADĚ – návrh a prezentace učební úlohy pro prostředí školní zahrady.

Obsah setkání

I. BLOK (18. 2. 2022)

Zahrada a její funkce se výchově a vzdělávání v MŠ

II. BLOK (25.3. 2022)

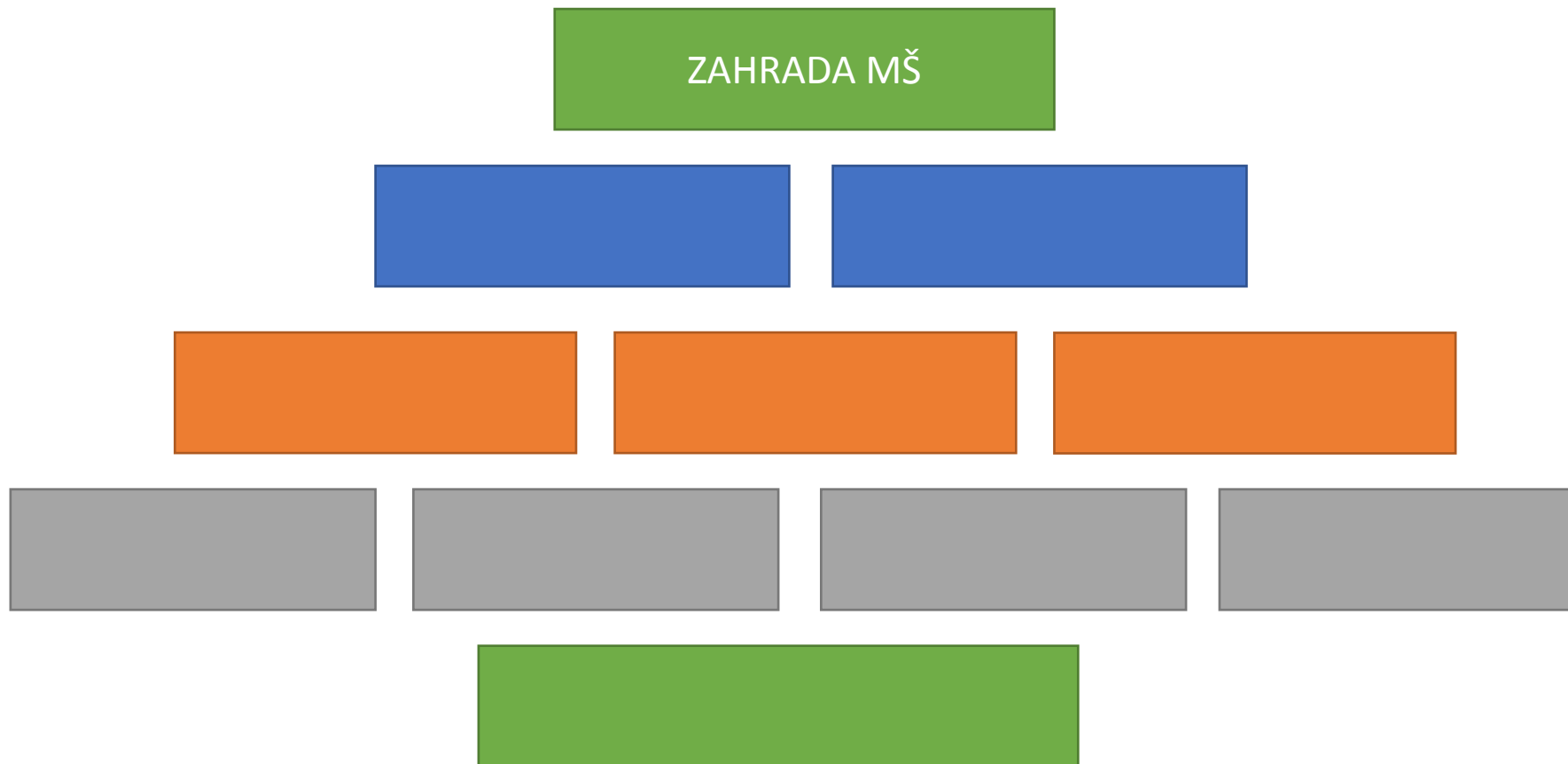
Učení v zahradě MŠ - senzitivizace

III. BLOK (22.4. nebo 15.5. 2022)

Učení v zahradě MŠ – od prožitků k pojmům

Prezentace seminárních prací

Zamyslete se a vytvořte na kus papíru pět lístek k pojmu ZAHRADA MŠ.



- řádek – jedno slovo, zpravidla podstatné jméno (téma hodiny, stěžejní pojem)
- řádek – dvě slova, zpravidla přídavná jména (měla by popisovat vlastnosti podstatného jména, tedy pojmu z prvního řádku)
- řádek – tři slova, zpravidla slovesa (měla by vyjádřit to, co dělá podstatné jméno, tedy pojem z prvního řádku)
- řádek – čtyři slova, věta nebo sousloví vztahující se k podstatnému jménu, tedy pojmu z prvního řádku
- řádek – jedno slovo, lze použít různé varianty, např. synonymum podstatného jména, nebo slovo vyjadřující vztah pisatele k podstatnému jménu



**Zamyslete se a
napište na list
papíru 3
důvody, proč by
děti v MŠ měly
trávit čas na
školní zahradě.**



Zahrada jako
prostor pro pohyb,
na který není
místo uvnitř.



Zahrada jako
prostor pro hry,
které nelze hrát
uvnitř.

Tento typ aktivit na zahradě u dětí rozvíjí

...



Zahrada jako
prostor, kde
můžeme poznávat
krásu barev.



Zahrada jako
prostor, kde
vyzkoušíme svoje
smysly.

Tento typ aktivit na zahradě u dětí rozvíjí

...



Zahrada jako
prostor, kde
vidíme, jak vše
roste.



Zahrada jako
prostor, kde
můžeme poznávat
její obyvatele.



Zahrada jako
prostor pro
vlastní objevy.

Tento typ aktivit na zahradě u dětí rozvíjí

...



Zahrada jako
prostor, kde si
vyzkoušíme, jak se
pracuje.



Zahrada jako
prostor, kde se
můžeme
ušpinit.



Zahrada jako
prostor, kde lze zažít
dobrodružství.

Tento typ aktivit na zahradě u dětí rozvíjí

...



Zahrada jako
prostor, kde
můžeme být
stranou ostatních.



Zahrada jako
prostor pro
společná
setkávání

Tento typ aktivit na zahradě u dětí rozvíjí

...



Co se v
zahradě
můžeme
naučit?

Kdy se tedy v
zahradě
učíme?

V čem je
výhoda zahrady
oproti
lesu/parku/louce
?

V čem jsou
nevýhody
zahrady oproti
lesu/parku/louce
?

Přírodní zahrady nejen v MŠ

Podívejte se na krátké video o [přírodních zahradách](#)

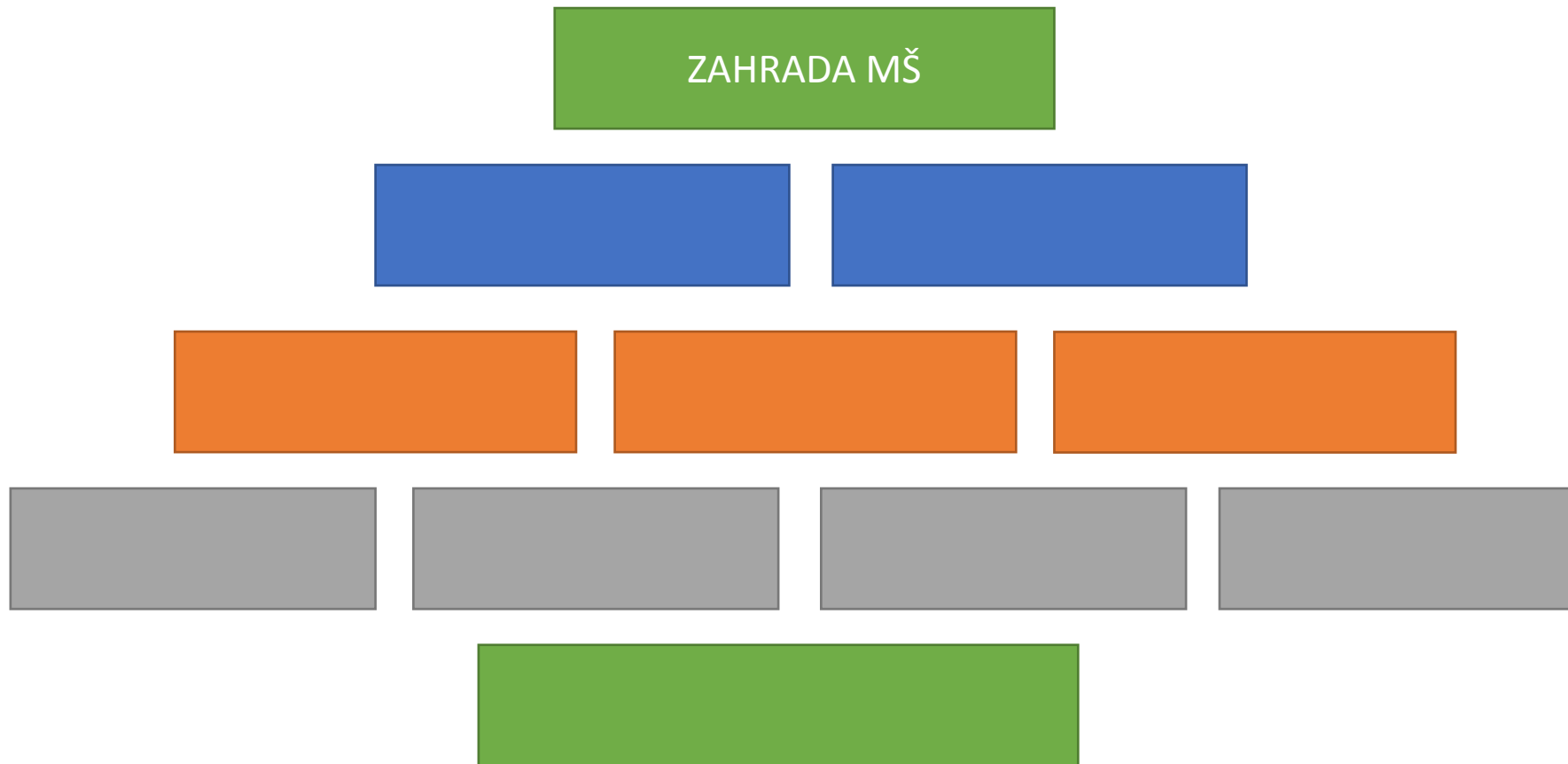
Podívejte se, jak může vypadat [přírodní zahrada jedné z MŠ](#).

Prohlédněte si na [interaktivní mapě přírodních zahrad](#), kde všude jsou certifikované přírodní školní zahrady a jak vypadají.

Po shlédnutí videa si zodpovězte tyto otázky:

- Je podmínkou přírodní zahrady velký prostor?
- Jsou podmínkou přírodní zahrady pouze rostliny z volné přírody?
- Jsou podmínkou zbudování přírodní zahrady velké investice?
- Je nutné při budování přírodní zahrady zrušit vše, co bylo v zahradě doposud?
- **Proč se při revitalizacích zahrad MŠ využívá konceptu přírodních zahrad?**

Ještě jednou pětílístek k pojmu ZAHRADA MŠ – vyplňte a porovnejte s tím z úvodu hodiny.



- řádek – jedno slovo, zpravidla podstatné jméno (téma hodiny, stěžejní pojem)
- řádek – dvě slova, zpravidla přídavná jména (měla by popisovat vlastnosti podstatného jména, tedy pojmu z prvního řádku)
- řádek – tři slova, zpravidla slovesa (měla by vyjádřit to, co dělá podstatné jméno, tedy pojem z prvního řádku)
- řádek – čtyři slova, věta nebo sousloví vztahující se k podstatnému jménu, tedy pojmu z prvního řádku
- řádek – jedno slovo, lze použít různé varianty, např. synonymum podstatného jména, nebo slovo vyjadřující vztah pisatele k podstatnému jménu

Seminární práce **ZPRAVA** o využívání zahrady MŠ, kde pracuji **nebo**

ROZHOVOR s učitelem/učitelkou MŠ o využívání školní zahrady.

- Domluvte si jednoho učitele či učitelku z MŠ s praxí delší než 3 roky na nahrávaném rozhovoru.
- Pokud sám/sama tyto předpoklady splňujete, můžete zodpovědět tyto v podobě zprávy, kde popíšete stav na vaší MŠ a uvedené otázky zodpovíte sám/sama.

Ve zprávě/při rozhovoru se zaměřte na 3 okruhy otázek:

Stav zahrady MŠ, kde učí – v jakém stavu je zahrada MŠ, kdy naposledy prošla zahrada zásadnější proměnou, které prvky (nejen přírodní zahrady) jsou zde realizovány, co by na zahradě uvítali, co jim na zahradě chybí.

Využívání zahrady MŠ – kolik času tráví s dětmi na zahradě, k jakým činnostem zahradu využívají, příklady „povedených“ aktivit, míra zapojení rodičů do činností na zahradě.

Inspirace k činnostem na zahradě – jaká byla jejich příprava k využívání školní zahrady s dětmi během studia, kde a jak hledají inspiraci k využívání zahrady s dětmi, mají potřebu více využívat školní zahradu k různým činnostem, co by jim k tomu pomohlo.

- Doplňte prosím o fotografie popisované zahrady a vložte do Odevzdávárny před realizací III. bloku.