



# Rodina a její členové a rodina jako téma

Lucie Grůzová

# Cíl tohoto semináře

- ◉ Zamyslet se, co je to rodina, jaké vztahy v ní působí, zvláště na začátku při narození dítěte.
- ◉ Jaké vlivy do výchovy vstupují, jací aktéři a jaké strategie volí.
- ◉ Jak mluvit o rodině ve školce.
- ◉ Diskutovat o tomto tématu

# PŘIJETÍ DÍTĚTE

Výzkumy:

- škála postojů matky k dítěti  
(výzkum Dytrych, Matějček, Schuller, 1975)
  - od krajního odmítnutí, přes mírnější formy odmítání, k podmíněné akceptaci až po krajní přijetí - tzv. „vymodlené dítě“
- „hospitalismus“ - děti vyrůstající mimo domov (6 - 15 měsíců je kritické období)

○ studie 4 okruhů rodin - z nechtěného těhotenství, z rodin otců - alkoholiků, narozených dětí mimo manželství a dětí rozvedených rodičů.

Děti rozvedených rodičů dopadly nejlépe, protože v nejútlejším dětství vyrůstaly v harmonickém prostředí a ani deprese při rozvodu na dítě neměla tak velký vliv (70. a 80. léta)

# NOVÉ VÝZKUMY:

- C. Vallotton - intervenční studie programu raného začátku (Early Head Start - EHS) v Kalifornii určené pro sociálně slabší rodiny. Výsledky studie:
  - Matky se dokázaly naladit více na emoce svých dětí.
  - Zvýšil se počet pokusů dítěte o komunikaci s matkou.
  - Snížil se počet situací, kdy děti prokazovaly známky stresu.

# RANÝ VZTAH DÍTĚTE S MATKOU

- Předpoklady pro harmonický socioemocionální psychický vývoj
- Pro malé dítě je vztah s **matkou** klíčovým vztahem
- Intuitivní rodičovství
  
- Prvotní komunikace:
  - Neurohumorální spojení
  - Smyslová komunikace
  - Emocionální komunikace
  - Protó-sociální chování dítěte
  - Reflexivní úsměv dítěte
  - Mateřská senzitivní perioda

# RANÝ VZTAH DÍTĚTE S MATKOU

## Rozvoj synchronní nebo asynchronní komunikace matka - dítě

- Význam první poporodní hodiny
- Do rozvoje synchronizace zasahuje případné odloučení
- Pozitivní atmosféra pro vzájemnou komunikaci
- Choreografie společných aktivit
- Sání novorozence má tři komponenty: motorický  
chuťový  
zaživací

# RANÝ VZTAH DÍTĚTE S MATKOU

## Možné důsledky kvality prvotního kontaktu dítěte s matkou pro jeho další psychický vývoj

Vnitřní modely (J.Bowlby došel k závěru, že na konci 1.roku má dítě základní znalosti o blízkém prostředí a další roky mu umožní tyto poznatky organizovat do „vnitřních modelů“, včetně obrazu sebe sama a matky.

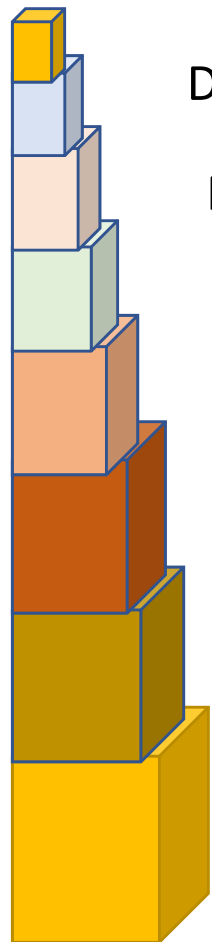
Během prvních let se vytvoří určitý typ vazby dítěte s matkou:

- Vazba jistá
- Vazba úzkostná - nejistá, vzdorující
- Vazba vyhýbavá - úzkostná, nejistá

Komplementarita vztahu mezi JISTOU vazbou a samostatností dítěte (M.S. Ainsworthová aj.Bowlby -1950 Londýn)



# Co v průběhu celého života získáváme?



Starší dospělý: Vyrovnanost x Zoufalství

Dospělý: Rozvoj x Stagnace

Mladý dospělý (19-25): Intimita x Izolace

Puberták (12-19): Identita x Zmatení rolí

Školák (6-12): Snaživost x Méněcennost

Předškolák: Iniciativa x Pocit viny

Batole: Autonomie x Stud

Kojenec: Důvěra x Nedůvěra

**MOUDROST**

**PÉČE**

**LÁSKA**

**AUTENTIČNOST**

**KOMPETENCE**

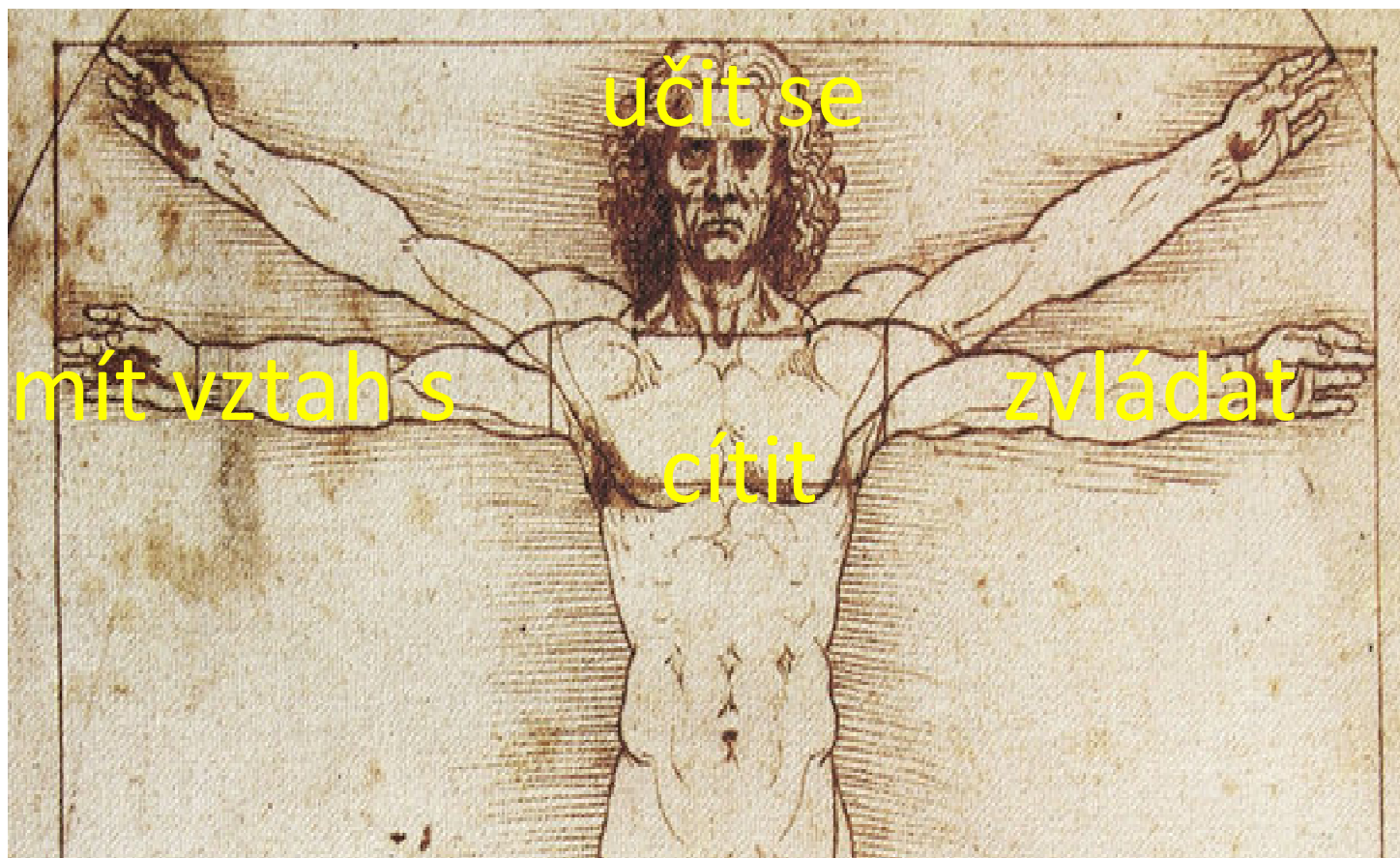
**ÚČEL**

**VŮLE**

**NADĚJE**

# Jak rosteme?

'Hra je nejvyšší formou výzkumu."  
*Albert Einstein*





**učit se** období objevování, poznávání přírodních zákonů a sebe sama.

Získat si důvěru a pozornost dítěte chce čas, humor a pozorování, co človíčka před vámi zrovna zajímá.

Jistě znáte:

- Hra na kuk, Zpívání písní, říkání říkanek (haptických), Hra s hrnci, Čtení knih

**cítit** zpětná vazba dává porozumět, co se v dítěti děje  
tím získá schopnost řídit své pocity a získá perspektivu.  
Nabízíme pochopení a přijetí - a zároveň schopnost řídit se



**vztah** vytváření pout, 100% pozornost, tiché spolubyetí (čím méně televize, tím lépe), zóna být sám

**zvládat** vyváženost dne, opakování rituálů, dávání na výběr

# Co člověka ovlivňuje?

- Otázka, zda vůbec či do jaké míry mají rodiče vliv na vývoj osobnosti dítěte, jeho inteligenci a sociální začlenění, je jedním z ústředních témat diskuzí psychologů a pedagogů.
- Pravda bude zřejmě někde uprostřed.
- Výzkum komplikuje fakt, že nelze oddělit vlivy dědičnosti a prostředí.

# Výsledky výzkumů

- Vliv dědičnosti na IQ, ale také vliv prostředí (příslušnost k socioekonomické třídě) na IQ (Nisbett et al., 2012)
- Příslušnost k vyšší socioekonomické třídě souvisí s větší mírou rodičovské stimulace, kvalitnější interakce (Cheadle, 2008)
- Vzdělání rodičů souvisí s rodičovskými styly.
- Výzkumy neprokázaly kauzalitu mezi rodičovskou výchovou a formováním osobnosti (vliv vrstevníků, atd.) (Pinker, 2002)

# Rodičovské styly výchovy

- Jsou psychologické konstrukty určitých navzájem se lišících souborů strategií, které rodiče při výchově používají (Thorová, 2015)

- **Strategie:**

- Dodržování disciplíny
- Emoční vřelost ve vztahu k dítěti
- Nabídka sociální interakce
- Komunikační styl
- Míra kontroly
- Protektivita
- Vedení k samostatnosti

Vliv prostředí, společenské mínění, místo bydliště, socioekonomický status

- V 60. letech klinická a vývojová psycholožka Diana Baumrindová (1927) vytvořila na základě pozorování sta předškolních dětí a interview s jejich rodiči asi nejznámější kategorizaci rodičovských stylů výchovy, dále je specifikoval německý psycholog K. Lewin:

- 1) Autokratický výchovný styl
- 2) Demokratický výchovný styl
- 3) Integračně-liberální styl

- V 80. letech přidala psycholožka Eleanor E. Maccobyová čtvrtou kategorii:

- 4) Nedbalý styl rodičovství



# JINÉ DĚLENÍ

- 1) **Tradiční** - uspokojování potřeb dítěte
- 2) **Moderní** - důraz na právo jedince realizovat vlastní očekávání
- 3) **Hledající** - vrací se k přírodě, k přirozenému, akcentují psychický vývoj dítěte
- 4) **Sociálně integrační styl**

Šulová, 2005

# Autoritářské, přísné rodičovství

- při tomto stylu vychovatel hlavně rozkazuje a zakazuje. Mnoho sám mluví, nepustí druhé ke slovu.
- Klade podmínky pro dosažení něčeho žádoucího, příjemného, např. pochvaly. Hojně vyhrožuje, varuje, trestá.
- Málo respektuje přání a potřeby dětí. Má zásadně jiná, širší a vyšší práva než děti. Dává dětem málo příležitosti k samostatnému jednání, způsobu řešení úloh apod.
- Při tomto stylu výchovy se ale zejména děti nevychovávají k samostatnému, iniciativnímu a tvořivému řešení problémů, rozhodování a jednání. Je to styl výchovy, který odpovídá přípravě pro podřízenou roli v nedemokratické společnosti, a ne k přípravě občana demokratického státu.

# Shovívavé, svobodomyšlé, liberální rodičovství

tato výchova je pro děti méně frustrující než autokratický styl, ale má i nepříznivé účinky.

- Vychovatel klade nízké požadavky, nevyžadují disciplínu a zralé chování.
- Rodiče jsou pečující, věří, se svými dětmi komunikují
- nekontrolují plnění požadavků.
- Děti vychovávané tímto stylem mají pozitivní citové ladění, nedokážou ovládat impulzy, příliš spoléhají na ostatní
- Nízká je výsledná úroveň vědomostí a dovedností dětí, zejména se nerozvíjí jejich svědomitost a vytrvalost.

# Nezúčastněné, nedbalé rodičovství

- Projevuje se omezenou citovou vřelostí, nedostatečnou kontrolou a sníženou vzájemnou komunikací
- Rodiče naplňují základní potřeby dítěte, ale významným způsobem se v životě dítěte neangažují
- Rodiče projevují málo zájmu o život, pocity a názory dítěte
- Výsledkem této výchovy jsou sklony k náladovosti, nedostatek soustředění
- Děti obtížně ovládají své emoce a chování, jsou impulsivní, sociálně odtažité a mají nízké sebevědomí

# Asertivní, demokratické rodičovství

- Rodiče vyžadují, aby se děti chovaly zrale, na úrovni jejich věku a schopnostem
- v tomto stylu přiznává vychovatel dětem lidská práva a důstojnost, respektuje v nich osobnost, bere je vážně, zejména je neponižuje. Podporuje jejich samostatnost a iniciativu.
- Působí spíše příkladem než množstvím příkazů a zákazů. Proto hojně užívá návrhů, otázek, podnětů pro děti, aby samy přemýšlely a účastnily se rozhodování. Kontroluje plnění úkolů.
- Nemluví stále sám a nechává mluvit děti. Pokud je nutno potrestat, volí formu, která dítě neponižuje.
- Děti takto vychovávané bývají nezávislé, schopné sebeprosazení, kamarádké, nakloněné spolupráci, snaží se podat, co nejlepší výkon

Lewinovy styly výchovy se nezabývají individuálními rozdíly ve výchově nebo emočním vztahem rodičů k dětem. Proto se Čáp a kolektiv začal této problematice věnovat a vytvořil **model devíti polí** způsobu výchovy v rodině, který pracuje se dvěma dimenzemi: **dimenzí emočního vztahu a dimenzí řízení**

## Vysvětlivky způsoby výchovy podle čísel:

- **č. 1.** autokratický styl výchovy, silné řízení se záporným emočním vztahem a množstvím požadavků bez výraznějšího akceptování potřeb a přání dítěte,
- **č. 2** liberální styl výchovy bez požadavků a hranic s jen malým nebo nevýznamným zájmem o dítě,
- **č. 3** záporný emoční vztah a rozporné řízení, tj. na dítě je kladeno mnoho požadavků se současným poskytováním volnosti (což znamená, že není pravidelně kontrolováno jejich naplnění);
- **č. 4** přísná výchova, přitom laskavá, působí příznivě na výchovu dítěte i na jeho vztahy s vychovatelem vztahy,
- **č. 5** optimální formu výchovy se vzájemným porozuměním a přiměřeným řízením, výchova bez extrémů v řízení a kontrole dítěte, podpořená jednoznačným přijímáním dítěte a jeho podporou,
- **č. 6** laskavá výchova s řadou příznivých vazeb otce a matky k dítěti, bez jasněji vymezených požadavků a hranic,
- **č. 7** rozporné řízení s množstvím požadavků, které jsou jen málo kontrolovány, přičemž je zde vyvážení kladným emočním vztahem,
- **č. 8** kamarádká výchova, dobrovolné dodržování norem, neboť dítě, na které se příznivě projevuje extrémně kladný emoční vztah, požadavkům rozumí a přijímá je za své, tedy je plní bez nutnosti jejich kontroly,
- **č. 9** emočně rozporná výchova, případně výchova ambivalentní (tedy takovou, kdy reakce vychovatele nejsou konzistentní a pro dítě předpověditelné; kdy se střídá kladné a záporné emoční jednání vychovávající osoby), se všemi důsledky takto méně příznivého rozporu.

# MODEL 9 POLÍ (ČÁP)

Řízení	silné	střední	slabé	rozporné
<b>Emoční vztah</b>				
záporný	1. tradiční autokratická patriarchální		2. liberální s nezájmem o dítě	3. nejhorší; rozporné s negativním vztahem
záporněkladný	9. emočně rozporná výchova; jeden z rodičů zavrhuje, druhý extrémně kladný nebo s dítětem v koalici			
kladný	4. přísná ale laskavá výchova	5. optim.; poroz.; přim. řízení	6. laskavá výchova bez pož. a hranic	8. rozporné řízení relativně vyvážené kladným emoc. vztahem
extrémně kladný			7. kamarádský vztah dobrovolné dodrž. norem	



# JAKÝM ZPŮSOBEM BYSTE CHTĚLI VYCHOVÁVAT VY?

- Zkuste formulovat cíle, jaké by vaše dítě mělo být (mít vlastnosti) ve šesti letech? Jakou cestou byste tam došli?
- S. Biddulph říká: „Se všemi batolaty je to těžké, ale není dobré chtít je „zlomit“ jen proto, že projevují sílu. Není správné ani jim ve všem vyhovět, protože tak je učíme, že když se budou hodně vztekat, dosáhnou toho, co chtějí. Proto je podstatné, abychom byli neústupní a uchovali si dobrou náladu.“

# ČLENOVÉ RODINY JAKO VYCHOVATELÉ

- Matka + otec = systém propojených nádob, změna v jedné nádobě způsobí změnu ve druhé
- Význam a nezastupitelnost obou rolí
- Komplementární model chování svou pohlavních pólů
- (důležitost spontánního, přirozeného kontaktu s oběma rodiči)

# VÝZKUMY LE CAMUS, 2000

- Matka - snaha získat ničím nerušenou pozornost dítěte, udržovat blízkost, kontakt oční, tělesný, péče o komfort dítěte.
- Otec - převažuje experimentování, explorace s dítětem; zjišťuje, co dítě umí, podněcuje jeho aktivitu, převažují živé interakce, někdy riskantní a pro dítě náročné.
- Příklad v bazénu.
- V čekárně.

# OTCOVSKÉ PŮSOBENÍ

= určováno vzájemným dynamickým  
ovlivňováním následujících činitelů:

- ⊙ Nadšení pro roli
- ⊙ Postavy vlastního otce jako modelu pro roli
- ⊙ Představy o otcovství získané z médií
- ⊙ Osobnost (temperament, charakter..)
- ⊙ Kulturní, náboženská ... orientace

# SPECIFIKA OTCOVSKÉHO PŮSOBENÍ

- Otec je mostem , který vede do společnosti  
(viz Lamb, 1976, Le Camus, Zaouche-Gaudron, 1998)

Otcové:

Dynamičtější chování se syny než s dcerami

Při hrách děti více pošťuchují, narušují jejich rovnováhu

Význam pro otce: dítě zvyšuje jeho sebeúctu, sebepotvrzení.

V interakcích si vytváří reprezentaci svého otcovství.

# TYPY OTCOVSKÝCH STYLŮ:

- ⊙ Citliví a milující otcové – dvojníci (empatie, porozumění)
- ⊙ Otcové rovnostářského typu – kamarádi (rádi se dělí se svými problémy = zatěžují, nedávají dobrý model otcovství)
- ⊙ Otcové – machři (prodloužení vlastního já, osobní mužnost a identita je spjata s výkony syna, uspokojují své egocentrické potřeby)
- ⊙ Otec – psychopat (opak dvojníka, nevšímavost, necitlivost)
- ⊙ Egocentrický otec (dříve ve vztahu k ekonomice, dnes jako překážka k dosažení úspěchu, moci)

# SOUROZENECKÉ PŮSOBENÍ

= tzv. sourozenecká konstelace – pořadí sourozenců

- A. perfekcionista, spolehlivý, svědomitý, dělá si seznamy, systematický, kritický, vážný, studijní typ
- B. Vyjednávač, má nejméně fotografií v rodinném albu, vyhýbá se konfliktům, nezávislý, silné vazby ke skupině vrstevníků, mnoho přátel, individualista
- C. Intrikán, okouzlující, svádí vinu na druhé, předvádí se, společenský, dobrý obchodník, vychytralý, upoutává pozornost

# VRSTEVNÍCI

- Hrají důležitou roli v určitých obdobích významnější, v jiných méně významnou
- Nabízejí situaci explorace
- Učí reakce na individuální signály a vzorce chování



# PRARODIČE

- Alternativní rodičovská dyáda
- Pro děti významná alternativa v chápání dospělé autority
- Vnější: tvořivost, uvolněnost, cit nezatížený bezprostřední zodpovědností za vývoj dítěte
  
- Význam pro prarodiče:
- Sounáležitost, životní kontinuum, smysluplnost života

# Jak mluvit s dětmi o rodině?

**Věnujte dítěti plnou pozornost** – naslouchejte a vnímejte co Vám říká, co Vám chce ukázat. Věřtem že jste jeho nejdůležitější člověk, který mu pomáhá v budování důvěry v prostředí školky.

**Snižte se na úroveň jeho očí**, když s ním mluvíte – možná se to zdá být nepodstatné, ale tento neverbální postoj vyjadřuje, že jste oba na stejné úrovni, že jste partneři. Tímto rovněž vyjadřujete důležitost vašeho rozhovoru.

**Při komunikaci buďte laskaví, ale pevní** – není třeba zvyšovat hlas, nebo něco opakovat stokrát. Je dobré, když váš vnitřní postoj vyjadřuje, že „**ano**“ znamená **ano** a „**ne**“ je **ne**. Toto je velmi užitečné pravidlo komunikace s dětmi. Děti budou určitě zkoušet, jestli stále platí, ale Vy se ho držte zuby nehty. Věřím, že Vám ušetří spoustu energie.

**Nechte zklidnit emoce** – pokud je jeden z vás v emocích (pláč, vztek, vzdor atd.) dejte mu trochu času. Myslím tím i Vás samotné. Člověk v emocích plně neslyší a nevnímá to, co druhý říká a platí to i obráceně. Člověk v emocích někdy řekne věci, které říci vlastně nechtěl. Pak už to nelze vzít zpět.

**Říkejte pravdu** – nemyslím tím pravdu bez obalu. Vždy by to měla být pravda s ohledem na věk dítěte. A proč? Protože pravdivé věci si pamatujeme, ty vymyšlené lehce zapomeneme.

**Víte určitě, co se v budoucnu stane?** Člověk má své zkušenosti, ale ne vždy se situace opakují se stejným koncem. O budoucnosti mluvte jako o tom, jaká je vaše zkušenost a co by se popřípadě mohlo stát.

**Zapomeňte na hotové informace** – dejte dětem šanci najít si své řešení, či odpověď. Pokud dítě nedokáže najít odpověď na otázky: „Co myslíš?“ „Co s tím teď můžeš udělat?“ „Napadá tě nějaké řešení?“ apod., můžete mu nabídnout nějaký svůj nápad, nebo názor. Podpořte dítě v jeho vlastním řešení a rozhodování.

**Mluvte jasně a srozumitelně** – toto je nejdůležitější při vyjadřování požadavků a nastavování pravidel. Je dobré se pak ujistit, že všichni zúčastnění rozumí a chápou o čem je řeč.

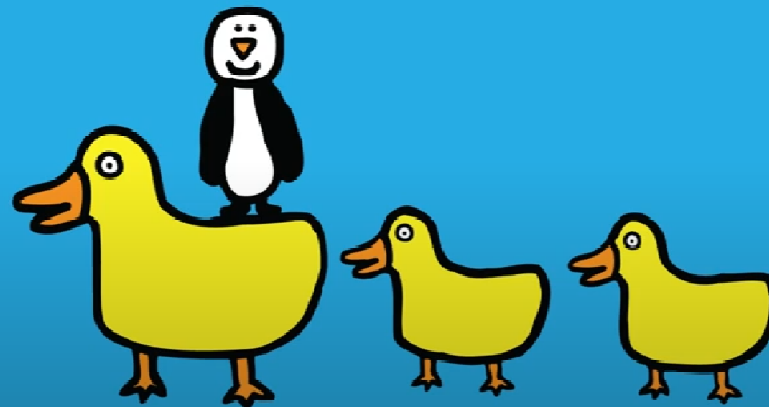
# Diskutujme:) Jak byste téma rodiny otevřeli s dětmi vy?

<https://www.youtube.com/watch?v=AyVL9bH0guk>

Some families have a stepmom or stepdad and stepsisters or stepbrothers



Some families adopt children



Some families adopt children

<https://www.youtube.com/watch?v=bGZHD4SKmQU>



# Do příště:

Přemýšlejte o tématu prevence sexuálního zneužívání u malých dětí.  
A zkuste se vyjádřit k následujícím otázkám.

- 1) Je školka nebo škola prostředím, kde by měla probíhat prevence sexuálního zneužívání?
- 2) Od jakého věku a jakou formou?
- 3) Znáte nějaké další využitelné materiály pro toto téma?



Děkuji za pozornost!  
A těším se příště!



# LITERATURA:

- ČÁP, J. Rozvíjení osobnosti a způsob výchovy. Praha: ISV, 1996.
- BEAN, R. Jak rozvíjet tvořivost dítěte. Praha: Portál, 1995.
- DINKMEYER, D – McKAY, G. D. STEP: Efektivní výchova krok za krokem. Praha: Portál, 1996.
- DOBSON, J. Výchova dětí. Brno: Nová naděje, 1995, s. 237.
- HELUS, Z. Vyznat se v dětech. Praha: SPN, 1984.
- HERZKA, H. S. Rozumíme svému dítěti? Praha: 1996.
- KOMENSKÝ, J. A. Informatorium školy mateřské. Praha: SPN, 1958
- LEMAN, K. Sourozenecké konstelace. Praha: Portál, 1997.
- MATĚJČEK, Z. Co děti nejvíc potřebují. Praha: Portál, 1994.
- MATĚJČEK, Z. *Co, kdy a jak ve výchově dětí.* Praha : Portál, 2007. ISBN 978-80-7367-325-3
- MATĚJČEK, Z. Dítě a rodina v psychologickém poradenství. Praha: SPN, 1992.
- MATĚJČEK, Z. Rodiče a děti. Praha: Avicenum, 1986.
- MATĚJČEK, Z. *Škola rodičů.* Praha : MAXDORF, 2000. ISBN 80-85912-29-5
- MATĚJČEK, Z. – DYTRYCH, Z. Děti, rodina a stres. Praha: 1994.
- MATOUŠEK, O. Rodina jako instituce a vztahová síť. Praha: Sociologické nakladatelství, 1993.
- MOŽNÝ, I. *Rodina a společnost.* Praha : Sociologické nakladatelství, 2008. ISBN 978-80-86429-87-8
- ROGGE, J-U. děti potřebují hranice. Praha: Portál, 1996.
- STŘELEČEK, S. a kol. Kapitoly z rodinné výchovy. Praha: Fortuna, 1992.
- SOBOTKOVÁ, I. Psychologie rodiny. Praha: Portál, 2001.
- ŠULOVÁ, L. *Raný psychický vývoj dítěte.* Praha : Karolinum, 2005. ISBN 80-246-0877-4
- ŠULOVÁ, L. Všechny příspěvky z Raabe.
- Thorová, K. (2015) *Vývojová psychologie.* Praha: Portál
- YABLONSKY, L. Otcové a synové. Praha: Portál, 1995.