

OBYVATELSTVO ČR - DYNAMICKÉ A STRUKTURÁLNÍ CHARAKTERISTIKY OBYVATELSTVA.

Vývoj počtu obyvatel ČR

rok	zdroj	počet obyvatel
1650	odhad	2 000 000
1705	podložený odhad	2 400 000
1754	neúplné sčítání*	3 360 000
1787	nedokonalé sčítání	4 355 000
1840	nedokonalé sčítání	6 369 000
1860	nedokonalé sčítání	7 256 000
1869	1. sčítání lidu	7 617 000
1880	sčítání lidu	8 222 013
1900	sčítání lidu	9 372 214
1910	sčítání lidu	10 078 637
1921	sčítání lidu	9 999 521
1930	sčítání lidu	10 677 700
1940	odhad	11 144 456
1950	sčítání lidu	8 896 133
1961	sčítání lidu	9 571 531
1970	sčítání lidu	9 807 697
1980	sčítání lidu	10 288 946
1991	sčítání lidu	10 302 215
2001	sčítání lidu	10 230 060
2011	sčítání lidu	10 436 560
2021	sčítání lidu	10 524 167

30. 9. 2020
10 707 839

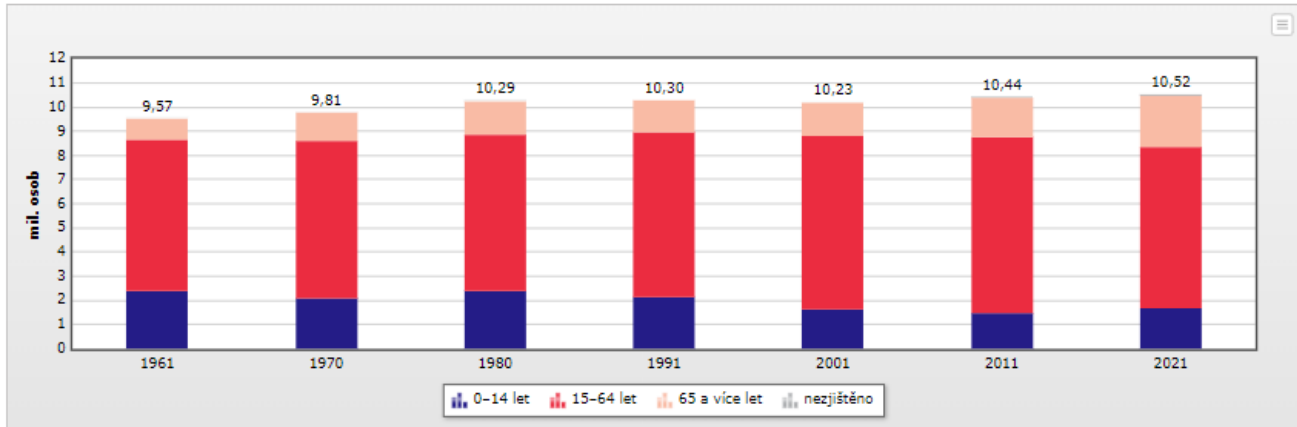
30. 9. 2021
10 682 029

* Tereziánské
konskripce

Obyvatelstvo podle věkových skupin



<https://www.czso.cz/csu/scitani2021>

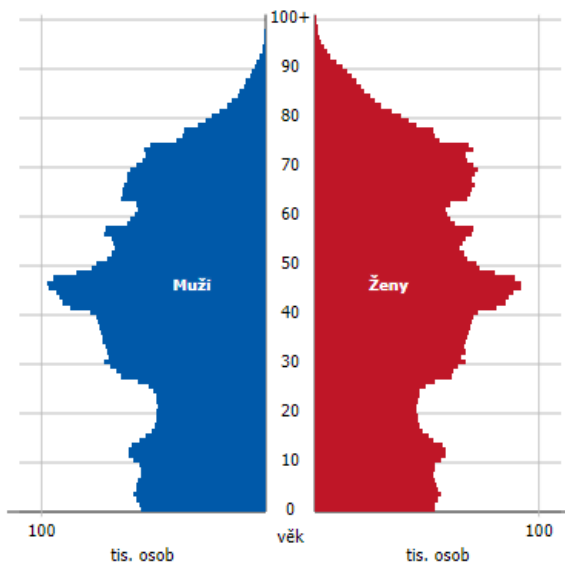


Nápověda: Kliknutím na název datové řady v legendě je možné zobrazení dat v grafu skrýt a opět zobrazit.

Věkové pyramidy podle pohlaví – SLDB od roku 1991 do 2021



Věková pyramida ke dni Sčítání 2021 Česká republika



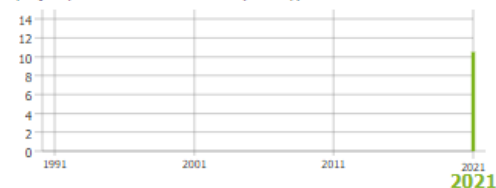
Zvýraznit přebytek mužů nebo žen

Animace

Nápověda

Počet obyvatel podle sčítání

Vývoj obyvatelstva ke dni Sčítání (milióny)

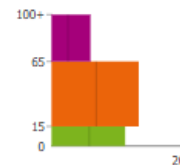


[Prohlédněte si jiné grafy](#)
[Prohlédnout data v xls](#)

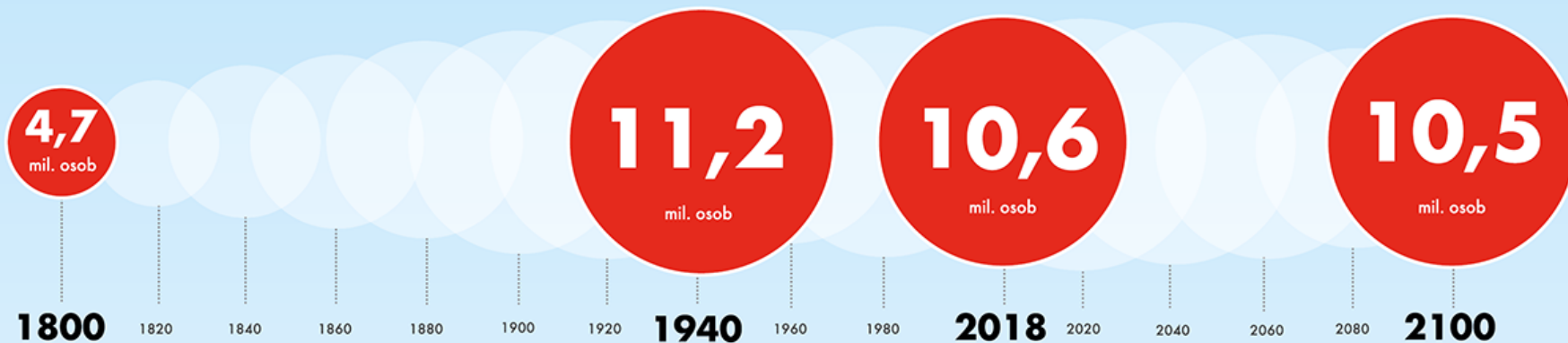
Věkové skupiny (2021)

věk	milióny	%	% žen
65+	2,15	20,4	57,9
15 - 64	6,68	63,5	48,9
<15	1,69	16,1	48,8
Celkem	10,52	100	50,7

Změnit věkové skupiny



VÝVOJ POČTU OBYVATEL NA ÚZEMÍ ČR (stav k 1. 1.)



Zdroj: https://www.czso.cz/documents/109863733/128621082/obyvatelstvo_2019.png

Struktura obyvatelstva ČR

- **Biologické znaky:**

- Struktura podle pohlaví a věku, ~~ras~~

- **Kulturní znaky:**

- Etnikum, národnost, jazyk, religiozita, vzdělání

- **Ekonomické a společenské znaky:**

- Ekonomická aktivita, povolání a zaměstnání, struktura podle příslušnosti k hospodářským oborům a odvětvím atd.

Dynamika obyvatelstva ČR

- Sňatečnost
- Rozvodovost
- Porodnost
- Potratovost
- Úmrtnost
- Migrace

Biologické znaky – struktura podle pohlaví a věku

- Populační vývoj se v 2. pol. 90. let. stabilizoval, do té doby velké změny, přechod k Z evr. modelu reprodukčního chování:
 - Vyšší věk při vstupu do manželství a založení rodiny
 - Častější nesezdaná soužití
 - Malá umělá potratovost
 - Nízká úroveň úmrtnosti
- 90. léta
 - Nové možnosti seberealizace (cestování, vzdělávání...) = konkurence
 - Zhoršení životní situace některých skupin obyvatelstva – obtížná dostupnost bydlení (-> odklady manželství, dětí...)
 - Růst počtu rodin s 1 dítětem
 - Rodinné plánování
 - Proces stárnutí obyvatelstva

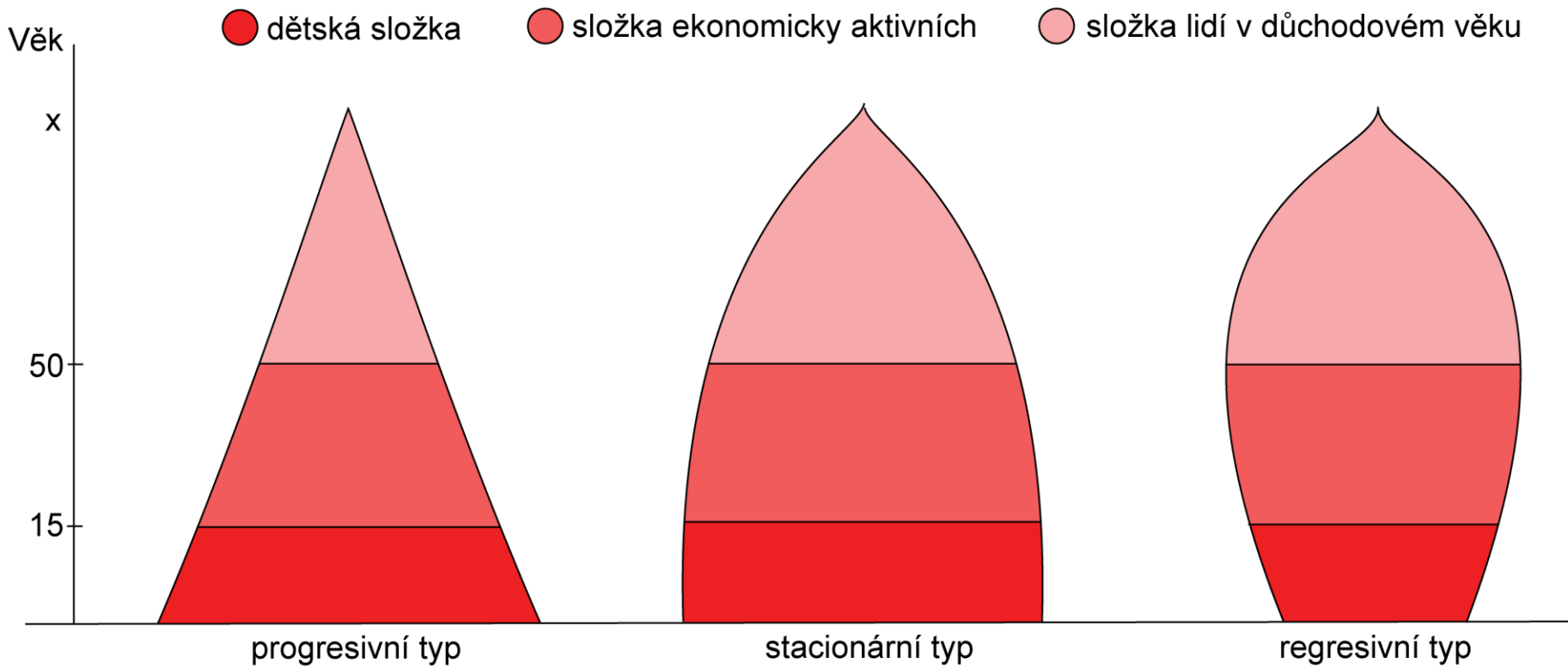
Typy věkových struktur

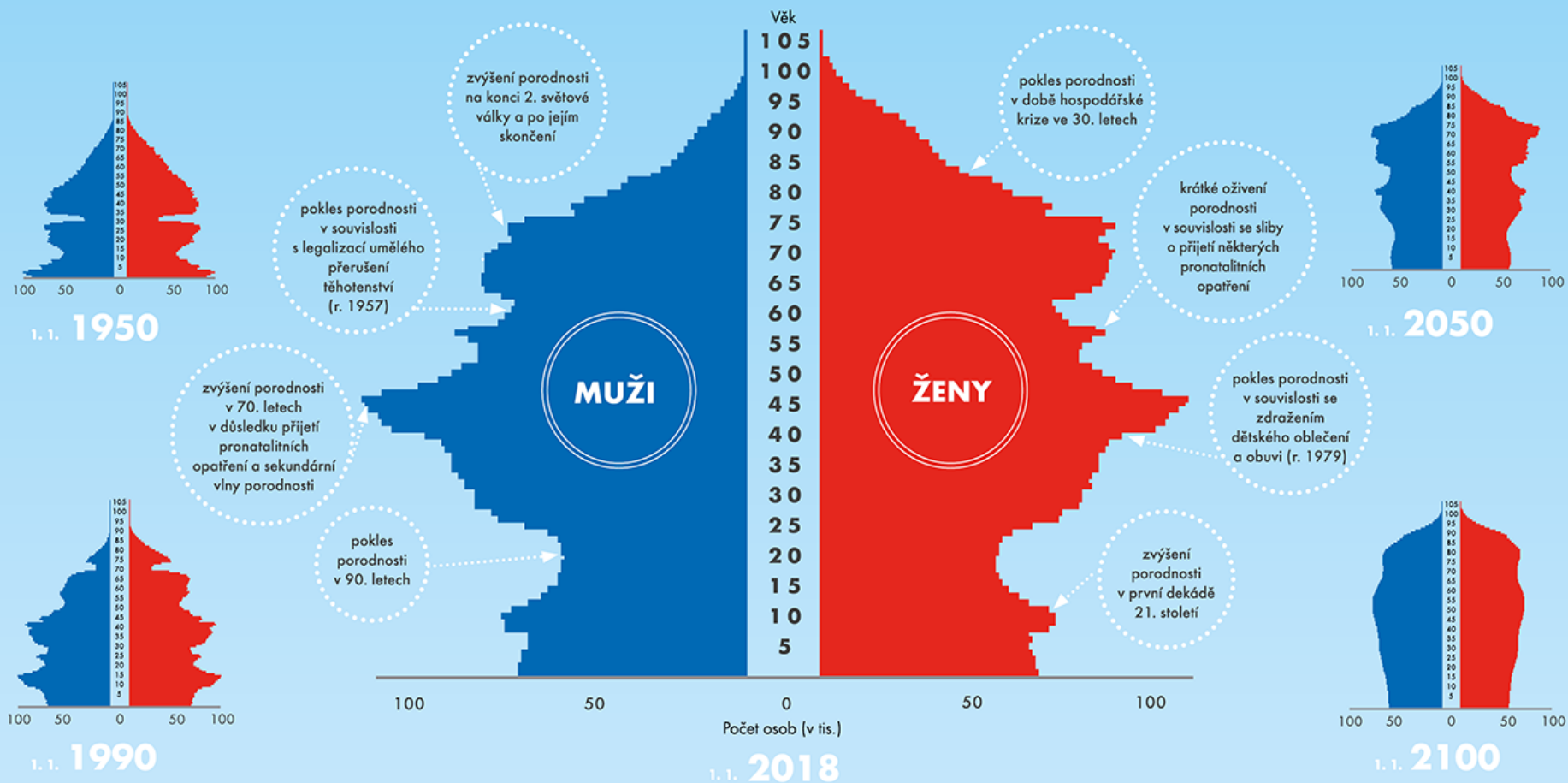
- Dělení podle produktivity:
 1. **dětská složka populace** (věk 0–14 let)
 2. **reprodukční složka populace** (věk 15–49 let; 15–49 = fertilní věk)
 3. **postreprodukční složka populace** (věk 50 a více let)

- Dělení podle ekonomické aktivity:
 1. **předproduktivní věk** – ekonomicky neaktivní obyvatelstvo (věk 0–14 let)
 2. **produktivní věk** – ekonomicky aktivní obyvatelstvo (věk 15–64 let)
 3. **poproduktivní věk** – ekonomicky neaktivní obyvatelstvo (věk 65+)

Typy věkových struktur

- Dle zastoupení dětské a postreprodukční složky (*reprodukční složka představuje zhruba polovinu populace*) rozlišujeme tři typy věkových struktur (*zcela čisté typy však dnes nalezneme jen zřídka*):
 - **Progresivní typ** – v populaci výrazně převažuje dětská složka nad postreprodukční. Populace s tímto typem věkové struktury je charakterizována vysokou úrovní plodnosti, která je však obvykle kompenzována i značnou intenzitou úmrtnosti. Každé zlepšení úmrtnostních poměrů pak vede k početnímu růstu populace. Tento typ věkové struktury je obvyklý v rozvojových zemích. Vyskytoval se též u historických a prehistorických populací.
 - **Stacionární typ** – dětská a postreprodukční složka jsou téměř v rovnováze. Tento typ se vytváří při déletrvajícím poklesu hladiny plodnosti až na úroveň, kdy při dané úrovni úmrtnosti pouze nahrazuje obyvatelstvo v reprodukčním věku, přičemž početní stav populace zůstává v dlouhodobém pohledu konstantní. Tento typ věkové struktury měla například Česká republika v 70. letech.
 - **Regresivní typ** – dětská složka nedosahuje zastoupení složky postreprodukční, početně ji nenahrazuje a v dlouhodobém pohledu dochází ke snižování početního stavu populace. Tento typ věkové struktury v současné době převažuje ve vyspělých zemích, **v České republice zhruba od 70. let.**





Animované stromy života, ČSÚ: https://www.czso.cz/csu/czso/animovane_stromy_zivota

Demografické stárnutí

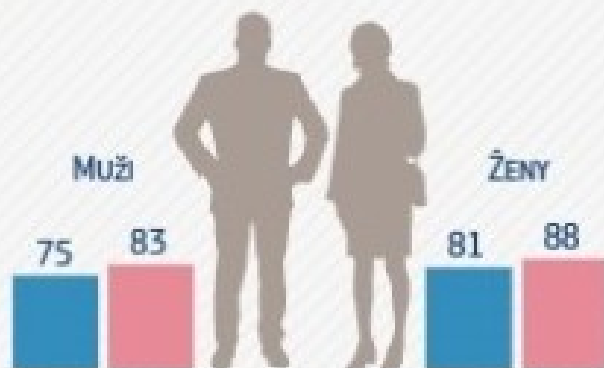
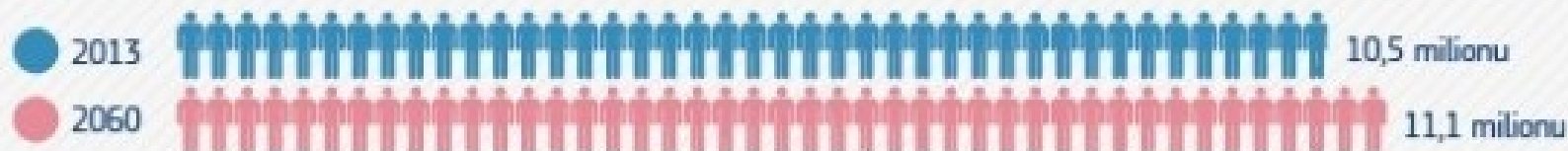
- **Demografické stárnutí** společnosti, které od poloviny 20. století postihuje ve větší či menší míře všechny země, se v současnosti stává jedním z celosvětových problémů.
- Pojem stárnutí je třeba rozlišovat na úrovni jednotlivce a populace.
- U **jednotlivce** znamená stárnutí biologický proces.
- **Stárnutí v demografickém smyslu** .
 - v důsledku změn v charakteru demografické reprodukce
 - mění se při něm zastoupení dětské a postreprodukční složky v populaci.
 - **zpomalení růstu mladších věkových skupin**, které je většinou výsledkem poklesu úrovně plodnosti a porodnosti. Tento typ stárnutí se nazývá "stárnutí v základně věkové pyramidy".
 - **zrychlení růstu počtu osob ve starším věku**, které je důsledkem rychlejšího snižování měr úmrtnosti ve vyšším věku. To vede k prodlužování naděje dožití a tím k častějšímu dožívání se vyššího a vysokého věku. V tomto případě jde o typ "stárnutí ve vrcholu věkové pyramidy". Obvykle však oba uvedené typy probíhají současně.

ČESKÁ REPUBLIKA

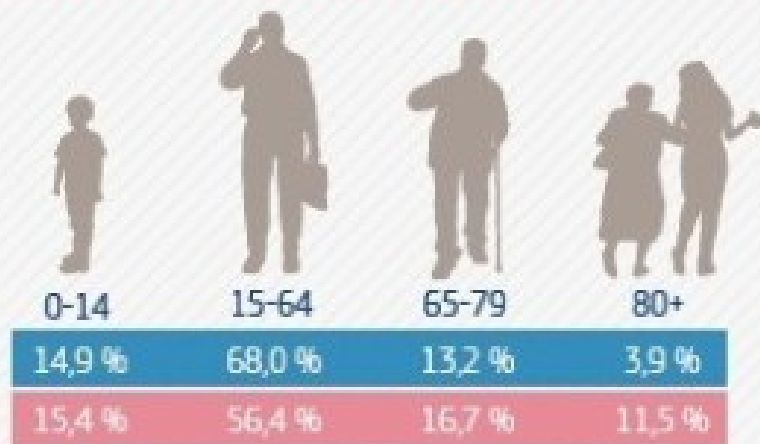
ZPRÁVA O STÁRNUTÍ OBYVATELSTVA 2015

OČEKÁVANÉ DEMOGRAFICKÉ ZMĚNY

👤 PŘIBYDE OBYVATEL



🕒 LIDÉ BUDOU ŽÍT DÉLE



👴 V POPULACI BUDE VÍCE SENIORŮ

ÚKOL – Mapa obcí modelového kraje s indexem stáří

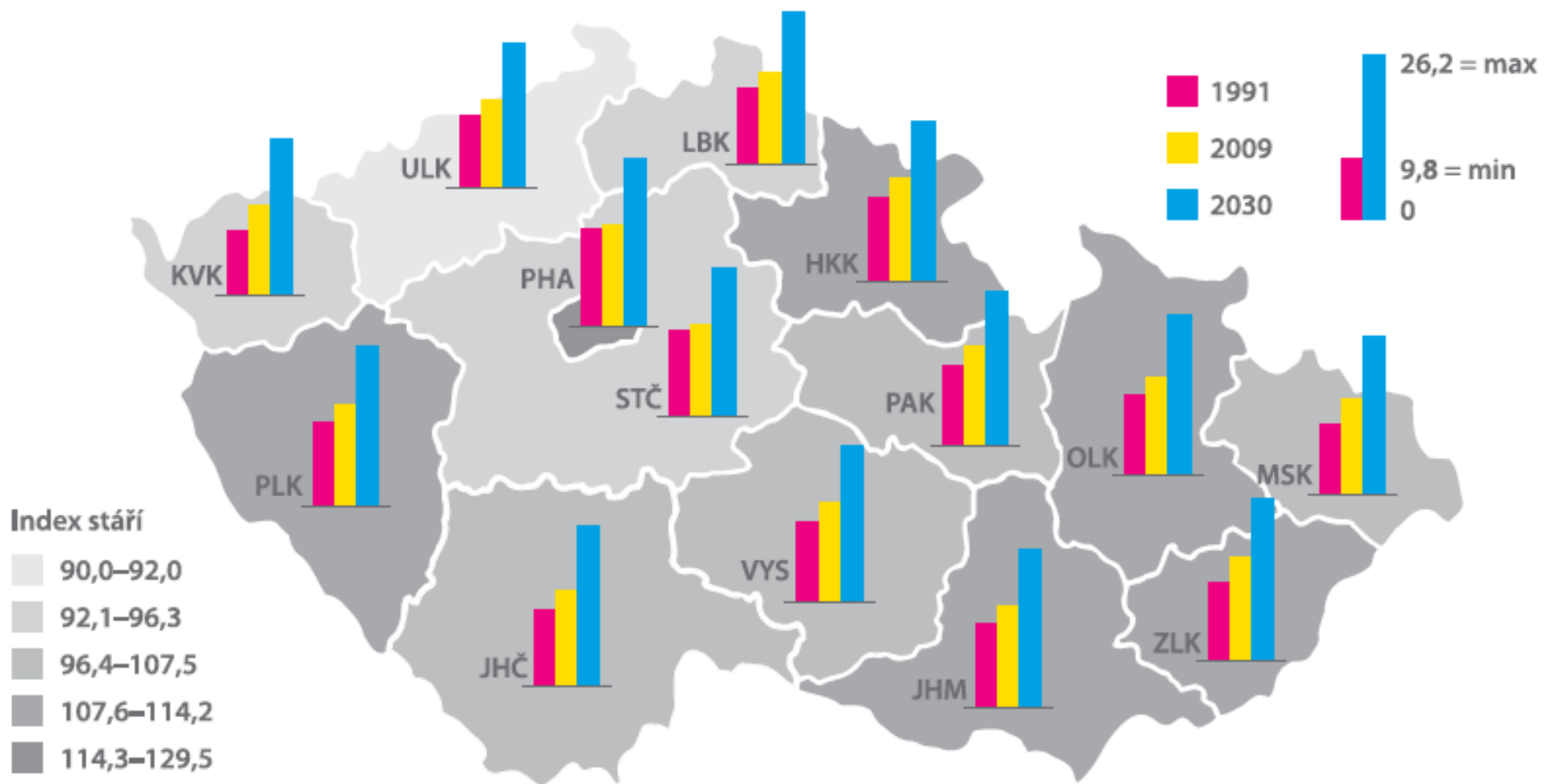
• Index stáří

- = počet obyvatel 0-14 / počet obyvatel 65 + * 100
- Zvyšování počtu obyvatel ve věkové skupině 65+
- R. 1991 = 62,0, r. 2002 = 89,2, r. 2013 = 115,7, r. 2018 = 123,2, r. 2020 = 125,5
- M = 103,2
- Ž = 148,9

• Index ekonomického zatížení

- (0-14) + 65+ / 15-64
- R. 91 = 50,0, r. 2002 = 41,8, r. 2013 = 47,9, r. 2019 = 56,1, r. 2020 = 56,8

Index stáří k 31. 12. 2009 a podíl obyvatelstva ve věku 65 a více let v roce 1991, 2009 a 2030



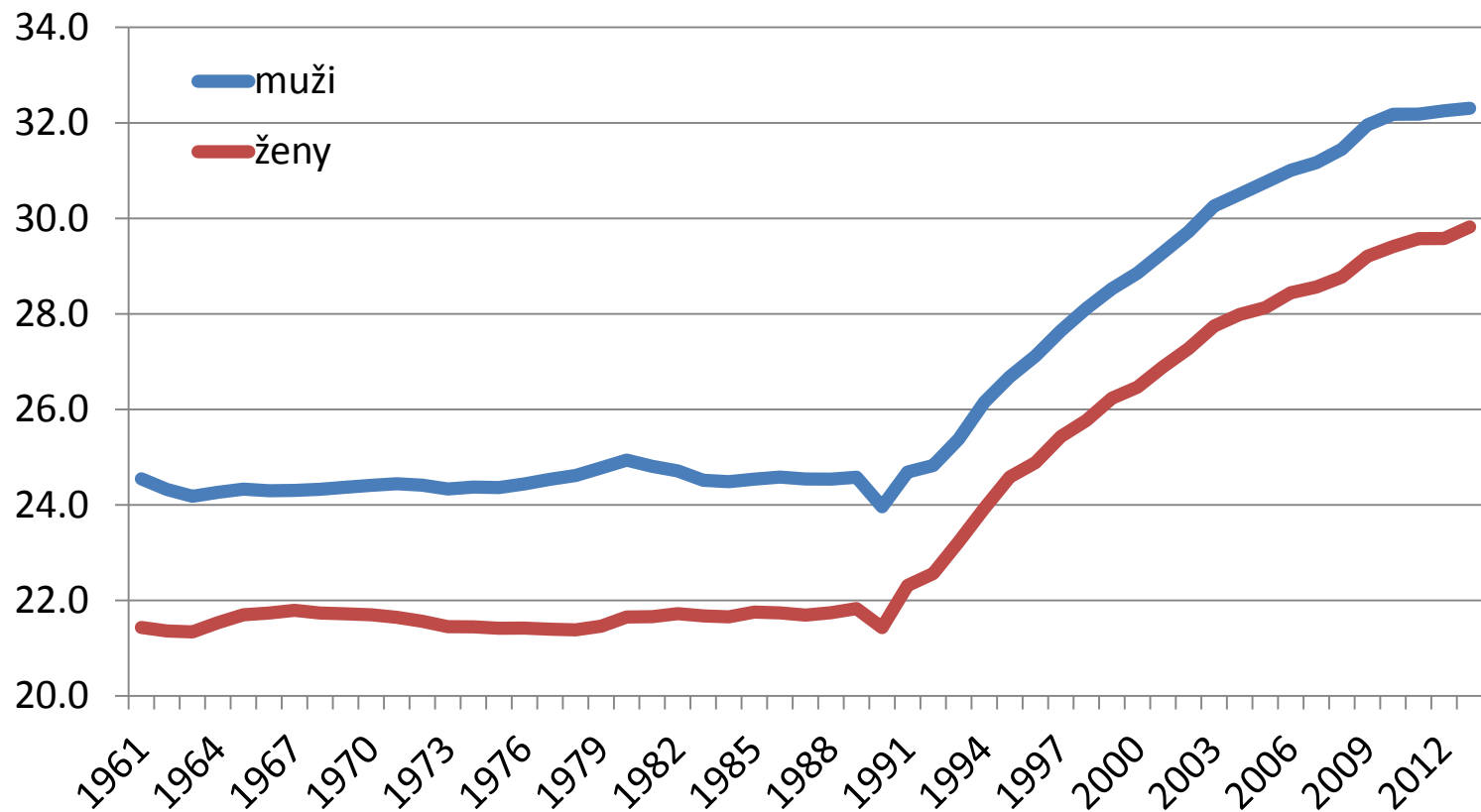
Index maskulinity/feminity

- obecný $I_m = M/\check{Z}$ $I_f = \check{Z}/M$
- specifické $I_m = M_x/\check{Z}_x$ $I_f = \check{Z}_x/M_x$
- typ rozvinutých zemí $I_m < 100$,
- typ rozvojových zemí $I_m > 100$

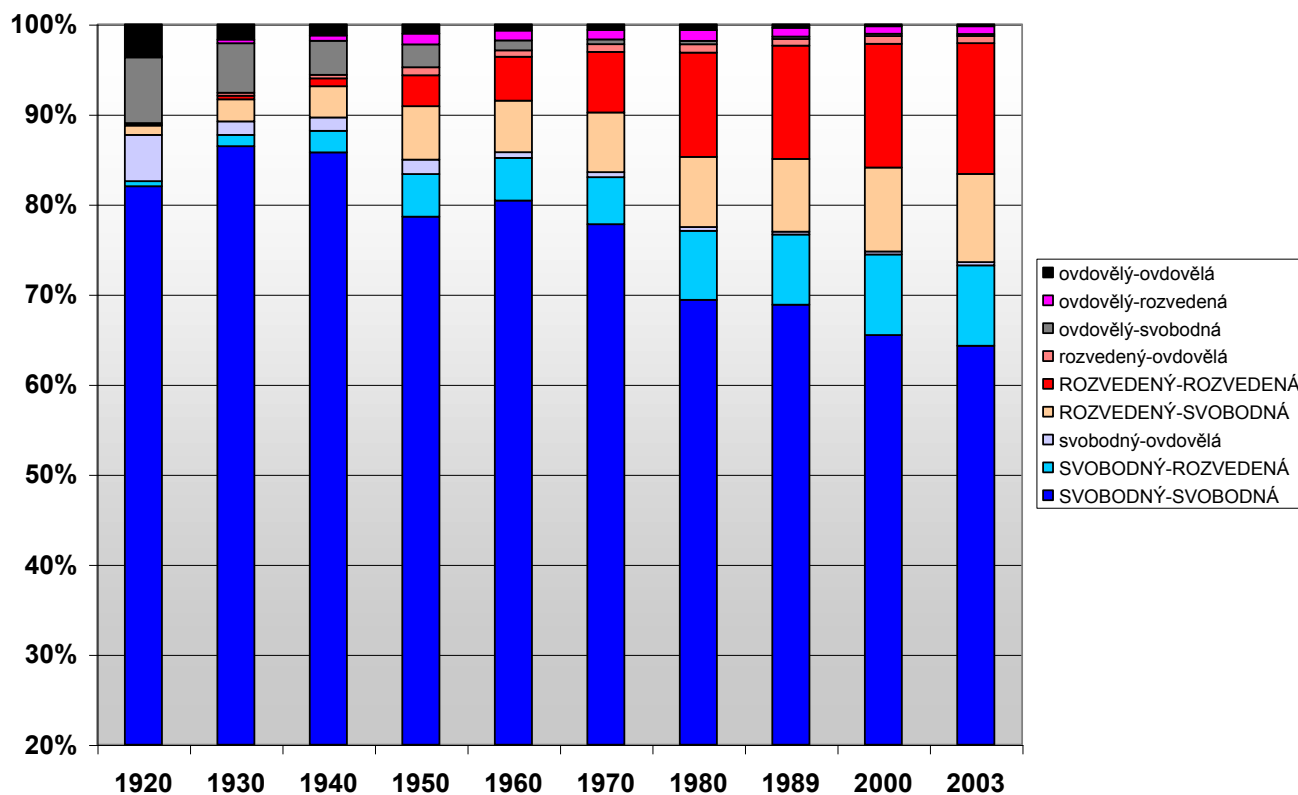
Sňatečnost

- Do konce 80. let úroveň sňatečnosti v ČR vysoká (u žen 96–97 %, u mužů 90–95 %)
- Prům. věk svobodných nevěst 20–21 let, ženichů 24–25, r. 2002: Ž = 27,2; M = 29,7
- Počet sňatků v 80. l. každý rok > 80 000 – poté plynulý pokles – r. 2002 = 52 700 sňatků, r. 2009 = 47 862, r. 2013 = 43 499, **r. 2020 = 45 415**
- V souč. patří ČR do zemí s nízkou sňatečností svobodných v rámci Evropy (dále také V evr. země a Švédsko)
- Sňatečnost rozvedených – prodlužování doby mezi rozvodem a dalším sňatkem (r. 1991 – 4 roky, r. 2002 – 6 let)

Průměrný věk při 1. sňatku



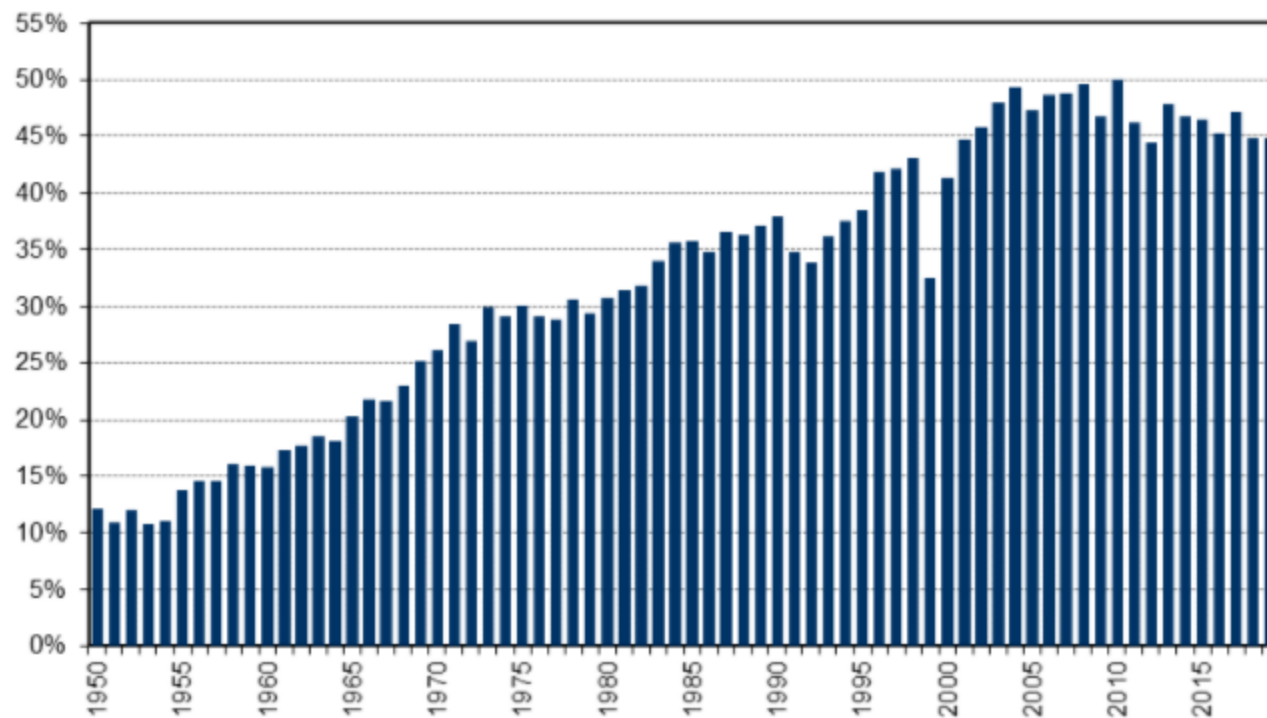
Struktura sňatků podle rodinného stavu snoubenců



Rozvodovost

- **Rozvod** je právním ukončením manželství, uskutečňuje se na základě žádosti a dojde k němu rozhodnutím soudu. Do roku 1949 zanikala manželství buď rozvodem (bez možnosti uzavřít další sňatek), nebo rozlukou, která další sňatek umožňovala. Zákon č. 265/1949 sb., o právu rodinném zavedl rozvod jako jedinou formu právního zániku manželství za života manželů.
- V ČR vysoká
- R. 91 – 29 400, r. 96 – 36 000, r. 99 – 23 600, r. 2002 – 33 000, r. 2010 – 29 133, r. 2013 – 27 895, **r. 2020 = 21 734**
- Hrubá míra rozvodovosti – počet rozvedených na počet obyvatel středního stavu
- Index rozvodovosti – počet rozvodů na 100 sňatků (r. 91 – 40,8, r. 2002 – 60,2, r. 2010 – 60,8, r. **2013 – 64,1**)
- Prům. délka trvání manželství: r. 91 – 10,3, r. 2002 – 11,7, r. 2008 – 12,3, **r. 2012 – 12,8**
- Nízká rozvodovost – Polsko, Itálie, Španělsko, Irsko
- Vysoká rozvodovost – Švédsko, Bělorusko

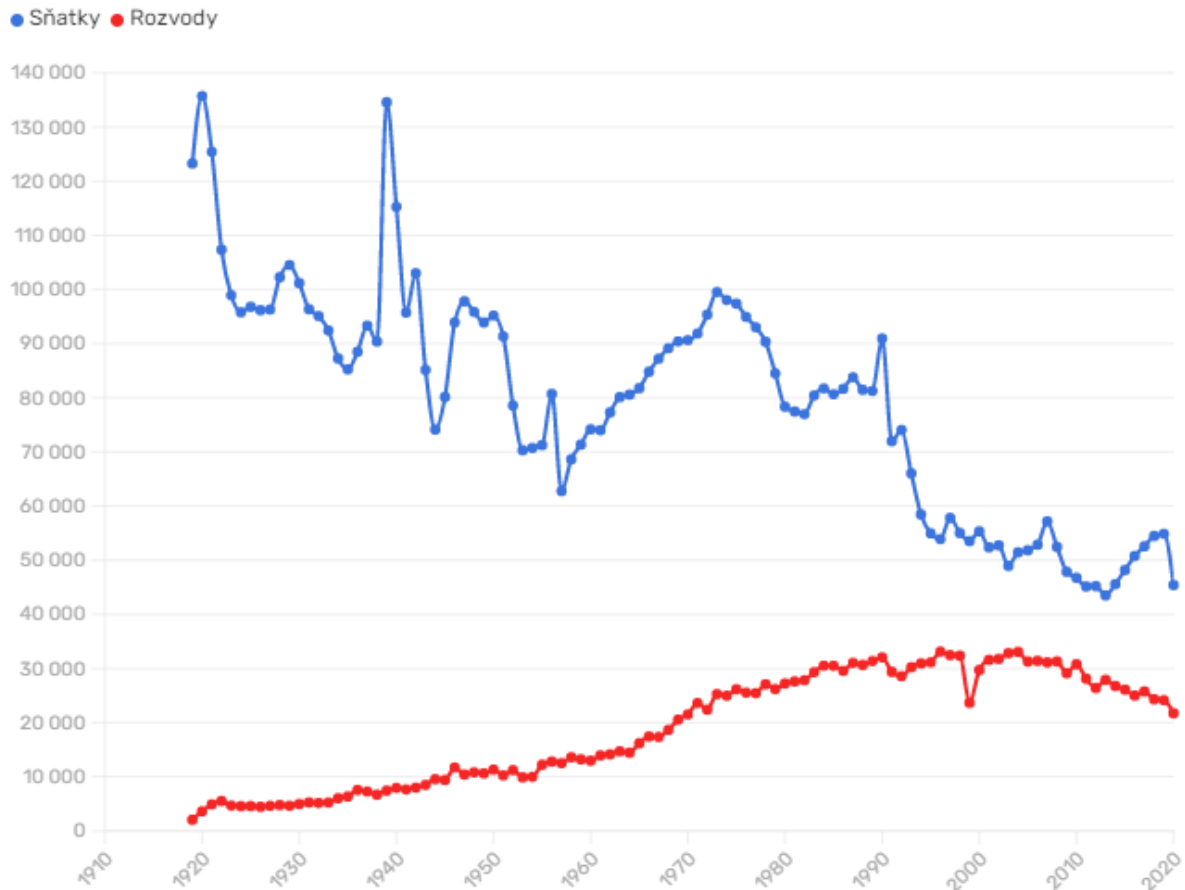
Úhrnná rozvodovost* v letech 1950-2019



* Podíl manželství končících rozvodem za předpokladu zachování intenzit rozvodovosti podle délky trvání manželství.

Sňatky a rozvody 1919–2020

Sňatky a rozvody od roku 1919



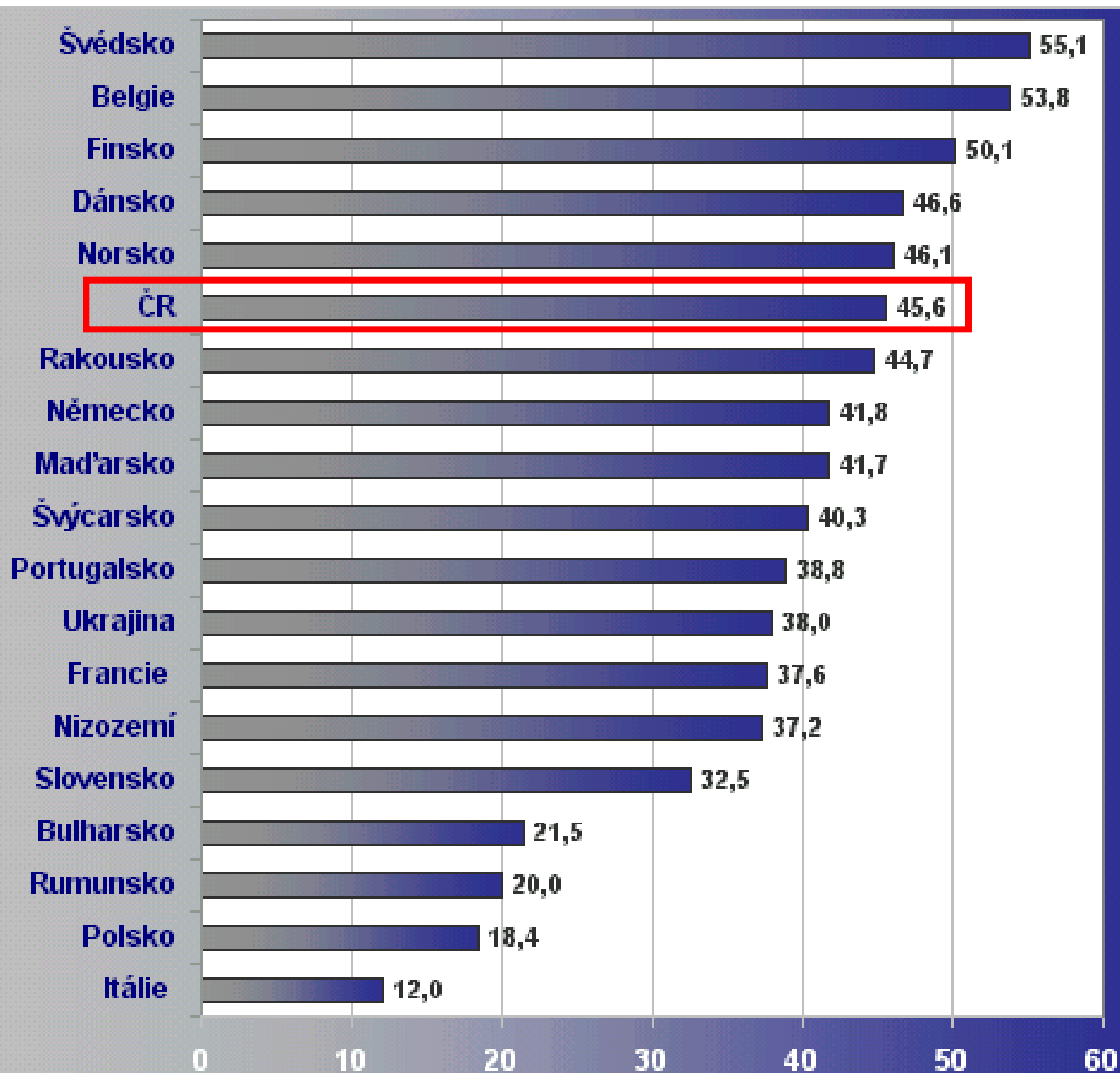
data: ČSÚ • autor: ryn

Novinky.cz  Made with Flourish

Vývoj sňatečnosti je výrazně sociálně podmíněný jev a velmi citlivě reaguje na ekonomickou, politickou a sociální situaci ve společnosti – viz vývoj počtu sňatků v českých zemích od r. 1919

<https://www.novinky.cz/domaci/clanek/nevesty-starnou-jejich-prumerny-vek-poprve-stoupl-nad-30-let-40363348>

Mezinárodní srovnání úrovně úhrnné rozvodovosti v Evropě



Porodnost

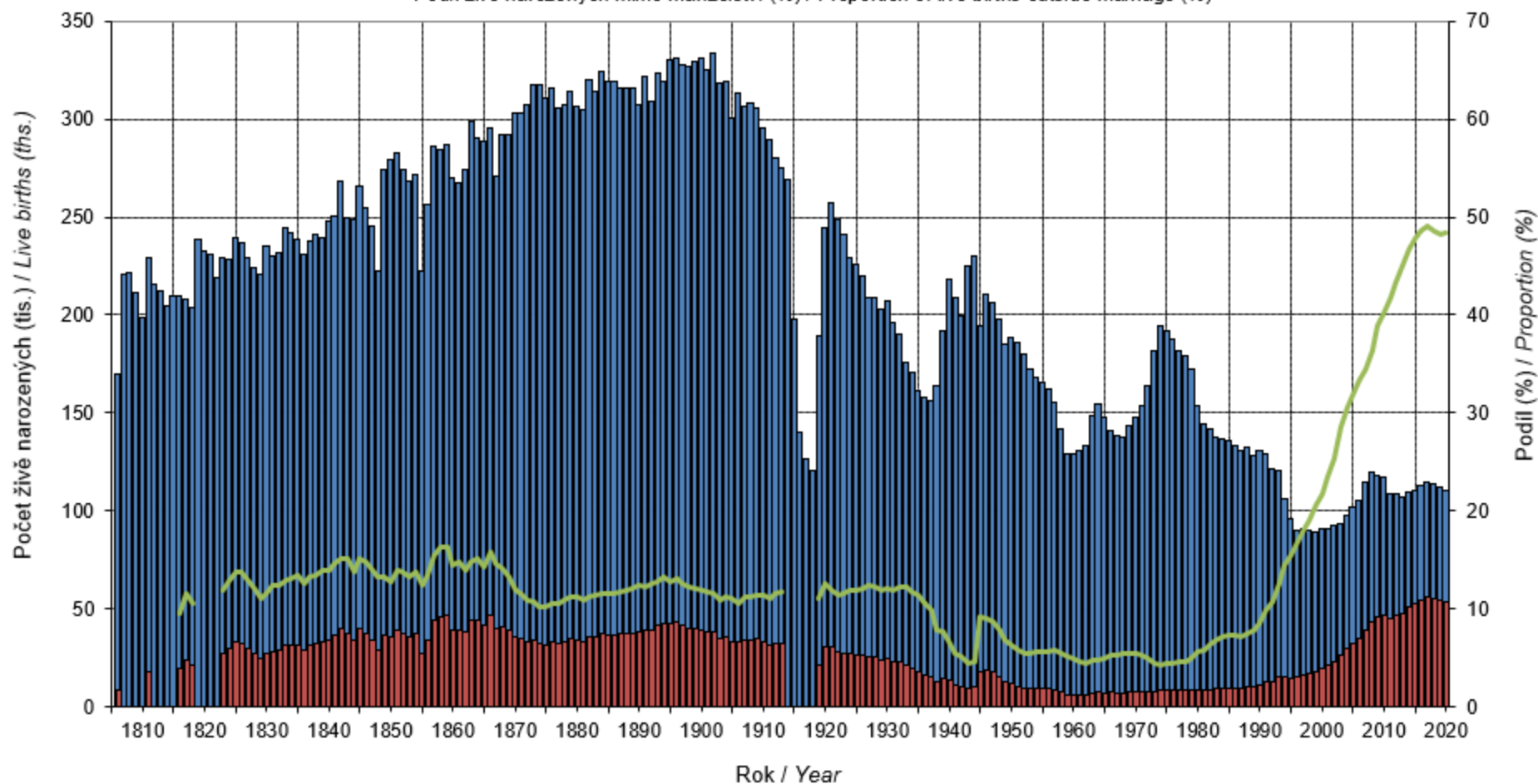
- **Porodnost** je jedním z klíčových demografických procesů, spolu s **úmrtností** představuje základní složku **demografické reprodukce** populací.
- Úroveň porodnosti závisí na **plodivosti**, což je schopnost muže a ženy rodit děti. Jejím výsledným efektem, vyjádřeným počtem narozených dětí, je **plodnost** neboli **fertilita**. Úroveň porodnosti je také ovlivněna vnějšími "nebiologickými" faktory jako např. populační politika státu, bytová situace partnerů, uplatnění na trhu práce, hodnotový systém partnerů, náboženské vyznání apod.

Porodnost

- Po r. 89 hluboký pokles počtu narozených
- 1974–75 – největší porodnost: > 180 000 dětí/rok (přídavky na děti, prodloužená mateřská dovolená)
- 91 - *129 000 dětí, 92 – 122 100, r. 93 – 121 500, 94 – 106 900, 95 – 96 400, 96 – 90 800, 99 – 89 774 (abs. minimum, 8,7 *dětí/1000 obyv. stř. stavu/rok), 02 – 93 047 (1. rok, kdy počet dětí opět roste), 09 – 118 348, 13 – 105 310, **20 – 110 200**

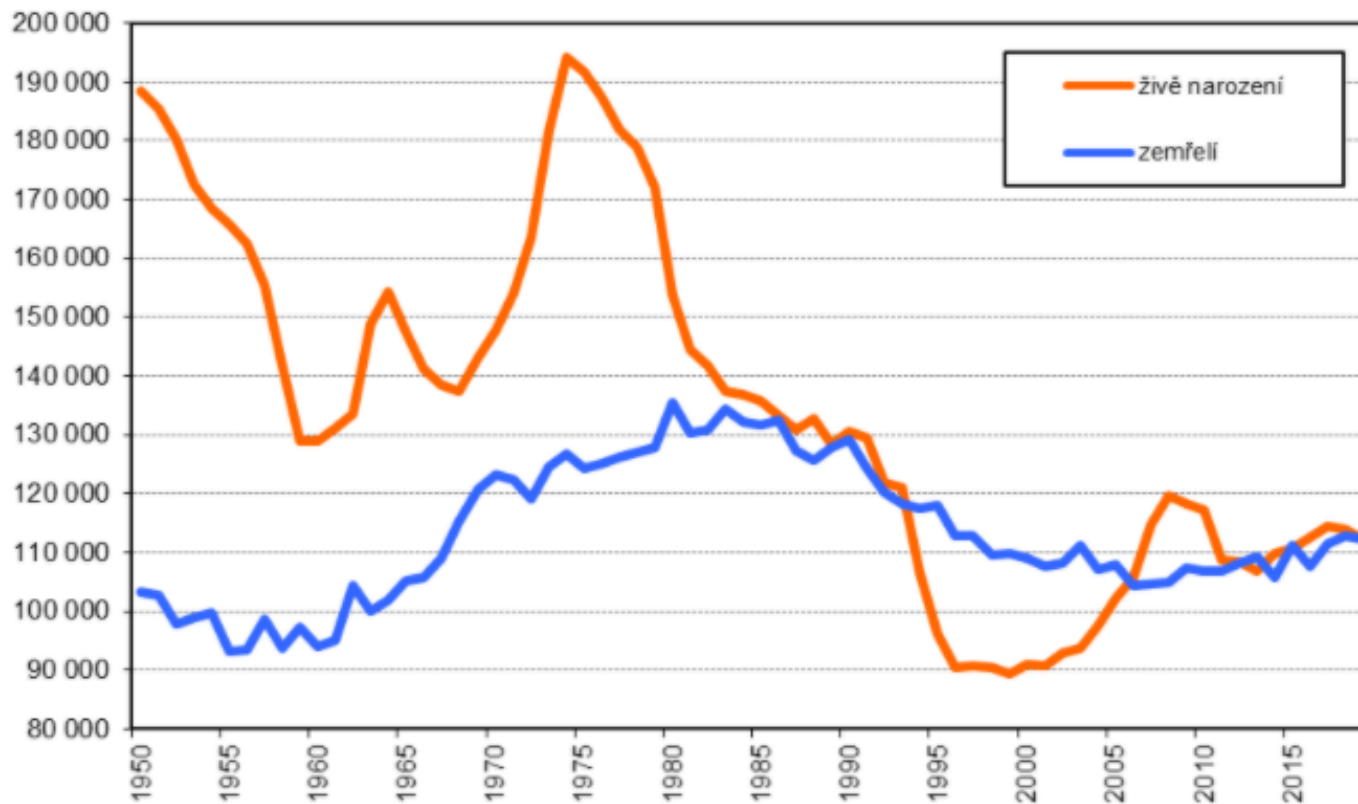
Živě narození celkem a mimo manželství, 1806–2020 Live births total and outside marriage, 1806–2020

- Živě narození / Live births
- Živě narození mimo manželství / Live births outside marriage
- Podíl živě narozených mimo manželství (%) / Proportion of live births outside marriage (%)



Narození a zemřelí v ČR 1990–2019

Narození a zemřelí v letech 1950-2019



Statistika porodnosti

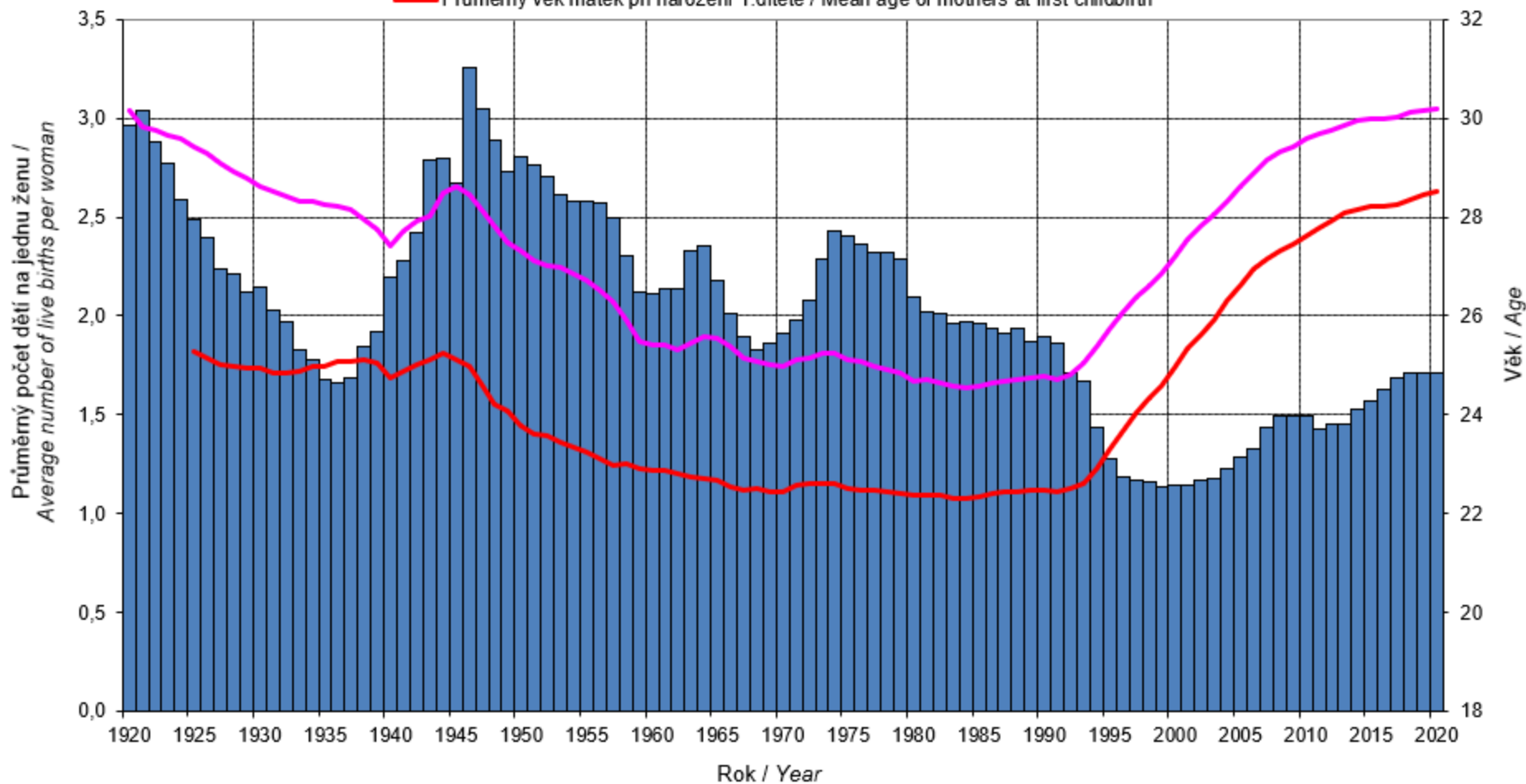
Narozené děti se rozlišují podle několika faktorů:

- dle **rodinného stavu matky** v době porodu - manželské a nemanželské
- dle **projevu**, resp. neexistence známek života - živě a mrtvě narozené
- dle **věku matky** při porodu
- dle **pořadí**, - tzn. kolikáté dítě matky to je, biologické a v manželství
- dle sociálně **ekonomických charakteristik** matky (vzdělání, povolání, apod.)
- **Úhrnná plodnost** – počet * dětí na 1 ženu
 - R. 2002 – 1,17, r. 2009 – 1,48, r. 2013 – 1,456, **r 2020 – 1,71**

Úhrnná plodnost a průměrný věk matek, 1920–2020

Total fertility rate and mean age of mothers, 1920–2020

- Úhrnná plodnost / Total fertility rate
- Průměrný věk matek při narození dítěte / Mean age of mothers at childbirth
- Průměrný věk matek při narození 1. dítěte / Mean age of mothers at first childbirth



Potratovost

Potratovost je demografický proces, který se váže k oběma základním procesům lidské reprodukce - k porodnosti i k úmrtnosti.

Hlavní faktory ovlivňující úroveň potratovosti:

- legislativní ustanovení
- legalizace až ve 20. st. – první SSSR v r. 1920, v ČSR do r. 1950
trestný čin antikoncepce (*dostupnost, rozšíření, metody*)
- společenské klima
- individuální vlivy (*náboženské přesvědčení, úroveň vzdělání, ekonomická situace*)
- reprodukční zdraví populace
- ukončení těhotenství do 28. týdne

Potratovost

- Narozením **živého dítěte** se rozumí jeho úplné vypuzení nebo vynětí z těla matčina, jestliže dítě projevuje alespoň jednu ze známek života a má porodní hmotnost
 - a) 500 g a vyšší anebo
 - b) nižší než 500 g, přežije-li 24 hodin po porodu

Známkami života se rozumějí dech nebo akce srdeční nebo pulsace pupečníku nebo aktivní pohyb svalstva, i když pupečník nebyl přerušen nebo placenta nebyla porozena.

*Narozením **mrtvého dítěte** se rozumí úplné vypuzení nebo vynětí z těla matčina, jestliže plod neprojevuje ani jednu ze známek života a má porodní hmotnost 1000 g a vyšší.*

Potratem se rozumí ukončení těhotenství ženy, při němž:

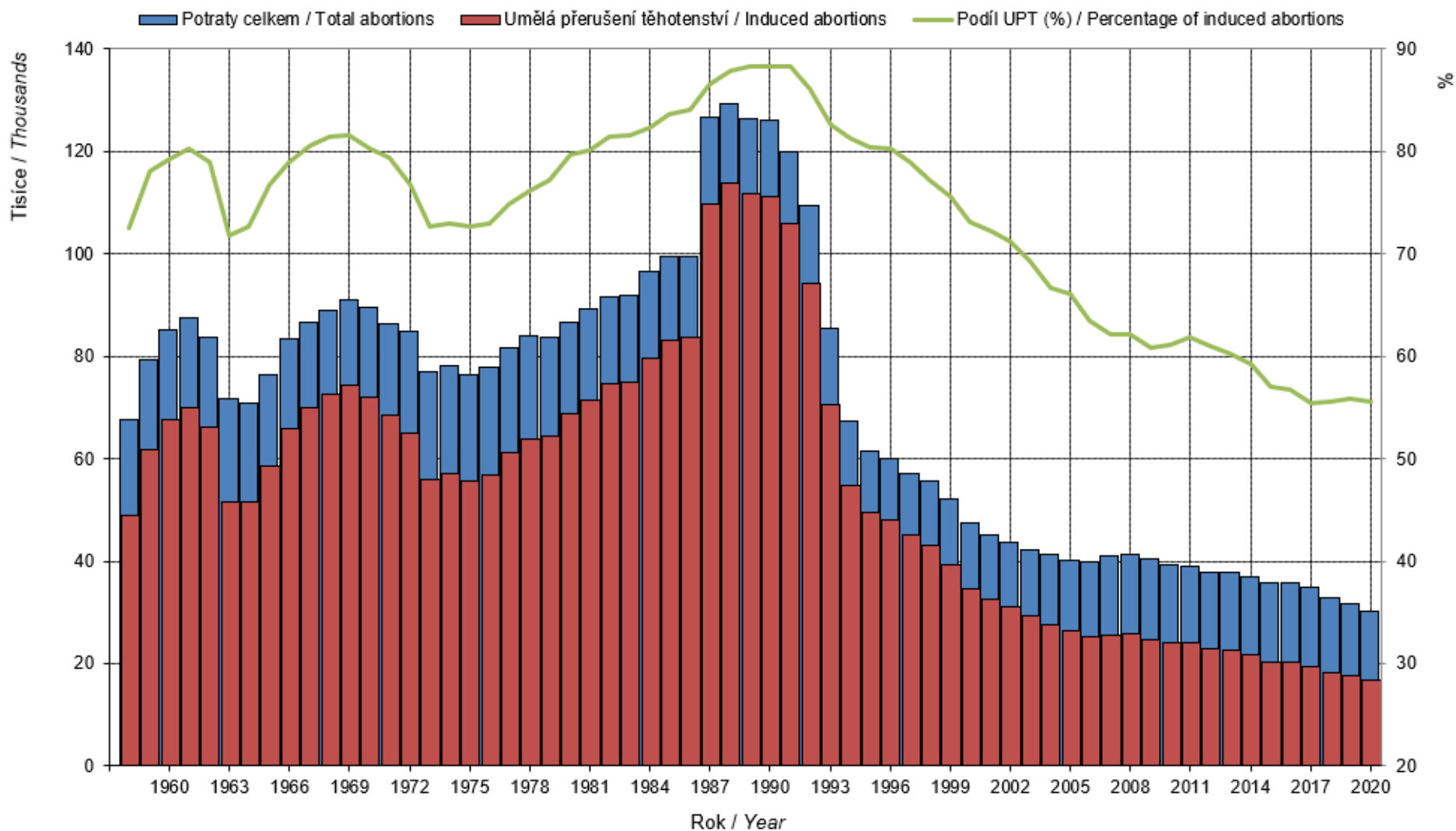
- a) plod neprojevuje ani jednu ze známek života a jeho porodní hmotnost je nižší než 1000 g a pokud ji nelze zjistit, jestliže je těhotenství kratší než 28 týdnů,
- b) plod projevuje alespoň jednu ze známek života a má porodní hmotnost nižší než 500 g, ale nepřežije 24 hodin po porodu,
- c) z dělohy ženy bylo vyňato plodové vejce bez plodu, anebo těhotenská sliznice

Potratem se rozumí též ukončení mimoděložního těhotenství anebo umělé přerušování těhotenství provedené podle zvláštních předpisů.

Potratovost

- V ČR před r. 1989 – vysoká (snadná dostupnost, příhodná legislativa, málo antikoncepce, značná míra tolerance společnosti k interrupcím) – 42 % ze všech těhotenství
- Po roce 1989 mimořádně příznivý vývoj potratovosti
- R. 91 – celkem 120 050 potratů, z toho 106 042 interrupce, 13 985 samovolné potraty
- R. 2002 – 43 743 potratů – z toho interrupce 31 142, sam. potraty 11 256
- R. 2009 – 40 528 potratů, z toho 24 636 interrupce
- R. 2013 – 37 443 potratů, z toho 22 542 interrupce
- R. 2020 – 30 368 potratů, z toho 16 886 interrupce

Potraty, 1958–2020 Abortions, 1958–2020



Úmrtnost

- **Hrubá míra úmrtnosti (hmú)** - nejjednodušší ukazatel vyjadřující úroveň úmrtnosti,
 - = počet zemřelých připadajících na 1 000 obyvatel (*středního stavu*).

- **Faktory ovlivňující úmrtnost**

a) **genetické faktory** - např. vyšší úmrtnost mužů (*ženy mají nižší úmrtnost a žijí déle, proto studujeme úmrtnost vždy odděleně za jednotlivá pohlaví*)

b) **ekologické faktory** - např. klimatické podmínky, životní prostředí

c) **socioekonomické faktory**

- individuální: životní úroveň, úroveň vzdělání, postoj ke zdraví, péče o vlastní zdraví a využívání preventivních opatření, stravovací návyky, výživa, fyzická aktivita
- vlivy prostředí: úroveň zdravotnictví, dostupnost a kvalita lékařské péče, rozvoj medicíny a lékařské techniky, systém zdravotní politiky, systém sociálního zabezpečení, ekonomická situace

Úmrtnost

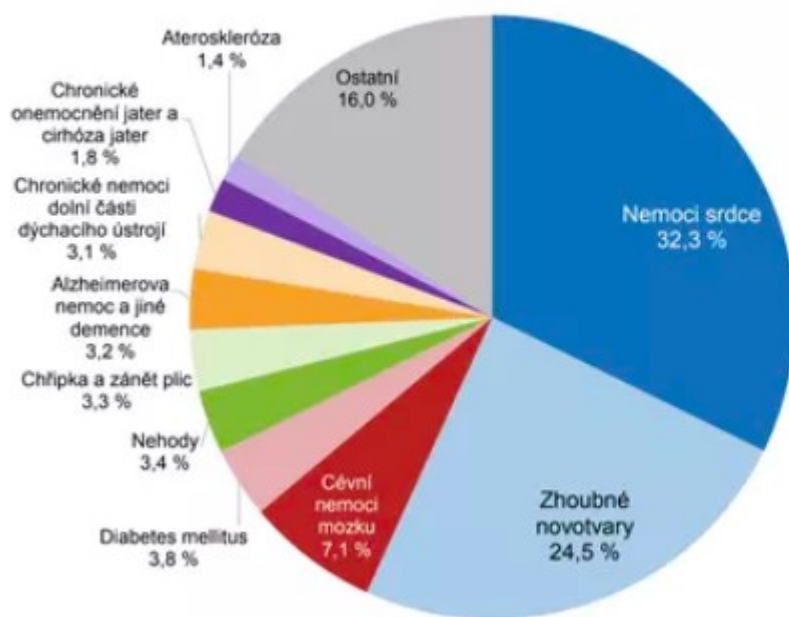
- Do poč. 90. let asi po 30 letech stagnace
- Po r. 90. – stárnutí populace
 - Prodloužení naděje dožití při narození
 - Snížení úmrtnosti kojenců

	2010	2011	2012	2013	2014	2015	2016	2017	2018	2019	2020
	Zemřelí	Zemřelí	Zemřelí	Zemřelí	Zemřelí	Zemřelí	Zemřelí	Zemřelí	Zemřelí	Zemřelí	Zemřelí
Česká republika	106 844	106 848	108 189	109 160	105 665	111 173	107 750	111 443	112 920	112 362	129 289

Příčiny úmrtí v ČR (2005)

100%
90%
80%
70%
60%
50%
40%
30%
20%
10%
0%

Za více než polovinou úmrtí stojí nemoci srdce a zhoubné nádory



Počet zemřelých v České republice v roce 2018

	Příčiny	Abs.
	Celkem	112 920
1.	Nemoci srdce	36 452
2.	Zhoubné novotvary	27 699
3.	Cévní nemoci mozku	7 985
4.	Diabetes mellitus	4 280
5.	Nehody	3 834
6.	Chřipka a zánět plic	3 709
7.	Alzheimerova nemoc a jiné demence	3 663
8.	Chronické nemoci dolní části dýchacího ústrojí	3 550
9.	Chronické onemocnění jater a cirhóza jater	2 058
10.	Ateroskleróza	1 601

ČSÚ

2

0 1-4 5-9 10-14 15-19 20-24 25-29 30-34 35-39 40-44 45-49 50-54 55-59 60-64 65-69 70-74 75-79 80-84 85-89 90-94 95+

novotvary oběhová s. dýchací s. trávicí s. vnější ostatní

Kojenecká úmrtnost

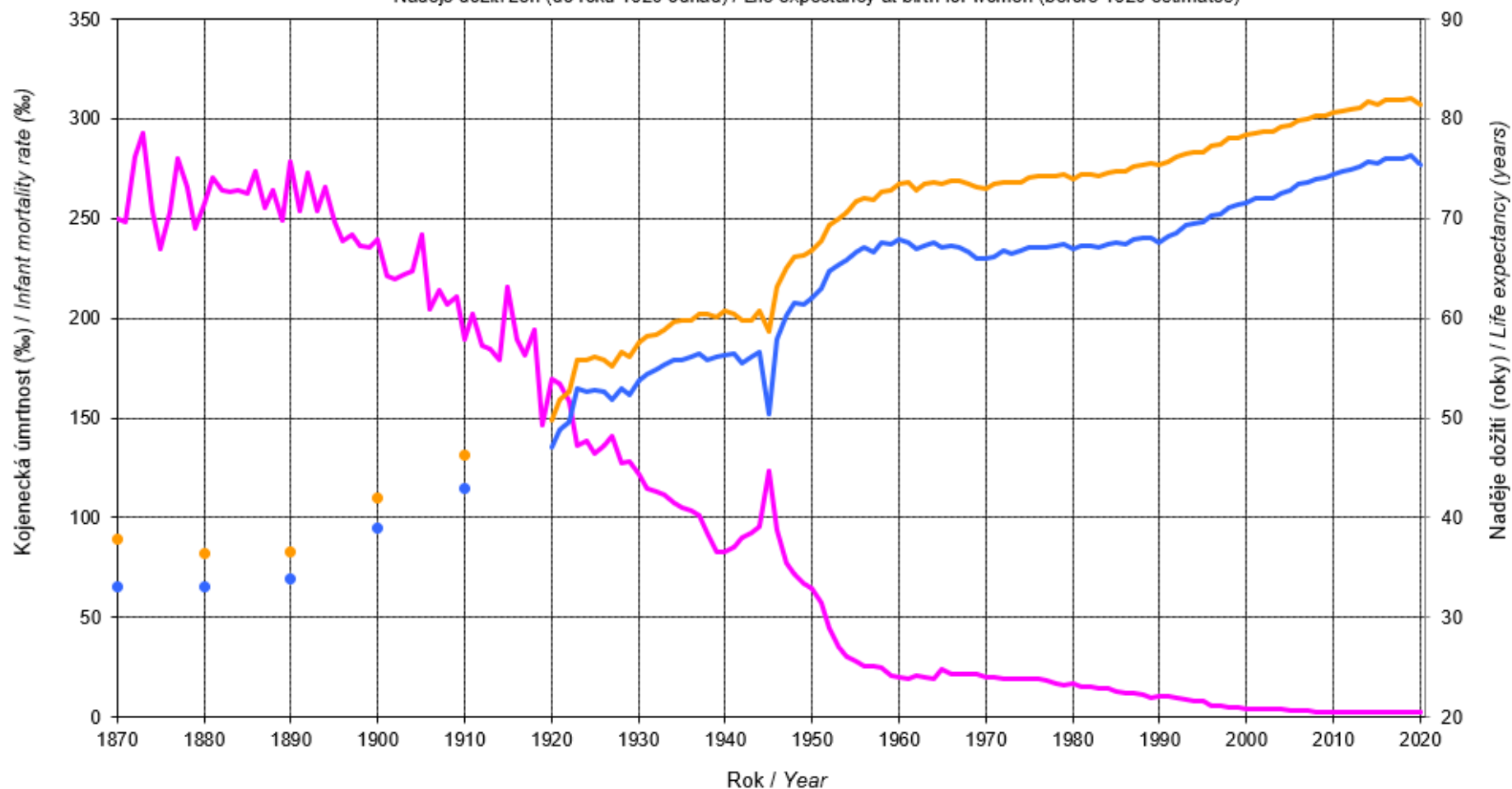
- Kojenecká úmrtnost = počet zemřelých do 1 roku po narození / počet narozených
- novorozenecká úmrtnost = $kú_{0-27}$ / počet narozených

- R. 91 – úmrtnost dětí do 1 roku – 1 343
- R. 2002 – 385
- R. 2009 – 341
- R. 2013 – 265
- **R. 2020 - 249**

Naděje dožití při narození a kojenecká úmrtnost, 1870–2020

Life expectancy at birth and infant mortality rate, 1870–2020

- Kojenecká úmrtnost / Infant mortality rate
- Naděje dožití mužů (do roku 1920 odhad) / Life expectancy at birth for men (before 1920 estimates)
- Naděje dožití žen (do roku 1920 odhad) / Life expectancy at birth for women (before 1920 estimates)



Střední délka života (e_x)

- Střední délka života (*naděje dožití*) - ukazatel vycházející z úmrtnostních tabulek, vyjadřuje počet let, která v průměru ještě prožije osoba ve věku x . Jedná se o ukazatel hypotetický, vycházející z předpokladu zachování stávajících úmrtnostních poměrů, vyjadřuje úmrtnostní situaci v daném roce
- Nejčastěji se udává **střední délka života ve věku 0**, tedy při narození, odděleně za obě pohlaví.

Data o obyvatelstvu

- Česko v číslech

https://www.czso.cz/documents/10180/92010922/3202031911_oby.pdf/5a7b8078-955f-40ae-8d22-a93bof16ca62?version=1.5

DYNAMIKA OBYVATELSTVA ČR

- Sňatečnost
- Rozvodovost
- Porodnost
- Potratovost
- Úmrtnost
- Migrace

MIGRACE

- Relativně nevratný pohyb, změna trvalého bydliště (místa obvyklého pobytu)
- V 2. pol. 20. st. růst velkého množství přechodných forem
 - IMIGRACE, EMIGRACE, REPATRIACE, UPRCHLICTVÍ
- Základní charakteristiky migrace
 - počet přistěhovalých (I), počet vystěhovalých (E)
 - migrační saldo: $MS = I - E/S$
 - migrační objem $MO = I + E/S$
 - efektivnost migrace: $ME = MS/MO$
- Migrace: vnitřní a zahraniční – rozdíl v metodikách zjišťování, spolehlivosti dat, způsobech evidence, různá kvalita dat a jejich problematická srovnatelnost

Vnitřní migrace

- Registruje se v ČR od r. 1950
- Hlášení o stěhování
- Čtvrtletní publikace v Pohybech obyvatelstva
- Stěhování přes hranice obcí a v Praze přes hranice urbanistických obvodů

- Prům. obyvatel se stěhuje 1x za 50 let
- Větší migrace souvisí s investicemi do určitého území (např. suburbanizace)
- 50. léta – stěhování na Ostravsko – vliv na sídelní strukturu
- 40 % stěhování na krátké vzdálenosti (v rámci okresu)



Počet obyvatel České republiky (k 31. 12. 2018)^{*)}



10,650
mil. obyvatel

Pohyb obyvatelstva v roce 2018

Přírůstek
stěhováním

38 629



●
Přirozený
přírůstek

1 116

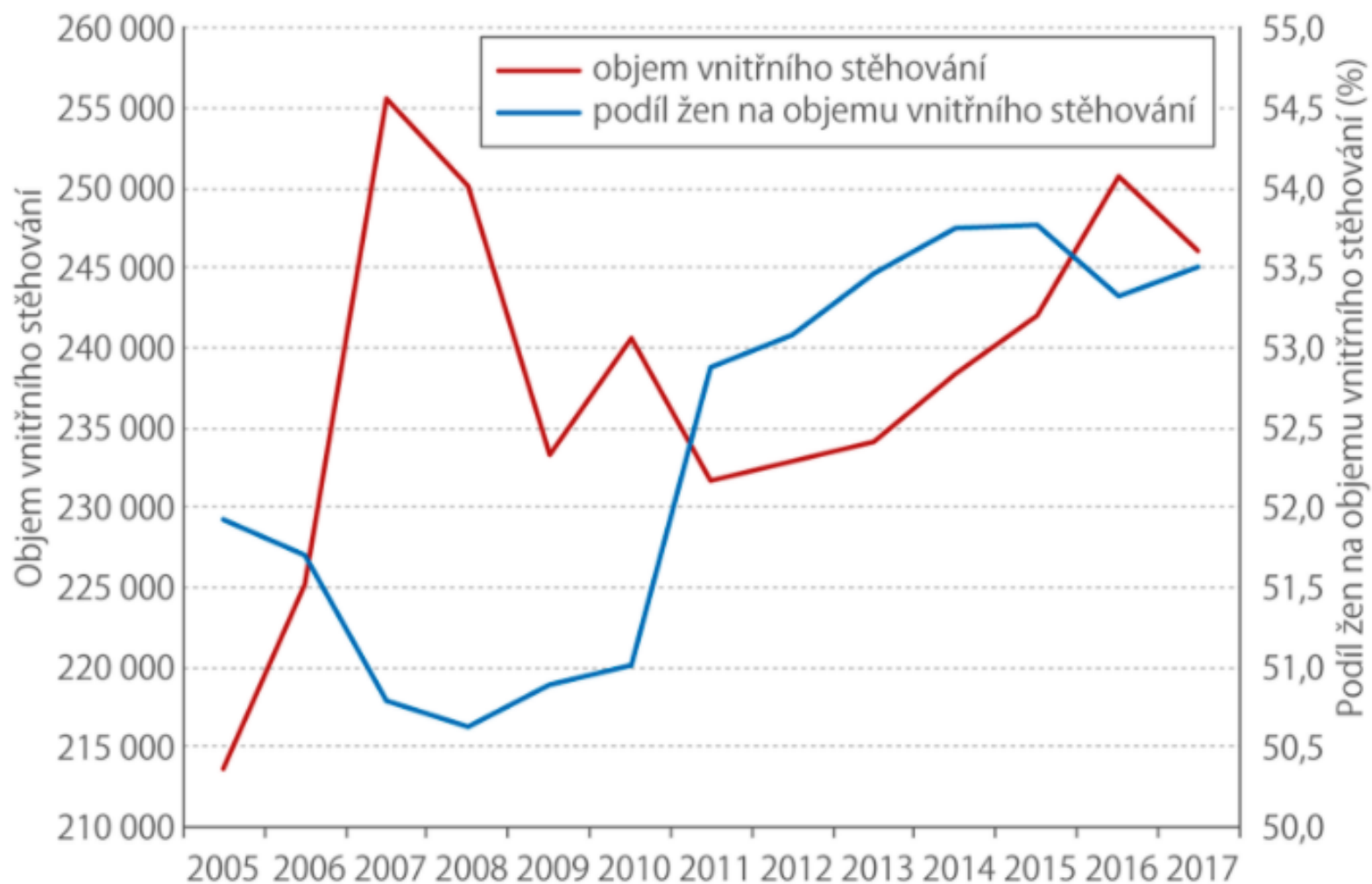


Celkový
přírůstek

39 745



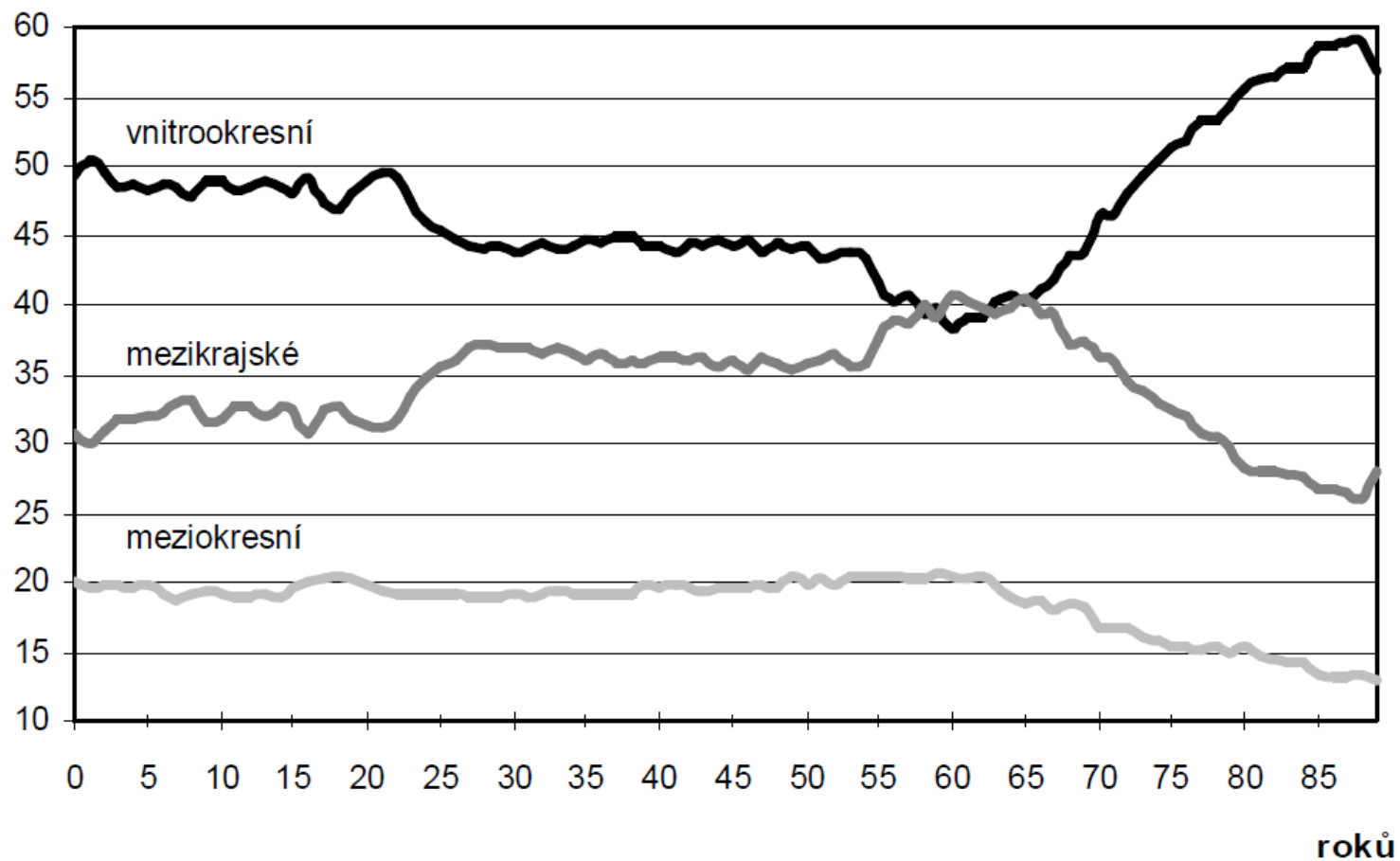
Objem vnitřního stěhování a podíl žen v letech 2005–2017 (tis.)



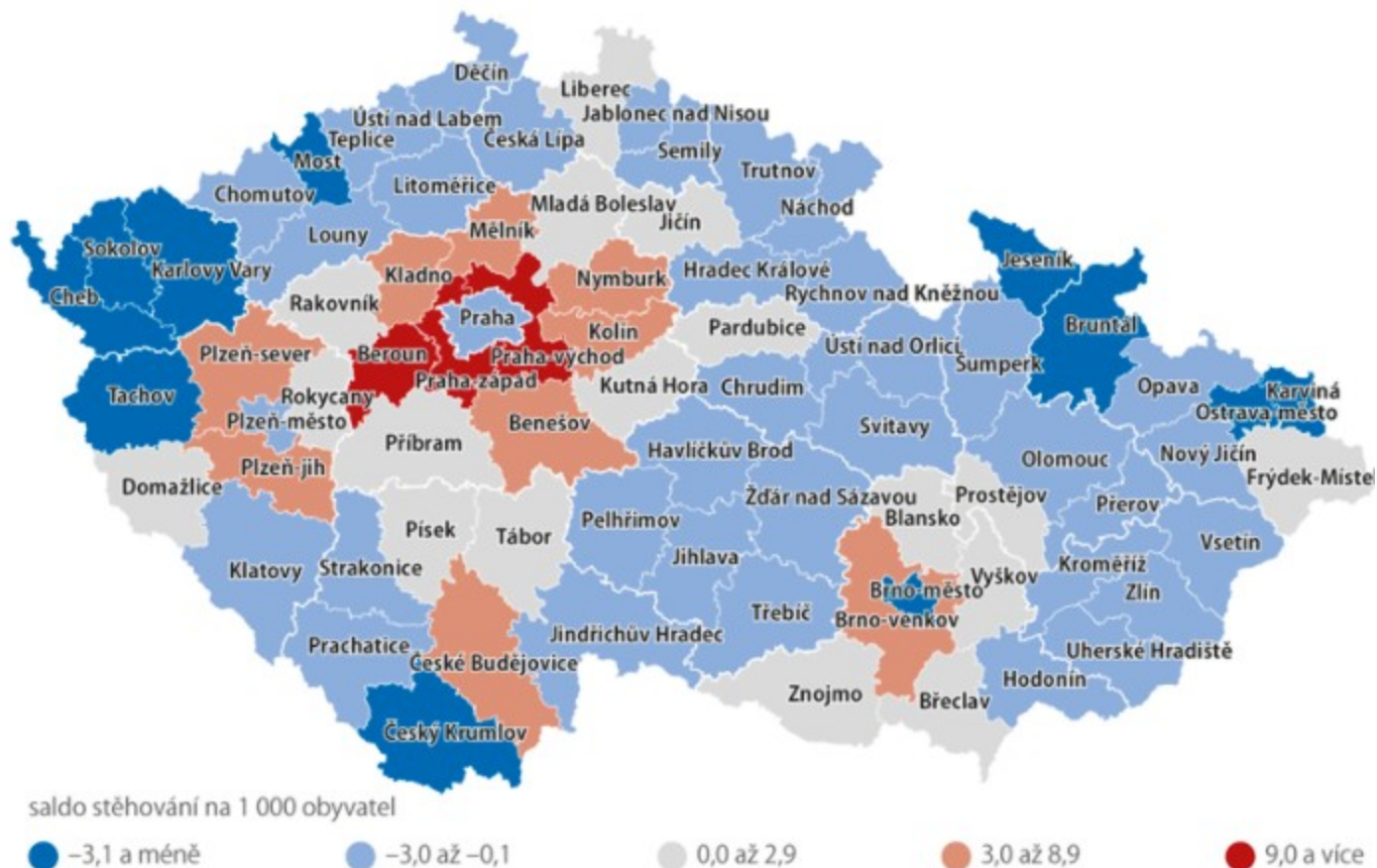
Zdroj: ČSÚ

Objem vnitřního stěhování v ČR podle věku v souhrnu za roky 1991-2004

podíl v %



Saldo stěhování podle okresů v letech 2005–2017 (na 1 000 obyvatel k 1. 7.)



Zdroj: ČSÚ

MIGRACE OBYVATEL MEZI KRAJI V LETECH 2000 AŽ 2019 – PŘÍSTĚHOVÁNÍ

**NEJVÍCE
PŘÍSTĚHOVALÝCH
Z KRAJŮ:**

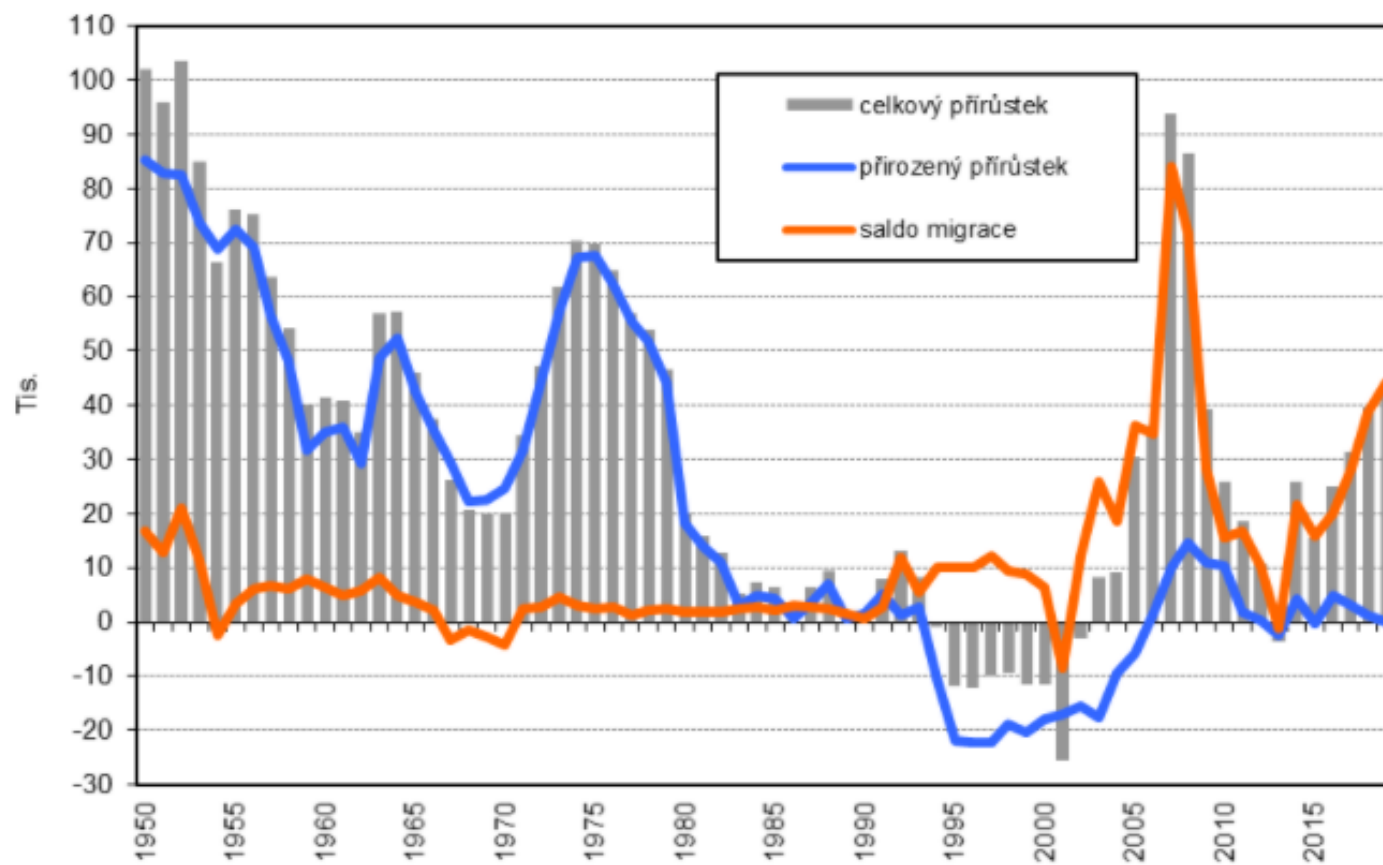


	1. MÍSTO		2. MÍSTO		3. MÍSTO	
Hl. m. Praha	Středočeský	131 114	Ústecký	38 034	Jihomoravský	27 001
Středočeský	Hl. m. Praha	268 922	Ústecký	28 454	Liberecký	15 749
Jihočeský	Hl. m. Praha	18 451	Středočeský	13 094	Kraj Vysočina	8 585
Plzeňský	Hl. m. Praha	13 678	Karlovarský	13 384	Středočeský	12 512
Karlovarský	Plzeňský	7 576	Ústecký	7 199	Hl. m. Praha	5 751
Ústecký	Středočeský	24 738	Hl. m. Praha	24 592	Liberecký	13 968
Liberecký	Ústecký	15 465	Středočeský	14 078	Hl. m. Praha	12 401
Královéhradecký	Pardubický	15 922	Hl. m. Praha	12 023	Středočeský	11 851
Pardubický	Královéhradecký	18 842	Středočeský	8 810	Hl. m. Praha	8 395
Kraj Vysočina	Jihomoravský	16 573	Hl. m. Praha	8 521	Jihočeský	7 309
Jihomoravský	Kraj Vysočina	19 429	Moravskoslezský	18 019	Zlínský	17 166
Olomoucký	Moravskoslezský	19 647	Jihomoravský	12 416	Zlínský	10 819
Zlínský	Jihomoravský	14 535	Moravskoslezský	12 380	Olomoucký	11 135
Moravskoslezský	Olomoucký	15 008	Jihomoravský	9 259	Zlínský	9 067

Zdroj: ČSÚ

Celkový přírůstek obyvatel ČR 1950–2019

Struktura přírůstku obyvatel v letech 1950-2019



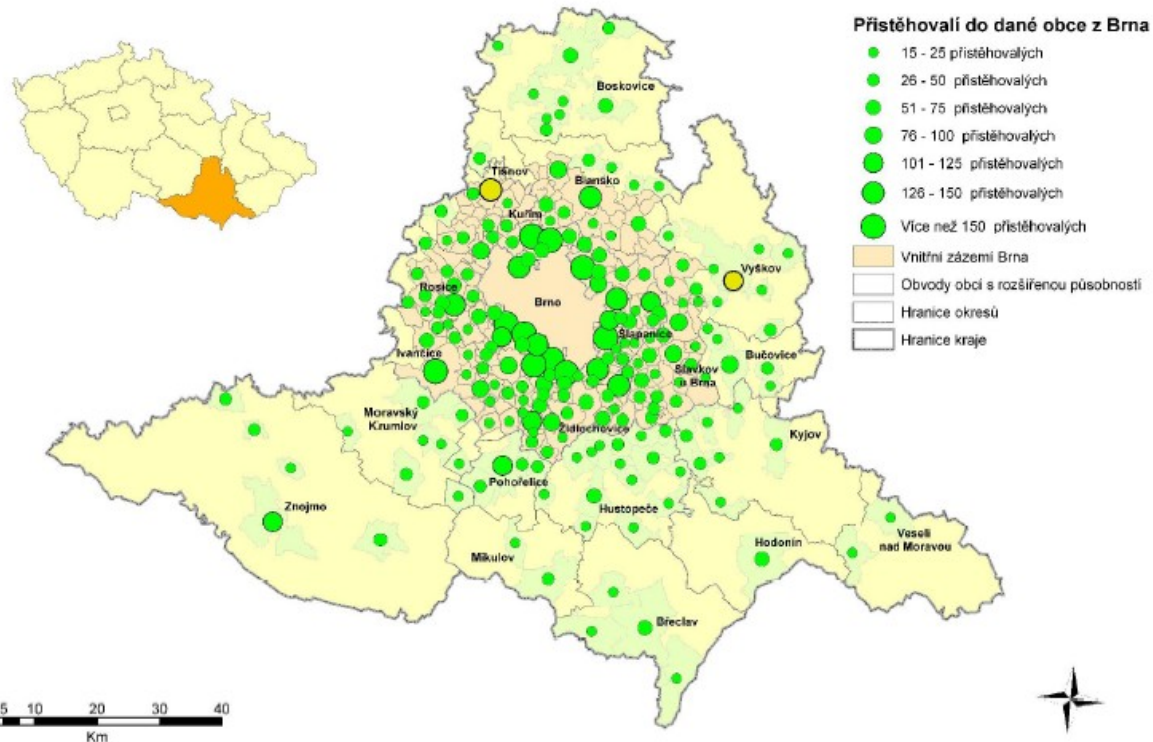
Suburbanizace

Suburbanizace je proces, při kterém se **existující aktivity** (administrativa, bydlení, logistika, obchod, služby, výroba) **přesunují z centrálních částí kompaktně zastavěného území měst na volné plochy mimo kompaktní zástavbu a do lokalit u administrativních hranic měst, resp. za tyto hranice** v rámci území metropolitních regionů či aglomerací. Součástí suburbanizačního procesu je rovněž alokace nově vznikajících aktivit do těchto oblastí prostorově výrazně oddělených od kompaktních měst a přitom s nimi funkčně spjatých silnými vazbami. Suburbanizace je vyvolána neustále rostoucími prostorovými nároky a požadavky na komfort ze strany jednotlivců i organizací.
(*Ústav pro ekopolitiku, o.p.s.*)

Suburbanizaci může rozdělit na:

- **Rezidenční** – osidlování periferních oblastí města. Ve velké míře je realizována výstavbou rodinných domů a nízkopodlažní zástavbou.
- **Komerční** – výstavba obchodních a průmyslových zón a lokalizace dalších komerčních funkcí mimo kompaktně zastavěné území na periferiích.

Vystěhovalí z Brna do obcí Jihomoravského kraje v období 2001 - 2004



Suburbanizace

- Dříve:
 - Zázemí – blízké okolí města – zásobovalo městské obyvatelstvo zemědělskými produkty a náleželo pod správu většího centra
- Dnes:
 - Původní závislost města na zázemí se postupně obrátila a typickým rysem aglomerovaných obcí je v současnosti vysoký podíl dojíždějících za prací, službami i zábavou do jádrových měst
 - Z řady původně venkovských obcí v zázemí měst se pod vlivem suburbanizace stávají obce příměstské s městským způsobem života
 - Především mladé rodiny s dětmi s vyšším vzděláním -> vznikají specifické nároky na vybavenost obce (kapacity mateřských a základních škol, hřiště apod.)
 - Starousedlíci spíše lidé starší s nižším vzděláním
 - -> nastávají rozdíly v ekonomickém statusu novo- a starousedlíků i k sociální polarizaci

Paradoxem je, že lidé se stěhují na venkov, který v podstatě venkovem není, pobývají zde většinou jen přes noc, navíc přinášejí městský způsob života, kterým se od místních starousedlíků také odlišují. Často se ohradí vysokým plotem, za kterým venkov ani nevidí. Většina aktivit novousedlíků zůstává orientována do jádrového města. Vznikají tak větší nároky na dopravní infrastrukturu a obslužnost, zvyšuje se intenzita dopravy.

Hl. příčiny residenční suburbanizace

- touha po vlastním bydlení v kvalitním prostředí (splňující požadavky na zdravé a klidné prostředí se zázemím přírodní zeleně, snaha odpoutat se od přelidněného města zatíženého stresem)
- růst životní úrovně některých skupin obyvatelstva a jejich schopnost samostatně řešit bydlení (první vlna suburbanizace - prominenti minulého období, restituenti, noví podnikatelé, specifické profese – právníci, lékaři, vyšší úředníci, druhá vlna suburbanizace – středně příjmové skupiny s využitím hypoték),
- růst individuální mobility (prudký nárůst automobilové dopravy dostupné širokým vrstvám společnosti),
- neschopnost měst nabídnout dostatečné množství reálných a disponibilních ploch kryjících pro poptávku po bydlení v různých formách (problémy se zajištěním nezbytných podmiňujících investic, nevyjasněné vlastnické vztahy),
- růst ceny pozemků ve městě (spekulace s pozemky ze strany vlastníků, ceny pozemků neodrážejí nezbytné podmínky zainvestování),
- nízké ceny pozemků v okolí měst (původní zemědělské plochy s nízkou cenou jsou vlastníky přes územní plán zhodnoceny na plochy stavební s cenou nižší než ve městech),
- komplikovaná, zdlouhavá a dražší nová výstavba ve městech,
- podstatně jednodušší, kratší a levnější nová výstavba v malých obcích (mnohdy s nedořešenými vazbami infrastruktury a nezbytné občanské vybavenosti, které se projeví až s časovým odstupem),
- nižší provozní náklady na bydlení v okolních obcích než ve vlastním městě.

Negativní projevy suburbanizace

- „**Urban sprawl**“ (**sídelní kaše**) – plošné rozrůstání (bujivé nebo rozpínání) města formou výstavby jeho nových objektů a čtvrtí, rezidenčních i komerčních, v jeho těsném zázemí i v odlehlejších lokalitách, kde díky tomu je obtížné rozpoznat hranice města. Tato nová výstavba je charakterizována rozvolněností, nízkou hustotou a prostorovou roztržitostí. Často se jedná o zástavbu na volných plochách („greenfields“) bez návaznosti na infrastruktury a bez občanské vybavenosti.
- **Brownfields** – pozemky a budovy v urbanizovaném území, které ztratily svoje původní využití nebo jsou málo využité. Často vykazují ekologické poškození a zdevastované výrobní i jiné budovy. Z mnoha důvodů brownfields představují rozsáhlou část zastavěného území v mnoha našich městech (od 3–20 % jejich zastavěného území). Mají nejen negativní ekonomické účinky, ale také neblahý fyzický vliv na své širší okolí. Složitost jejich řešení, nejistoty, zvýšená rizika a náklady spojené s renovací a novým využitím odrážejí soukromý kapitál od aktivní ekonomické intervence. „Brownfields“ obvykle vyžadují různé formy veřejné intervence k tomu, aby se odbouraly bariéry bránící jejich rozvoji, a nastartoval se proces jejich nového využití (*definice dle sítě evropských subjektů CABERNET – Concerted Action on Brownfield and Economic Regeneration Network*).

Procesy související se suburbanizací

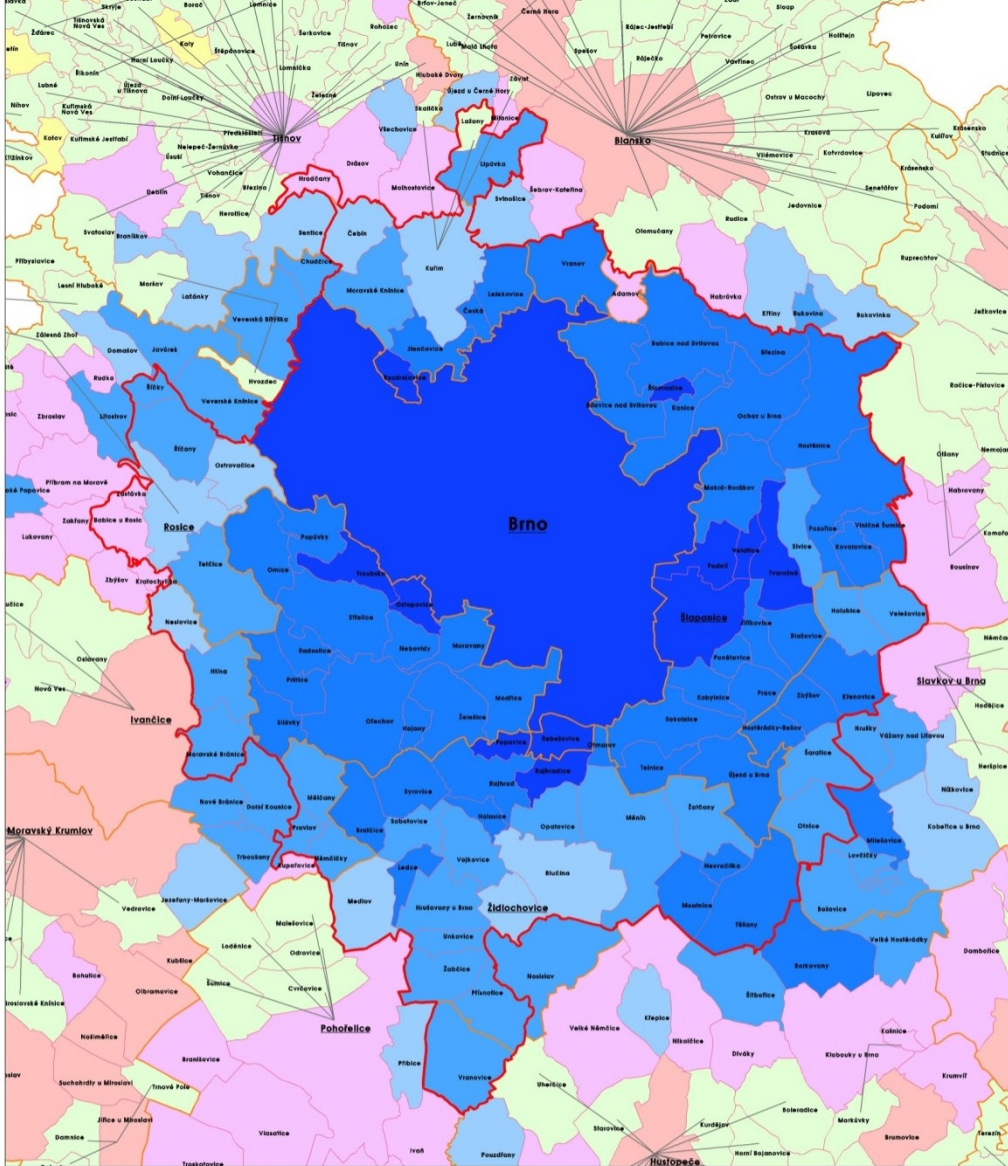
- **Gentrifikace** – proces, při němž dochází k rehabilitaci obytného prostředí některých čtvrtí v centrálních částech velkých měst a k postupnému vytlačování a nahrazování původního obyvatelstva příjmově silnějšími vrstvami nově příchozích "gentrifierů". Gentrifikace spočívá v revitalizaci městského centra a zároveň v postupném nahrazení původního obyvatelstva obyvateli s vyšším sociálním statusem (manažeři, profesionálové, tzv. yuppies). Pro gentrifikované oblasti jsou charakteristické malé domácnosti (jednočlenné, dvoučlenné) a luxusní byty. Často působí současně gentrifikační, revitalizační a komercializační procesy. V Brněnské aglomeraci je možno první náznaky tohoto procesu zaznamenat v historickém jádru města, ale jde pouze o ojedinělé pokusy vázané na objekty, ne na celé bloky.
- **Citadelizace** – vytváření totálně izolovaných, uzavřených a chráněných zón v atraktivním prostředí, které soustřeďují nejbohatší vrstvy (elity) obyvatelstva. Citadelizaci můžeme označit jako určitou formu gentrifikace, obecně však platí, že citadely mají vyšší úroveň než gentrifikované čtvrti. Tento trend se zatím v Brněnské aglomeraci neuplatnil.
- **Ghettoizace** – vznik oblastí koncentrace dlouhodobě vyloučené vrstvy obyvatelstva (často etnicky homogenních) s nízkou sociální i ekonomickou úrovní. Dochází zde k úpadku bytového fondu, růstu kriminality a posilování sociopatogenních jevů. Ke vzniku ghett dochází většinou ve zdevastovaných oblastech vnitřního města. V Brněnské aglomeraci je možno tyto oblasti identifikovat ve vnitřním městě Brně (Bratislavská – Cejl, Husovice, Staré Brno, oblast jižně od ulice Křenové).

Suburbanizace



Suburbanizace



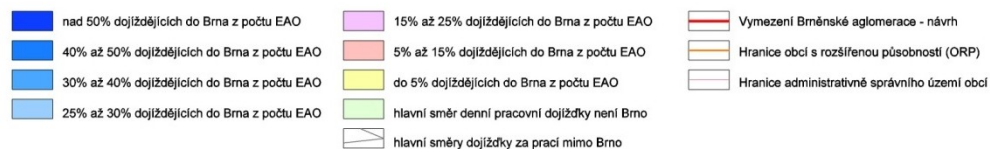


Délka dojížděky za prací vztažena k počtu dojíždějících v % dle výsledků SLBD 2001

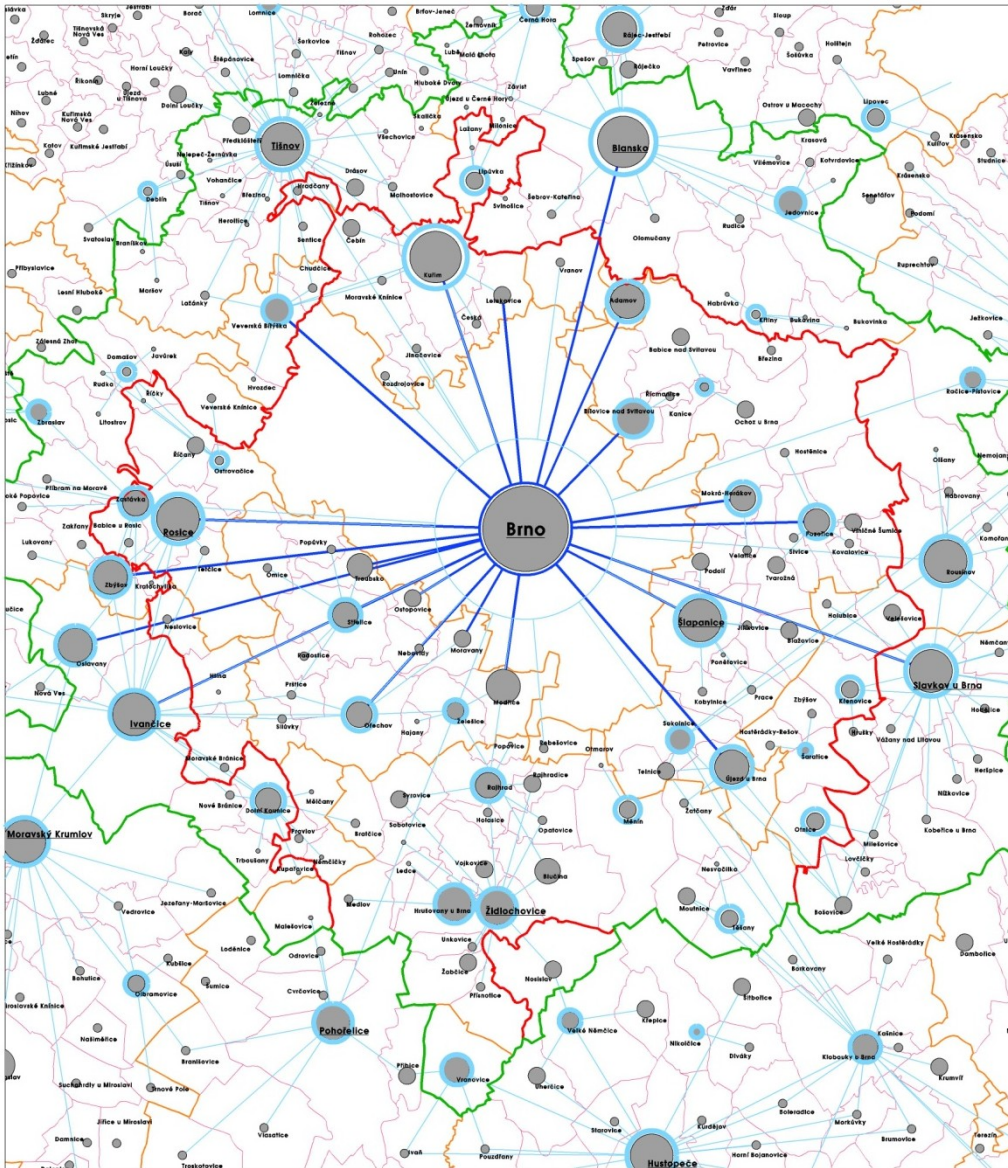
Dojíždka v časovém pásmu	Procentuální vyjádření dojíždějících	100%
do 14 minut	31%	66%
15 až 30 minut	36%	
31 až 45 minut	20%	34%
46 až 60 minut	8%	
61 až 90 minut	3,5%	
nad 90 minut	2,5%	

Denní pracovní dojíždka do Brna (zdroj SLBD 2001)

Denní pracovní dojíždka za obcí s hlavním směrem dojížděky do Brna (procento dojíždějících každodenně za práci do Brna z celkového počtu EAO obce)



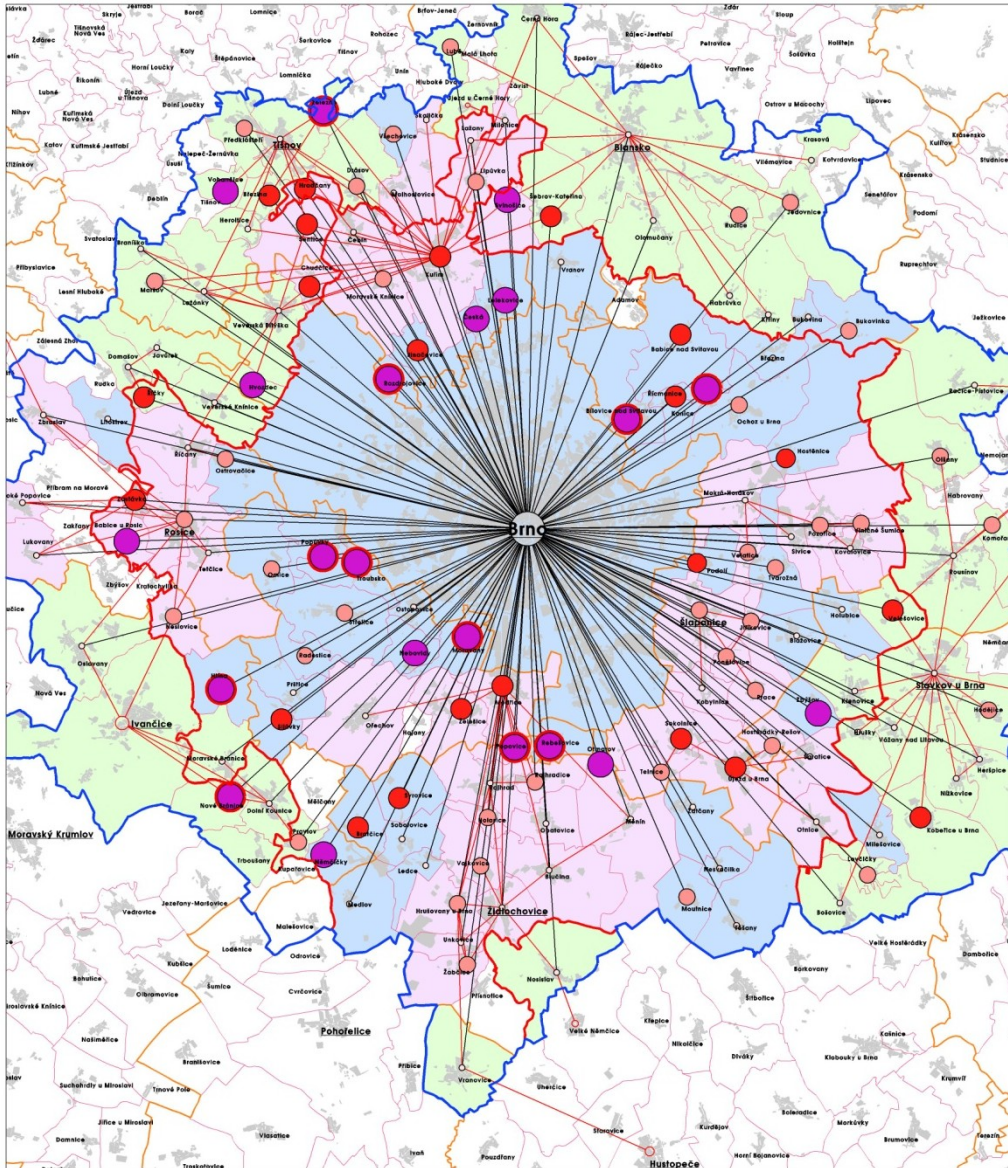
Kolektiv autorů: Územní studie aglomeračních vazeb města Brna a jeho okolí. Brno: ATELIER ERA - sdružení architektů Fixel & Pech, 2010. (Zadavatel: Jihomoravský kraj)



Denní dojíždka do škol

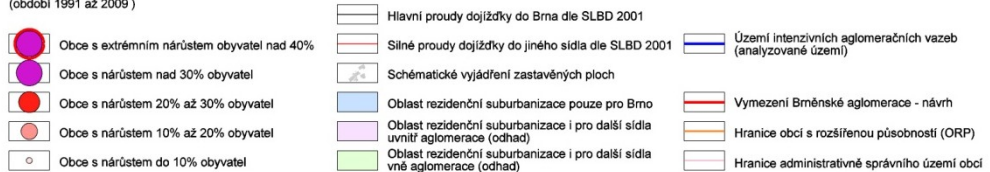
(zdroj SLBD 2001)

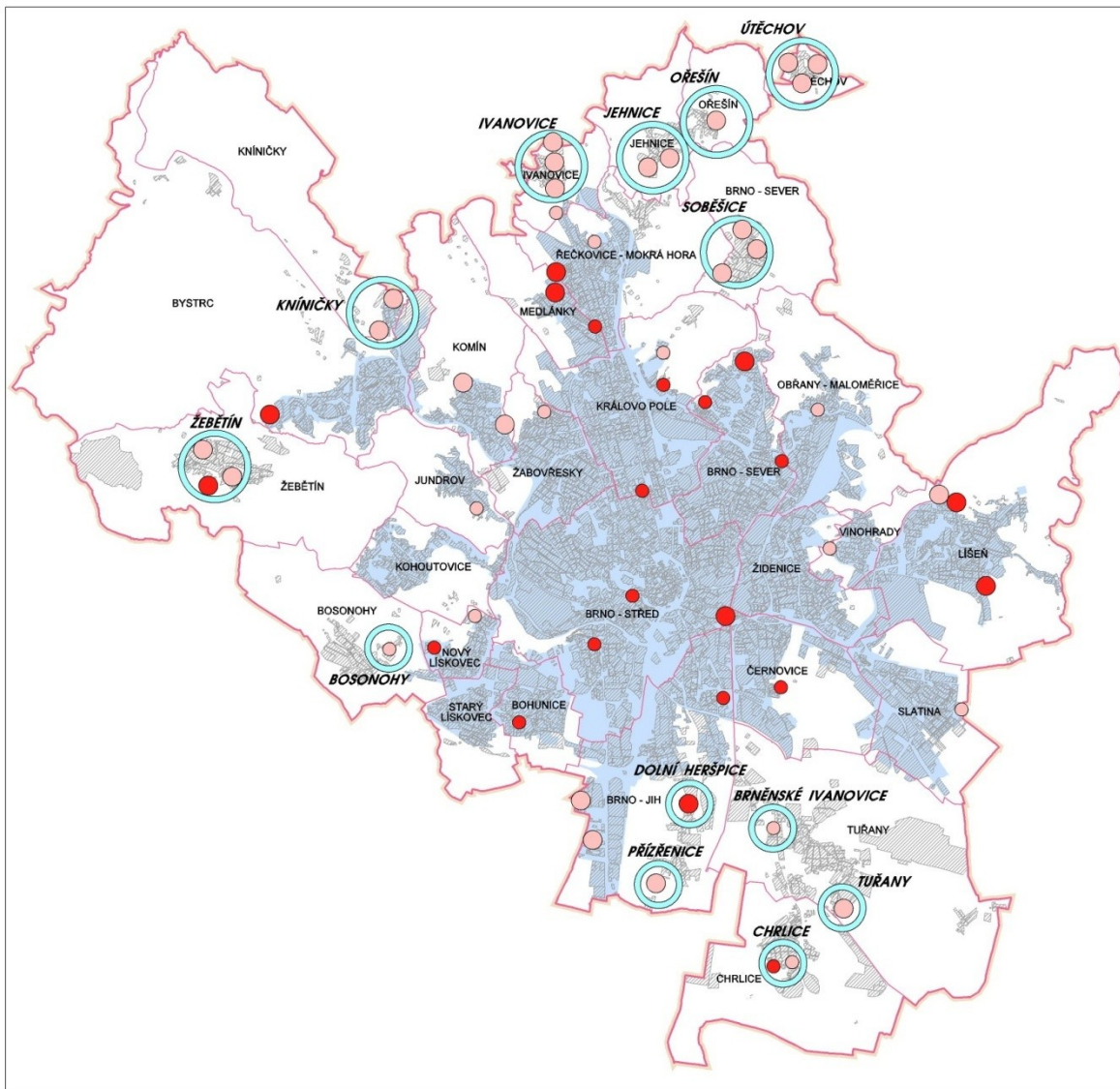
- Centra dojíždky žáků a studentů do škol vně Brna
- Schématické vyjádření velikosti obcí
- Území intenzivních aglomeračních vazeb (analyzované území)
- Vazby dojíždky žáků a studentů do škol nad 10 dojíždějících vně Brna
- Vymezení Brněnské aglomerace - návrh
- Hranice obcí s rozšířenou působností (ORP)
- Vazba dojíždky žáků a studentů do škol v Brně nad 100 dojíždějících
- Hranice administrativně správního území obcí



Rezidenční suburbanizace v prostoru Brněnské aglomerace




(období 1991 až 2009)









Rezidenční suburbanizace na území města Brna

(období 1994 až 2009)

-  Lokality výstavby rodinných domů
-  Lokality výstavby bytových domů
-  Lokality rezidenční suburbanizace v rámci Brna

-  Schématické vyjádření zastavěných ploch
-  Brno - území kompaktního města
-  Administrativně správní hranice města Brna
-  Hranice městských částí

Intenzita bytové výstavby pro období 2012–2019 na úrovni venkovských obcí a obcí s rozšířenou působností

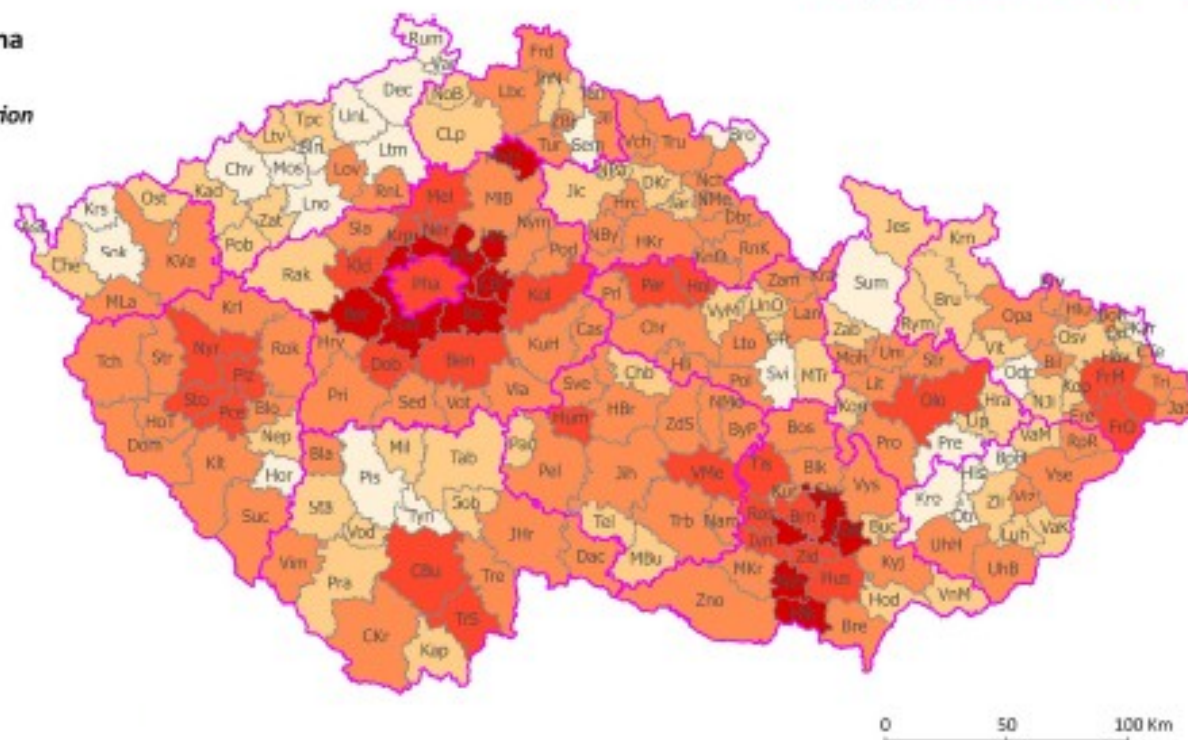
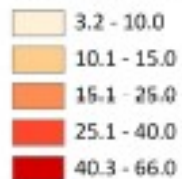
Program **Éta T A**

Budoucnost venkova v České republice:
Výzvy, vize, rozvojové scénáře a adaptační strategie
Číslo projektu: TL01000110

Č R

Intenzita bytové výstavby na úrovni ORP

Intensity of dwellings construction at the level of microregions

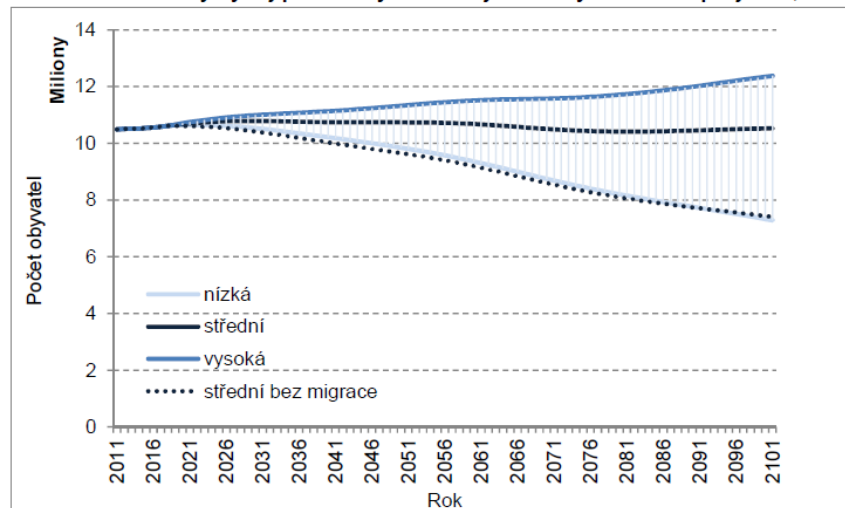


Zdroj: Atlas rozvoje venkova, 2021
URL: <https://atlasvenkova.osu.cz/>

Projekce obyvatelstva

- 2 základní komponenty – **úhrnná plodnost + naděje na dožití (a migrace)**
- TYPY Prognóz:
 - A) podle velikosti regionu: lokální, regionální, celostátní, globální
 - B) podle časového horizontu: krátkodobé – do 5 let, střednědobé – 10 až 20 let, dlouhodobé – nad 20 let
 - C) podle variant: nízká, střední, vysoká

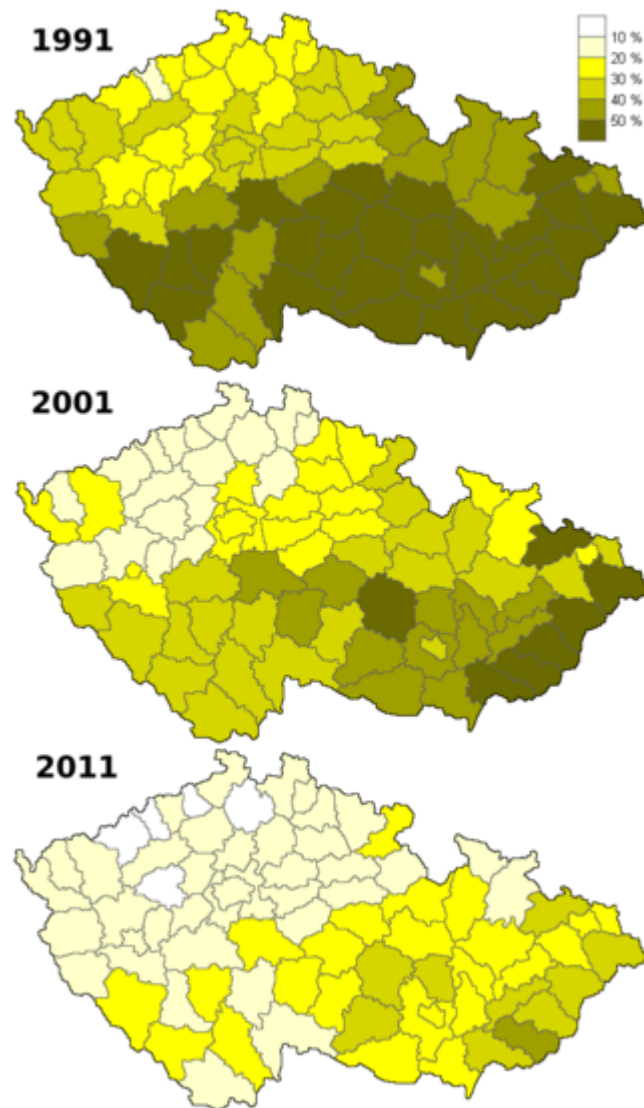
Graf 17 Očekávaný vývoj počtu obyvatel dle jednotlivých variant projekce, 2011–2100



<https://www.czso.cz/csu/czso/projekce-obyvatelstva-ceske-republiky-2018-2100>

STRUKTURA OBYVATELSTVA – náboženská struktura

- Pouze ze SLDB
 - Věřící r. 1950 – 93,9 %, nezjištěno – 0,3 %, bez vyznání 5,8 %
 - R. 2001 – 32,2 % (nejvíc církev římskokatolická), nezjištěno – 8,8 %, bez vyznání – 59 %
 - R. 2011 - 20,6 % věřících, „bez náboženské víry“ 34,2 %
 - R. 2021 - ?
- Regionální rozdíly v ČR
 - Největší podíl věřících UH
 - Růst ze SZ na JV (výjimka Brno-město a Znojmo – vyměněné obyvatelstvo)



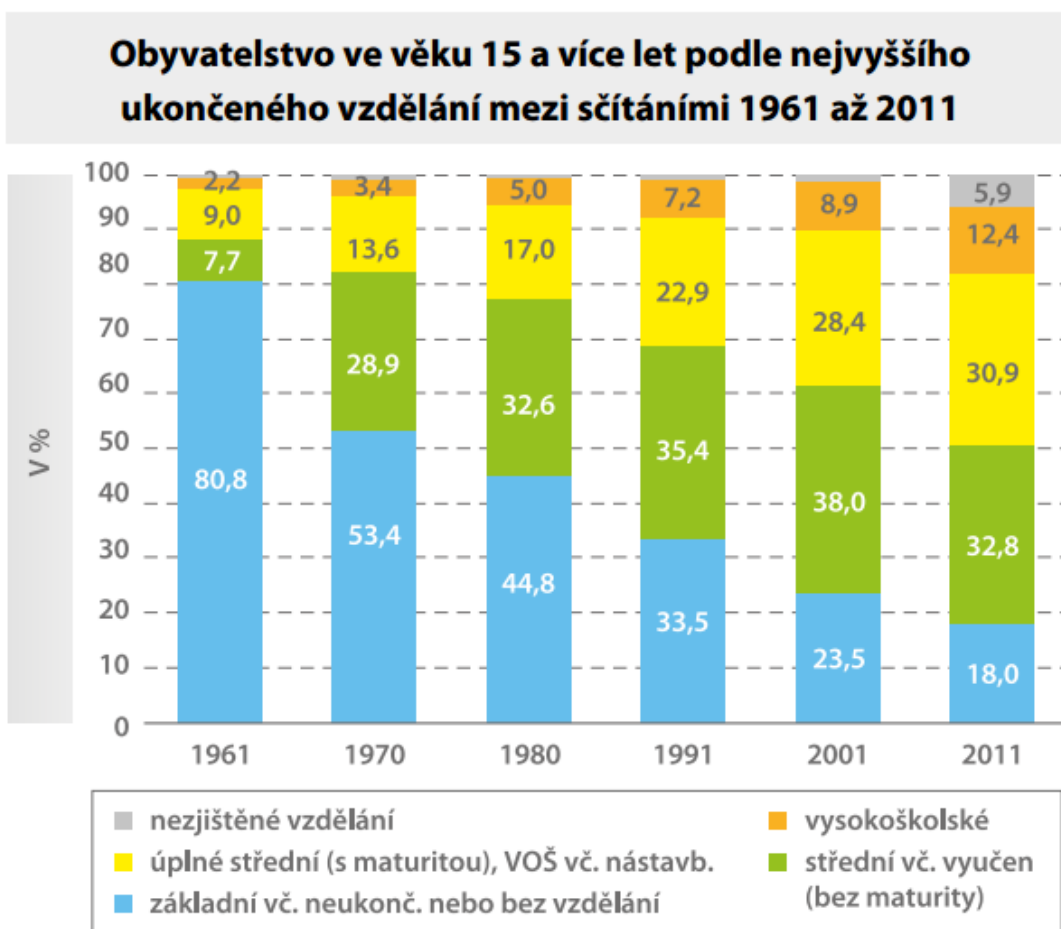
Národnostní struktura

- Národnost – kmenová příslušnost, jejímž hl. vnějším znakem je zpravidla mateřský jazyk

• SLDB 2001:	1921:	2011:	
• Česká	94,2	67,6	64,3
• Slovenská	1,9	0,2	1,4
• Polská	0,5	1,0	0,4
• Maďarská	0,1	0,1	0,1
• Německá	0,4	30,6 !	0,2
• Ostatní	2,8	0,6	26,9 (+neuv.)
• Moravská	13,2	---	5,0

Vzdělanostní struktura

- Každý má právo na vzdělání – stanovena povinná školní docházka (9 let)
- Stupeň nejvyššího dokončeného vzdělání



Data o obyvatelstvu

- Údaje o stavu – soupisy obyv., **sčítání lidu - rozhodný okamžik, 10 letá perioda, povinná účast**
- Údaje o pohybu – evidence přirozené měny a migrace, zdravotního stavu ob. (především matriky, zdravotnické informace)
- Výběrová šetření (mikrocenzus, šetření populačního klimatu apod.) – doplňkový charakter
- Český statistický úřad: www.czso.cz