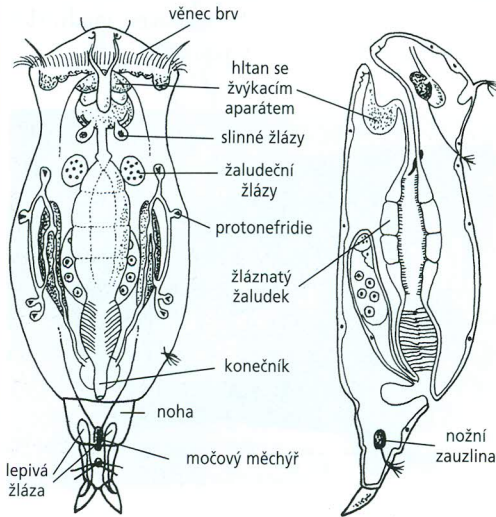


5.5.5.10 VÍRNÍCI (Rotatoria)

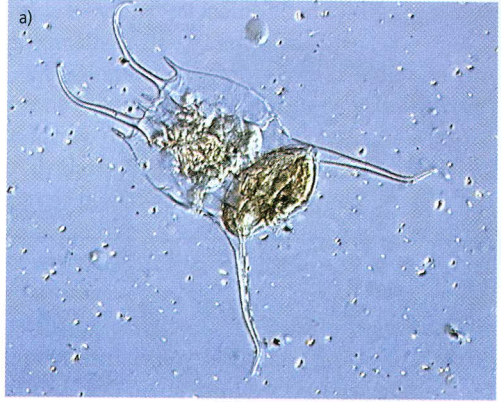
Volně žijící, velice drobní (již od 0,04 mm) obyvatelé hlavně sladkých vod, ale i vlhkých mechových nárostů. Členění těla na hlavu, trup a nohu (obr. 5.424) odpovídá i nervová soustava, ve které se vytvořila nejen hlavová, ale i **tělní ganglia**. Jsou to gonochoristi s přímým vývojem a silným trendem k partenogenezi. U jedné ze tříd dokonce samce vůbec neznáme, jinde pak hraje významnou roli **heterogonie** (střídání partenogenetického a bisexuálního rozmnožování).



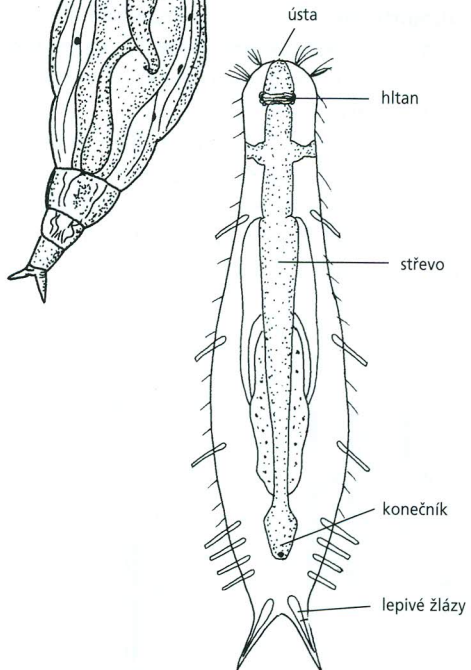
Obr. 5.424 Vířníci (Rotatoria). Schéma anatomie samice vířníka.

Vzhledem k časté proměnlivosti obývaných biotopů, zejména zmíněných mechových nárostů rychle vysychajících, se vyvinula schopnost přežívat extrémní vyschnutí prostředí v klidovém stavu s utlumeným metabolismem – v tzv. **anabióze**.

Vířením věnců brv si přihánějí k ústům drobnou potravu. Vodní druhy tvoří velmi významnou složku potravy zejména pro rybí potěr (obr. 5.425).



Obr. 5.425 Vířníci (Rotatoria). (a) hrotenka dvourohá (Keratella quadrata) – schránka, (b) pijavenka růžová (Philodina roseola).



Obr. 5.426 Břichobrvky (Gastrotricha). Anatomie sladkovodní břichobrvky vidlenky velké (Chaetonotus maximus).

5.5.5.11 BŘICHOBVRKY (Gastrotricha)

Velice drobní, hustě obrvení obyvatelé hlavně sladkých vod konzumující na dně detrit a mikroorganismy. Pomocí lepkavých žláz umístěných na

konci těla na charakteristických výběžcích se mohou dočasně přilepit k podkladu (obr. 5.426).