

ÚZEMNÍ VÝVOJ ČESKÉHO STÁTU

AŠSKO - hist. území v záp. Čechách s městem Aš, spolu s Chebskem připojil 1266 Přemysl Otakar II., 1281 – fojtství podřízení říšské správě, 1331 znovu připojil Jan Lucemburský, ro roku 1771 v držení různých šlechticů, poté trvale přivtěleno k českým zemím

Braniborsko – historické území v SV Německu s městem Braniboř (Brandenburg), 1373 připojeno k Českým zemím Karlem IV., r. 1415 zastaveno a prodáno Zikmundem Lucemburským Hohenzollernům.

Budyšínsko – historické území ve východní části Německa s městem Budyšín (Bautzen), připojeno k Českým zemím roku 1076 po dobu vlády Vratislava II., znovu 1158 jako léno do roku 1256, roku 1319 získáno Janem Lucemburským jako součást Horní Lužice, 1635 ztraceno s obojími Lužicemi ve prospěch Saska.

České království – od r. 1212 dědičný titul krále – Zlatá bula sicilská, jádro hist.území v Čechách a na Moravě, se zeměmi, jejichž příslušnost se k Českému království proměňovala, v užším významu jen Čechy, Morava = Moravské markrabství, Slezsko = vévodství

České země – Čechy, Morava, Slezsko

Země KORUNY ČESKÉ - celek hist. zemí spojený s osobou panovníka, název od 14. století, ve 2. pol.14.století zahrnovaly Čechy s Chebskem a Moravu, tzv. vedlejší země Slezsko, Horní a Dolní Lužici a Braniborsko a zahraniční léna. Postupně po ztrátách Braniborska, obou Lužic a větší částí Slezska jen Čechy, Morava, Slezsko a zbylá zahr.léna

Donínsko – hist.území ve vých. Části Německa s městem Donín (Dohna), k českým zemím náleželo 1075/76, poté do roku 1212 satřídavě pod českou a německou vládou, od roku 1212 do roku 1402 součást českých zemí

feuda extra curtem – zahraniční léna – hist.území získávaná českými panovníky za hranicemi českého státu, spojená s českým státem lenní svazkem, krátkodobě vlastnil zahraniční léna Přemysl Otakar I. v Bavorsku, Horní Falci a Míšni, trvalejší zisky za Jana Lucemburského a Karla IV., kdy léna tvořily síť opěrných bodů v Říši, zejména při SZ a JZ hranici Čech

tzv. **Nové Čechy** (Land zu Bayern) = pásmoi lénv Horní Falci a Bavorsku s centrem v Sulzbachu, budoval Karel IV. od roku 1356, část lén ztracena za husitských válek, braniborská léna definitivně ztracena r. 1742 ve prospěch Pruska, 1779 ztracena zbylá léna v Bavorsku, r. 1805 se František I. zřekl všech

nároků českého státu na léna v Bavorsku, Würtenbrsku a Bádensku, ztráta všech lén potvrzena Vídeňským kongresem 1815

Horní Falc – hist.území JV části Německa, od 9. st. Jedna z bavorských marek jménem Nordgau (Nortgavsko). Roku 1353 získal větší část území Karel IV. a roku 1355 je přičlenil k zemím Koruny české, roku 1373 se Karel IV. většiny držav vzdal, zůstaly jen jednotlivé opěrné body, roku 1401 ztratil zbytek území Václav IV. v boji s Wittelsbachy, od konce 15.století území s městem Amberg označováno Horní Falc

Chebsko – hist.území s městem Cheb, r. 1266 získáno Přemyslem Otakarem II. do roku 1276, ztraceno ve prospěch Rudolfa Habsburského 1276-1291, zpět získáno 1291-1305, trvale připojil Jan Lucemburský 1322, 1331 vráceno k Chebsku Ašsko a Selbsko, vyčleněné roku 1281 a podřízené jako fojtsví říšské správě, území Chebska mělo vlastní správu do roku 1714, kdy se stalo součástí Žateckého kraje

Kladsko – hist.území na JZ Polska s městem Kladsko (KLodzko), součást Čech do r. 1278, 1278-90 součást Vratislavská, od R. 1290 znovu české, r. 1462 povýšeno na hrabství, ztraceno 1742, kdy připadlo Prusku

Krnovsko – hist.území s městem Krnov, původně součást Opavska, od r. 1365-77 samostatné knížectví Krnovské s volnějším vztahem k zemím Koruny české, po r. 1742 zůstala jižní část Krnovská v českém Slezsku, severní v Prusku

Loketsko – území v záp.Čechách, při řece Ohři, od poč.13.st. s centrem na hradě Loket, od r.1270 území se zvláštním postavením – manské zřízení podobně jako Kladsko a Trutnovsko, r. 1714 připojeno k Žateckému kraji, r. 1751 zřízen samostatný Loketský kraj

Lucembursko – hrabství,, od r. 1354 vévodství, v l. 1313-1409 osobou panovníka spjato s českými zeměmi, od roku 1409 věno neteře Václava IV. – připadlo brabantkému vévodovi, od r. 1443 připadlo Burgundsku

Lužice – hist.území ve vých. Německu, oblast při středním toku řeky Sprévy (Spree), později Dolní Lužice, od 14.st. Budyšínsko spolu se Zhořeleckem a Lubání Horní Lužice, Budyšínsko získáno 1076 a 1158-1256, znovu připojeno Janem Lucemburským 1319, 1329 získána podstatná část Zhořelecka, zbývající část Horní Lužice připojena 1357, roku 1368 připojil Karel IV. Dolní Lužici, po roce 1462 vyňata z Dolní Lužice některá území, která připadla braniborským markrabatům, především Chotěbuz a Piceň s okolím, obě Lužice 1478-1490 zastaveny Uhrám, r. 1623 zastaveny, 1635 ztraceny postoupením Sasku.

Morava – součást Sámovy říše v 7. st. a Velké Moravy v 9. a na poč.10.st., severní Morava součást českého státu ve 2.pol.10.století, zpět k přemyslovskému knížectví 1019, Markrabství moravské zřízeno 1182, 1348 prohlášena Karlem IV. za přímé léno českého krále, 1478-1490 zastavena Uhrám

Moravské enklávy ve Slezsku – statky olomouckého biskupství na území Opavska od r. 1318

Nová marka – historické území ve vých.části Braniborska, spolu s ním od r. 1373 součástí zemí Koruny české, prodána r. 1402 Zikmundem Lucemburským Řádu německých rytířů

Olomoucké biskupství – zvláštní postavení získalo 1247-1281 za biskupa Bruna ze Schauenburku, zcelený komplex biskupských statků, státoprávně vyňatý z Moravy roku 1348 a olomoucký biskup jako leník podřízen českému králi

Opavsko – hist.území na SV Moravě a v J.Polsku, do poloviny 13.st. střídavě pod českou a polskou nadvládou, od 1269 položen základ Opavského vévodství zřízením královského údělu pro Mikuláše I.,levobočka Přemysla Otakara II, Opavsko spojeno s českými zeměmi, roku 1318 zřízeno Opavské knížectví, zahrnující Krnovsko,Hlubčicko a Hlučínsko, r. 1337 odděleno Prudnicko, r. 1377 Opavsko rozděleno na Opavsko, Hlubčicko a Krnovsko, r. 1393 Hlubčicko zpět k Opavsku, 1490-1501 Opavsko vyňato ze zemí Koruny české, r. 1742 Opavsko rozděleno – severní část Prusku, jižní část Českému Slezsku

SLEZSKO – hist.území v JZ Polsku, v 11. st. ho dočasně získal Břetislav, ve 12.a13. století rozdrobeno na řadu knížectví, silný vliv za Václava II. Roku 1289 přijal lenní svrchovanost českého krále bytomský kníže, r. 1291 těšínský a opolský kníže, r. 1292 ratibořský kníže, 1327-35 získal Jan Lucemburský území pozdějšího Horního Slezska s centrem v Ratiboři, později v Opolí a část pozdějšího Dolního Slezska s centrem ve Vratislavi. Roku 1353 vyženil a roku 1368 zdědil Karel IV. vévodství Svídnické a Javorské. Název Horní a Dolní Slezsko se běžně užívalo od 15.st.,pokračoval proces drobení, proměnlivá byla také příslušnost knížectví k českému státu. 1478-90 zastaveno Uhrám, územní ztráty v 15.a16 st., r. 1453 Osvětimsko, 1479-1549 Záhaňsko, 1482vKrosensko, 1494 Zátorsko. Roku 1742 většina Slezska pod Prusko, menší část označena jako České nebo Rakouské Slezsko, tvořena Těšínským knížectvím, Opavským vévodstvím (bez Hlučínska), částí Nisského knížectví, Krnovským knížectvím, Bílským knížectvím, Vidnavským knížectvím.

Sušicko – hist.území v JZ Čechách s přilehlým hraničním hvozdem, získáno 1124 hrabaty z Boenu jako věno dcery Vladislava I. Svatavy, zpět získáno Přemyslem Otakarem II. 1265.

Těšínsko – SV Morava a J Polsko s městy Český Těšín a Cieszyn, samostatné knížectví od roku 1287, lenní vztah k České koruně r. 1291, trvale od r. 1327, r. 1919 rozděleno podél řeky Olsy mezi Polsko a ČSR, roku 1938 odstoupena Polsku další část Těšínska, zpět po r. 1945.

Trutnovsko – hist.území v oblasti Trutnova, Žacléře, Hostinného, Vrchlabí a Dvora Králové, roku 1277 získalo od Přemysla Otakara II. manské zřízení a stalo se zvláštním krajem s podobným právním postavením jako Kladsko a Loketsko, po husitských válkách připojeno k Hradeckému kraji

Uhry – hist.území zahrnující dnešní Maďarsko, Slovensko, Podkarpatskou Rus, Burgenland, někdy i Sedmihradsko

Uhersko – hist. označení maďarského státu před rokem 1918, zahrnující Uhry, dočasně i další území, Sedmihradsko a Chorvatsko-slavonské království

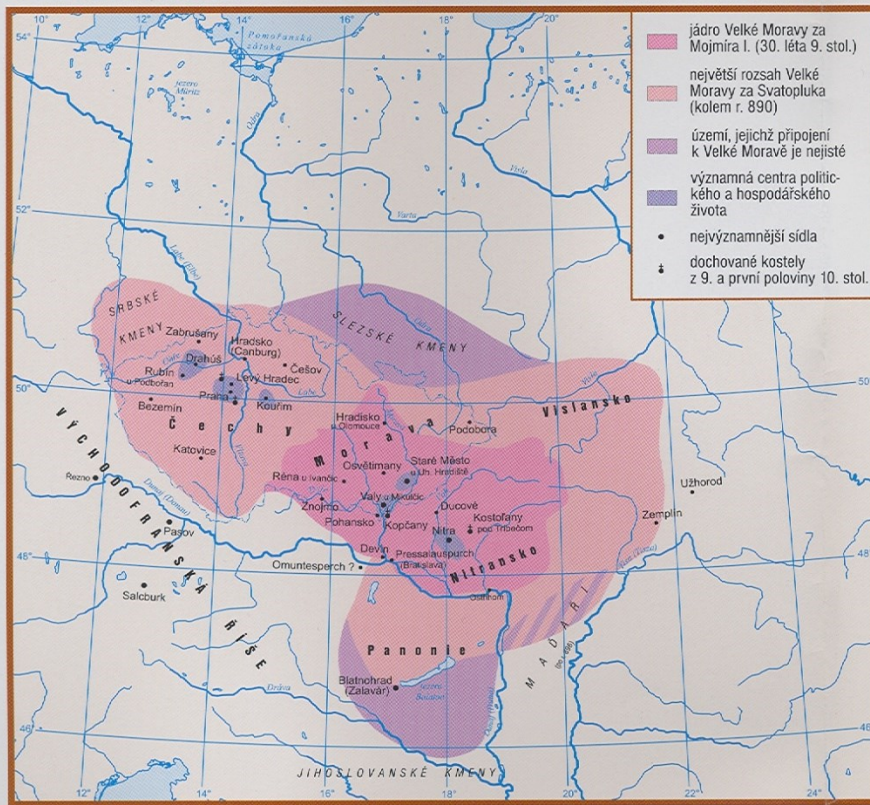
Valticko – historické území v jižních Čechách a SV Rakousku. Roku 1179 oddělena část Vitorazska ve prospěch Rakous, v léno získáno území kolem hradu Weitra r. 1186 pány z Kueringu od českého knížete Bedřicha, r. 1296 připojeno celé Vitorazsko k Rakousům, 1323-32 krátce součást českého státu, r. 1919 připojena k Československu malá část Vitorazska

Zhořelecko – hist.území ve vých. Německu s městem Zhořelec (Görlitz), dočasně připojeno k Českým zemím 1085 Vratislavem II. a 1158 Vladislavem II., znovu získáno 1329 Janem Lucemburským, r. 1635 postoupeno jako součást Horní Lužice Sasku.

Žitavsko – hist.území ve vých. Německu s městem Žitavou (Zittau), původně české, r. 1412 pod správu Horní Lužice jako součást zemí Koruny české, roku 1424 definitivně součást Horní Lužice v zemích Koruny české, r. 1635 postoupeno jako součást Horní Lužice Sasku

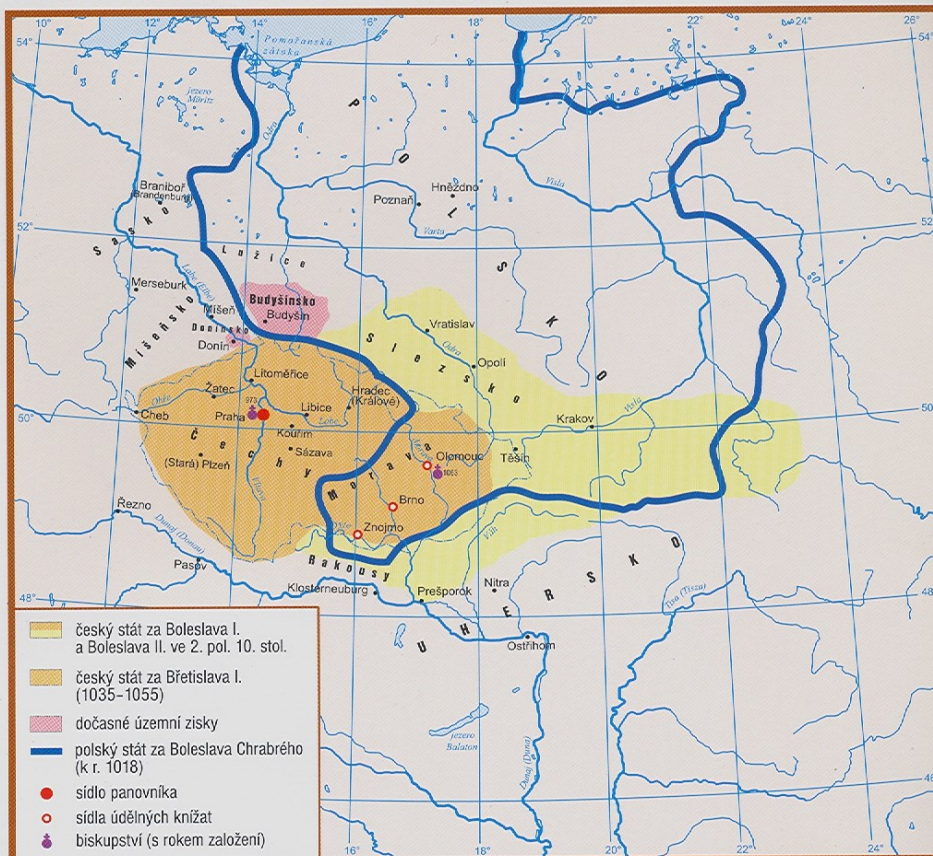
VELKÁ MORAVA V 9. STOLETÍ

1 : 9 000 000



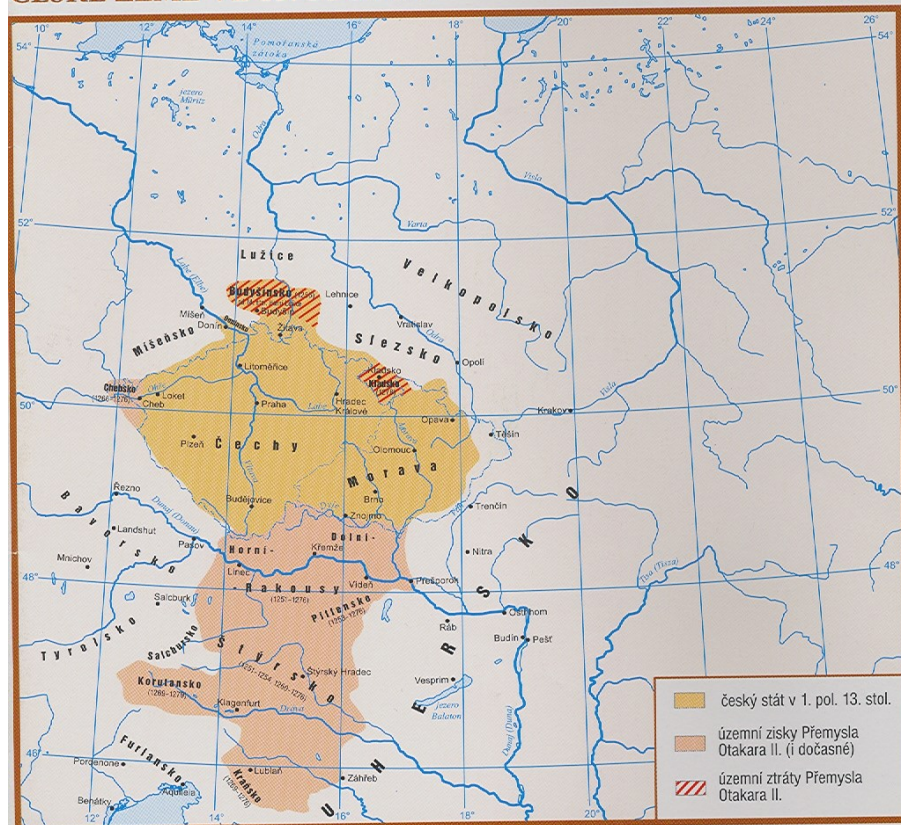
ČESKÉ ZEMĚ V 10.-12. STOLETÍ

1 : 9 000 000



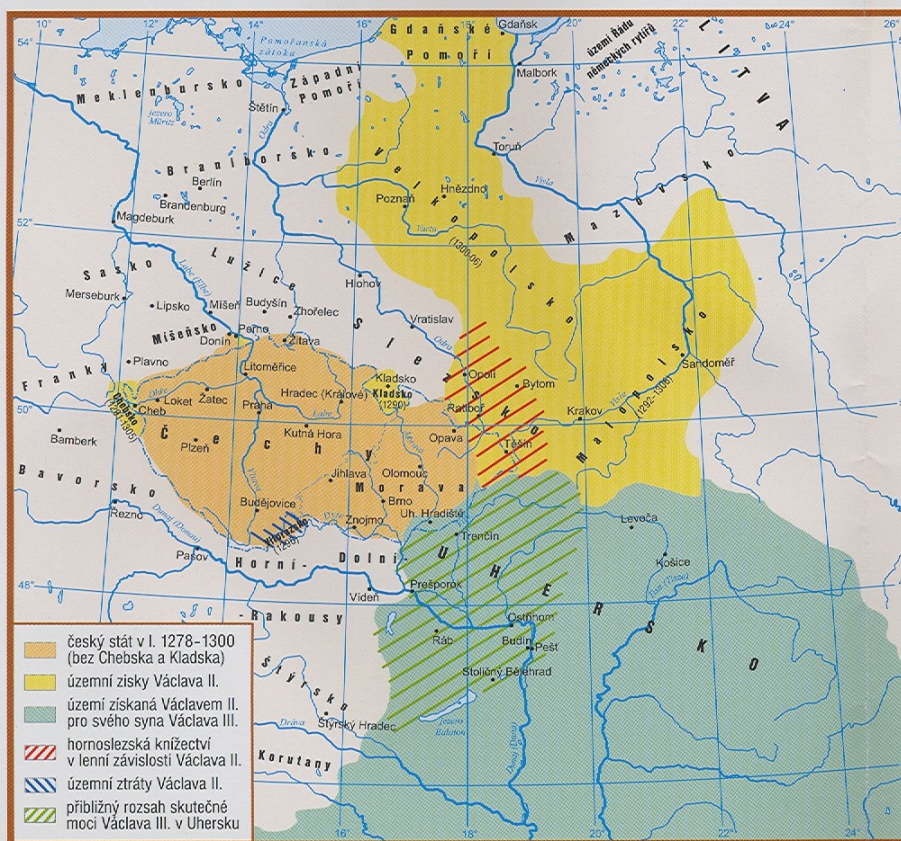
ČESKÉ ZEMĚ VE 13. STOLETÍ

1 : 9 000 000



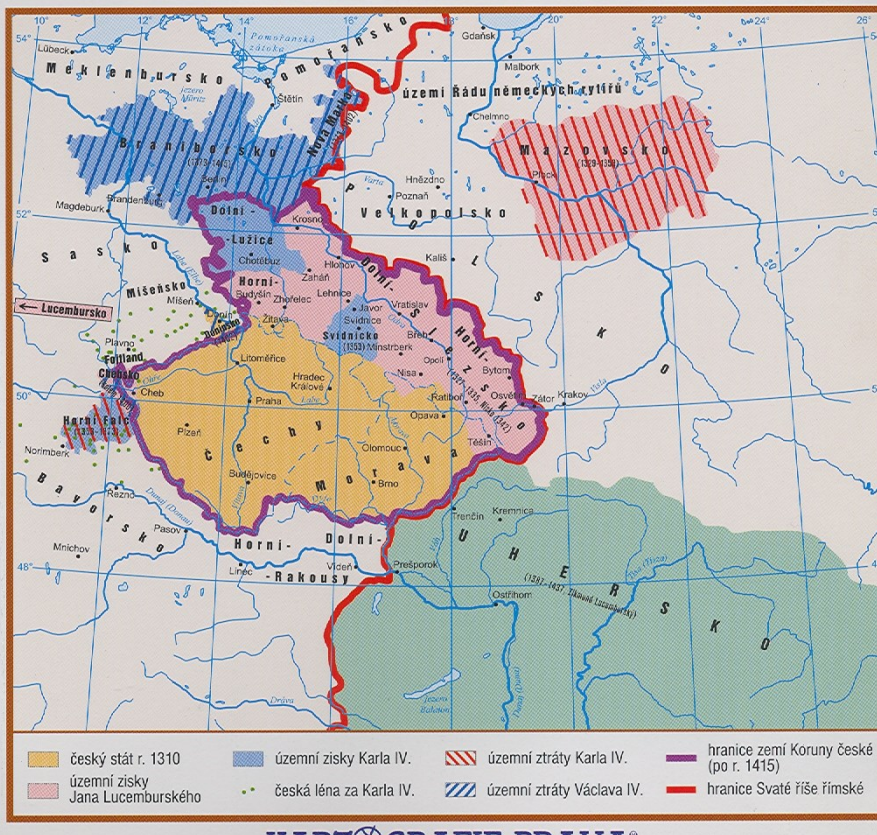
ČESKÉ ZEMĚ KONCEM 13. A POČ. 14. STOL.

1 : 9 000 000



ČESKÉ ZEMĚ VE 14. A POČ. 15. STOL.

1 : 9 000 000



ČESKÉ ZEMĚ NA KONCI 15. A POČ. 16. STOL.

1 : 5 000 000



HABSBURSKÁ MONARCHIE V 16.-17. STOLETÍ

1 : 10 000 000



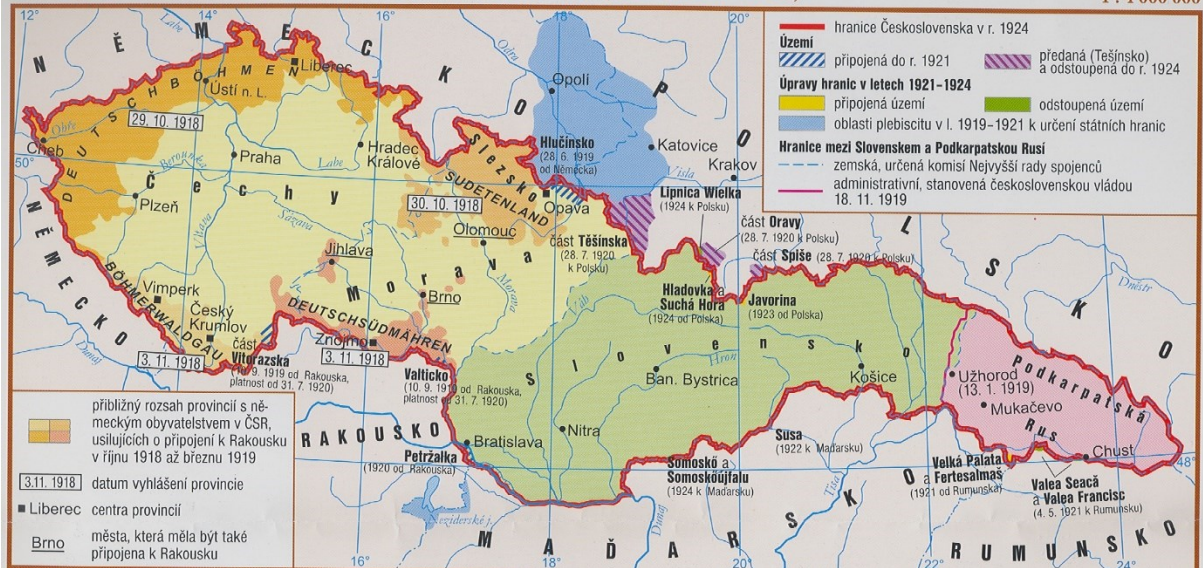
HABSBURSKÁ MONARCHIE V 18. STOLETÍ

1 : 10 000 000



VZNIK ČESKOSLOVENSKA A ÚPRAVY HRANIC (DO ROKU 1924)

1 : 4 000 000



ČESKO-SLOVENSKO A OKUPACE NĚMECKEM (1938-1939)

1 : 4 000 000



ČESKOSLOVENSKO PO 2. SVĚTOVÉ VÁLCE

1 : 4 000 000

