

MUNI
PED

Fiktivní firma

Fiktivní firma (FiF)

- Nástroj pro rozvoj podnikatelských kompetencí žáků SŠ a VOŠ
- Aktivní rozvoj obchodních dovedností a znalostí
= **virtuální společnost**, která simuluje reálné procesy, produkty a služby
- Zakládá se podle zákona o obchodních korporacích pod vedením CENTRA FIKTIVNÍCH FIREM (CEFIF) v Praze

FiF jakou příprava absolventů pro praxi

- Původně byly určeny především pro žáky OA
- Dnes fungují i na SŠ s jiným zaměřením a také na některých VOŠ a nástavbách
 - Dopravní školy, hotelové školy, kadeřníci, kosmetičky, ...
- Ročně tímto předmětem projde více než 3 000 žáků středních škol
 - povinný, nepovinný nebo výběrový předmět
 - především pro žáky 3. a 4. ročníků

Cíle výuky ve FiF

Trénovat:

- iniciativu,
- samostatnost.

Poskytnout žákům znalosti, jak založit a vést obchodní společnost nebo živnost.

Žáci se učí:

- pracovat v týmu,
- přijímat odpovědnost,
- rozvíjet iniciativu
- zlepšovat své měkké a také odborné dovednosti.

Trénink prezentace výsledků jak svých, tak celé společnosti.

Činnosti ve FiF

- Fiktivní firmy spolu obchodují navzájem podle běžných obchodních zvyklostí.
- Její pracovníci uskutečňují všechny základní podnikové činnosti jako jsou např:
 - nákup, prodej, reklama
 - písemný i telefonický hospodářský styk
 - fakturace a účtování
 - činnosti podnikového sekretariátu

ORGANIZAČNÍ STRUKTURA FiF

- odpovídá struktuře středně velké firmy reálné
- nevyrábí žádný produkt, není třeba zřizovat oddělení výroby
- je nutné zřídit zejména ekonomické a právní útvary
- konkrétní struktura je dána především počtem žáků, kteří budou ve firmě pracovat
- V průběhu celé výuky doporučujeme alespoň jednou provést obměnu žáků pracujících na jednotlivých pozicích. Z této obměny by měl být vyloučen ředitel fiktivní firmy.
 - Ředitel fiktivní firmy
 - Sekretariát ředitele
 - Právní oddělení
 - Personální oddělení
 - Obchodní oddělení
 - Oddělení marketingu

Vyučovací metody ve FiF

- NE monologické vyučovací metody (používáme při podávání nového učiva)
- Hlavní metody spojeny se samostatnou prací žáků.
 - **rozhovor,**
 - **práce s odbornou literaturou** (samostatné studium zákonů, předpisů a směrnic).
- Celou práci žáků ve FiF můžeme považovat za určitou formu **inscenační metody**.
- Práce ve fiktivní firmě svých charakterem patří do **problémové výuky**.

Hodnocení ve FiF

- Začlenit klasické hodnocení tak, jak probíhá ve firmách.
- Hodnotící arch (připraví personálním oddělení)
 - Každý vedoucí ohodnotí práci svých bezprostředních podřízených a navrhne známku.
 - Taktéž učitel vyplní tyto hodnotící archy.
- Hodnotící pohovory
 - Hodnocený se vyjádří k posudkům.
 - Pokud se navržené známky shodují, je vše v pořádku.
 - Pokud je mezi nimi rozdíl, můžete dále pokračovat v hodnocení.

Konečná zodpovědnost za hodnocení je na učiteli, ale tento způsob hodnocení je mnohem blíže realitě a žáci jej jistě ocení.

Hodnocení učitelem

- Ve značné míře na základě pozorování
- Příklady ukazatelů hodnocení pro převod na

klasifikační stupně:

- Včasné vyřizování veškerých písemností
- Vlastní iniciativa a aktivita
- Stupeň samostatnosti v rozhodování, pečlivost
- Znalost potřebné dokumentace
- Kvalita a rychlost pracovních činností
- Úroveň organizace práce (vlastní, příp. podřízených)
- Vlastní náměty na zkvalitňování práce
- Používání vlastního úsudku
- Úroveň komunikace ve skupině
- Úroveň využívání teoretických znalostí
- Schopnost plánovat, organizovat, řídit a kontrolovat

Požadavky kladené na učitele ve FiF

Změna charakteru práce učitele

- Z podávání učiva k vedení samostatné práce žáků a její koordinaci

Předpokladem je dobrá práce žáků i dobrá práce

učitele

- Žáci se mají starat o dobré jméno firmy a její výsledky
- Učitel má být poradcem stojícím mimo firmu

Požadavky na učitele

- Z ekonomické oblasti
- Z didaktické oblasti

Oblast ekonomická

- Vědomosti a dovednosti na požadované praktické

úrovni

- Větší hloubka praktických znalostí
- Schopnost sepsat společenskou smlouvu pro konkrétní podmínky firmy, nejenom znalost právní nauky o náležitostech společenské smlouvy
- Učitel si nevystačí s pouhým popisem ale musí znát formuláře a praktické činnosti
- Další požadavky:
 - Znalost platné právní úpravy ekonomických činností
 - Vědomosti a dovednosti nezbytné pro jednání s institucemi
 - Dovednost práce s výpočetní technikou
 - Znalost ekonomických softwarů
 - ...

Oblast didaktická

- Klíčové je správné nastavení stylu vedení žáků
 - Učitele nemůže ponechat práci žáků náhodě a živelnosti
 - Učitel musí být schopen samostatného rozhodování pro úspěšné vedené problémově orientované výuky ve FiF
- Další požadavky:
 - Schopnost inovace ve vyučování
 - Schopnost týmové práce
 - Dovednost motivace žáků k dosažení vynikajících výsledků
 - Angažovanost ve vyučovacím procesu
 - Dovednost objektivně hodnotit a klasifikovat

CEFIF PORTÁL

obsahuje tyto moduly:

- registrace / přihlášení
- dotazník
- správa zaměstnanců
- platby zdravotního pojištění
- platby sociálního pojištění

Registrace

- registrace fiktivních firem (dále jen FF) bude probíhat elektronicky
- při první návštěvě aplikace CEFIF portal musí projít registrací všechny firmy, tedy existující i nové
- v rámci registrace vyplníte základní údaje a název firmy (máte možnost uvést 2 názvy)
- na základě odeslané registrace Vám, CEFIF e-mailem název FF:
 - schválí – přijde Vám potvrzující e-mail s vygenerovaných IČ a heslem a bude vytvořen účet pro Vaši FF
 - zamítne – a to v případě, že název firmy již existuje, nebo je shodný s jiným, nebo není zcela korektní, pokud tato situace nastane, je potřeba procesem registrace projít znovu
- po obdržení potvrzujícího e-mailu se přihlásíte do aplikace CEFIF portal:
 - IČ = přihlašovací jméno, heslo si po přihlášení můžete v nastavení změnit
- ... dalším krokem je vyplnění dotazníku ...

Dotazník

Na co získané informace potřebujeme?

- pro evidenci fiktivních firem v České republice
- díky specifickým údajům bude pro Vás jednodušší najít toho správného obchodního partnera
- pro evidenci evropské databázi Europen-Pen, v rámci které si můžete vybírat své **zahraniční** obchodní partnery
- pro různé analýzy a statistiky týkající se českého středoškolského vzdělávacího systému
- pro mezinárodní statistiky a srovnání v rámci Evropy a dalších vybraných zemí z celého světa

ÚŘADY CEFIF

- Rejstříkový soud
- Živnostenský úřad
- Finanční úřad
- Správa sociálního zabezpečení
- ZDRAFIK - fiktivní zdravotní pojišťovna
- Pojišťovna CEFIF
- Centrální dodavatel
- FIBA banka
- CEFIFBANKA
- Informační centrum

CEFIF obchodní rejstřík

- simuluje reálný návrh zápisu do OR
- po správném vyplnění a obdržení všech potřebných dokumentů se Vám vygeneruje výpis z obchodního rejstříku
- dokumenty již nebudete zasílat e-mailem, ale budete je nahrávat formou příloh přímo do této aplikace
- žádosti o úpravu nebo doplnění bude CEFIF zaznamenávat přímo do aplikace

správa zaměstnanců

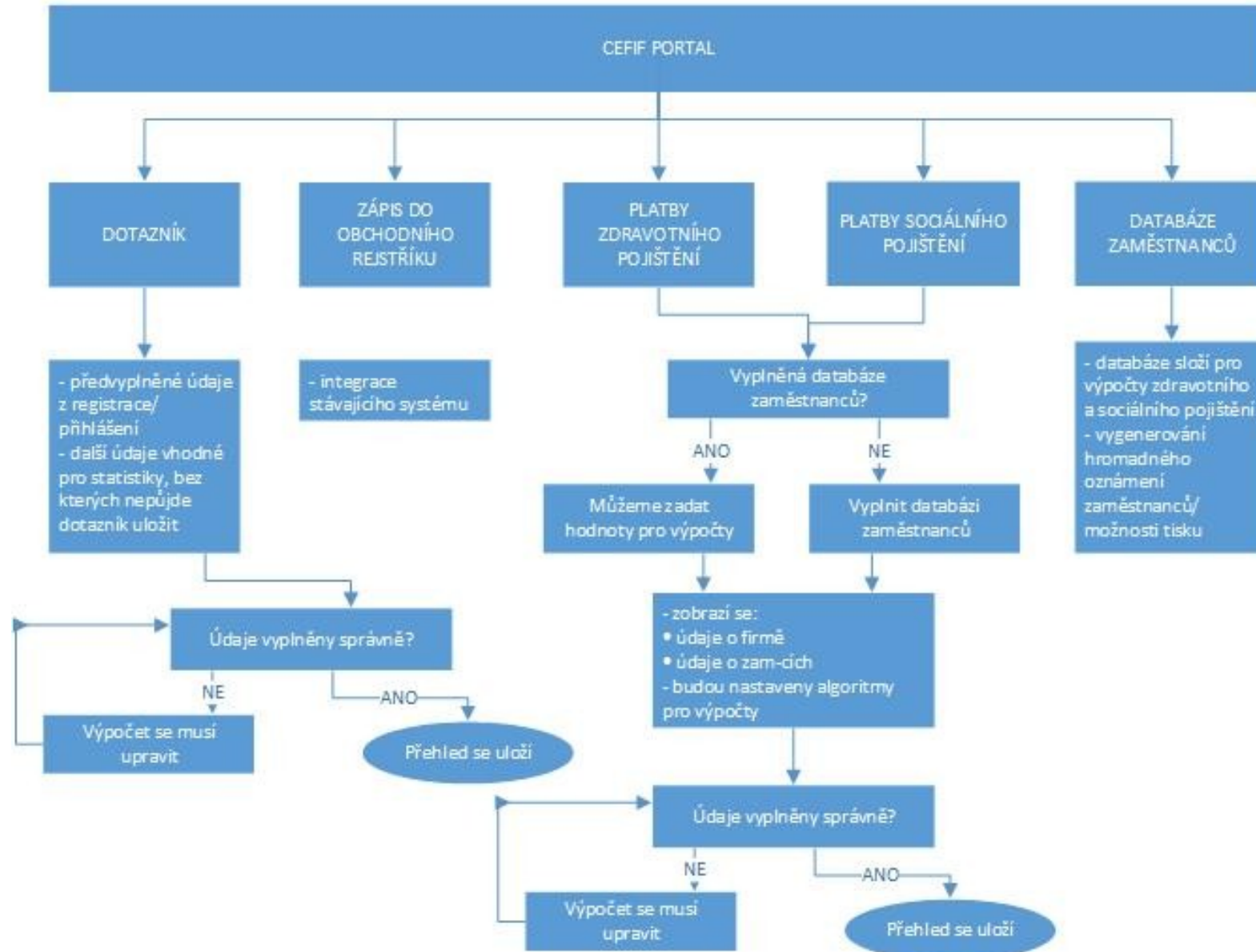
- je vlastně databází zaměstnanců Vaší firmy
- zaměstnance můžete libovolně přidávat, ubírat nebo měnit jejich údaje
- správa zaměstnanců je propojena s dalšími
- 2 moduly:
 - **pro platby zdravotního pojištění**
 - **pro platby sociálního pojištění**

Platby zdravotního pojištění (ZP)

- tento modul je propojen s modulem správy zaměstnanců, ze které se údaje o zaměstnancích automaticky načtou
- platby ZP počítáte za jednotlivé zaměstnance a za organizaci zvlášť
- hodnoty pro výpočet ZP zadáváte přímo do aplikace
- ihned se dozvíte, zda jste výpočet provedli správně
- v případě nesprávného výsledku se výpočet neuloží
- zapomenete-li za některý měsíc platby zdravotního pojištění vypočítat, systém Vás při dalším přihlášení upozorní
- po správném vyplnění všech výpočtů za daný měsíc se platby automaticky odešlou zdravotního pojišťovně

Platby sociálního pojištění (SP)

- tento modul je propojen s modulem správy zaměstnanců, ze které se údaje o zaměstnancích automaticky načtou
- platby SP počítáte za jednotlivé zaměstnance a za organizaci zvlášť hodnoty
- hodnoty pro výpočet SP zadáváte přímo do aplikace
- ihned se dozvíte, zda jste výpočet provedli správně
- v případě nesprávného výsledku se výpočet neuloží
- zapomenete-li za některý měsíc platby zdravotního pojištění vypočítat, systém Vás při dalším přihlášení upozorní
- po správném vyplnění všech výpočtů za daný měsíc se platby automaticky odešlou zdravotního pojišťovně



Veletrhy fiktivních firem

- Pořádání = pravidelná náplň činnosti pro marketingová oddělení jednotlivých FiF
 - Regionální, národní i mezinárodní úrovni
- Rozšíření kontaktů s dalšími FiF
- Nabídka výrobků a služeb FiF i návštěvníkům
- Velké nároky zejména na marketingová oddělení
 - vytvářejí letáky, katalogy, propagační materiály i webové stránky
- Realizátoři veletrhů
 - chystají různé soutěže (–např. o nejlepší stánek, o nejzdařilejší katalog, prezentaci firmy, nejlepšího prodejce pro FiF),
 - zvou významné hosty (zástupce obcí, firem, novináře, regionální TV, P. E. D.)

Příklady FiF

Krystal

- Výroba skla, spolupráce s reálnou firmou Bohemia Krystal

Študák

- Pivovar, spolupráce s reálným pivovarem v Žatci

- Módní salóny, autoškoly, pekárny, cukrárny, cestovní kanceláře, reklamní agentury, knihkupectví, prodejci krmiva pro zvířata, prodejci zahradního nábytku, prodejci oblečení nebo kosmetiky...



Video z veletrhu FiF

□ https://www.youtube.com/watch?v=wTFjyj07mtY&feature=emb_logo&fbclid=IwAR3wrbPZs-s1hvh7jGoiEqv_MG1xcR-NjNC0DmVXfl8sfolfvAVmsF4vhE

MUNI
PED

Příklad alternativního využití principů FiF

Využití FiF v oboru kosmetické služby

Zadání:

Založte fiktivní firmu v oboru kosmetické služby se sídlem v Brně. Firma by měla nabízet i něco navíc než jen kosmetické ošetření a kosmetické produkty. Ve skupince si rozdělte následující role: realitní makléř, návrhář interiéru, kosmetička (zde je jedno, jaké konkrétní zaměření zvolíte), ekonom, libovolná role. U libovolné role máte možnost zvolit si roli dle potřeb při zakládání fiktivní firmy. Pokud tuto roli využijete, popište ji a zdůvodněte, proč byla pro váš projekt nepostradatelná.

Tento projekt zhotoví šest žáků. Základní parametry projektu jsou: základní informace o firmě, místo, výběr cílové skupiny, profesní údaje vlastníků a rozpočet. Každou vámi vybranou položku do firmy či salónu zveřejněte, a to včetně počtu, ceny, zajištění a prodejce. Dbejte na přehledné zpracování a na konci každé hodiny proveďte zpětnou vazbu review. Metoda zpětné vazby review slouží nejen ke zhodnocení provedené práce, ale také je zaměřena na váš vlastní projev hodnot a postojů během aktivity, nebojte se projevit nápaditost v řešení simulovaných situací. Bude zvolen jeden moderátor, který bude mít připravené konkrétní cíle a přichystá si je na papír. Na konci projektu pak bude snazší zachytit progres týmové práce. Tyto zpětné vazby založte na úplný konec vašeho projektu.

Na tento projekt máte deset vyučovacích hodin.

Řešení žáků

Název projektu

Kosmetický salón Best Beauty

Charakteristika projektu

Objektem podnikatelského záměru je otevření kosmetického salónu ve městě Brno. Salón budou provozovat Lenka Tesařová a Eva Burianová, a to na základě vydaného živnostenského oprávnění.

Kontaktní údaje

Best Beauty – Tesařová, Burianová

Holandská 878/2

Brno – Štýřice

639 00

Shrnutí

Kosmetický salón Best Beauty zaměřený na péči o pleť, prodlužování řas a manikúru. Salón bude poskytovat služby zákazníkům všech věkových kategorií. Tato firma na trhu práce uspěje díky její nadstandartní péči o své zákazníky a široký sortiment nabízených služeb. Také zde budou poskytovány i rekvalifikační kurzy. V prvním roce působení na trhu služeb tato firma získá stálou klientelu zákazníků a ustálený měsíční příjem. V druhém roce podnikání firma získá co nejvíce kladných recenzí a aktivní účast na kosmetických veletrzích. V dalších letech si firma bude zakládat další pobočky.

Profesní a osobní údaje vlastníků

Lenka Tesařová – kosmetička, vizážistka

- vzdělání: tříleté studium v oboru kosmetické služby
- praxe: 1998–2004: působení v kosmetickém salónu Tana Kmenta
2004–současnost: samostatná činnost v oboru

Eva Burianová – manikérka

- vzdělání: čtyřleté studium v oboru ekonomika a podnikání, 2006 absolvování rekvalifikačního kurzu modeláž nehtů
- praxe: 2006–2009: působení v kosmetickém salónu Vinita nails Praha
2009–současnost samostatná činnost v oboru.

Nabízené služby:

- celkové kosmetické ošetření pleti a dekoltu;
- denní líčení;
- večerní líčení;
- prodlužování řas metodou řasa na řasu;
- manikúra;
- rekvalifikační kurzy.

Zákazníci a cílová skupina

Našimi zákazníky budou lidé, zejména ženy, které hledají kvalitní ošetření pleti a profesionální jednání s přátelským přístupem. Další významnou skupinou zákazníků by mohli být zaměstnanci mnoha firem nacházejících se ve stejné budově s naším salónem a v okolí.

Prostorové zajištění činnosti

Provozovna bude umístěna v nebytových prostorách v přízemí patrového domu. Celková plocha provozovny bude 50 m², z toho 10 m² tvoří technické zázemí a zbylých 40 m², je určen pro zákazníky. Prostory odpovídají požárním předpisům a platným hygienickým normám pro tento předmět podnikání.

Tabulka 1 Fiktivní firma 1 - Vybavení provozovny

Zařízení	Charakteristika	Počet (ks)	Zajištění	Cena
Kosmetické lehátko	Medhelp-shop.cz	2	Nákup	13 580 Kč
Kosmetická lupa	Yourspa.cz	2	Nákup	2 924 Kč
Kosmetická židle	Medhelp-shop.cz	2	Nákup	6 180 Kč
Kosmetický stolek	SIKO.cz	2	Nákup	998 Kč
Komoda	Ikea.cz	2	Nákup	3 180 Kč
Konferenční stolek	Bonami.cz	1	Nákup	1 099 Kč
Židle	Jysk.cz	2	Nákup	1 500 Kč
Věšák	EMAKO	1	Nákup	999 Kč
Celkem				30 460 Kč

Tabulka 2 Fiktivní firma 1 - Rekonstrukce a měsíční nájem

Zařízení	Charakteristika	Rozměr (m ²)	Zajištění	Cena
Podlahová krytina	Plovoucí podlaha Dobrépodlahy.cz	40 m ²	Nákup	31 880 Kč
Dlažba	SIKO	10 m ²	Nákup	1 990 Kč
Tapeta	Tapety-folie.cz	10,05 x 053 m	Nákup	449 Kč
Malba	Hornbach.cz Barva Primalex PLUS	17 kg	Nákup	449 Kč
Nájem za obchodní jednotku	Měsíční včetně energií a služeb (recepce, parkovací místo) 1 198 Kč za 1 m ²			59 900 Kč
Celkem				94 668 Kč

Tabulka 3 Fiktivní firma 1 - Dekorace a textilie

Druh	Charakteristika	Počet (ks)	Zajištění	Cena
Zrcadlo	Nabyteknikulec.cz	2	Nákup	1 480 Kč
Prostěradla	Vyprodejpvleceeni.cz	10	Nákup	1 190 Kč
Deky	Bonami.cz	4	Nákup	996 Kč
Ručníky	Vyprodejpvleceeni.cz	30	Nákup	870 Kč
Komprese	Ikea.cz	10	Nákup	175 Kč
Dekorace	Ikea.cz; domovinky.cz	6	Nákup	1 438 Kč
Celkem				6 149 Kč



Obrázek 1 Fiktivní firma 1 - Inspirativní foto převzato ze Skinlogic: Fotogalerie [online]. 2017 [cit. 2020-03-06].

Závěr:

Zhotovení tohoto projektu naší skupině trvalo osm vyučovacích hodin vyhledávání informací a diskutování o výběru místa, produktů a ostatních položek. Zbylé dvě vyučovací jednotky jsem zkompletovaly výše uvedený projekt do finální podoby. Náklady na založení této firmy je 131 277 Kč. Vytvoření tohoto projektu pro naši skupinu byl velmi přínosný, a to hlavně v týmové spolupráci a zorientování se na trhu služeb a financí, potřebných do začátku podnikání. Nejen že jsme společnými silami vytvořili tuto fiktivní firmu, ale také jsme splnili námi stanovené cíle na začátku projektu. Libovolnou postavu jsme nevyužili.

Zpětná vazba review:

Naše cíle:

1. hodina – Cílem dnešní hodiny je domluvit se na základních parametrech naší nové firmy.
2. hodina – Dnes rozdělíme role a určíme si jasné úkoly. Např. Žák č. 1 je realitní makléř a má za úkol vyhledat tři obchodní prostory v lukrativní části Brna.
3. hodina – Naším cílem je charakterizovat cílovou skupinu.
4. hodina – Dnešním záměrem je promyslet si prostorové členění.
- 5.– 8. hodina – Sestavování rozpočtu vstupní investice.
9. hodina – Doladění detailů.
10. hodina – Finální provedení projektu.

13. 9. 2019 – Dnes jsme se jednohlasně shodly na základních parametrech fiktivní firmy. K novým nápadům nám napomohla metoda brainstorming. Dále jsme si stanovily cíle na budoucích devět vyučovacích hodin.

20. 9. 2019 – V druhé vyučovací hodině jsme si rozdělily role. Neobešlo se to bez obtíží, dnešní hodina je trochu promaměná, neboť jsme úkoly k jednotlivým rolím musely určit o přestávce.

27. 9. 2019 – Dnes byla společná komunikace mnohem lepší a na cílové skupině jsme se dohodli poměrně rychle a bez obtíží. Dokonce jsme dnes stihli naplánovat následující postup na další hodinu.

4. 10. 2019 – V této hodině jsme zvolili náš prostor pro podnikání. Zde jsme velice konzultovali výši nájemného.

11. 10. 2019 – Dnes jsme sestavili rozpočet pro vybavení provozovny.

18. 10. 2019 – V dnešní hodině jsme zhotovili rozpočet na rekonstrukci.

25.10.2019 – Zhotovení posledního rozpočtu – dekorace a textilie.

7. 11. 2019 – Zkompletování rozpočtu do tabulek.

14. 11. 2019 – Doladění všech detailů a dohledání zapomenutých věcí.

21. 11. 2019 – Finální zhotovení a dohledání inspiračního foto pro představu. Zhodnocení naplněných cílů.

Zdroje

- BOUŠKOVÁ, Jitka. *VYUŽITÍ FIKTIVNÍCH FIREM NA STŘEDNÍCH ŠKOLÁCH*. Brno, 2020. Diplomová práce. Masarykova univerzita. Vedoucí práce PhDr. Jan Válek, Ph.D.
- HULA, Lukáš. *FIKTIVNÍ FIRMY V ČESKÉ REPUBLICE 1992 - 2008*. Praha: NÚOV, 2008, , 62.
- *Národní ústav pro vzdělávání* [online]. Praha: NÚV - Národní ústav pro vzdělávání, 2020 [cit. 2020-11-12]. Dostupné z: <http://www.nuv.cz/>
- STEJSKALOVÁ, Pavla. *Didaktika praktického vyučování obchodu a služeb: Určeno pro studenty učitelství praktického vyučování*. 1. Brno: Masarykova univerzita, 2013. ISBN 978-80-210-6456-0.
-