



PROBAČNÍ A MEDIAČNÍ SLUŽBA

17.02.2023

Mgr. et Mgr. Ondřej Ipser, DiS.



Probační a mediační služba

Organizační složka státu, Ministerstvo spravedlnosti ČR

Od roku 2001, zákon č. 257/2000 Sb.

Ředitelství PMS, 76 středisek

8 soudních krajů, cca 540 zaměstnanců (probační úředníci, probační asistenti, poradci pro oběti, projektoví a administrativní pracovníci)



Poslání a cíle

- ✓ **Integrace pachatele**
 - ✓ **Pomoc obětem**
- ✓ **Ochrana společnosti**



Základní principy činnosti pracovníka

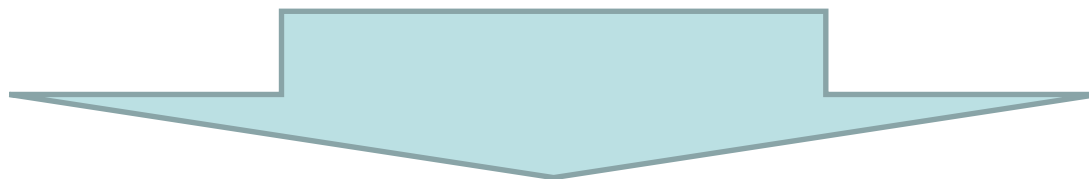
- jedná v souladu s platnými zákony a vnitřními předpisy PMS;
- jedná v souladu s Etickým kodexem zaměstnance PMS;
- respektuje a chrání lidská práva a svobody, důstojnost člověka;
- je nositelem principů restorativní justice;
- jedná s obětí i pachatelem transparentně;
- postupuje odpovědně a objektivně;
- zná své kompetence a hranice;
- spolupracuje s orgány činnými v trestním řízení (dále jen OČTŘ) a dalšími organizacemi státní správy, samosprávy i neziskovými organizacemi, zná síť poskytovatelů sociálních služeb;
- dbá na svou bezpečnost a bezpečnost dalších pracovníků.



Oběti

Trestný čin působí a má dopady na:

- ✓ **Oběť**
- ✓ **Její blízké okolí**
- ✓ **Svědky události**
- ✓ **Komunitu**
- ✓ **Rodinu a okolí pachatele**



RESTORATIVNÍ JUSTICE

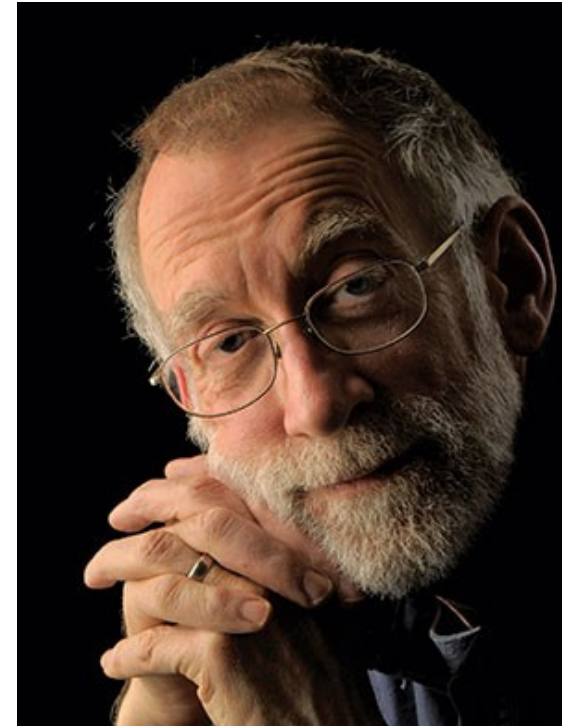


Restorativní justice

- ✓ Obnova vzájemných poškozených vztahů
- ✓ Pachatel, poškozený, komunita
- ✓ Akcentace potřeb a jejich naplňování
- ✓ Anglosaské prostředí, 70. a 80. léta



Justice That Promotes Healing



„Snaha brát potřeby poškozených vážně výrazně ovlivnila vznik a vývoj teorie a praxe restorativní justice“ (Zehr 2003: 12).



Restorativní X retributivní justice

Retributivní (trestající, odplatná) justice	Restorativní (obnovující) justice
Trestný čin – porušení práva a prohřešek proti státu	Trestný čin – prohřešek proti osobě a narušení vzájemných vztahů
Porušením zákona vzniká vina	Porušením zákona vznikají závazky a povinnosti
Spravedlnost je naplněna skrze uznání viny a uložení trestu	Spravedlnost je naplněna za účasti oběti, pachatele a členů komunity, kteří usilují o obnovu narušeného stavu a vztahů
Hlavní zřetel kladen na potrestání	Hlavní zřetel kladen na potřeby poškozeného a odpovědnost pachatele v procesu nápravy



Restorativní X retributivní justice

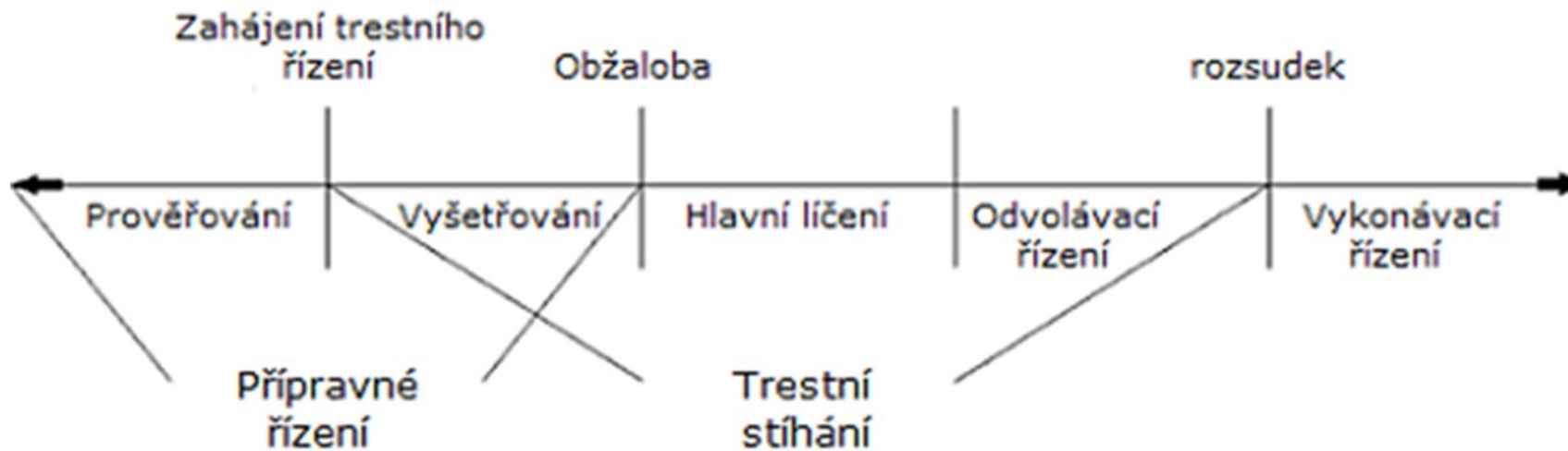
Retributivní (trestající, odplatná) justice	Restorativní (obnovující) justice
Jak byl porušen zákon?	Komu vznikla škoda?
Kdo se trestného činu dopustil?	Jaké jsou potřeby osob, které trestný čin zasáhl?
Jak má být pachatel potrestán?	Komu vznikají závazky a povinnosti?
Zehr 2002: 15 (Dle Zehra se nejedná o antonyma!)	

<https://www.youtube.com/watch?v=fWtFtWY3Hh8>



Trestní řízení

- ✓ Upraveno trestním řádem
- ✓ Jednotlivé fáze





Osa trestního řízení

Prověřování

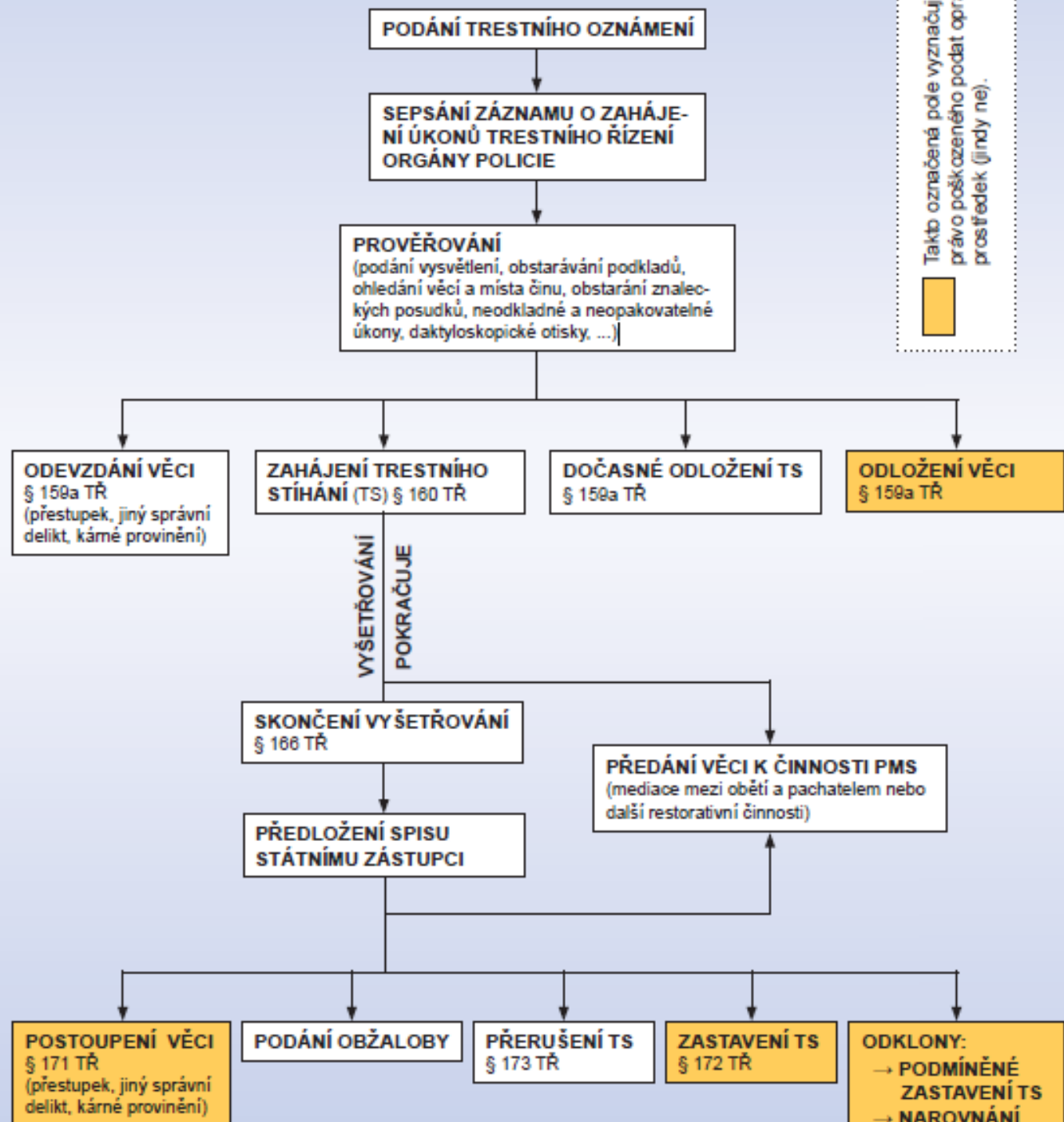
Zahájení trestního stíhání

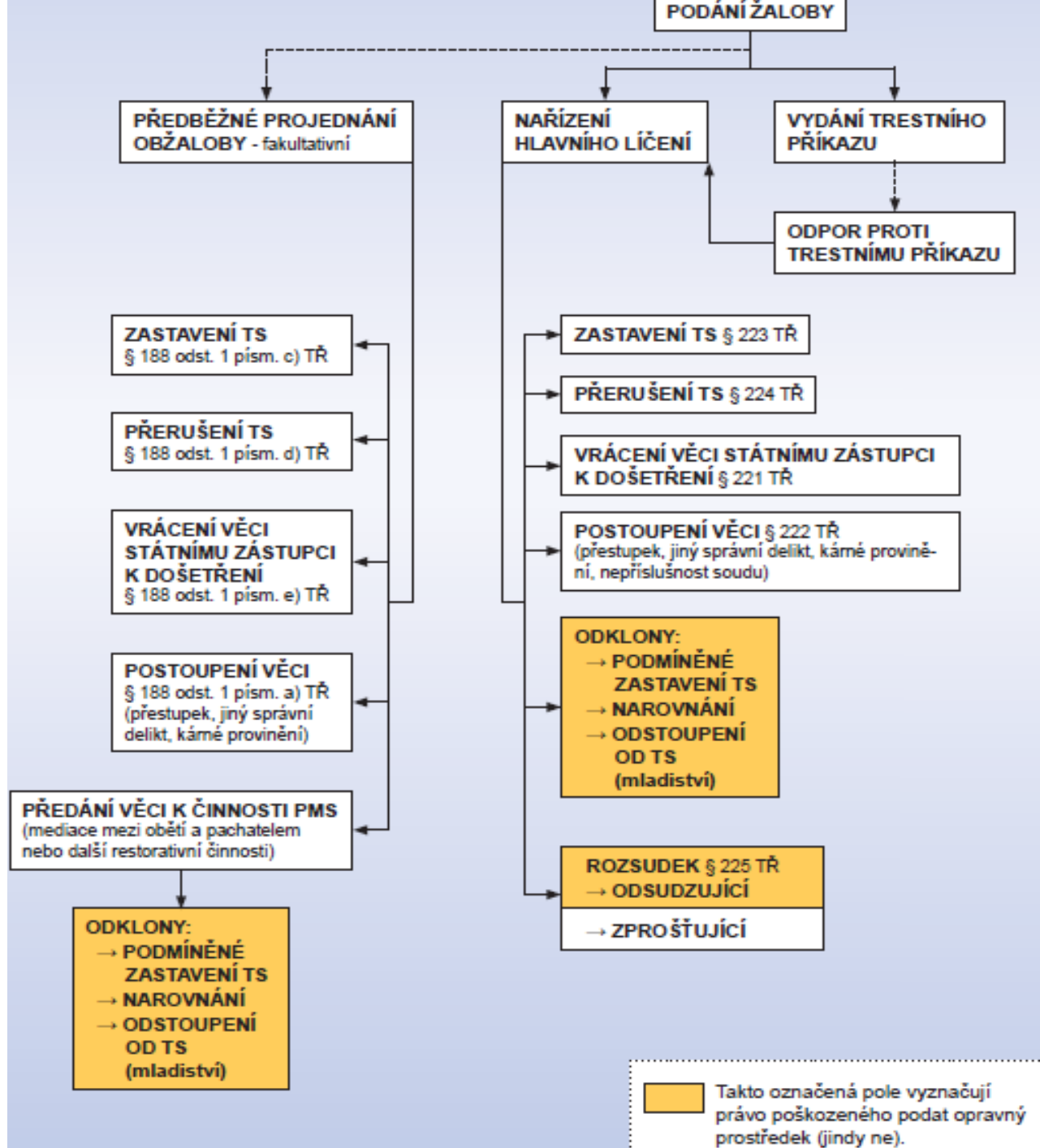
Vyšetřování – odklon – zahájení jednání o dohodě a vině
postoupení věci jinému orgánu, obžaloba,
přerušeni

Řízení před soudem – počátek hlavního líčení, dokazování, závěr
hlavního líčení, rozhodnutí soudu

Opravné prostředky

Výkon







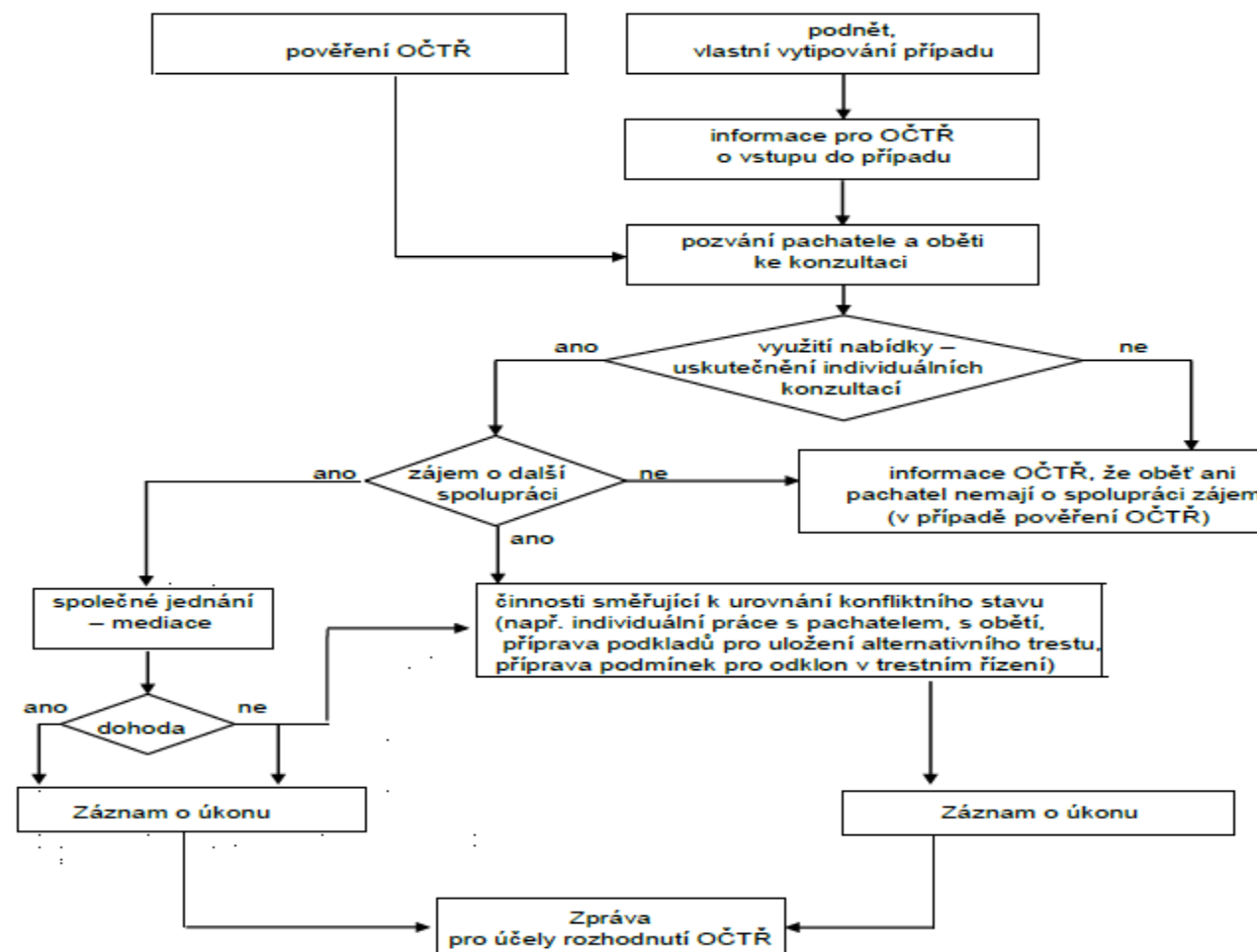
Trestní oznámení

- ✓ Písemně, ústně do protokolu
- ✓ Policejnímu orgánu, na státní zastupitelství
- ✓ Není předepsána forma (kdo činí, komu TO směřuje, datum)
- ✓ *KDO? CO? KDE? KDY? JAK? ČÍM? PROČ? NÁSLEDEK?*
- ✓ Požadání o informování o učiněných opatření (§ 158 odst. 2 TŘ)



Cesta k mediaci v přípravném řízení

Grafické znázornění postupu a činnosti PMS v přípravném řízení:





Co je mediace v trestním řízení?

Mediace je mimosoudní zprostředkování řešení trestního konfliktu mezi poškozeným/obětí a obviněným – pachatelem za účasti třetí osoby - mediátora. Poskytuje oběma stranám možnost vyjádřit své pocity, očekávání a potřeby, které vznikly v souvislosti s trestnou činností. Současně umožňuje domluvit se na rychlém a přijatelném způsobu náhrady škody. Účast na mediaci je pro obě strany dobrovolná.



Jak probíhá mediace v trestním řízení?

Mediace má podobu setkání obviněného s poškozeným/obětí za účasti mediátora, který plní roli nestranného prostředníka. Společnému jednání obvykle předcházejí individuální rozhovory s poškozeným/obětí a obviněným. **Smyslem a účelem mediačního jednání je přispět ke zmírnění následků trestného činu pro poškozeného/ oběť a motivovat obviněného k převzetí odpovědnosti za škody,** které svým jednáním způsobil. Mediátor umožňuje oběma stranám, aby vyjádřily své názory, potřeby a zájmy v rámci daného trestního případu.



Co může přinést mediace poškozenému/oběti?

Poškozený/oběť má **příležitost vyjádřit a pojmenovat své potřeby a zájmy v souvislosti se zmírněním následků způsobených trestnou činností**. Může získat důležité informace vztahující se k trestnímu řízení a především k náhradě škody. Poškozenému/oběti mediace nabízí příležitost „seznámit“ pachatele s dopady jeho jednání a domoci se tak nejen materiálního, ale i mezilidského narovnání své újmy.



Co může přinést mediace obviněnému?

✓ Obviněný má příležitost vyjádřit své potřeby, zájmy, ale také pojmenovat své povinnosti a přijmout odpovědnost v souvislosti s náhradou jím způsobených škod. V osobním jednání s poškozeným/obětí má obviněný „příležitost“ dozvědět se, co vše svým jednáním způsobil. Může vysvětlit okolnosti svého jednání, omluvit se poškozenému a nabídnout přiměřenou náhradu škody.



Co může také zaznít na mediaci

✓ Poškozený/oběť –

Cítím:

- křivdu, že právě mně se to muselo stát
- ponížení, že jsem se stal/a obětí
- vztek na pachatele, že mi ublížil a dalšími následky zkomplikoval život
- bolest, tj. fyzickou ze zranění a psychickou z prožité zkušenosti
- nejistotu, zda jsem k trestnému činu nezavdal(a) nějakou příčinu
- lítost nad tím, co se stalo
- obavy, že mě to potká znovu



Co může také zaznít na mediaci

✓ Poškozený/oběť –

Chtěl(a) bych:

- říci pachateli, co všechno mi svým jednáním způsobil
- slyšet vysvětlení, omluvu, ...od pachatele
- dostat odpovídající náhradu škody
- vyřešit celou věc co nejdříve



Co může také zaznít na mediaci

✓ Obviněný – pachatel - způsobil(a) jsem dopravní nehodu, zranil(a) jsem někoho při rvačce, byl(a) jsem v partě, která vykradla auto (byt), ...

Cítím:

- strach z projednávání případu na policii (u soudu)
- obavy, že záznam v rejstříku trestů mi bude v budoucnu komplikovat osobní /pracovní situaci
- lítost nad tím, co se stalo
- potřebu vysvětlit důvody svého jednání
- potřebu omluvit se a odčinit to, co jsem spáchal(a).



Co může také zaznít na mediaci

Chtěl(a) bych:

- omluvit se poškozenému a vysvětlit mu, jak a proč ke všemu došlo
- nahradit vzniklou škodu
- vyřešit celou věc co nejdříve
- ukázat svým aktivním přístupem, že mi záleží na řešení celé situace



Kdy je mediace realizována?

- **Mediace je zejména realizována v rámci přípravného řízení, kdy PMS vstupuje do případu a snaží se zprostředkovat řešení konfliktu mezi pachatelem a obětí (95 % mediací).**
 - *Rychlá pomoc a „obnovení“ poškozených vztahů*
 - *Rychlejší a hladší průběh řízení z pohledu všech účastníků*
- **Mediace může být také realizována až po rozhodnutí SZ/S v rámci výkonu alternativního trestu (4 %) nebo např. v rámci nahrazení vazby dohledem (1 %)**
 - *Dodatečná realizace mediace po rychlém rozhodnutí SZ/S*
 - *Absolutní absence účelového jednání*



Kdy je mediace realizována?

- Nejčastěji dochází k realizaci mediace v případě nedbalostních trestných činů (35 – 37 % mediací).
- Druhá nejčetnější skupina trestných činů lze klasifikovat jako „vandalismus“ (20 %),
- po té následuje trestný čin krádeže (10 – 12 %)
- Mediace je také realizována i v případech úmyslných trestných činů se závažnější fyzickou či psychickou újmou (9 %).
- Ostatní trestné činy již jen v jednotkách %.
 - *Porušování domovní svobody (3 – 4 %)*
 - *Padělání peněz (3 %)*
 - *Zanedbání povinného výživného (2 %)*
 - *Podvod (1 %)*



Kdy je mediace realizována?

- Zvláště silné bylo uspokojení obětí z toho, že byly konečně vyslyšeny.

Celková spokojenost s mediací	Oběti (v %)
Velmi spokojen	46
Spíše spokojen	44
Spíše nespokojen	6
Velmi nespokojen	4



Kasuistika

- ✓ Mladistvý Tomáš (15 let) na ulici vytrhl poškozené paní Kateřině (67 let) kabelku, ve které byly doklady, finanční hotovost ve výši 500,- Kč, klíče a další osobní věci. Mladistvý Tomáš si byl vědom svého protiprávního jednání.
- ✓ Provinění bylo kvalifikováno jako krádež dle 205/1d tr. z. s trestní sazbou odnětí svobody až na dvě léta.



Kasuistika

- ✓ Mladistvému obviněnému byla představena osa trestního řízení i s odklony a možnými opatřeními, která mohou být uložena.
- ✓ Mladistvý dostal nabídku spolupráce s PMS a byl mu dán prostor k reakci na obvinění.
- ✓ Nabídku přijal a jeho zakázkou bylo řešit obavu z toho, co bude (obava ze soudu) a také obavu z možného náhodného setkání s poškozenou někde na ulici.



Kasuístika – otázky poškozenuému

- ✓ Jaká je Vaše představa o tom, co bychom spolu měli řešit?
- ✓ Jak to cítíte teď?
- ✓ Co Vám všechno šlo hlavou od té doby?
- ✓ Kdo další tím byl zasažen?
- ✓ Na co si myslíte, že se bude chtít poškozenuý zeptat? Co ho bude zajímat?
- ✓ Co byste chtěl prostřednictvím jednání s poškozenuým získat?



Kasuístika – otázky obviněnému

- ✓ Jaká je Vaše představa o tom, co bychom spolu měli řešit?
- ✓ Jak to cítíte teď?
- ✓ Co Vám všechno šlo hlavou od té doby?
- ✓ Kdo další tím byl zasažen?
- ✓ Na co si myslíte, že se bude chtít poškozený zeptat? Co ho bude zajímat?
- ✓ Co byste chtěl prostřednictvím jednání s poškozeným získat?



Kasuistika

- ✓ Zaměř se na způsobené škody spíše než na pravidla a normy, které byly porušeny
- ✓ Ukaž svůj rovný zájem o poškozeného i pachatele, do procesu řešení zapoj obě tyto strany
- ✓ Usiluj o satisfakci poškozených, zplnomocňuj je a reaguj na potřeby, které jsou pro ně důležité
- ✓ Podporuj pachatele, pomáhej jim porozumět a přijmout jejich závazky a pomáhej jim tyto závazky splnit
- ✓ Vytvářej příležitosti pro dialog mezi poškozeným a obviněným
- ✓ Při své práci respektuj všechny zúčastněné strany



Alternativní tresty

- ✓ Probace - dohled
- ✓ Obecně prospěšné práce
- ✓ Trest domácího vězení
- ✓ Parole
- ✓ Trest zákazu vstupu



Dohled

CÍL

- sledovat
- kontrolovat chování pachatele
- odborně vést ke změně chování



Dohled

CÍL

- sledovat
- kontrolovat chování pachatele
- odborně vést ke změně chování



Role pracovníka v oblasti probace

- připravuje podklady pro uložení dohledu;
- zajišťuje výkon dohledu a vede pachatele k plnění uložených povinností a omezení;
- průběžně ověřuje informace sdělené pachatelem. O výsledcích plnění i průběhu dohledu informuje soud;
- pravidelně analyzuje rizika a potřeby pachatele;
- sleduje a kontroluje jeho chování, spolupracuje s osobami z jeho rodinného a sociálního prostředí;
- navštěvuje pachatele v místě bydliště;
- formuluje srozumitelné, reálné, časově ohraničené a měřitelné cíle spolupráce;
- průběžně ověřuje informace sdělené pachatelem.



Práce s obětí v rámci probace

- Zjišťuje dopady trestného činu na život a zdraví oběti, poskytuje psychosociální podporu
- Poskytuje informace k náhradě škody a k možnostem plnění.
- Nabízí dlouhodobou spolupráci
- Informuje oběť
- Nabízí mediaci
- Zprostředkovává další odbornou pomoc



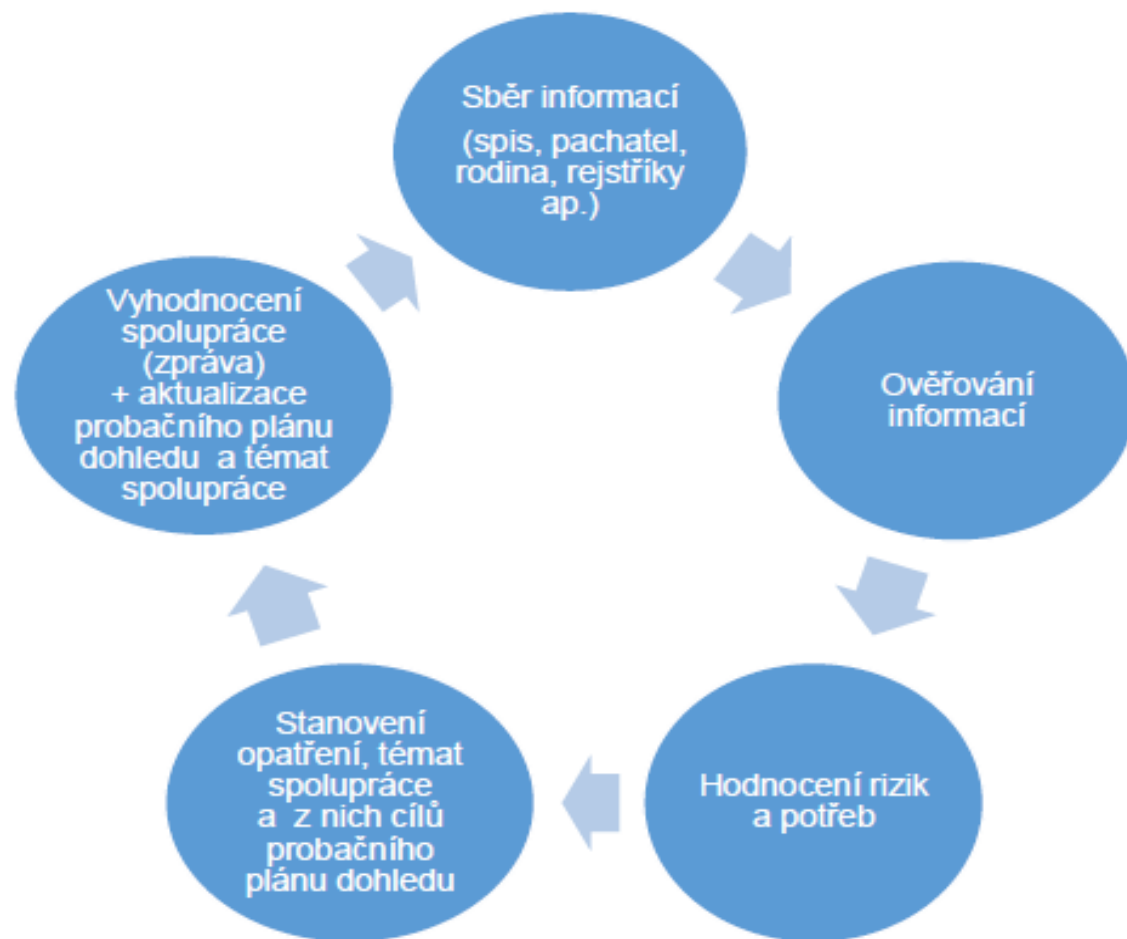
Práce s obětí v rámci probace

- Zjišťuje dopady trestného činu na život a zdraví oběti, poskytuje psychosociální podporu
- Poskytuje informace k náhradě škody a k možnostem plnění.
- Nabízí dlouhodobou spolupráci
- Informuje oběť
- Nabízí mediaci
- Zprostředkovává další odbornou pomoc



Průběh výkonu dohledu

Samotný výkon dohledu má několik fází, které na sebe navazují:





Sběr, ověřování a hodnocení informací

- **sdělené přímo pachatelem během konzultací;**
- trestní spis, materiály od OČTŘ; OSPOD, lékař;
- znalecké posudky;
- **CESO – lustraci pachatele pracovník provádí vždy před zahájením činnosti a vždy před podáním zprávy OČTŘ, jinak dle potřeby;**
- **opis RT – pracovník provádí lustraci vždy před zahájením činnosti a v případě nového záznamu v CESO též před podáním zprávy soudu;**
- rejstřík přestupků;
- informace od oběti; zaměstnavatele;
- informace z rodinného a sociálního prostředí pachatele.



Sběr, ověřování a hodnocení informací

- **sdělené přímo pachatelem během konzultací;**
- trestní spis, materiály od OČTŘ; OSPOD, lékař;
- znalecké posudky;
- **CESO – lustraci pachatele pracovník provádí vždy před zahájením činnosti a vždy před podáním zprávy OČTŘ, jinak dle potřeby;**
- **opis RT – pracovník provádí lustraci vždy před zahájením činnosti a v případě nového záznamu v CESO též před podáním zprávy soudu;**
- rejstřík přestupků;
- informace od oběti; zaměstnavatele;
- informace z rodinného a sociálního prostředí pachatele.



Úvodní konzultace

- ověří totožnost pachatele;
- poskytne mu podrobné informace o podmínkách dohledu;
- předá základní informace o PMS;
- vyjasní role zúčastněných subjektů (pracovník, soud nebo státní zastupitelství, pachatel, oběť);
- získává aktuální kontaktní údaje na pachatele (především adresu, na níž si pachatel přebírá písemnosti či se na ní fakticky zdržuje, a i případný telefonický kontakt);
- získává základní přehled o aktuální životní situaci pachatele (např. bydlení, zaměstnání, rodina, vyživovací povinnosti, vztahy, finanční situace, trestní minulost, závislosti, zdravotní stav atd.).



Účel dalších konzultací

- udržení pravidelného osobního kontaktu s pachatelem;
- průběžné hodnocení rizik a potřeb pachatele, na jejichž základě pracovník volí opatření k minimalizaci hrozících rizik
- posilování silných stránek pachatele – zdrojů pro změnu v jeho životě, vedení pachatele k životu bez trestného jednání
- dojednávání způsobu plnění a kontroly podmínek dohledu uložených soudem
- stanovení vhodných témat spolupráce s pachatelem a cílů probačního plánu dohledu.



Témata konzultací

- bydlení;
- rodinné a sociální zázemí;
- zaměstnání;
- finanční situaci;
- závislostní jednání;
- postoj pachatele k trestnému činu a k uloženému trestu;
- postoj pachatele k oběti a k jeho odpovědnosti za řešení následků trestného činu;
- náhradu škody, odčinění újmy;
- zdroje pachatele – silné stránky, představy o budoucnosti;
- trestní minulost a její reflexe;
- rizika recidivy, újmy, selhání;
- další témata, která vyplývají z okolností spáchaného trestného činu a která se týkají osoby pachatele a jeho současného způsobu života (např. řešení dlouhodobé nezaměstnanosti, absenci trvalejšího bydlení, dluhovou problematiku, dokončení vzdělání nebo zahájení rekvalifikace apod.).



Nástroje při práci s dětmi

Bilance rozhodování

Co získám, když budu páchat trestnou činnost (+)	Co ztratím, když budu páchat trestnou činnost (-)
Co získám, když přestanu páchat trestnou činnost (+)	Co ztratím, když přestanu páchat trestnou činnost (-)



Trest domácího vězení

Trest domácího vězení (dále jen TDV) je alternativní trest, který byl do českého právního systému včleněn trestním zákoníkem, jenž vstoupil v účinnost dne 1. 1. 2010. Tento moderní institut představuje pro pachatele určité omezení jeho osobní svobody, ale zároveň mu dává oproti výkonu trestu odnětí svobody mj. prostor pro odčinění následků trestné činnosti. Zároveň je pachatel ponechán ve svém sociálním prostředí a prostřednictvím kontaktu s pracovníkem PMS může být veden k úspěšnému začlenění do řádného života ve společnosti.



60 Domácí vězení

- (1) Soud může uložit trest domácího vězení až na dvě léta, odsuzuje-li pachatele přečinu, jestliže
- a) vzhledem k povaze a závažnosti spáchaného přečinu a osobě a poměrům pachatele, lze mít důvodně za to, že postačí uložení tohoto trestu, a to popřípadě i vedle jiného trestu, a
 - b) pachatel dá písemný slib, že se ve stanovené době bude zdržovat v obydlí na určené adrese a při výkonu kontroly poskytne veškerou potřebnou součinnost.



Posouzení vhodnosti uložení trestu

Okolnosti, které doporučení trestu TDV ze své podstaty přímo vylučují:

- trestný čin zahrnoval násilí páchané na osobách blízkých, s nimiž pachatel nadále žije v jedné domácnosti;
 - pachatel nemá stabilní místo bydliště;
- pachatel z různých důvodů dlouhodobě (popř. velmi často) pobývá mimo svůj domov.



Překážky k uložení

- závislost pachatele na alkoholu a omamných a psychotropních látkách (dále jen OPL) – při práci se pracovník řídí zpracovaným Manuálem pro práci se závislými osobami;
- uvažované místo výkonu TDV je vzhledem ke své poloze obtížně dosažitelné a kontrolovatelné;
- pachatel v minulosti opakovaně a zcela nedodržel rozhodnutí soudu ukládající mu součinnost s PMS;
- pachatel neposkytuje potřebnou součinnost při šetření v místě bydliště během předjednání trestu;



Další okolnosti při výkonu TDV

- pachatel vyžaduje vzhledem ke svému závažnému zdravotnímu stavu intenzivní lékařskou péči (např. časté a nepravidelné návštěvy u lékaře);
- výkon kontroly TDV ze strany PMS by nevyhnutelně velkou měrou zasahoval do práv dalších osob, které s takovým postupem nesouhlasí;
- v posuzované domácnosti panují mezi spolubydlícími konfliktní vztahy;
- pozdější úhrada nákladů TDV (nebo náklady při nesplácení dokonce exekučně vymáhané) by ještě zhoršila již tak dlouhodobě špatnou finanční situaci pachatele nebo jeho rodiny.