

Metodologie 2

Lekce 1

Lenka Slepíčková

Toto je podpůrný vizuální materiál pro přednášku, nikoli její vyčerpávající záznam!

Věda jako způsob poznávání světa

Co je to věda?

Co ji definuje ve vztahu k jiným metodám
poznávání světa?



Toto je podpůrný vizuální materiál pro přednášku, nikoli její vyčerpávající záznam!

Věda jako sociální aktivita

„Kritéria rozlišující to, co je a co není věda, se utvářejí uvnitř jednotlivých společenství vědců.“
(Hendl, 2005, s. 31).

" ... věda je to, co za vědu považují vědci v daném oboru." (Disman, 1993, s. 13)

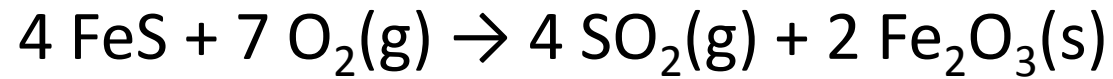
Vědecké zkoumání je

- **Empirické**
- Přinášející zobecňující vysvětlení – **teorie**

.....

- Systematické, organizované, plánované
- Respektující pravidla
- Objektivní
- Verifikovatelné a opakovatelné (vědecká tvrzení je možné ověřit a dokázat)
- Otevřené kontrole
- Kumulativní

Přírodní vs. sociální věda



$$a_n = a_1 + (n - 1)d$$

$$s = v \cdot t$$

Proč to je ve vědách, zabývajících se člověkem, tak složité?

Rozsáhlost přirozených systémů v soc. vědách (mnoho faktorů, různé typy zkreslení), vždy pracujeme s redukovaným popisem reality.

Redukce se týká 4 prvků výzkumu

- 1) počtu pozorovaných proměnných
- 2) vztahů mezi nimi
- 3) časového kontinua na 1 bod
- 4) populace na vzorek

Další důvody

- **Aktér**, který má své motivy, záměry, cíle (subjektivita aktéra)
- **Výzkumník** jako součást zkoumaného světa (subjektivita výzkumníka)
- Nemůžeme **manipulovat s lidmi** nebo na nich činit pokusy
- Většinu jevů nelze zkoumat přímo, ale **zprostředkovaně**

Pozorovaný jev  Měření

Toto je podpůrný vizuální materiál pro přednášku, nikoli její vyčerpávající záznam!

Příklad: Komunikační angažovanost žáka

- A. V tomto předmětu se snažím co nejlépe plnit pokyny učitele.
- B. V této hodině jsem většinu času dával pozor.
- C. V tomto předmětu se snažím sledovat výklad učitele, abych se něco naučil.
- D. V tomto předmětu se často hlásím.
- E. Když mě něco zajímá, klidně se na to učitele zeptám.
- F. V tomto předmětu většinou jenom sedím a čekám, až hodina skončí.
- G. V tomto předmětu se snažím chovat nenápadně, aby mě učitel nevyvolal.

Šedřová, K., & Švaříček, R. (2010).

Agažovanost žáků ve výukové komunikaci na druhém stupni základní školy. *Pedagogická orientace*, 20(3), 24-48.

Příklad: Kvalita života v obcích

<https://www.obcevdatch.cz/o-indexech>

Příklad: Gender equality index

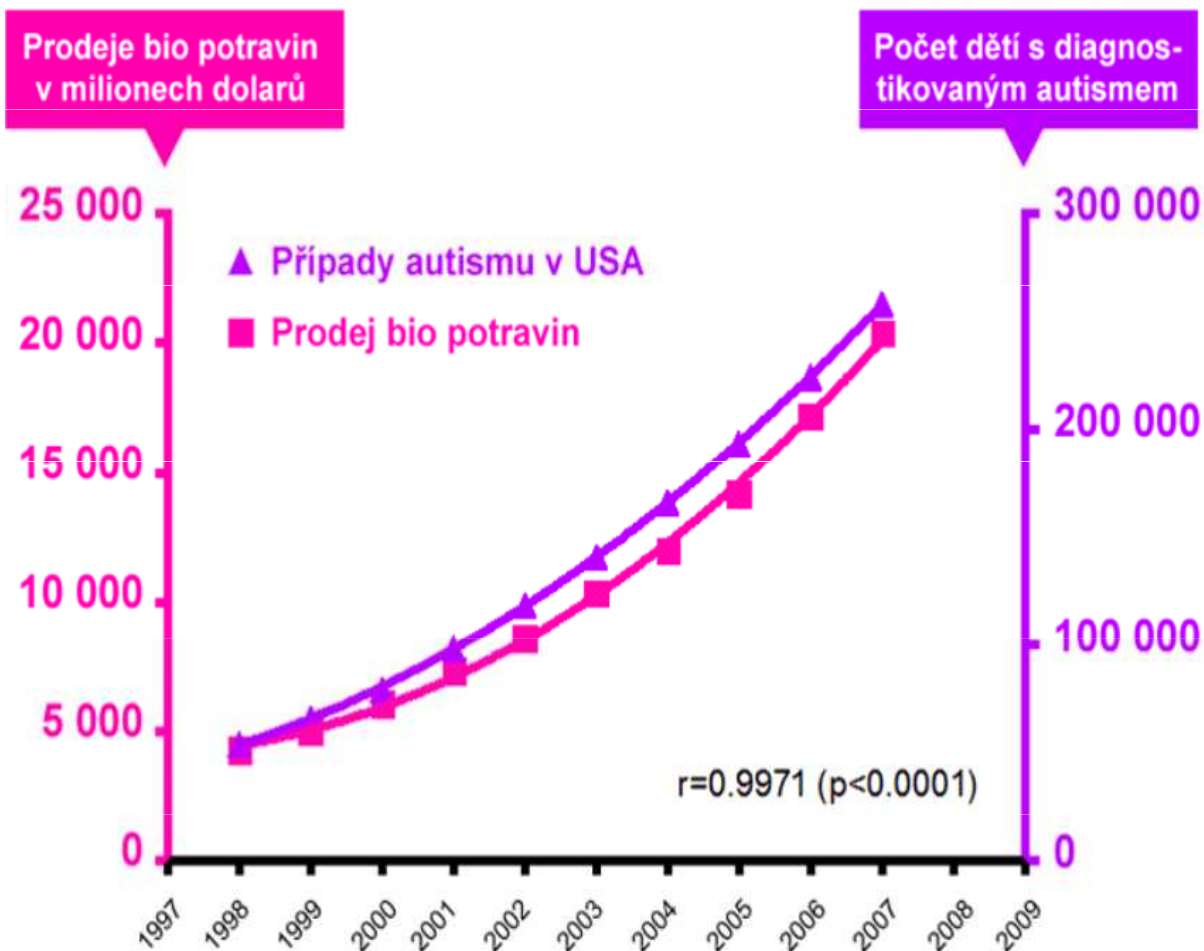
- <https://eige.europa.eu/gender-equality-index/about>

KORELACE VS KAUZALITA

Toto je podpůrný vizuální materiál pro přednášku, nikoli její vyčerpávající záznam!

Zvyšování prodeje biopotravín souvisí se zvyšujícím se počtem dětí s autismem

Prodej biopotravín v USA a počet dětí s autismem



Zdroje dat: Ministerstvo školství USA, Organic Trade Association
Autor grafu: jasonp55 (reddit)



Toto je podpůrný vizuální materiál pro přednášku, nikoli její vyčerpávající záznam!

Korelace = statistický vztah mezi proměnnými
Kauzalita = příčinná souvislost mezi proměnnými (je nutné splnit podmínky kauzálního vztahu)

VĚDY, ZABÝVAJÍCÍ SE ČLOVĚKEM

Obtížné nalezení důkazů o kauzalitě (obtížné naplnění podmínek kauzality)

(Disman, 1998:15)



nešťáci být online, říká provozovatel online her



Ledeckou thajský box baví, má oběsné rány, říká její trenér



podstoupilo 40 tisíc lidí. NICIA životy

Stelete si postel? Máte víc sexu i přátel, tvrdí výzkum

17. září 2018

Jako by ostrým řezem dělil společnost na dvě opravdu odlišné skupiny. Jako by to nebyl jen pouhý ranní návyk. S tím, zda si ráno stelete, nebo nestelete postel, totiž souvisí váš sexuální život, vaše práce, vaše povahové charakteristiky. Tvrdí to aktuální výzkum společnosti Sleepopolis.



Náš ranní ložnicový návyk o nás prozradí víc, než myslíme, tvrdí studie. | foto: Profimedia.cz

Zkoumal ranní zvyklosti dvou tisícovek Američanů a Američanek a zjistil, že úhledně ustlaná postel nebo ledabylé zanechaný chuchvalec příkrývek a polštářů vypovídá o vašem životě víc, než byste řekli. Leckterá zjištění nejsou až tak překvapivá. Tak například: lidé, kteří opouštějí postel bez ustání, podle studie nedodrží sliby, ponocují a ráno ignorují budík.

Studie však odhalila i nečekanější souvislosti. Stoupenoi úhledně urovnaných **ložnic** bývají extroverti, pracují v technologických či zdravotnických odvětvích, zatímco lidé z opačné skupiny se rekrutují z řad introvertů zaměstnaných v obchodních a finančních **oborech**. Ti první mají rádi jazz a romantické filmy a s hostem vaří, druzí dávají přednost rockové muzice a komediím a čas tráví spíše u televize než v kuchyni.

Ale nejen to. Ustlaná postel podle výzkumu svědčí o bohatším sexuálním životě, konkrétně o milostných hrátkách třikrát týdně, zatímco rozházené ložní prádlo diagnostikuje sex dvakrát do týdne, **referuje list New York Post**. A server **Valdosta Today** dodává, že urovnané příkrývky poukazují na sebevědomou, dobrodružnou a společenskou povahu. Opačný **infocentrum** motal na svého zhušťala uzavřela. **fa ta**

**Šťastný život
zaručí spánek a
sex**



Reklama

Z 7

Nikon

NOVÝ
FOTOAPARÁT
MIRRORLESS
NIKON Z 7

DALŠÍ INFORMACE

Komerční sdělení

Online odhad nemovitosti –
Prodáváte nemovitost? Zkuste
zdarma nový online odhad
ceny nemovitosti!

Nevíte jakou školku vybrat?
Maminky na eMimnu vám
poradí.

Toto je podpůrný vizuální materiál pro přednášku, nikoli její vyčerpávající záznam!

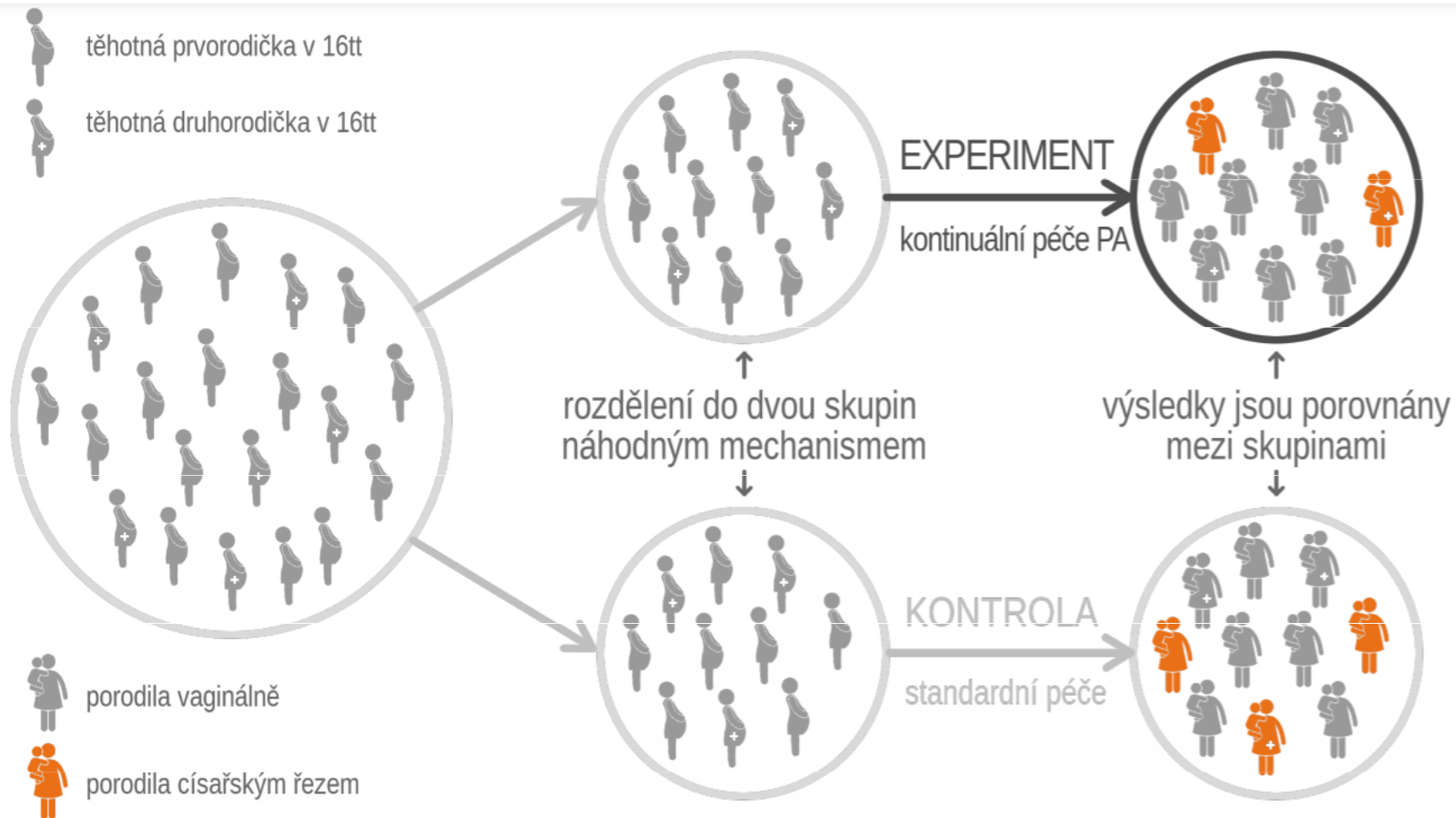
Pomůže nám experiment?

Experiment = jediná výzkumná metoda, která umí dokázat kauzální vztahy

Výzkumník manipuluje s nezávislou proměnnou (např. metoda výuky, tréninkový plán, léčba, vystavení sledování programu s násilným obsahem, intenzita osvětlení) **a zjišťuje, jaký to má důsledek na závisle proměnnou** (např. množství znalostí, uběhnutá rychlost, zdravotní stav, agresivita, pracovní výkon)

Klasický experiment

1. Náhodné rozdělení do experimentální a kontrolní skupiny (experiment porovnává účinky!)
2. Měření
3. Vystavení experimentální skupiny experimentální proměnné (kontrolované výzkumníkem)
4. Měření – existuje statisticky významný rozdíl mezi skupinami?



McLachlan HL et al.: Effects of continuity of care by a primary midwife (caseload midwifery) on caesarean section rates in women of low obstetric risk: the COSMOS randomised controlled trial. BJOG 2012

Biostatisticka.cz

Toto je podpůrný vizuální materiál pro přednášku, nikoli její vyčerpávající záznam!

Vědy zabývající se člověkem

„Jen“

Pravděpodobnostní závěry

Omezená platnost závěrů

Tabulka 5.2 → **Dosažení vysokoškolského vzdělání podle vzdělání rodičů (řádková %)**

Vzdělání rodičů*	Respondent má vysokoškolské vzdělání		Celkem
	Ano	Ne	
základní	6,4 %	93,6 %	100,0 %
střední bez maturity	7,7 %	92,3 %	100,0 %
střední s maturitou	21,8 %	78,2 %	100,0 %
vysokoškolské	59,1 %	40,9 %	100,0 %

Data: ESS 2016 (populace ČR starší 26 let), N = 1 949.

* Nejvyšší dosažené vzdělání vzdělanějšího z obou rodičů.

*Novotná, Šťovíčková Jantulová,
Špaček, 2020: 214*

Byla prokázána kauzální souvislost?

Cílem dánského vědeckého týmu bylo zjistit, zda je užívání hormonální antikoncepce spojeno s následným nasazením antidepresiv a případně potvrzením diagnózy deprese. Celkem bylo do prospektivní kohortové studie, která probíhala od roku 1995 do roku 2015, zahrnuto 1 061 997 žen ve věku od 15 do 34 let. Průměrný věk zkoumaných žen byl 24,4 let. Ze studie byly vyjmuty ženy s předchozí psychiatrickou diagnózou, včetně deprese, s onkologickým onemocněním, chorobami žil či s léčbou neplodnosti. Studie pak zkoumala dopady různých typů hormonální antikoncepce, jako je kombinovaná hormonální antikoncepce, pouze gestagenní hormonální antikoncepce, vaginální kroužek a hormonální nitroděložní systém (tělísko). Podle závěrů studie bylo u žen užívajících některou z forem hormonální antikoncepce častější užívání antidepresiv. Relativní riziko, že ženě budou předepsána antidepresiva, pak klesalo s věkem. Nejvyšší tedy bylo u dospívajících dívek. „Užívání hormonální antikoncepce, zejména u dospívajících žen, bylo spojeno s následným užíváním antidepresiv a diagnózou deprese, což ukazuje na depresi jako na nepříznivý účinek hormonální antikoncepce,“ konstatuje autorský tým.

(Hamplová, 2016)

Skovlund, C. W., Mørch, L. S., Kessing, L. V., & Lidegaard, Ø. (2016). Association of hormonal contraception with depression. *JAMA psychiatry*, 73(11), 1154-1162.

KHN

COVID-19

ABORTION

RACE & HEALTH

INVESTIGATIONS

MORE TOPICS

PODCASTS

DONATE

CON

Způsobuje hormonální antikoncepce depresi? Nová studie ukazuje na možnou souvislost

13.10.2016

Praxe

Large Danish Study Links Contraceptive Use To Risk Of Depression

„Pilulky“ proti početí mohou ovlivňovat psychický stav žen, které je užívají. Nová rozsáhlá studie ukazuje na to, že užívání hormonální antikoncepce může zvyšovat pravděpodobnost, že ženy budou užívat také antidepresiva. Znamená to snad, že je lepší zvolit jinou metodu antikoncepce právě kvůli svému psychickému zdraví?

MGH
CENTER for
Women's Mental Health
Reproductive Psychiatry Resource & Information Center

MASSACHUSETTS
GENERAL HOSPITAL

HARVARD
MEDICAL SCHOOL

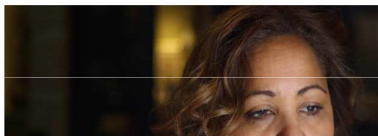


About Specialty Areas Blog Clinical Program Research Program Resources Educational Programs Contact

Hormonal Contraception Linked to a (Small) Increase in Risk for Depression

< Previous Next >

By MGH Center for Women's Mental Health | October 4th, 2016 | Depression in Women, Infertility and Mental Health | 0 Comments



We commonly receive questions regarding the potential effects of oral contraceptives (birth control pills) on mood and risk for depression. Despite the prevalence of OC usage, few studies have explored the association between hormonal contraceptive use and mood disturbance. According to a large Danish study of more than one million young women, the use of hormonal contraception (including oral, transdermal, vaginal and intrauterine forms) may lead to a small but statistically significant increase in risk for depression.

'Convincing' evidence the pill can cause depression

And some types are worse than others, writes psychiatrist Professor Jayashri Kulkarni.

