

Sociální psychologie 1

Socializace

Mgr. Jan Krása, Ph.D.

Katedra psychologie, Pedagogická fakulta, MUNI

Ukončení:

Přednáška: Online test na 60%, tj. minimálně 12 z 20 bodů.

Seminář (platí pouze pro prezenční studium):
max. 1 neomluvená absence, aktivní účast
(dle požadavků konkrétního vyučujícího
semináře: četba textů, odevzdávání výpisků a
úkolů apod.).

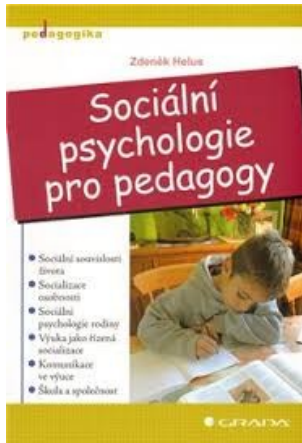
Obsah online testu:

Znalost teorií, faktů, výzkumů, termínů a pojmů sociální psychologie (viz témata v sylabu).

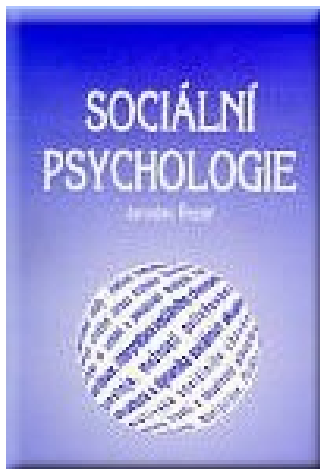
Testové otázky jsou zodpověditelné, pokud si pročtete **Interaktivní osnovu** a **povinnou literaturu** (Helus a Řezáč).

Forma testu: 20 otázek výběr jedné správné odpovědi z několika (*multiple choice*).

Povinná studijní literatura:

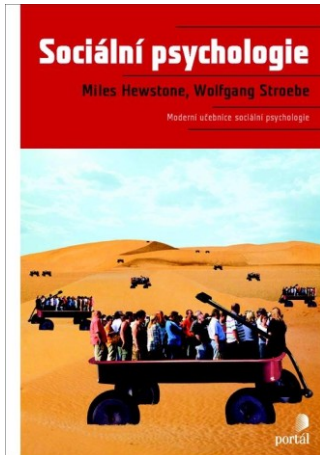


Helus, Z. (2007 či 2015).
Sociální psychologie pro pedagogy.
Grada: Praha.



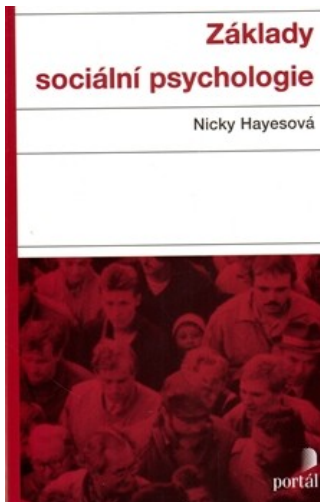
Řezáč, J. (1998). Sociální psychologie.
Brno: Paido. **Vloženo do interaktivní osnovy.**

Doporučená literatura:



Hewstone, M., Stroebe, W. (2006). Sociální psychologie. Praha: Portál.

vybrané kapitoly ve Studijních materiálech



Hayesová, N. (2007). Základy sociální psychologie. Portál: Praha.

Interaktivní osnova obsahuje:

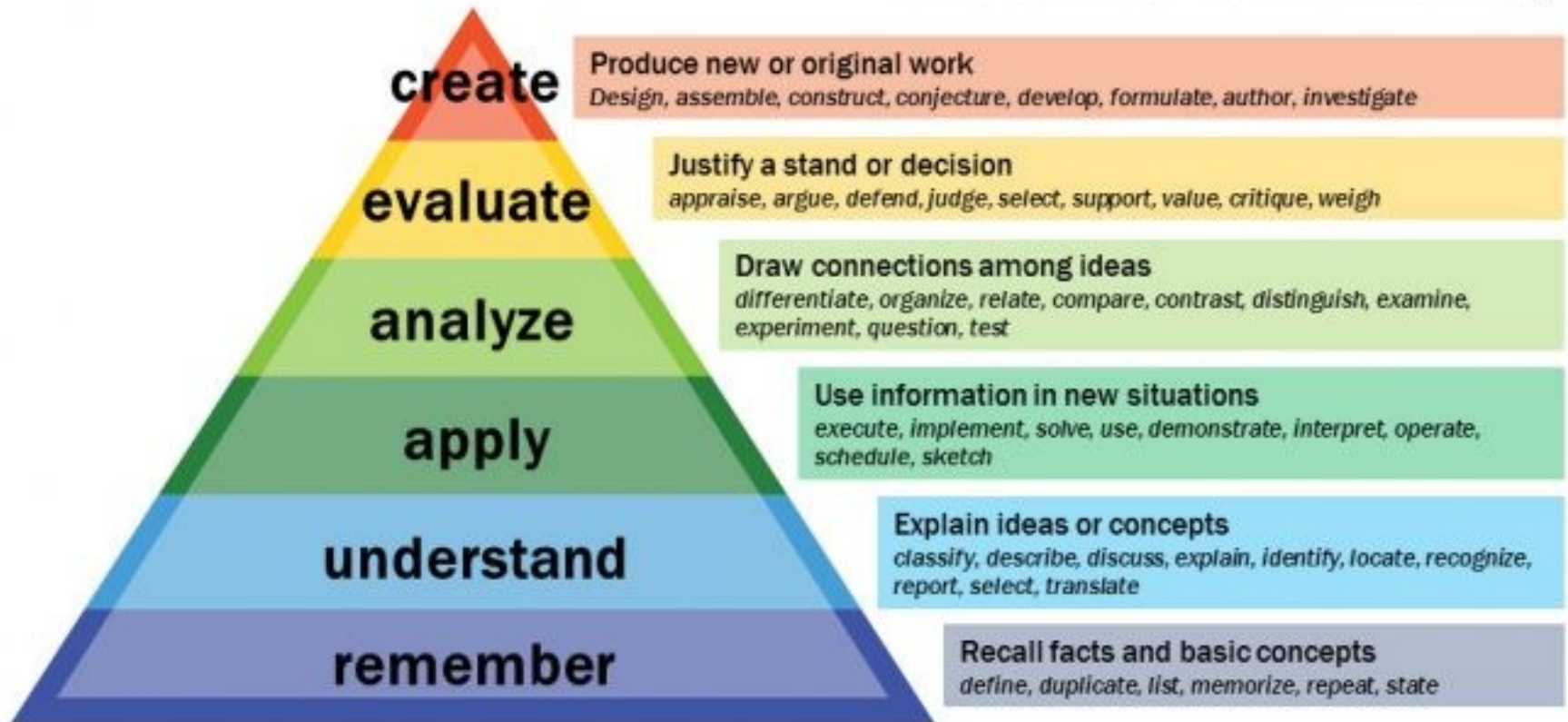
- základní informace o kurzu
- **prezentace** (v nich slova vyznačena **tučně** jsou základní termíny, které musíte znát),
- **texty** (4 texty z učebnice *Hewstone & Stroebe*)
- doplňující informace a otázky
- odkazy na zdroje

SZZ – mnoho otázek se týká soc. psychologie !

Test ze SocPs formou naprosto neodpovídá
SZZ, protože ten testuje pouze základní
znalosti a mírně jejich aplikaci!

Tj. na SZZ se nelze učit jako na test ze SocPs!

Bloom's Taxonomy



Cíle kurzu psychologie:

Cíle kurzů psychologie na PED MUNI:

Získat představu o tom, co se Vaším svěřencům (žákům, klientům) honí v hlavě.

Úvod do psychologie (odpovídá obecné psychologie) Vás seznámil s tím, jak se na psychiku dívá soudobá psychologie: že odlišujeme různé úrovně a různé typy duševních procesů atd., které je nutno chápat synteticky (tj. zároveň).

Vývojová psychologie Vás seznámila s tím, jak se lidská psychika vyvíjí a rozvíjí. Co je nám všem ve vývoji společné a v čem se odlišujeme.

Sociální psychologie doplní do této představy to, jak je lidská psychika ovlivněna sociálním kontextem lidské existence.

Pedagogická psychologie bude aplikací psychologie do oblasti vzdělávání.

Rolí psychologie je činit běžně nereflektované procesy a obsahy mysli vědomými.
= rozšiřovat kompetence **systemu 2** (viz dále).

S tímto záměrem byste měli/y studovat psychologii: abyste se o sobě dověděli/y něco nového, něco dosud nevědomého a naučili/y se díky tomu regulovat nové procesy (psychické i tělesné).

Cílem studenta psychologie na PED MUNI je využít těchto uvědomění k zlepšování sebe i svých svěřenců.

- Student PED MUNI si musí osvojit **pochopení psychiky člověka hlubší, než má běžný neškolený člověk.**
- Musí znát více než jen **lidovou psychologii** (angl. *folk psychology*). K tomu je nutné chtít nechtě něco si o psychologii přečíst.
- Je nutno vymanit svoje naivní psychologické poznání ze zajetí běžných předsudků či mýtů, které se prezentuje jako lidová moudrost.
- Psychologie není žádná sbírka lidových mouder (např. na zuřivé dítě platí vždy toto; každý rodič musí; správný otec/správná matka musí být... apod.).
- Psychologie by pro vás měla být místem, kde se můžete učit nové věci o sobě a o druhých.

Celá řada profesních kompetencí učitele nebo speciálního pedagoga se týká sociální oblasti.

Ze sociální psychologie může student/ka čerpat pro tyto oblasti:

- komunikačních schopností,
- práce se skupinou žáků či s jednotlivcem,
- porozumění vlastnímu sociálnímu chování,
- porozumění sociálnímu chování druhých.

Ze sociální psychologie může student/ka získat benefit :

- při výkonu vlastního povolání,
- při výchově vlastních dětí i sebe sama.

Sociální psychologie

Definice sociální psychologie

Definice sociální psychologie (=SP) je velké množství, protože SP zkoumá několik odlišných **úrovní** jevů: individuální (intrasubjektivní), intersubjektivní a meziskupinovou.



Def1: Sociální psychologie studuje **sociální interakce** v různých a mezi různými **sociálními útvary** (soc. skupinami, agregáty, institucemi ad.) a snaží se popsat jejich kognitivní, emoční a somatické předpoklady a zákonitosti jejich fungování. (Hunt, 2015)
= meziskupinová úroveň



Def2: Sociální psychologie studuje, jak jsou chování, prožívání, myšlení, pocity a tělesné procesy ovlivňovány reálnou, zprostředkovanou nebo jen představovanou přítomností druhých. (Allport, 1985)

=individuální a částečně intersubjektivní úroveň

Sylabus přednášek

Přednášky nabídnou pohled sociální, evoluční, komparativní, mezikulturní a kognitivní psychologie na sociální procesy a jevy.

Témata přednášek:

1. **Socializace a lidská kultura**
2. **Druhy učení a sociální učení**
3. **Jak se náš mozek vyvinul do dnešní podoby? Modularita mysli. Kognitivní moduly a jejich evoluce. Kognitivní moduly v sociální oblasti.**
4. **Vnímání druhých lidí, budování dojmu o druhých, teorie mysli (sociální kognice), kategorizace v sociální oblasti, sociální stereotypy a různá zkreslení**
5. **Role emocí v komunikaci**
6. **Druhy sociální komunikace a vývoj komunikace**
7. **Vznik a dynamika sociálních skupin (skupinová dynamika a rolové chování), sociální ovlivňování**
8. **Meziskupinové chování**

Co se dozvíte v této přednášce?

- Co je to **sociálnost** = jaké jsou biologické základy sociálního chování?
- Co je to **socializace** = jaké jsou kulturní základy sociálního chování?
- Jaké místo má v lidském životě **učení**?
- Čím je lidské učení naprosto unikátní?
- Jaké místo má v lidském životě **pochvala**?
- Jak uspořádání lidského společenství (např. struktura rodiny) ovlivňuje socializaci?

Příroda a kultura

Předně je nutné odlišit to, co je vrožené (biologické), a to, co je volitelné (dané kulturou): odlišit oblast **biologických** jevů a oblast **kulturních** jevů.

- 1. Ono vrožené máme společné s mnoha dalšími tvory a se všemi lidmi. Vrožené podléhá přirozenému a pohlavnímu výběru.
- 2. Kultury jsou si v něčem podobné, ale v něčem odlišné (volitelnost 1). Kultura také podléhá přirozenému výběru – memy, memetika. Srov. pojem **modální osobnost** (Linton & DuBois, Helus).
- 3. A pak tu jsou ještě individuální odlišnosti v rámci jednotlivých kultur (volitelnost 2).

Biologické aspekty sociálního chování

- **Sociální** (chování) se týká života ve skupině a týká se i mnoha jiných tvorů než jen člověka. Např. existuje sociální život savců, ptáků, ryb, hmyzu apod.
- Známe např. sociální hmyz i sociální projevy měkkýšů.
- Lidské sociální systémy a procesy se od ostatních tvorů odlišují, ale mají stejně jako ony svůj evoluční/historický původ (nikoli stvoření ale evoluce). = **Sociálnost**.

Kulturní aspekty sociálního chování

- Nejenže máme vrozené tendence k určitému sociálnímu chování. Různé kultury, které také prošly evolucí, stejně jako naše těla, ovšem naše přirozené jednání různě ovlivňují. Srov. např. postoje různých kultur a různých historických epoch k sexualitě.
- Ani jeden kulturní vzorec není stejný jako jiný (R. Benedictová). Kultury, kterých je zatím nepřeborné množství, jsou navzájem odlišné. Existuje globalizace – ta kulturní rozmanitost ničí. Do konce století zanikne 90 % všech kultur (srov. Daneš, 1994).
- Kulturní (chování) se týká hlavně člověka (výjimkou mohou být snad jen lidoopové či vyšší savci). Týká se specifických znalostí, dovedností, postojů, příkazů a zákazů, komunikačních prostředků atd. nabytých během **socializace**.

- **Rozdíl mezi biologickou složkou a kulturní složkou chování je zásadní!**
- Biologické vztahy (otec, matka, strýc, sestřenice atd.) mezi lidmi vytvářejí konkrétní sociální systém. Každá kultura pak podle vlastních představ stanovuje scénáře či normy toho, jak se kdo má chovat v určité sociální pozici nebo roli.
- Pedagogiku je možno chápat jako kulturní aktivitu v rámci konkrétní kulturní tradice, která se děje v konkrétním sociálním kontextu (školní třída ve škole v obci).

LIDSKÁ SOCIÁLNOST

biologická část lidskosti



- **Sociabilita je velmi rozšířenou a velice účinnou adaptací v přírodní říši.**
- Sociálnost není lidským vynálezem (ačkoli jsme vysoce kooperativní druh).
- Jsou i nesociální živočichové, např. draví tvorové: bezobratlí, ryby či plazi (viz přednáška *Historie lidské komunikace*).
- Lidská sociálnost má specificky lidskou podobu, která je výrazně odlišná i od sociálnosti našich geneticky nejbližších příbuzných (šimpanzů, lidoopů či primátů). Tato specifika lidské sociálnosti je dobré znát.

Evoluce sociálnosti

- Hmyzí sociálnost není nižším stupněm sociálnosti vzhledem k sociálnosti savců.
- Sociálnost včel či mravenců je jiná, než sociálnost lidská nebo savčí. Ačkoli některé vnější znaky jsou si podobné.
- Vrcholem sociálnosti je eusociálnost (angl. *eusociality*)

Téměř všichni mravenci (10 tis. druhů), většina termitů (cca 2 tis. druhů), část včel, vos a čmeláků, určité krevety a dva savci (rypoši) žijí eusociálně. (Ridley, 1999).

Znaky eusociálnosti:

1. dělba práce (reprodukce a kasty); připomíná to hegemony starověkých kultur;
2. překrývání generací v hnízdě (královna a desítky generací dělnic);
3. **společná péče o potomstvo** (Wilson, 2004).

Srov. lidskou hrůzu z hmyzího přístupu k péči o potomky v současné popkultuře (horror). Srov. však, že ještě před osmdesáti léty to byl přístup, kterému se nevyhnuly ani státy vysoce rozvinuté (srov. týdenní jesle, srov. kibucy aj.). Je také zajímavé, jak málo byla tehdy vývojová psychologie, resp. psychologie dítěte, rozvinutá, když tento „hmyzí“ přístup nikoho nevyděsil.



Adobe Stock 1741663740



(a)



(b)

Guanghong et al., 2022)



- Sociálnost a eusociálnost hmyzu je určená hlavně feromony a **hormony** (a je proto více uniformní – srov. kasty mravenců: královna, voják, pečovatel o larvy, dělník atd.).
- Lidská sociálnost je sice také spoluurčována hormony (srov. roli **oxytocinu, adrenalinu, tělesného pachu ad.**), ale není vůbec uniformní, neboť lidé mají **system 2** (vědomou a top-down fungující mysl; srov. dále).

- Základy sociálnosti jsou i u člověka **vrozené** (srov. např. **attachmentové chování, pečovatelské chování, sexuální chování**) ale vždy mají i individuální (popř. rodinnou) podobu.
- Pud ***attachmentu*** máme společný minimálně se všemi savci a pravděpodobně i s ptáky (popř. všemi tvory, kteří se starají o svá mláďata).
- O attachmentu se však mluví pouze v souvislosti s člověkem a primáty.

Evoluce sociálnosti: rodičovství

U savců a ptáků je sociálnost spojená i s péčí o potomstvo!

Schopnost péče o potomstvo se u suchozemských obratlovců rozvinula asi ne dříve než před 300 milióny lety s nástupem therapsidů a dinosaurů.

Péče o potomstvo je mj. spojená s podnětným sociobiologickým termínem ***parental investment*** (= ***investice do rodičovství***). Teorie *investice do rodičovství* dobře vysvětluje různé proměny sexuálního chování druhu ve vztahu k péči o potomky, k velikosti a uspořádání skupiny apod.

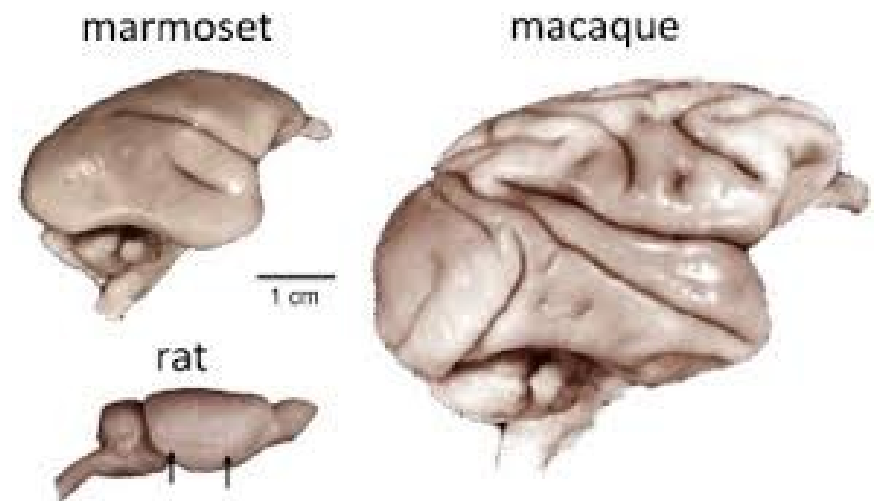
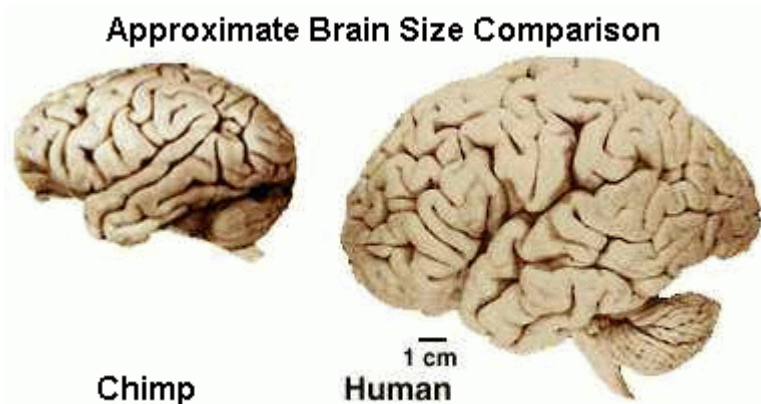
Např. vztah mezi pohlavním dimorfizmem a uspořádáním rodinné jednotky (viz dále).

PROČ JE LIDSKÝ MOZEK TAK VELKÝ?

Lidský mozek – proč je tak velký?

Lidský mozek váží 2 % hmotnosti, nicméně spotřebuje 20 % zdrojů.

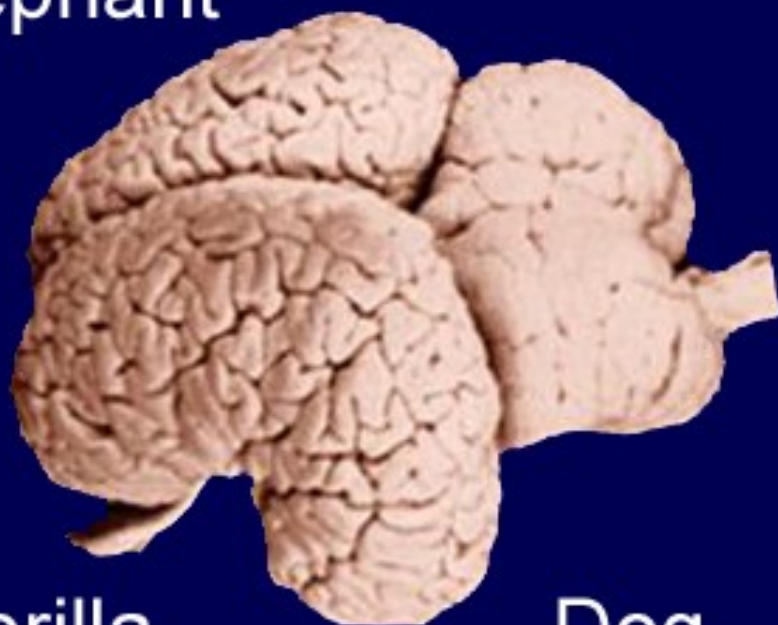
Mozková kůra člověka má 4 krát větší plochu než mozek šimpanze. Gyrifikace je výsledkem velké plochy neokortexu v malé dutině lebeční. Krysa má mozek zcela plochý – i proto se používá v neuro-výzkumu.



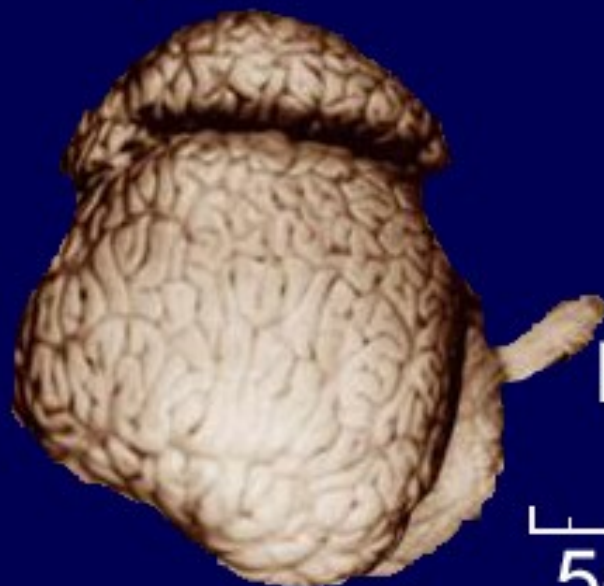
Human



Elephant



Dolphin



Gorilla



Dog



Cat

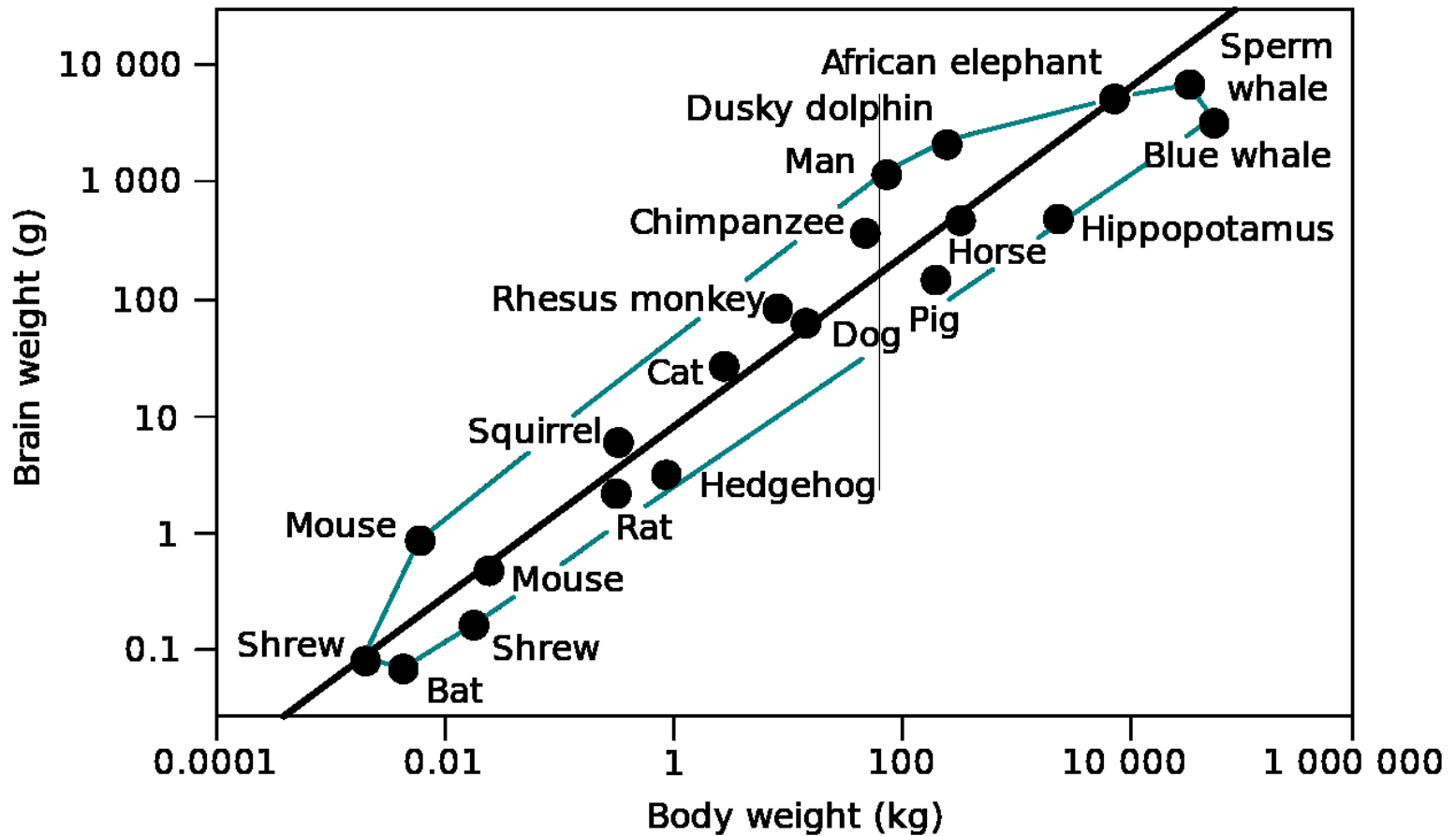


Macaque



Mouse





- Mozek člověka ztrojnásobí (= 3,26) svoji velikost od narození do dospělosti.
- Odtud pramení důležitost postnatální péče o jedince, čili socializace a výchova!

- Kombinace velkého mozku a relativně limitované šíře pánve (kvůli bipedii) způsobuje porodní problémy. Aby se lidské děti narodily v pořádku, musí se rodit velmi nedovyvinuté. Na naši velikost těla a délku života je doba těhotenství relativně krátká. Člověk má proto nejméně vyvinutý mozek po narození ze všech primátů – jen cca 30 %. V tom se podobáme spíš ptáčatům než savcům.
- Neumíme se hýbat, ani příliš držet matky, vyžadujeme absolutní péči.

- Teoreticky by lidské těhotenství mělo být o 12 měsíců delší. V tu dobu už umí děti chodit a učí se říkat první slova.
- Jenže my se rodíme mnohem dříve. V tom je sice nevýhoda zranitelnosti organismu dítěte. Ale výhodou je, že mnohem dříve může být náš mozek stimulován vnějším světem (např. lidmi). Čili může být relativně lépe a dříve vyladěn na vnější svět.
- Všimněte si, že úplně nejdříve se náš mozek vyladuje v oblasti sociální. Teprve z ní, jako z bezpečné základny, se dítě vydává do světa a rozvíjí se i v jiných oblastech.

Otázka:

- Výhody velkého mozku převážily nevýhody riskantního porodu a bezbranného dětství.
- Jaké jsou tedy ty výhody velkého mozku?
- **Proč máme my, moderní lidé, tak velký mozek?**
- K čemu je?
- Jaká skutečnost, či jaká adaptace (adaptace na co?) vede k vzrůstu relativní velikosti mozku?
- Moderní lidské vynálezy jako písmo, matematika, počítače velikost mozku těžko vysvětlí, neboť zhruba stejnou velikost měl mozek moderního člověka již před 400-300 tisíci lety.

Proč máme tak velký mozek?

- **Prvotní odpověď:** Lidé používají nástroje a mají vědomí, znají kulturu a uvědomují si sebe sama atd., u zvířat nic podobného nenajdeme.
- **Kritika:** Od druhé poloviny 20. stol., díky výzkumům v zoologii a etologii, je jasné, že jde o rozdíly ve stupni, nikoli v podstatě (Ridley, 1999, s. 253)
- Kytovci a včely mají také jazyk, i když je považujeme za mnohokrát jednodušší než lidský jazyk. Minimálně všichni savci, resp. obratlovci mají nějaký typ vědomí. Sloni, krkavcovití, lidoopy se poznají v zrcadle (Mirror test). Japonští makakové červenolící v Japonsku si předávají znalost hry s kamínky (McGrew et al., 2014).
- Sice je člověk v těchto schopnostech dál, ale zvířata je mají také a velké mozky k tomu nepotřebují.

Mcgrew et al., 2014



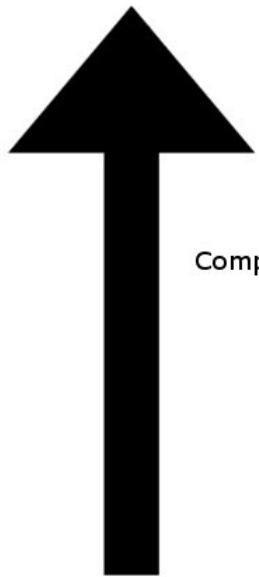
https://www.youtube.com/watch?v=ZfDXbd3yAPo&ab_channel=Jean-BaptisteLeca

https://www.youtube.com/watch?v=wjmlgiYgnQo&ab_channel=YutakaYoshida

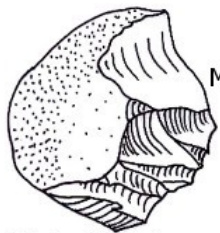
Proč máme tak velký mozek?

1. specifická hypotéza, která na tuto otázku odpovídala byla: Oakleyho *Man the toolmaker* (1949). Člověk je jediným, kdo vyrábí nástroje, které se navíc exponenciálně zesložitují. **Velký mozek máme proto, abychom mohli vytvářet nástroje.**

Kritika: v dobách, kdy rapidně narůstá kapacita mozkovny se technologie výroby ani tvar kamenných nástrojů neměnily. Mód 1 a mód 2 byly vyráběny dohromady cca 3 milióny let! Tvarové a typové inovace přicházejí až s módem 3 (před cca 350 tis. Lety) a módem 4 (před cca 50 tis. Lety). Navíc i šimpanzi, pěnkavy, vrány, straky, sloni, vydry atd. také vyrábějí nástroje. Divoké kaledonské vrány vyrábějí dokonce i metanástroje. A velké mozky na to nepotřebují.



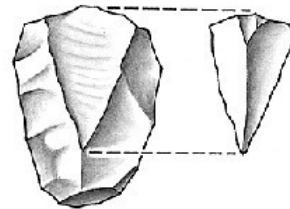
Complexity



Mode 1: Flakes



Mode 2: bifacial (symetrical) tools



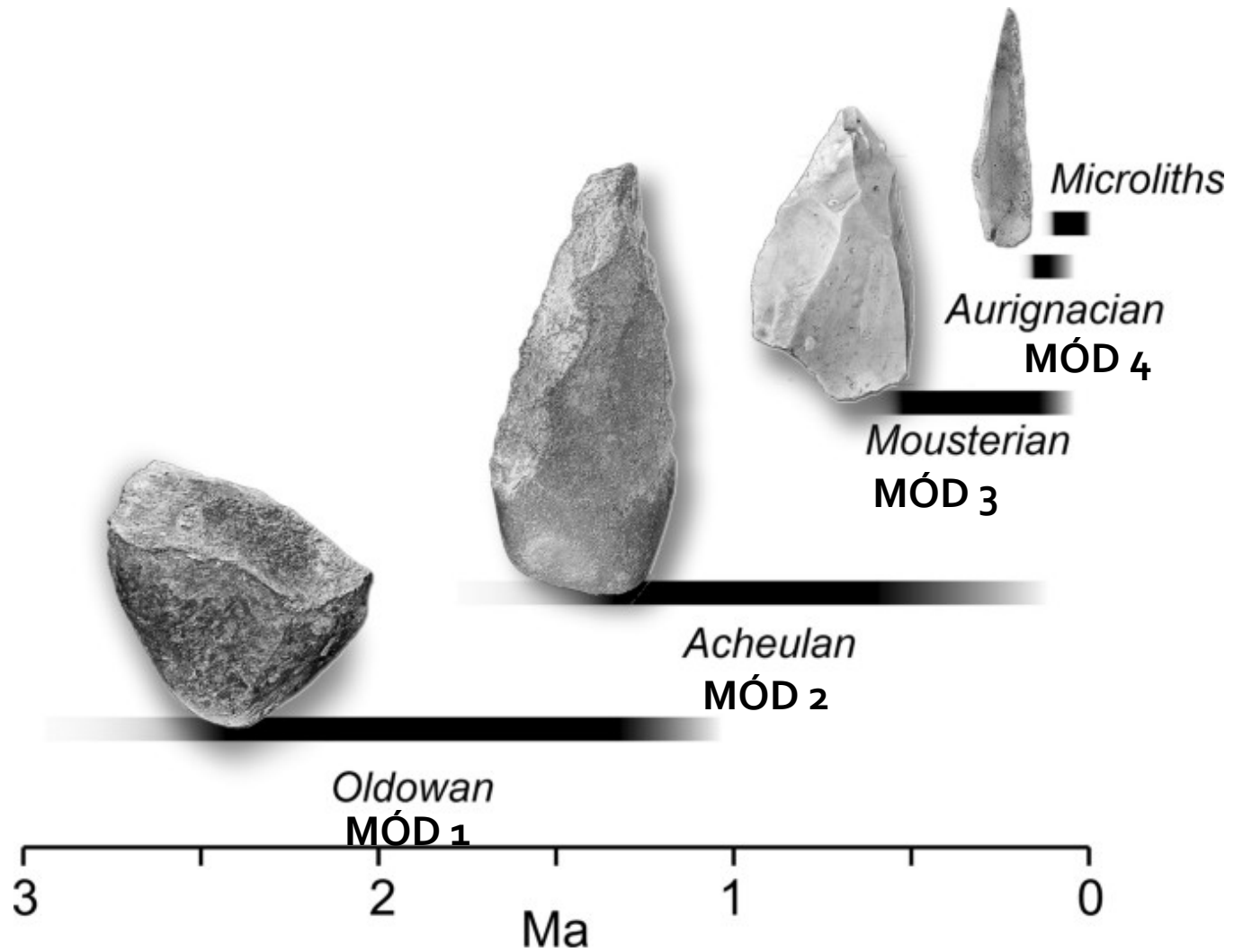
Mode 3: levallois (pre-prepared) flakes



Mode 4: Blades



Time

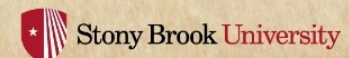


DEVELOPMENT OF STONE TOOL TECHNOLOGY IN EASTERN AFRICA

Location of
Lomekwi 3 site



Image Copyrights: Acheulean, Lomekwan tools © MPK-WTAP;
Oldowan tool © Turkana Basin Institute.



STONE TOOL TECHNOLOGY

As hominins evolved, so did their tools, becoming smaller, easier to grip and more complex.



Millions of years ago

3.5

3.0

2.5

2.0

1.5

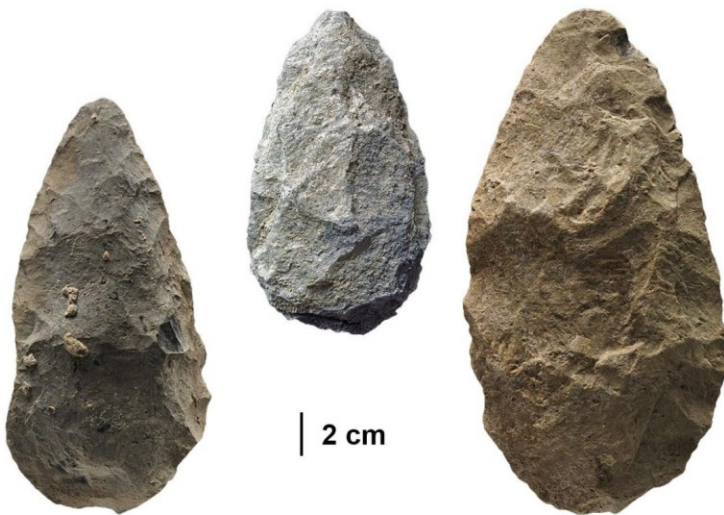
Lomekwian: 3.3

Oldowan: ~2.6

Acheulean: 1.76

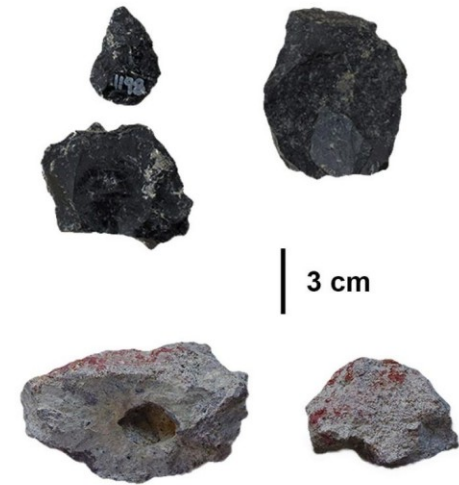
Acheulean Handaxes

1 million - 500,000 years ago



Middle Stone Age Innovations

320,000 years ago



Projectile points
Obsidian trade
Coloring Material

Mód 3 – levalloiská technika



Mód 4 – čepelová technika



Aurignacian Culture

43000 – 26000 BP



Gravettian Culture

33000 – 17000 BP



Magdalenian Culture

17000 – 12000 BP

Mezolit, kultura kongemoose (Broom hill, UK)



Proč máme tak velký mozek?

2. hypotéza :

Člověk lovec Raymonda Darta (1954): člověk je jediný primát, který se specializuje na masitou potravu. Lov vyžaduje plánování, lstivost, koordinaci a vzájemné předávání informací o tom, kde se kořist zrovna nachází a jak se jí dostat na kobytku (Ridley, 1999, s. 264)

Kritika: Jenže spousta dalších vrcholových predátorů (vlci, lvi, kosatky atd.) dělá totéž a velké mozky k tomu nepotřebují.

Proč máme tak velký mozek?

3. hypotéza :

Žena sběračka (Ardrey, 1966): k poznání přírody, např. jako mají !Kungové (Konner, 1982), k zapamatování všech zdrojů a znalostí o nich potřebujete velký mozek.

Kritika: Spousta jiných tvorů zná mnoho specifických či skrytých zdrojů, např. šimpanzi či jeleni znají rostliny, které je zbaví červů, paviáni, sojky, datli si ukrývají potravu atd. „Každý dostatečně dlouhověký živočich žijící v dostatečně velkých skupinách je schopen pouhým napodobováním nashromáždit a předávat slušné znalosti praktického přírodopisu.“ (Ridley, 1999, s. 265)

Srov. dále Whiten et al., 1999.

Proč máme tak velký mozek?

4. hypotéza

Tzv. **neutrální hypotéza**, kterou popularizoval mj. Stephen J. Gould (1981): velký mozek vznikl jako **vedlejší produkt** lidské tendence k neotenii (Montagu, 1961): spolu s relativně velkým mozkiem máme i malé čelisti, štíhlé končetiny, neochlupené tělo, později nám roste chrup, později dospíváme (oproti ostatním lidoopům i oproti starším homininům).

Kritika: Nic v přírodě, natožpak žrout energie (mozek), nevzniká jen tak pro nic (srov. paroží jelenů či paví chvost). Velký mozek musí k něčemu být. Oči v jeskyni také nakonec zaniknou (srov. termity).

Proč máme tak velký mozek?

5. hypotéza **neteorie**:

Velký mozek máme kvůli inteligenci. Kvůli vědomí.

Jenže k čemu je nám dobrá ta inteligence či vědomí?
= motání se v kruhu

Kritika: Měli bychom si uvědomit, že technologie, spíše než aby vyžadovala inteligenci, může inteligenci nahradit. Jízda na kole či v autě, praní na vaše, broušení seker atd. nevyžaduje příliš pozornosti, protože jsou automatizované. (Humphrey, 1976)

Intelligentním zvířetem je např. gorila. Její život je však po technické stránce nenáročný, jak jen si můžeme představit. Živí se listím stromu, kterého je všude dostatek. **Nejčastější problémy, se kterými se setkává, jsou problémy s ostatními gorilami!** (Ridley, 1999, s. 269)

Proč máme tak velký mozek?

6. hypotéza

Machiavellistická hypotéza Alexandra (1957) a Humpreyho (1976):

Primáti potřebují svojí mysl na to, aby manipulovali druhými, aby konspirovali, kuli pikle, zašívali se, klevetili (srov. *gossip theory* R. Dunbara) a přemýšleli o druhých (srov. koncept *default mode network* v neuropsychologii).

Kritika: I v chování ostatních lidoopů a primátů se setkáme s velmi složitými způsoby manipulace, které vyžadují **teorii mysli** (srov. prezentaci Teorie mysli). Srov. Ridley (1999, s. 273) Srov. výzkumy machiavelliánské inteligence u lidoopů.

Proč máme tak velký mozek?

7. Hypotéza dvoření

Machiavellistická hypotéza ukázala, kdo proti nám stojí: nejsou to dravci jako lev, či vlci, ale **druzí lidé**.

„Málokterému čtenáři musím připomínat, jak nevybíravých činů je člověk schopen, jde-li o jeho vlastní zájmy.“ (Ridley, s. 275)

Hypotéza dvoření Geoffreya Millera: „**Šedá kůra mozková je uzpůsobena k okouzlení, získání a udržení si sexuálních partnerů**. Evoluce ji uzpůsobila tak, abychom s její pomocí zaujali a stimulovali jiné lidi, a abychom hodnotili stimulační úsilí přicházející z jejich strany.“ (Miller, 1992)

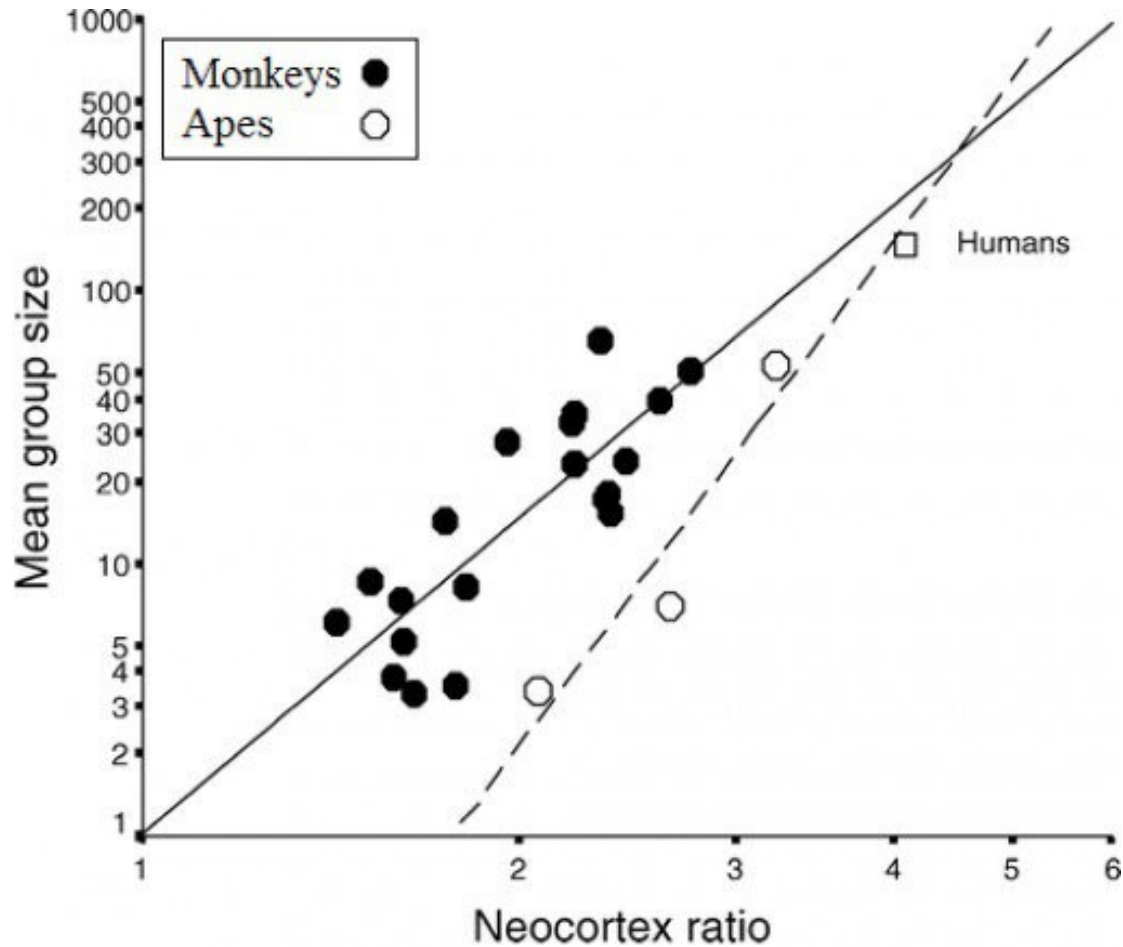
- Ridley (1999): „Naše vybíravost při hledání partnerů přinutila lidskou mysl k horečnatému rozvoji, jehož jedinou příčinou bylo, že vtip, virtuozita, nápaditost a originální osobnost vzrušují naše bližní. Tento pohled na úlohu člověka ve světě je poněkud méně povznášející než pohledy, jaké nám předkládají tradiční náboženství, současně nás však osvobozuje. Budme sami sebou.“ (1999, s. 280)

Sociální mozek 1

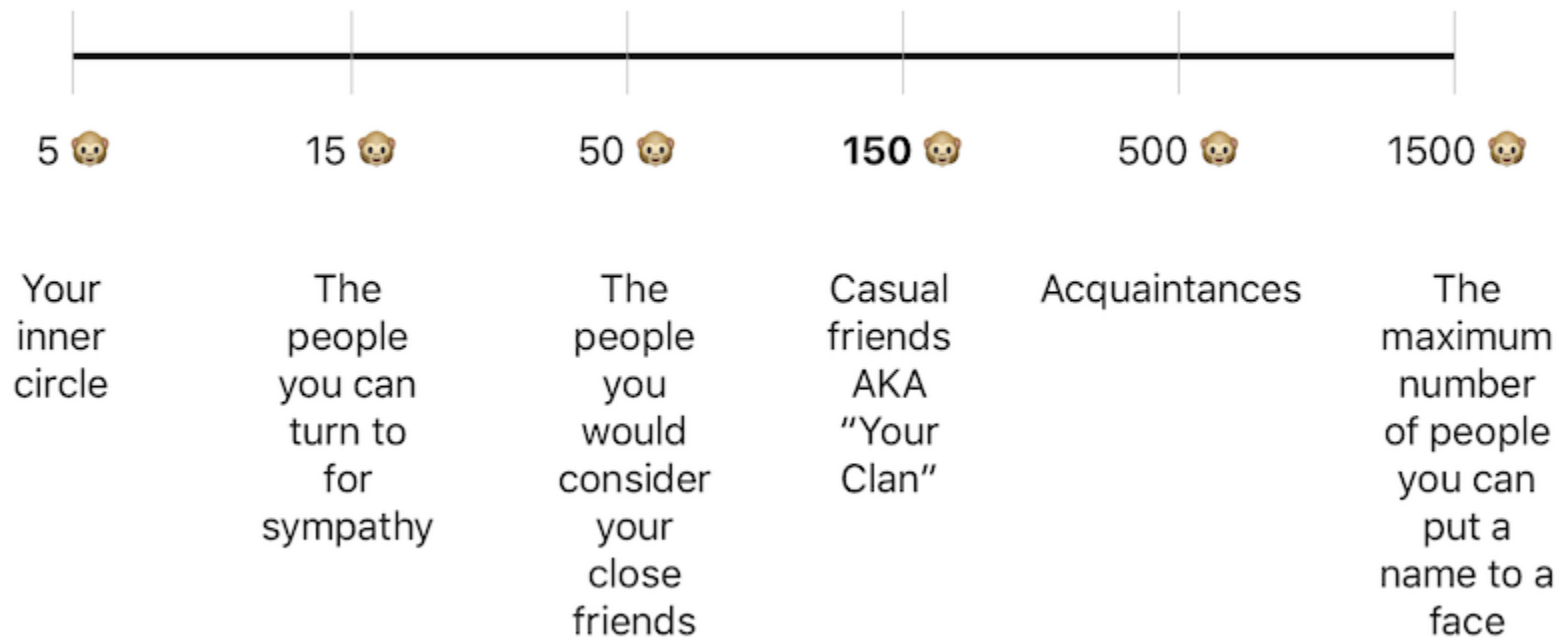
Robin Dunbar (2009) a jeho *social brain hypothesis* odpovídá obecněji, má však silnou podporu v datech: Primáti si vyvinuli neobyčejně velký mozek (v poměru k tělu), aby dokázal žít v neobyčejně komplexních sociálních systémech, ve kterých žijí. **Počet sociálních vazeb (resp. velikost skupin) je u primátů přímo úměrný velikosti mozku.**



Social brain hypothesis

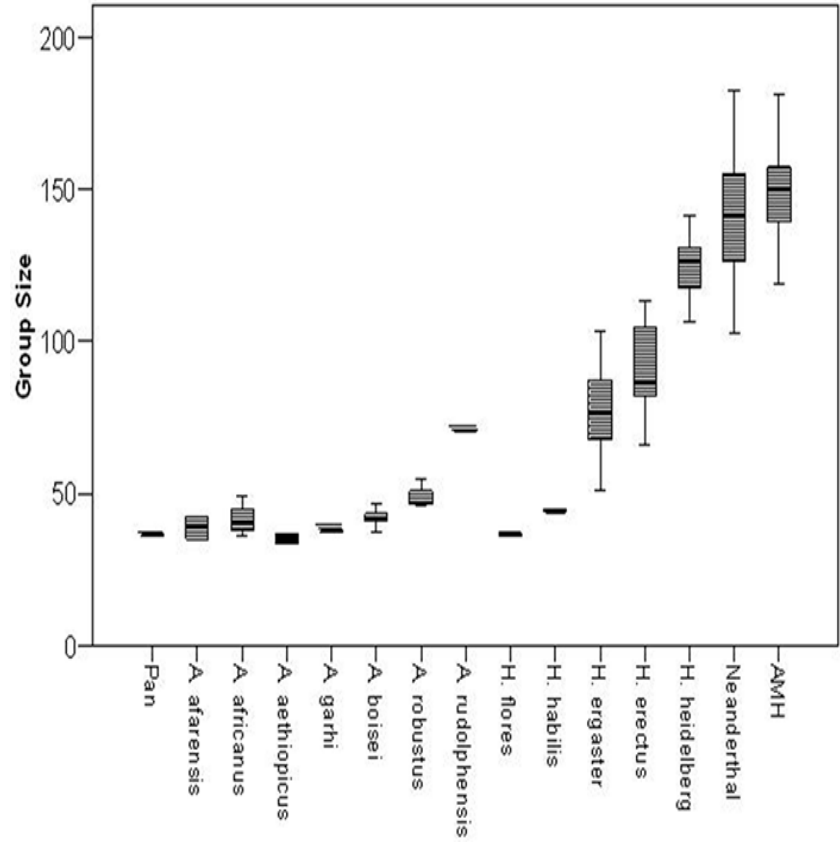
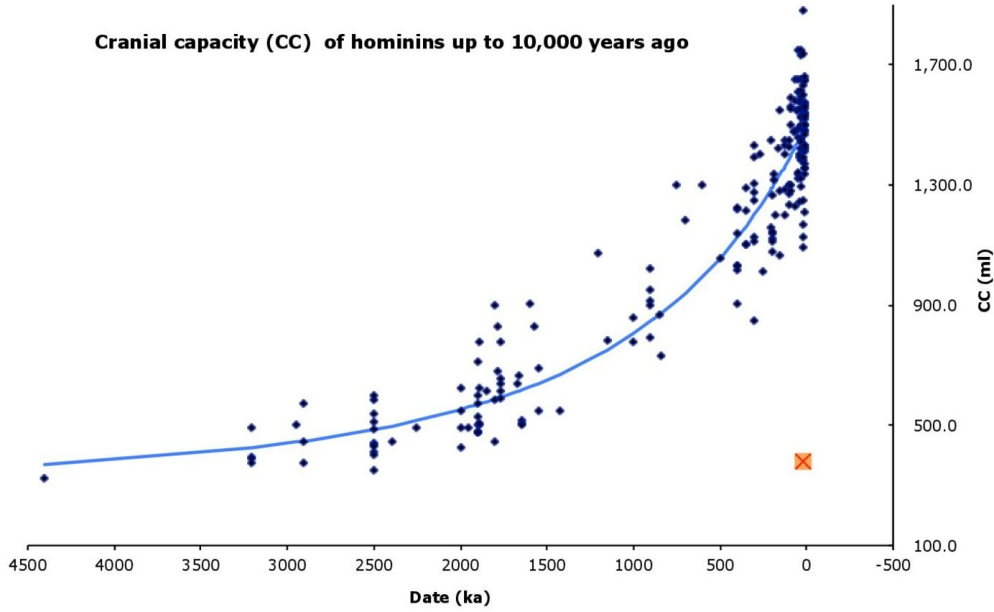


Dunbar's Number



Dunbarovo číslo 150 neznamená, že lidské tlupy měly/mají maximální velikost 150. Vždyť i ty nejmenší kmeny mají několik tisíc jedinců. Toto číslo je omezením jedince, nikoli skupin!

Cranial capacity (CC) of hominins up to 10,000 years ago



Sociální mozek 2

Dunbar (2009): Další výzkum: u ostatních savců (jiných než primátů) a u ptáků **neplatí** zmíněná závislost velikosti neokortexu a velikosti skupiny. **ALE platí, že větší mozek mají druhy, které žijí a rozmnožují se párově.**

Dunbar (2009) vyslovuje hypotézu, zda sociální systémy, které vytvořili primáti, nejsou odvozeny zobecněním párové vazby na další jedince ve skupině?

Odevzdanost jedince skupině je skutečně celkem podobná odevzdanosti v partnerské lásce. Jak ve skupině, tak v partnerství lze spatřovat jevy jako je: **soc. konformita** (motorická i postojová, synchronizace), **soc. koheze** ad.

Otázky k diskusi

- Je „samotka“ nejtěžším druhem vězení?
(Dopady samotky na psychiku člověka; Jack London – Tulák po hvězdách a terapie tmou).
- Proč má sociální kontakt dobrý vliv na kognitivní funkce v seniorním věku?
- Jak to, že může zooterapie (canisterapie, hipoterapie atd.) přinášet pozitivní účinky?
Jak si lze představit trajektorii působení této metody?

Shrnutí:

(2h)

- Velikost mozku, resp. neokortexu (coby orgánu mysli), u primátů a především u člověka souvisí s životem ve skupině.
- Velký mozek souvisí s velikostí skupin, ve kterých náš druh žije.
- My, lidé, máme neobyčejně velký mozek, proto/že žijeme v tak obrovských společnostech.
- Tlupa – kmen (národ) – stát.

Rozdíly mezi člověkem a ostatními primáty: pohled komparativní psychologie

Rozdíly mezi člověkem a šimpanzi (dle Matsuzawa, 2012)

- Lidský a šimpanzí genom se liší pouze v 1.23 %, přesto jsme na první pohled naprosto odlišní.
- (Od goril se lišíme v cca 2 % genomu).
- Šimpanzi žijí promiskuitně, samice svádí co nejvíc samců a samci zabíjejí děti všech neznámých samic, se kterými se nespáříli. Neexistuje žádné lidské společenství s takovýmto uspořádáním.
(Ridley, 1999, s. 11)
- **Šimpanzi** začnou rodit děti cca v 12 letech a mají je po cca 5 letech. Ne dříve. Šimpanzice jsou plodné až do smrti (nemají menopauzu).

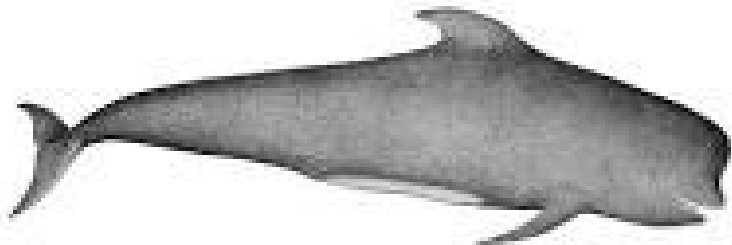
Rozdíly mezi člověkem a šimpanzi

- **Člověk** začíná rodit cca v 14-18-30 letech. Děti má po sobě po dvou, po třech, ale i po jednom roce. Lidské děti jsou „soběstačné“ nejdříve kolem osmi let (spíš mnohem později), nikoli po odstavení (v 0,5 – 3 letech).
- Jak je tedy možné, že lidské matky užíví více dětí zaráz? (šimpanzice by to jednoduše nedokázaly).

- Protože rodičovství se účastní i otcové. A navíc i babičky, sourozenci, dědové, strýcové atd.
- U ostatních primátů jsou tyto pečovatelské vztahy ze strany otce a širší komunity zcela výjimečné!
- **Odtud role otců, prarodičů, ale i sourozenců v lidském životě!** I proto jsou komunity lidí mnohem kooperativnější než u ostatních primátů.

Rozdíly mezi člověkem a šimpanzi

- U člověka (u žen) existuje **menopauza** (cca 45 – 55 let), po které ženy žijí cca ještě 30-50 let.
- K čemu toto plýtvání reprodukčním potenciálem?
- Menopauzu má 5 savců, např.:
kulohlavec Sieboldův, kosatka dravá



- Menopauza ženám umožňuje **roli prarodiče** (babičky + dědečka).

Rozdíly mezi člověkem a šimpanzi

Lidské ženy mají **skrytou ovulaci** (to je opět zcela raritní mezi živočichy!!), resp. nemají říji (estrus).

Šimpanzí samice inzerují svoji ovulaci stejně jako **všichni** ostatní živočichové velice jasně.

Jak a proč může existovat něco jako skrytá ovulace? (Lund & Miller, 2014)

Sexuální aktivita žen (N = 20 tis.) nevykazuje během cyklu (krom menses) žádné podstatné změny (Brewis & Meyer, 2005). Existují jen jemné změny motivů a chování žen v plodné fázi (Gangestad & Thornhill, 2008).

Jared Diamond (2003)

- Adaptací mužů na skrytou ovulaci žen (aby zajistili svoje otcovství, a tedy zúročili svůj *parental investment*) je patrně tzv. *mate guarding* – *hlídání partnerky* (Diamond, 2003 podle Etkin, 1954), čili tendence k celoživotnímu soužití s jednou partnerkou (**monogamie**).
- *Mate guarding* existuje i u šimpanzů, ale v mnohem menší míře.
- A protože je člověk monogamní, je donucen k větší vybíravosti mezi partnery (než např. šimpanzi). (Ridley, 1999, s. 19) Obojí pohlaví si vybírají, i když to pohlaví, které nese větší náklady na reprodukci, je vybíravější (samice 99 %, i samci).

Evoluce lidského uspořádání rodiny

U raných homininů (*H. rudolfensis*, *H. habilis*) se ještě setkáváme s velkým pohlavním dimorfizmem (poměr 1,4), který je dokladem harémového uspořádání sociálního života (srov. gorily).

Snížení pohlavního dimorfizmu (z 1,4 na 1,2) je dokladem posunu k párovému uspořádání společností a tedy ke stavu, který je podobný našemu stavu, kdy základ rodiny tvoří **dyáda** (nikoli harém).

Samice si totiž nevybírání největšího rváče, ale podle jiného klíče: podle úrovně tzv. měkkých dovedností (intelektu, ozdobenosti, schopnosti zpěvu, tance, tvorby umění, vtipů atp.) a sociálního postavení – srov. **hypotézu dvoření** Geoffreya Millera (1992).

Kmen Wodaabe, Sahel

https://www.youtube.com/watch?v=2EBAbsjZW4c&ab_channel=NewAtlantisTRIBES



[https://en.wikipedia.org/wiki/File:Niger_Foudouk_Geerewol_der_Wodaabe_Sept._05-SD_\(extrait\).webm](https://en.wikipedia.org/wiki/File:Niger_Foudouk_Geerewol_der_Wodaabe_Sept._05-SD_(extrait).webm)

Rozdíly mezi člověkem a ostatními primáty

Člověk (industriálních kultur) je jediným primátem, u kterého jsou matka s dítětem (před odstavením) **separováni od sebe** po delší časové úseky (tak je tomu jen u některých poloopic, kdy matky opouštějí děti, aby se nakrmily).

U všech ostatních primátů se dítě drží matčiny srsti (srov. úchopový reflex) a žije v její blízkosti. U opic matka navíc dítě objímá rukou (přidrží ho). Nikoli u poloopic (tam se mládě jen drží).

Separace dětí u lidí vede mj. k většímu tlaku na rozvoj hlasové komunikace, která někdy v dávnověku musela nahradit tělesný kontakt (Dunbar a jeho *social grooming/gossiping theory*).

Lidská poloha lehu na zádech je zcela ojedinělá mezi primáty a savci vůbec. (srov. doporučení proti SIDS!) ALE: Umožňuje mj. dítěti procvičovat si jemnou motoriku dříve než umí stát vzpřímeně a uvolní si ruce.



Schopnost učit se u člověka

Všichni živočichové jsou po odstavení samostatní (člověk nikoli).

Člověk se nejenom stará o potomky, ale zároveň je také **učí**. To je mezi živočichy zcela ojedinělé! A učení je jednou z výsadních a základních adaptací homininů (linie rodu Homo).

Rozdíly mezi člověkem a šimpanzi

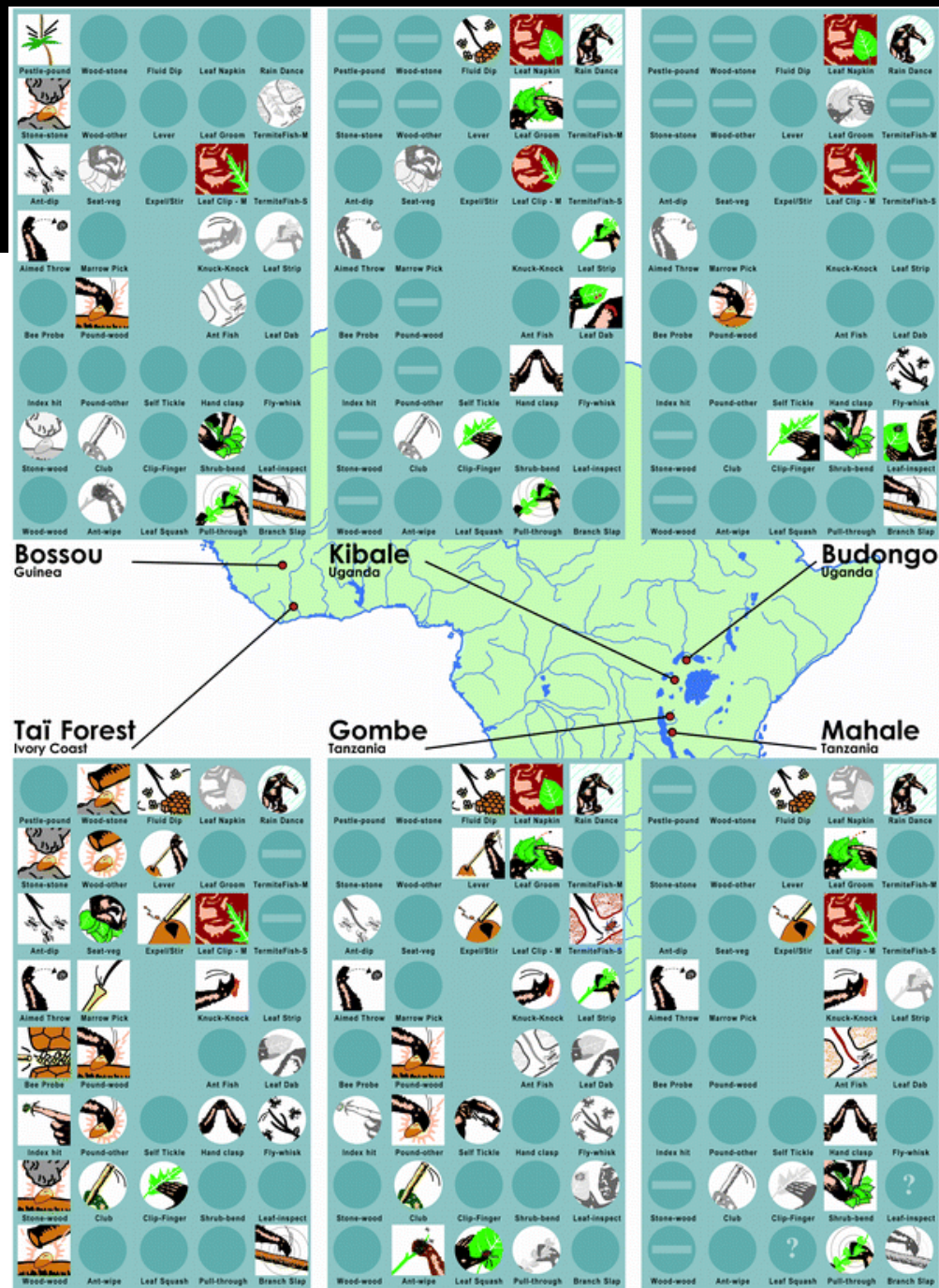
- Lidé vytvořili explicitní kumulativní **kolektivní paměť** na objevené technologie (= **kulturu**). Memy.
- Šimpanzi znají jen hrstku technologií a kulturní transmise je u nich velmi pomalá a nejistá.
- My, **AMH** (*anatomically modern humans* = *anatomicky moderní lidé*) jsme mistry učeníivosti.

Rozdíly mezi člověkem a šimpanzi

Šimpanzi mají také různé *kultury*, které si předávají: např. šimpanzi z Gombe používají větvičky, aby s nimi lovíli termity; šimpanzi z Bossou zase používají kameny k rozbíjení ořechů atd.

Meziskupinová transmise kultury je však u šimpanzů (oproti člověku) velmi omezená.

Přehled
 technologií u
 různých
 šimpazích
 komunit
 (z Whiten et al.
 1999)



Používání nástrojů k získání medu u různých komunit šimpanzů.



Schopnost učit se u člověka

Dospělí šimpanzi vůbec nevěnují pozornost mladým.

U šimpanzů se výchovy (cca 4-5 let) účastní pouze **matky**. Samci pouze zajišťují matkám s dětmi ochranu a přístup ke zdrojům potravy.

Děti se učí pouze **observačním učením** (tj. pozorováním). Matky nikdy svoje děti neučí instrukcí či modelací činnosti: neukazují jim pohyby, aby to pochopily; nepodají jim vhodný kámen k louskání; nevytvarují jim ruku tak, aby dobře provedla pohyb. Pouze jim umožňují, aby se dívaly. Takto se šimpanzi naučí jakž takž louskat ořechy po třech až pěti letech!

Schopnost učit se u člověka

U lidí je tomu zcela jinak! Základní lidskou adaptací je **vyučování (socializace) dětí**.

Člověk prodlužuje tzv. období **učení se** co do délky (ve 14-15 letech končí povinná školní docházka, což je nejdelší absolutní délka času dětství u mnohobuněčných organismů, společně se slony). Navíc přesahuje doba učení i z období dětství a adolescence i do dospělosti a stáří (srov. U3V).

Učitelé jsou profesní skupinou, která přejala část socializace od rodičů na svá bedra. Učitelé jsou profesionálové v socializaci dané věkové skupiny.

Pochvala a učení

Šimpanzí matky svoje děti nikdy neplísní, nebijí ani je nezanedbávají.

Ale (!) nepoužívají v takové míře jako člověk pozitivní ujištění (**pochvalu**). Lidské dítě (dítě v nás) je závislé na pochvale.

Všichni tvorové (obratlovci přinejmenším) reagují na pochvalu: pes, kůň, papoušek... Ale nikdy ji nedokázali využít aktivně. Člověk (současný) je jediný tvor, který záměrně využívá sílu pochvaly k socializaci.

Pochvala je základním a asi i nejsilnějším nástrojem socializace, tedy i učitele.

Žák musí ve škole zažívat pocity úspěchu pravidelně!

Sociálnost člověka

- Výsledkem evoluce je skupina sociálních tvorů
- s velmi rozvinutou schopností **kooperace**,
 - složená z rodinných jednotek tvořených **monogamním párem**,
 - jejímž hlavním nástrojem adaptace je **učení** a učení se (socializace),
 - v čemž mimo jiné pomáhá i specifická role **prarodičů** a výchovné vlivy dalších příbuzných.

2. Socializace a kultura

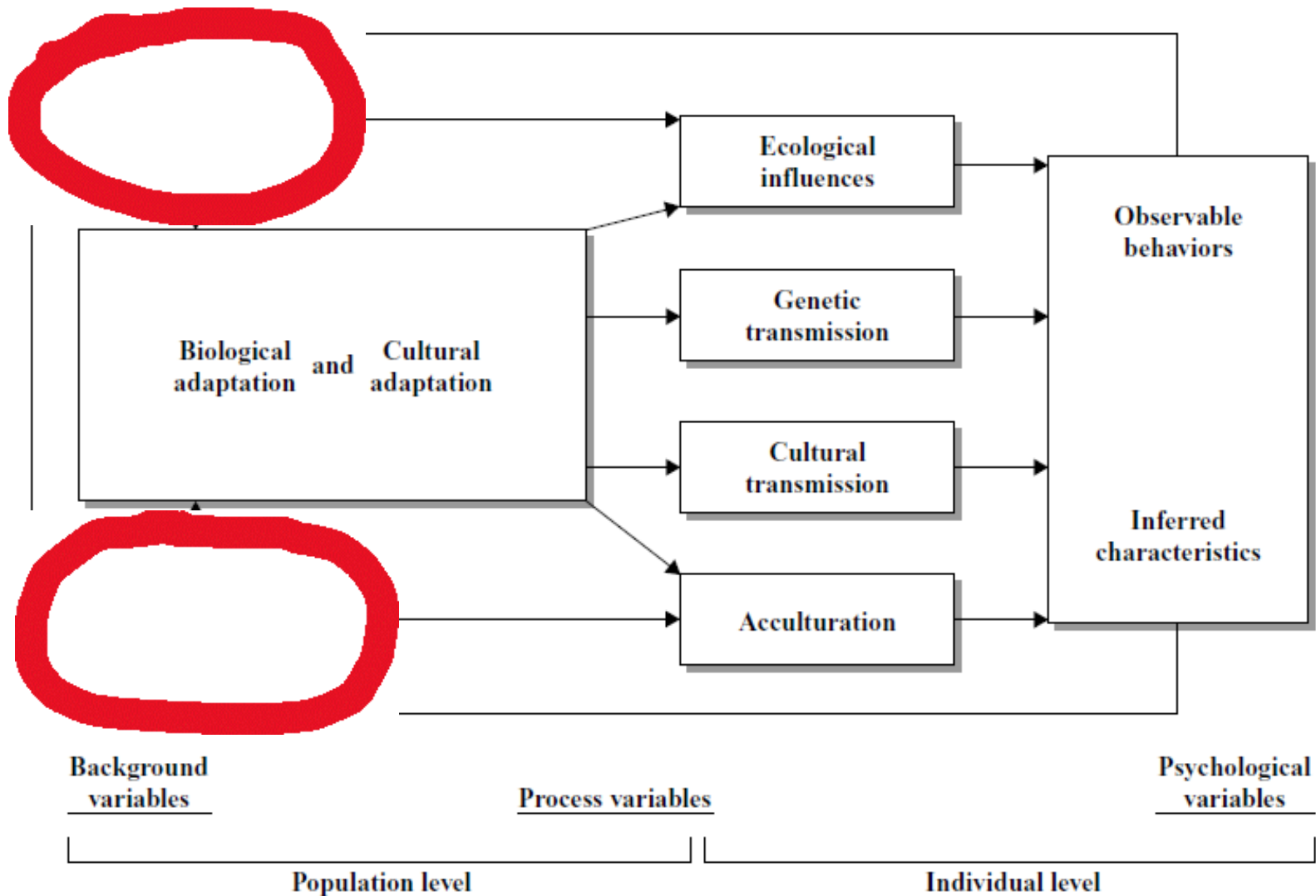
- O kulturní složce sociálního chování
- Dosud jsme se zabývali pouze biologickou složkou sociálního chování.
- Odlehčení: „Pes se prý naučí až 250 významům slov, což odpovídá zhruba čtyřletému dítěti. Kočka, rozumí všemu, ale nereaguje na žádný povel, což odpovídá zhruba čtyřicetiletému ženatému chlapovi.“

Faktory vývoje

Scarr (1992) identifikoval 4 faktory, které vedou k tomu, že jsou děti z jedné rodiny (nebo z různých rodin) odlišné:

1. Genetické odlišnosti (sourozenci mají shodu genomu cca 50 %).
2. **Odlišnosti v tom, jak k nim přistupovali rodiče a další lidé (= sociální vliv = vliv socializace).**
3. Odlišnosti v reagování na tytéž zkušenosti
4. Odlišné volby v prostředí

Model adaptace v mezikulturní psychologii (Berry, 2004)



Srov. změnu vzdělávání před revolucí a po revoluci v ČR

Socializace (kultura): co to je?



Kultura: co to je?

- Lidé po celém světě vytvořili nespočet kultur.
- Odhadem existuje cca 6 000 jazyků. Tj. zhruba 6 000 kultur.
- Během tohoto století zanikne pravděpodobně 90 % jazyků. (Ostatně během posledního půlstoletí zahynuly dvě třetiny divoce žijících živočichů).
- Za „bezpečné“ (mají více než 100 000 mluvčích a vyučují se) je odhadem 600 jazyků. (Daneš, 1994)

Daniové (centrální západní Papua, údolí řeky Baliem)

- Objevil je Richard Archbold při přeletu v r. 1938.
- Jeden z nejpočetnějších kmenů na Vysočině. Cca 20 000 + 50 000 + 20 000 + 200 000 osob.
- Studoval je hlavně Karl Heider (syn Fritze Heidera).
- Žili na úrovni doby kamenné, budují zavlažovací kanály, pěstují batáty, maniok a prasata.
- **Hry dětí:** válečné hry, lovení, stavění vesniček, přebíraná (*cat's cradle game*), magické hry, jen jednoduché kreslení, zpěv a tanec.
- Lit.: Gardner & Heider (1968); Diamond (2014, s. 119-128); Soukup (2013)

Daniové (Papua-Nevá Guinea)







Pronikání kultur



Rock Drawings

p. 38 : 88-91. For amusement, boys draw casual charcoal figures of people, garden plots, lizards and even ghosts on rock overhangs in the forest above the valley floor.



88



89



90







The tiny, blackened, shrunken figure he carries was Agat Mamete Mabel, the chieftain that ruled over this remote village in Indonesian Papua some **250 years ago**. Honoured upon death with a custom reserved only for important elders and local heroes among the Dani people — he was embalmed and preserved with smoke and animal oil. Nine generations on and his descendent Eli Mabel is the current chieftain in Wogi village — an isolated hamlet outside Wamena that can be reached only by hiking and canoe. He said the exact age of Agat Mamete Mabel was not known, but told AFP this ancestor was the last of the village to receive such a funeral. Once common among his forebears, the ritual method of smoke embalming was no longer practised, he explained. <https://coconuts.co/jakarta/papuan-tribe-persevere-keep-ancient-rite-mummification-alive/>



Daniové bojují v různých koalicích vesnic proti sobě, dělají nájezdy a ritualizované války. Umírá stejné procento populace jako v WWII.









Figure of samula kayaula (a particular river), Oluvilei, Trobriand Islands, Papua New Guinea (Vandendriessche, 2007)



Socializace: co to je?



DEF₃: Socializace je proces osvojování si **kulturou sdílených** poznatků, vzorců chování a praktik, hodnot, postojů, ideálů, norem a zákazů atd.



DEF₄: Socializace je všechno, co se naučíme (a vše, co budeme učit druhé).

Socializaci lze chápat jako enkulturaci (čili

„vtiskování“ kultury). Ale existují i pojetí, která enkulturaci chápou jako nezáměrný proces a socializaci jako záměrný a plánovitý proces.

Kultura je soubor adaptací a soubor myšlenek (spojených s těmito adaptacemi). Adaptace jsou často spojené s určitou technologií a tedy i s konkrétními artefakty.

Kultura představuje od buněčné dědičnosti odlišný způsob přenosu a kumulace zkušeností. Kulturu se musíme **naučit**, geny zdědíme.

Téma *příroda* proti *kultuře* (*natura* vs. *cultura*, *fýzis* x *nómos*) je filosoficky velmi plodné (srov. např. Šmajs, 2003; Kratochvíl Zdeněk aj. Srov. však i průnik obou oblastí v ekologické antropologii.)

Rozporuplné prvky naší kultury

- Všimněte si, že dospělí dělají přesně to, co se dětem zakazuje: mluví sprostě, kouří, pijí alkohol, ponocují, mlátí se a zabíjejí, podvádějí se, lžou atd.
- Dospělí učí děti věřit v určité magické jevy a osoby, aby jim tuto víru v magičnost pak zbytek života z hlavy vytloukali.
- Nejednoznačný vztah k sobě, ke kultuře samotné: např. recepce klimatické změny, vybíjení druhů („šesté masové vymírání“), ničení ostatních kultur v rámci globalizace... zkrátka „jedovatosti“ kultury. Některé společnosti (naše?) si tento stín kultury vůbec nechtějí přiznat.

Školní vzdělávání je řízená socializace.
Speciální pedagogika je řízená speciální socializace.

Řízená socializace bere na vědomí:

- v jaké vývojové etapě se žák nachází,
- jaké jsou jeho individuální zvláštnosti,
- co je cílem socializace v dané vývojové etapě,
- žákovy a svoje možnosti a omezení.

Cíle socializace

- Zatím jsem představil socializaci jako přenos kultury, znalostí, technologií, dovedností, norem, hodnot.
- Je vskutku obdivuhodné, kolik znalostí a dovedností (technologií a myšlenek) je člověk schopen se od narození do smrti naučit (učení se = enkulturace je jednou ze základních adaptačních strategií člověka, resp. homininů).

- Nicméně, absolutní zázrak je to, jak se totálně sobecká bytost, jakou je novorozené dítě, stává během socializace ohleduplnější, méně sobeckou bytostí (naučí se dělit, pomáhat, odříkat si, nesoutěžit, nepovyšovat se, přiznat prohru, soucitu atp.).
- Zázrak je, že se z totálně sebestředného a hédonického zvířete stává jedinec, který tyto přirozené (a pochopitelné) impulzy dokáže přinejmenším částečně ovládat.
- To snad souvisí patrně se schopností člověka **ovládat svoje instinkty** a pudy (srov. marshmallow experiment).
- https://www.youtube.com/watch?v=QX_oy9614HQ&ab_channel=IgniterMedia

- Tento problém („zkrocení zvířete v nás“) je jedním ze zásadních bodů psychoanalýzy (srov. Freud, 1991).
- Protože je tento proces „krocení zvířete“ **velmi konfliktní** (viz fáze socializace), může během něj dojít k celé řadě problematických situací, které mohou (ale nemusí) mít celoživotní vliv (především ty, které se týkají vývoje osobnosti).

- Člověk je tvor, který se může vyvíjet z vlastní vůle (srov. již platónský termín: **péče o duši**).
- Učíme se pomocí určitého inhibičního systému brzdit vybrané automatismy (instinktivní chování).
- Všechny duchovní systémy a esoterní nauky historie jsou založeny na této možnosti měnit sebe sama (přeměnit „zvíře“ v „člověka“).
- K tomu užívají různých procesů (askezi, meditaci, opájení se a bezbřehost, tanec, utrpení, smyslovou deprivaci, nábožensko-kosmologické představy ad.).

Socializace: co to je?

Socializace (popř. kultura) je jako nahrávání softwaru pro biologický hardware.

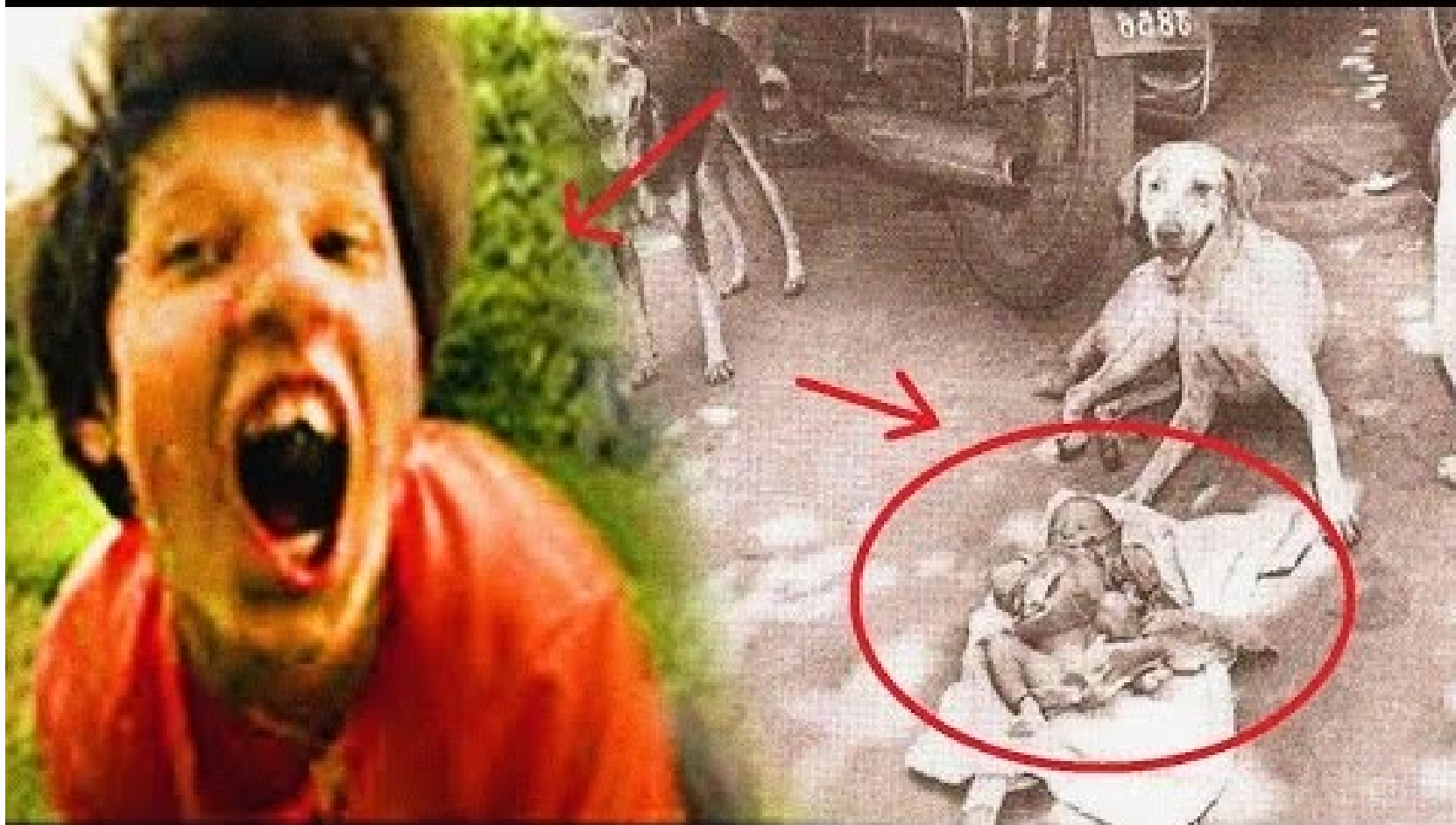
Srov. ***vlčí děti*** - kam by to dotáhl člověk bez péče druhých (bez patřičného softwaru)

<https://www.youtube.com/watch?v=VLXI7-vmFAY>

Přehled celé řady případů:

https://en.wikipedia.org/wiki/Feral_child

Oxana Malaja, nalezená v 7 letech



- Socializace je tedy nejen procesem enkulturace ale také procesem utváření osobnosti jedince. Mluví se o **personalizaci** (srov. Helus, 2007, s. 83-86, s. 104-105). Osobnost se totiž teprve dotváří v průběhu socializace (není předem zcela daná a je poplatná každé kultuře = pojem **modální osobnost**).
- Některé psychické procesy a funkce vznikají jen díky specifické enkulturaci a bez ní by samy nikdy přirozeně nevznikly (např. logické usuzování, taxonomická kategorizace a celkově tzv. abstraktní myšlení – srov. Lurija, 1976).

Modální osobnost

Produktem socializace je (z velké části) také **osobnost** člověka.

Modální osobnost „charakterizuje příslušníka či příslušnici **dané společnosti a dané lokální kultury s jejími rysy a vlastnostmi.**“ (Linton & DuBois, 1945).

Modální zde znamená nejčastěji se vyskytující, popisuje typického zástupce dané kultury. Modální osobnost Čecha, Řeka, Mexičana, příslušníka kmene Warao, Dani, Arapeš či San se zkrátka liší.

Právě existence modální osobnosti v dané kultuře vede k stereotypnímu posuzování příslušníků jiných kultur.

Transkulturní psychiatrie

- Podobně existují pro konkrétní kultury specifické duševní choroby.
- **Amok** – Afrika a JV Asie, meditace a pak náhlá excitovanost až agrese, poté vyčerpání.
- **Whitico** – Inuité, psychóza, nutkání jíst lidské maso.
- **Pibloktoq** – Grónsko, zmatenost, vysvlékání se a válení ve sněhu.
- **Koro** – Čína a JV Asie, muži, úzkost, že se jim penis zanoří do břicha a oni umřou.
- **Latah** – Malajsie, ženy, echopraxie, koprolálie a fugy.
- **Dhat** – Indie, muži, obava ze ztráty semene, úzkosti, vyčerpání.
- **Ode ori** – Nigérie, studenti a úředníci, pocit, že jim hlavou či celým tělem prolézá parazit.

- Výsledkem socializace člověka je: soběstačný jedinec, který je sám schopen socializace sebe a později i jiných.
- Výsledkem socializace člověka je: individuovaná (tj. jedinečná a pro celek nenahraditelná) osobnost.
- Srov. nenahraditelnost např. velkých umělců, ale i velkých altruistů, zdravotních sester, filantropů, **skvělých učitelů**, pořadatelů kulturních akcí a vlastně všech kolem nás.
- I jako soběstačná a socializovaná osobnost se však člověk vyvíjí dál (srov. fáze rodičovství, prarodičovství, kmetství).

Průběh socializace

1. fáze socializace

narození až cca 1,5 rok

Dítě navazuje **citovou vazbu (attachment)** především k matce. Dochází k adaptaci vrozených schopností dítěte na **realitu** (objevují se první **konflikty ono a reality** – srov. Freud, 1991, s. 363 a dále).

Nástroje rodiče: socializace **láskou** (tj. péčí, něhou, pochvalou, pozorností).

Zisk dítěte ze socializace: vzpřímená chůze, cvičení funkcí rukou, základy verbální komunikace, socializace stravy a odívání, základy používání příboru...

2. fáze socializace

1,5 roku až do začátku puberty.

Začíná se období separace od matky (další konflikt, nyní na sociální úrovni). Postupně (již od první fáze) vzniká **uvědomované jáství** (vědomá osobnost) jako personifikace psychických procesů adaptace vzhledem:

a) k pudovým potřebám (k **ono**, *id*),

b) k **realitě** a

c) postupně i vzhledem k **nadjá** (*superego*; k sociálním vlivům).

Nový je v tomto období **konflikt mezi ono a nadjá** (mezi „zvířátkem“ a nároky společnosti), který se projevuje zvláště v **období vzdoru**. Postupně se rozvíjí dětská osobnost, i skrze konflikty se soc. okolím, které dítěti zrcadlí určité jeho stránky.

Úkol dítěte: pochopit, že rodiče svým tlakem sledují dobro dítěte, ačkoli je tento tlak nepříjemný a plodí konflikty.

Nevědomý úkol dítěte: překonat svoje základní (vrozené) sobectví (**ono**).

Úkol rodiče: co nejsmířlivěji začít dítě socializovat (vychovávat a učit), pomoci mu překonat základní sobectví a základní nevědomost (o sociální a přírodní oblasti).

Nástroje rodiče: Socializace **láskou, studem, vinou** a později i **vysvětlením**.

Získ ze socializace: vědomé sociální (interaktivní) jáství, ovládnutí vyměšování, pochopení *zprostředkovaných* základů světa, základy soběstačnosti, pochopení úžasnosti přírodního a sociálního světa...

3. fáze socializace

Od začátku puberty po konec adolescence.

Začíná se období integrace pohlavního pudu, tj. období vzniku dospělé osobnosti. Pohl. pud nelze uspokojit v primární rodině, čili tento pud nás vede mimo rodinu, ven do světa – je tedy výrazně prosociální.

Zdánlivý úkol dítěte/člověka: chodit do školy a tam se učit.

Nevědomý úkol dítěte/člověka: vybudovat takovou osobnost, která nám umožní v přírodním i sociálním světě přežít a dokonce si najít partnera/ku.

Úkol rodiče: Uhlídat potomka, aby dospěl s co možná nejmenšími zraněními (fyzickými i duševními).

4. fáze dospělosti

Začíná se období formování vzniklé dospělé osobnosti (v ní chybí tradiční role rodiče, tu zastupuje role partnera/ky a role kamaráda/ů). Začíná socializace životem („co nás život naučí a jak obstojíme“).

5. fáze rodičovství. S příchodem potomků.

6. fáze prarodičovství. S příchodem vnoučat.

Socializace se týká:

- **Chování** (chováme se dle kulturních norem a zvyklostí)
- **Motivace** (omezujeme a zesilujeme svoje potřeby určitým směrem)
- **Znalostí** a představ o světě
- **Povrchu těla** (zdobíme a šatíme svoje tělo dle kulturních norem)
- **Tělesných procesů**: jezení, defekace, sexuálního chování, emocí, agrese atd.
- **Psychických procesů**: myšlení, fantazie, řeči

Socializace

Socializaci nelze chápat jen jako jednosměrný **receptivní** proces, kdy se do dítěte nalévá kultura. Socializace má **dva póly** (receptivní a distribuční).

I dítě (zdánlivě pasivní při socializaci) je od prvního dne narození samo velmi významným sociálním činitelem svých rodičů – srov. narození dítěte a změna celého partnerského (nyní již rodinného) života! Vše se točí kolem dítěte! Místo, věci, strava, spaní, styk s ostatními atd. Všechno.

+ Dítě se často velmi silně bouří proti socializačním postupům: chtějí víc/méně mléka, strava jim ne/chutná, za někým nepůjdou, něco je nudí, **chtějí být občas neposlušné** (srov. Freudovu teorii dynamiky osobnosti založenou na konfliktu id x superego). Tím si dítě buduje **autonomii** i identitu.



Socializace

Socializace **primární** (raná, v rodině, cca do 3. roku) a **sekundární** (mezi vrstevníky, ve škole, v zaměstnání, od 3 let dále)

Socializace probíhá kvůli vrozenému pudu k **vazbě** (srov. **attachment theory; citová vazba** a **J. Bowlby**).

Ke zdárné socializaci může dojít v případě, že dítě během 1. roku získá ke svému okolí důvěru.

Dítě si pak osvojuje způsoby chování (návyky), mateřský jazyk, hodnoty, různé modely a obrazy světa a věcí v něm. Důvěru získává především skrze mateřský objekt. Již přístup ke kojenci (kojení, první hry a hračky, oblékání) má proto zásadní sociální rozměr!

Srov. rozvinutí **důvěry** (a další fáze vývoje) u **E. Eriksona**.

Understanding Attachment Theory

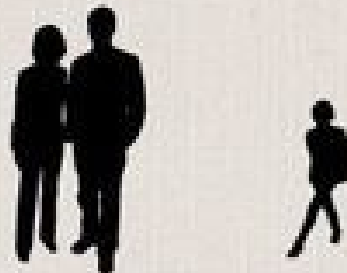
{ <http://kidscooperate.com> }

Secure



Uses caregiver as a secure base for exploration. Shows appropriate distress when the caregiver leaves, is comforted on return, returning to exploration. May be comforted by the stranger but shows clear preference for the caregiver.

Ambivalent



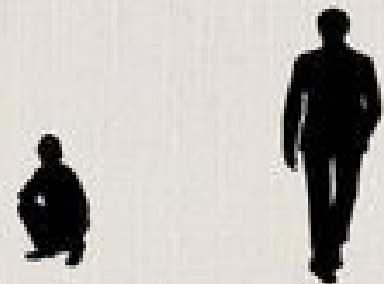
Does not use the caregiver as a secure base for exploration, protesting before the caregiver leaves. Upset about the caregiver leaving and slow to warm on return. Expressed concern about the caregiver's location, seeking contact but resisting angrily when it is achieved. Not easily calmed by stranger. In this relationship, the child always feels anxious because the caregiver's availability is never consistent.

Avoidant



Little emotional sharing in play, few signs of emotion when the caregiver leaves or returns. Showing low affect when offered affection. Treats strangers similarly to caregivers. The child may express lack of attachment and low self-esteem by acting out.

Disorganized



Lack of attachment can be expressed by disorganized emotional behavior such as approaching the caregiver but with the back turned.

Základním sociálním činitelem jsou rodiče a jejich rodiny. V tradičních společnostech učí děti rodiče, celý kmen a specificky je učí (při iniciaci) starší kmene.

V moderní společnosti neučí děti většinou rozvinutých poznatků rodiče (neumí ani?), ale učitelé! Dítě/člověk je ve škole (v ČR): 3+9+4+5 let.
Ergo: role učitelů v kultuře je zcela klíčová!
Srov. rozdílnost různých kultur a rolí a formu vzdělávání v nich!

Aktéři socializace

- **Rodina** – dává základy sociálního života
- **Škola** – předává další, většinou vědecké a nesamozřejmé znalosti o světě a dovednosti.
- **Vrstevníci** (resp. přátelé) – tvoří *centrum* sociálního světa jedince.
- **Tvůrci v masových médiích** – vytváří *kontext* sociálního světa jedince (písaři, spisovatelé, umělci, hvězdy, vládcí, státy, majitelé médií atd.).

Kanály socializace

- **Neverbální komunikace** (chování, jednání, projev) – první druh komunikace! Komunikace **činem**, resp. chováním.
- **Verbální komunikace** (plus moderní druhy komunikace: obrazová a textová).
- Komunikace **artefakty** (prestižní předměty, uniforma, snubní prsten, šperky...).
- **Masová média** (knihy, učebnice, televize, internetové stránky, oděv aj.).

Vliv genů a prostředí

Dítě v podnětném prostředí se naučí mnohem více než v nepodnětném.

Na druhou stranu tu jsou určité limity: např. dítě s DS má svoje limity i ve velmi podnětném prostředí.



635575038

Sociálnost lidského vývoje

Všechny mezníky lidské ontogeneze mají svůj sociální rozměr (!):

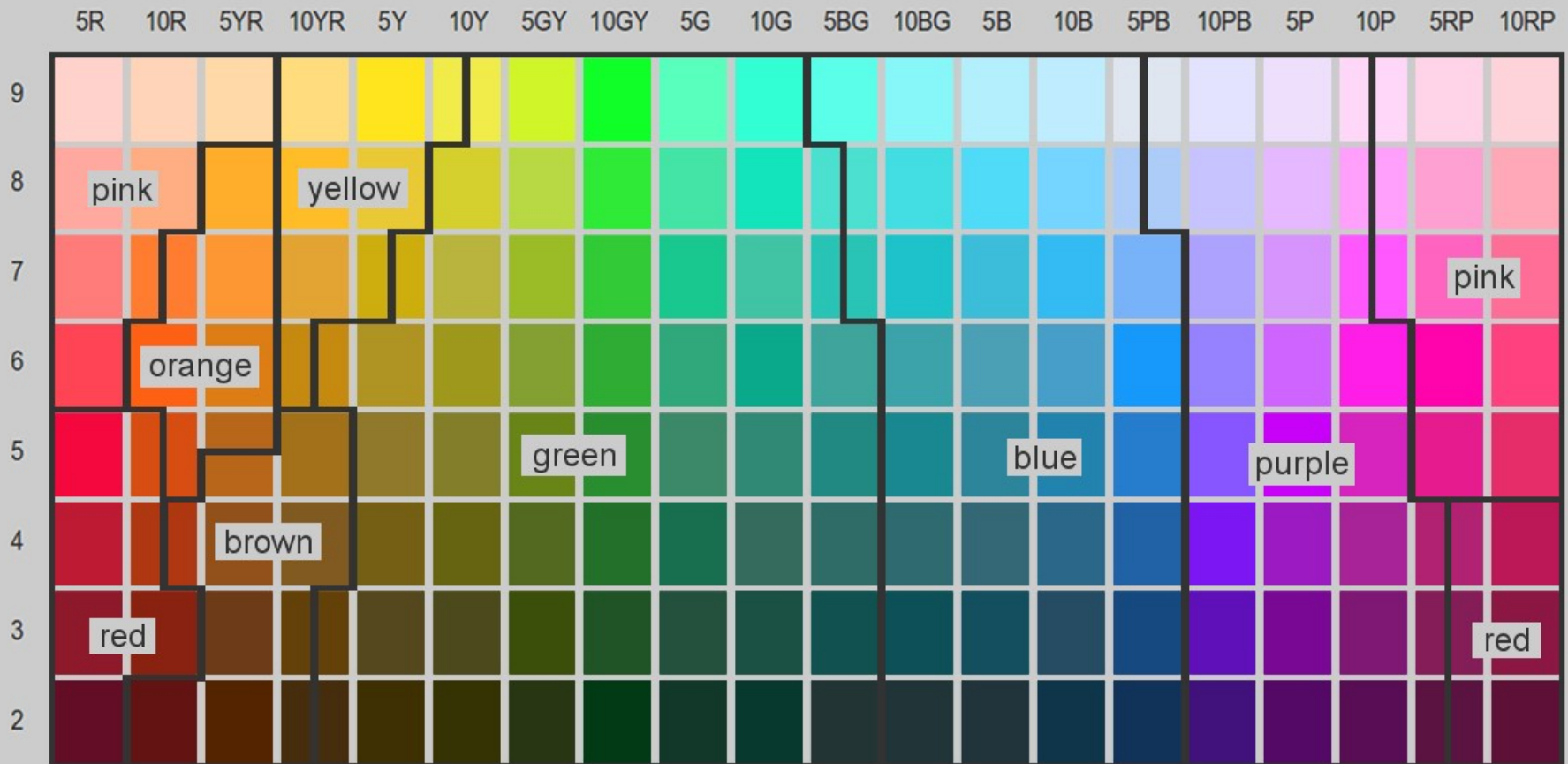
- **početí**
- **narození**
- umí chodit, umí ... tisíc věcí (srov. lidské chválení)
- **umí mluvit**
- jde do **školky** (nároky instituce – různé nároky v různých zemích)
- jde do **školy** (nároky instituce)
- **puberta** – nově působí pohlavní pud; první veřejný partnerský svazek a někdy i první pohlavní styk; vývoj vztahu: zamilování, vztah, dlouhodobý vztah.
- **adolescence** – resp. právní dospělost, tj. zodpovědnost; ekonomická dospělost, tj. ekonomická nezávislost; aj.
- **dospělost** (od založení vlastní rodiny) - asi nejdelší období, tudíž obsahuje obrovské změny, které se uvnitř jednoho období odehrávají.
- **stáří** (od desintegrace těla?)
- I **smrt** je slavena velkolepou oslavou! A hrob je označen viditelně, často i s obrazem zemřelého. Drazí zesnulí žijí v našich pamětech a příbězích dál.

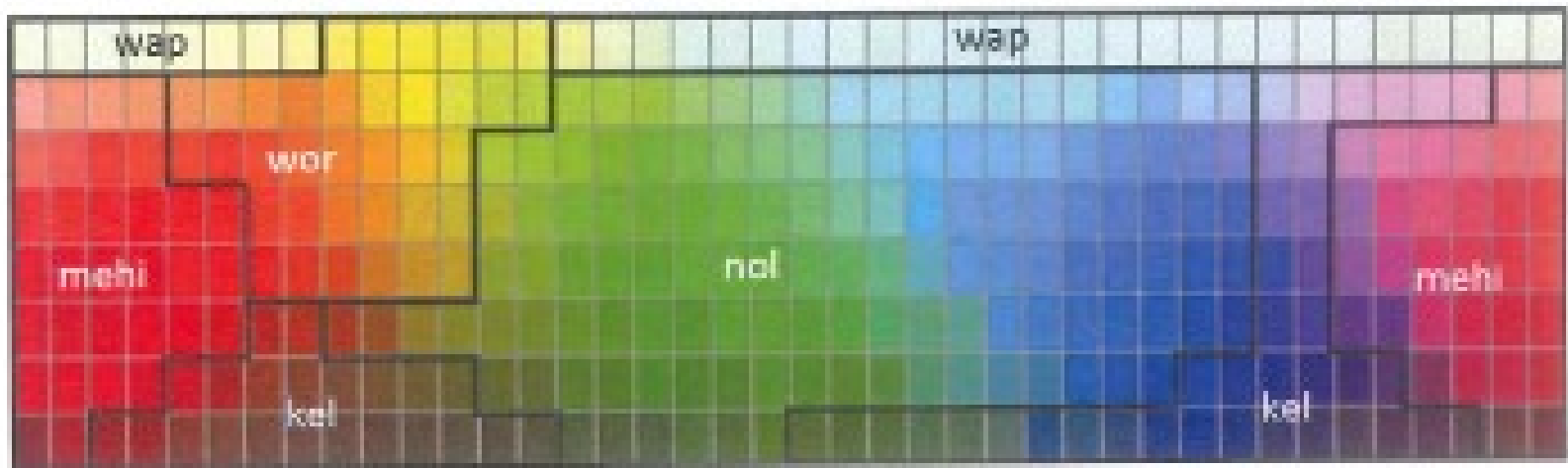
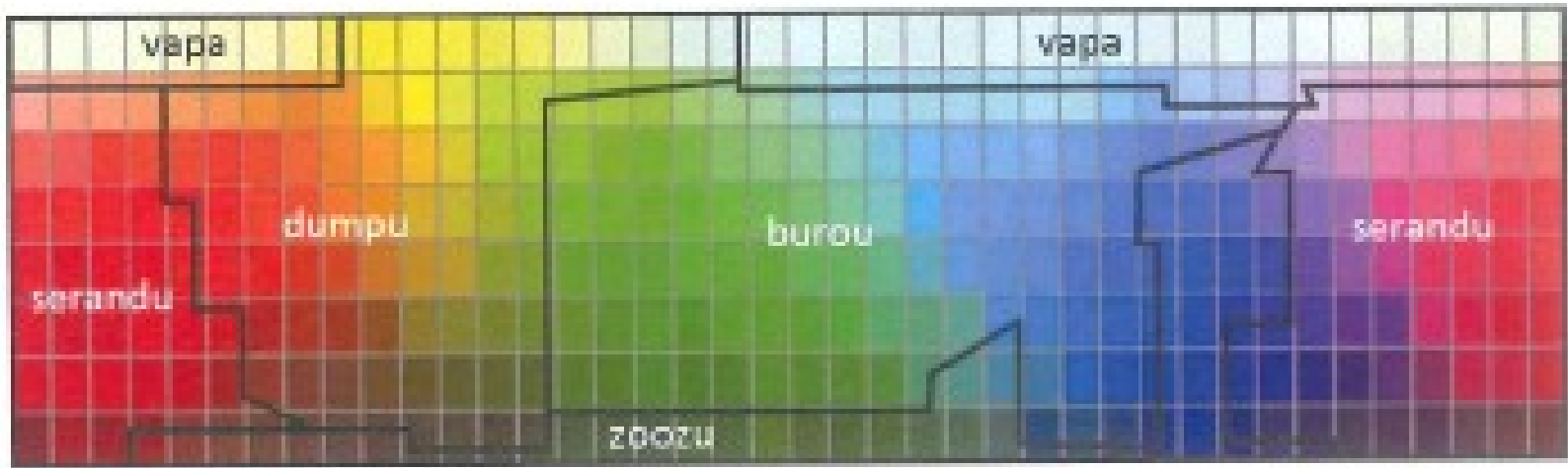
E. Sapir a B.L. Whorf

- Sapir-Whorfova hypotéza tvrdí, že jazyk a jazykové kategorie determinují/ovlivňují naše kognitivní procesy.

Lexikalizace = kategorizace

This is how English speakers define colors

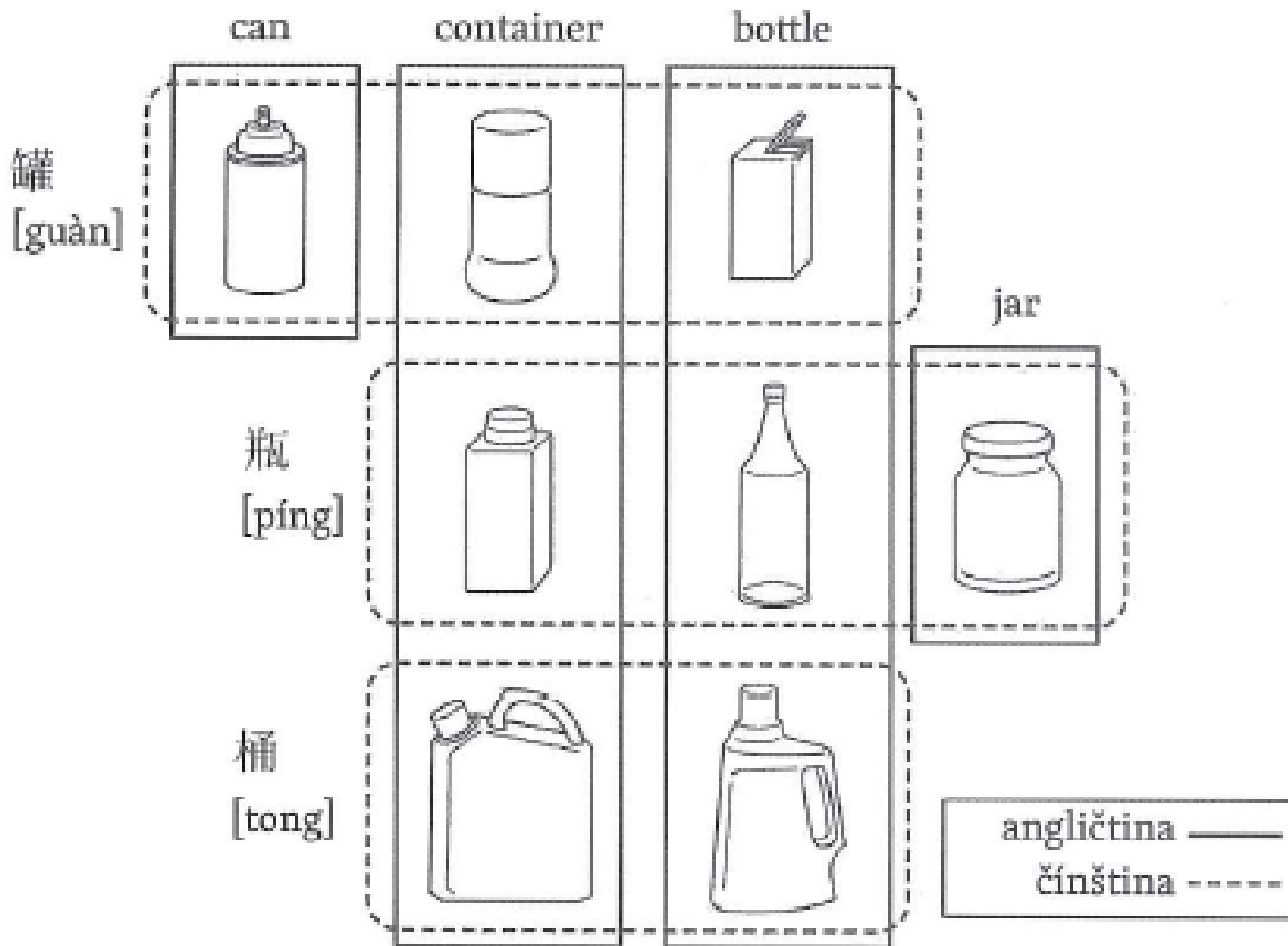




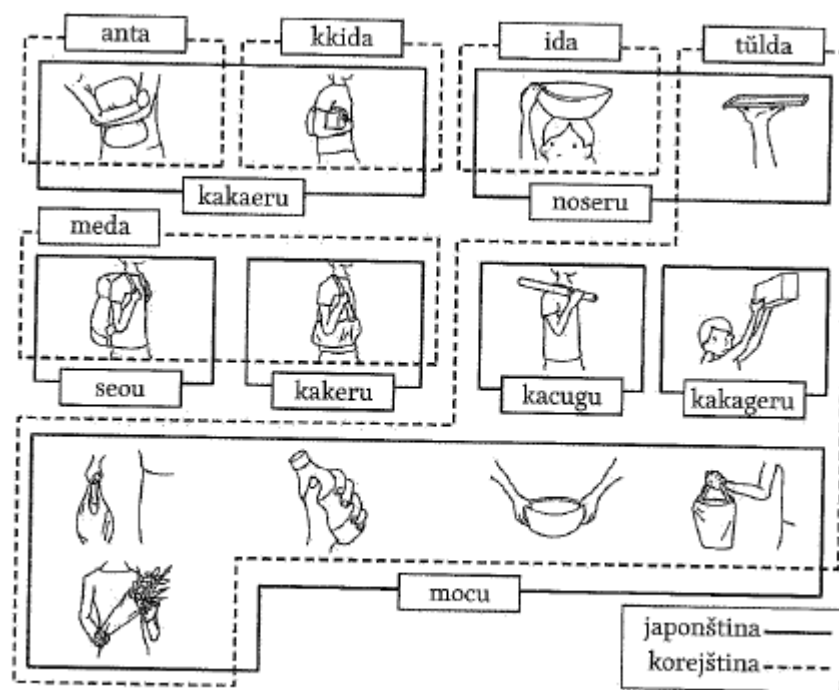
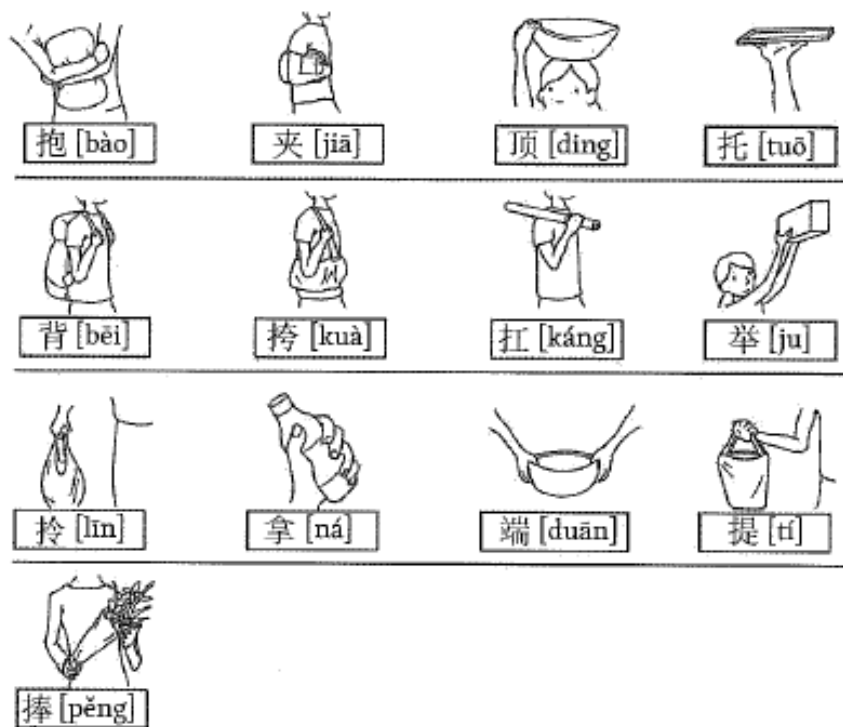
Obrázek 1 Pořadí sbora: Munsellův systém barev, názvy barev v jazyce himba (jihozápadní Afrika) a barev v jazyce berinmo (Papua Nová Guinea)

Převzato z knihy Imaiová, 2015.

Kategorizace v angličtině a čínštině: klasifikátory (předložky)



Slovesa



Obrázek 2b Slovesa s významem držet (japonština, korejština)

Čínská slovesa s významem *držet* (resp. *to hold*).

Japonská a korejská kategorizace slovesa *držet* (resp. *to hold*).

Převzato z knihy Imaiová, 2015.

L.S. Vygotskij a A.R. Lurija

- Hypotéza **kulturně historické školy psychologie** (Vygotskij, Lurija, Elkonin, Leont'ev ad.) je mnohem obecnější a je podpořena empirickým výzkumem (Lurija, 1976).
- Tvrdí, že celý **kulturně historický vývoj společnosti** (nejen jazyk; neboť jazyk je vždy spojen s praxí a děje se v určitých kontextech) **významně ovlivňuje všechny psychické procesy** (vnímání, kategorizaci, usuzování, sebepojetí).
- Srov. fenomenální mezikulturní výzkum A.R. Luriji (1976) ve 30. letech v Uzbekistánu, které ukázaly, jak zásadně se změnil průběh kognitivních procesů díky školní výuce (resp. při zavedení gramotnosti).



Uvědomění si sociálního kontextu své profese a jejích cílů by pro učitele a speciálního pedagoga měla být základem, ze kterého dále uvažuje všechny ostatní kroky vzdělávacího procesu.

Vaše působení musí být pokud možno vždy pro svěřence **příjemné**, což samozřejmě nelze vždy úplně splnit. Ale svěřenec se musí s Vámi cítit **bezpečně**.

Učitel utváří vhodné klima ve třídě, vzdělává žáky, vychovává je, vzdělává sebe, komunikuje s kolegy a rodiči žáků.

Učitel a sociální psychologie

Učitel by měl každou třídu dobře znát jak po stránce **osobnostní**, tak po stránce **sociální** (znát všechny jménem, znát jejich vztahy, jejich rodinné poměry, **znát soc. procesy a jevy**, znát **soc. systém třídy** a úroveň **sociální kompetence** jednotlivých žáků).

Aktivita: Co vím o sourozencích svých žáků (svěřenců)? Co vím o: jeho koníčcích, o zaměstnání rodičů svých žáků?

Emoce a citová vazba

M. Ainsworthová zkoumala citovou vazbu a odlišila jistou a 2 nejisté vazby. Ovšem to je stále jakási vazba. Jsou lidé bez vyvinuté vazby.

Bowlby a Spitz zkoumali děti, které byly citově a sociálně deprivované více než 6 měsíců v prvním roce života.

Bowlby: 12 ze 14 dětí klasifikovaných jako emočně oploštělých (*affectionless*) prožilo kompletní a dlouhodobou separaci od rodičů.

Spitz mluvil o **hospitalismu**.

LITERATURA:

- Allport, G. W (1985). The Historical Background of Social Psychology. In G. Lindzey & E. Aronson (ed.). *The Handbook of Social Psychology*. New York: McGraw Hill. p. 5.
- Freud, 1991. *Vybrané spisy I*. Praha: Avicenum.
- Hunt, . (2015). *Dějiny psychologie*. Praha: Portál.
- Imaiová, M. (2015). *Jazyk a myšlení*. Praha: Karolinum.
- Lurija, A. R. (1976). *O historickém vývoji poznávacích procesů*. Praha: Academia.