



# SPECIFIKA A ÚKOLY INSTITUCÍ PRACUJÍCÍCH S DÍTĚTEM

(OSPOD, ZŠ, PČR, PPP, SPC, KLINICKÝ A PORADENSKÝ  
PSYCHOLOG, PEDOPSYCHIATR,...)

# Profese



# Pediatr

- **dětský obvodní lékař**
- zná dítě zpravidla dlouhou dobu
- Je s ním v nejužším kontaktu z hlediska jeho fyzického zdraví

Pokud máte podezření, že v psychice, chování, či vývoji vašeho žáka není něco v pořádku, motivujte rodiče, aby to lékaři sdělili.

Dobrý pediatr má vytvořenou síť ověřených kolegů z různých oblastí, na které vás v případě potřeby odkáže.



# Pedopsychiatr

- vystudovaný lékař
- další přípravou a praxí se specializoval na oblast duševních poruch u dětí a dospívajících
- Je možné se k němu objednat i bez doporučení obvodního lékaře
- Poskytnutá péče je většinou hrazena pojišťovnou
- Seznam dětských psychiatrů naleznete na stránkách České psychiatrické společnosti ([www.psychiatrie.cz](http://www.psychiatrie.cz)) v sekci Dětské a dorostové psychiatrie
- Specializované psychiatrické vyšetření:
  - ▣ tělesná prohlídka
  - ▣ rozhovor s dítětem a zákonným zástupcem
  - ▣ dotazníky



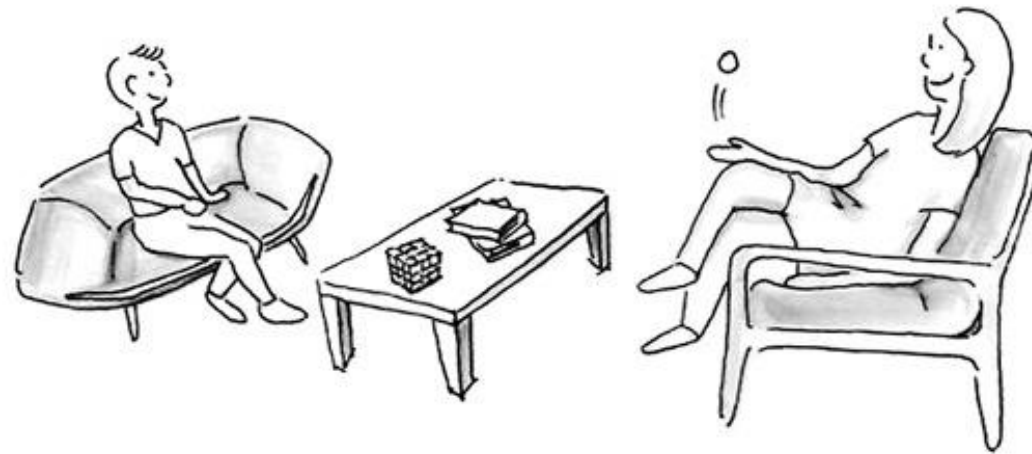
## □ Medikace

- ▣ psychické problémy mívají často podklad ve fungování těla (zejména mozku). Lékař se tedy může rozhodnout, že dítěti předepíše medikaci, která mu pomůže lépe zvládat aktuální obtíže a usnadní jeho znovuzapojení do běžného života (škola, vrstevníci, volný čas)
- ▣ V předškolním věku se medikace předepisuje zřídka
- ▣ Dobrý lékař předepsání medikace vždy velmi pečlivě zvažuje a ordinuje ji dítěti za účelem překonání jeho obtíží, nikoli „utlumení“ nebo „zblbnutí“, jak můžeme slyšet v názorech některých „rádobyodborníků“, kteří v rodičích vyvolávají zbytečný strach.
- ▣ Mají-li rodiče nějaké obavy spojené s léky, ať se nebojí se lékařů zeptat, často se potom rozplynou.

- Další léčebné postupy:
  - ▣ Poradenský rozhovor
  - ▣ Psychoterapeutický rozhovor
- Psychiatři často úzce spolupracují s psychology (zejména klinickými)

# PSYCHOLOG

## 05 CHILD PSYCHOLOGICAL SERVICES



# Kdo je psycholog?

- absolvent pětiletého studia psychologie na vysoké škole.
- Náplň práce:
  - ▣ poradenství (případně psychoterapie)
  - ▣ psychologická diagnostika.
- Po absolvování vysoké školy se psychologové pracující s dětmi mohou specializovat v několika oblastech:
  - ▣ klinická
  - ▣ školní
  - ▣ poradenská



# Dětský klinický psycholog

Po ukončení studia absolvoval sedmiletou specializační přípravu (**5+2 roky**) pro práci ve zdravotnictví (podobně jako je tomu u lékařů)

## **odborník na duševní nemoci a duševní zdraví**

### ▣ Popis práce:

- ▣ psychologická diagnostika
- ▣ psychoterapie poradenství a krizová intervence

### ▣ Úzká spolupráce s dalšími odborníky

- ▣ psychiatři, sociální pracovníci, poradenští psychologové, pedagogové

Je možné se objednat bez doporučení lékaře

Podobně jako lékaři, mohou kliničtí psychologové spolupracovat s pojišťovnami. Naleznete je v nemocnicích či ambulancích

seznam klinických psychologů je zde:

<http://nrpzs.uzis.cz/index.php?pg=vyhledavani-poskytovatele--pro-verejnost>

# Poradenský psycholog

## □ **Popis práce:**

- Konzultace a psychologická diagnostika v oblasti školního, výchovného a profesního poradenství

**Má-li dítě problém v některé ze tří výše zmíněných oblastí, je tento pracovník velmi kompetentním odborníkem.**

**Poradenské psychology je možno najít v pedagogicko-psychologických poradnách, diagnostických ústavech, střediscích výchovné péče či speciálně pedagogických centrech.**

# Školní psycholog

- Pracuje na škole
- Popis práce:
  - ▣ prevence výukových obtíží
  - ▣ konzultace, poradenství, školní diagnostika
  - ▣ péče o žáky se speciálními potřebami
  - ▣ spolupráce se školními poradenskými zařízeními (Pedagogicko-psychologická poradna, Speciálně-pedagogické centrum, Středisko výchovné péče)

Hraje také významnou roli při rozpoznávání psychických obtíží u žáků. Školní psycholog není primárně terapeutický či výchovný pracovník, objeví-li se psychické či výchovné problémy závažnějšího rázu, doporučuje rodičům klinického psychologa, případně jiné specializované pracoviště (např. Středisko výchovné péče).

# Speciální pedagog

Je pedagogický odborník, který se specializuje na pomoc lidem s fyzickým a psychickým postižením. Většinou funguje jako součást školního, klinického nebo poradenského systému.

- **Psychopedie** - pedagogika osob s mentálním postižením
- **Somatopedie** - pedagogika osob s tělesným postižením, zdravotním oslabením nebo onemocněním
- **Tyflopedie** - pedagogika osob se zrakovým postižením
- **Surdopedie** - pedagogika osob se sluchovým postižením
- **Etopedie** - pedagogika osob s poruchami chování
- **Logopedie** - se zabývá problematikou narušené komunikační schopnosti

# Sociální pracovník

- ▣ Absolvent VOŠ či VŠ v některém z daných oborů  
(sociální práce a sociální pedagogika, sociální pedagogika, sociální a humanitární práci, sociální práci, sociálně právní činnost, charitní a sociální činnost, speciální pedagogika)
- ▣ Pracuje:
  - s jednotlivými rizikovými skupinami
  - ve stacionářích
  - Ve zdravotnických zařízeních
  - rodinou (často s prostředky používajícími psychoterapii)

# Psychoterapeut

Samotné studium vysoké školy neopravňuje absolventa k poskytování psychoterapeutických služeb.

Psychoterapie je velmi náročnou disciplínou a k vysokoškolskému vzdělání vyžaduje ještě další (obvykle pětiletý) výcvikový kurz.

V České republice existuje řada psychoterapeutických směrů a škol, jejichž kvalita se různí. Vodítkem k rozpoznání kvality kurzu je akreditace buď Ministerstvem zdravotnictví, nebo Ministerstvem práce a sociálních věcí.



Legislativně není zatím toto povolání v ČR uspokojivě uchopeno, takže se za terapeuty vydávají i lidé bez patřičného vzdělání a odbornosti.

Při výběru a doporučování terapeuta je tedy třeba dbát zvýšené ostražitosti.

Stejně jako v ostatních povoláních, jsou dobří a špatní psychoterapeuti. Neexistují žádná přesná kritéria „dobré“ terapie a každý terapeut dělá svou práci trochu jinak. Obecně však platí některá pravidla, která nás na kompetenci terapeuta upozorní

# Jak poznat kompetentního terapeuta:

- Většinou má odpovídající vysokoškolské vzdělání (*psychologické, lékařské, speciálně-pedagogické či sociální*)
- Je absolventem akreditovaných psychoterapeutických kurzů (*ministerstvem zdravotnictví, ministerstvem práce a sociálních věcí, ministerstvem školství, mládeže a tělovýchovy*)
- Je otevřený spolupráci s dalšími odborníky (*nestaví svoji pozici nad jejich kritice a nabídce svého zázračného řešení*)
- Staví spolupráci na vzájemném respektu, naslouchá
- Má respekt ke klientovým obtížím a chápe, že jsou způsobeny řadou příčin (*nepřipisuje je zjednodušeně jednomu důvodu*)
- Vyjadřuje se pouze k tomu, v čem je kompetentní (*například nelékař neodrazuje od užívání medikace*)

- Nenabízí metody, které nelze vysvětlit na podkladě biologických či humanitních věd. Neslibuje automatický zaručený účinek a rychlé a trvalé působení. Nenabízí svůj přístup jako jediný skutečně účinný. Nestaví na kritice, nebo dokonce odmítání poznatků dnešních medicínských věd a neodrazuje od léčby, která je normální v dnešní medicíně.
- Většinou je členem profesní organizace, která má svůj etický kodex a etickou komisi, na kterou je možné se v případě pochybností obrátit (Česká psychoterapeutická společnost ČLS JEP, Česká asociace pro psychoterapii ČAP, případně asociace jednotlivých psychoterapeutických směrů – např. Česká společnost KBT)

# Organizace



# Ambulance

- Kam je možné dítě (resp. jeho rodiče) odkázat
  - ▣ Dětská klinická psychologie
  - ▣ Pedopsychiatrická



# Středisko rané péče (SRP)



# Definice

“Raná péče je terénní služba, popřípadě doplněná ambulantní formou služby, poskytovaná dítěti a rodičům dítěte ve věku do 7 let, které je zdravotně postižené, nebo jehož vývoj je ohrožen v důsledku nepříznivého zdravotního stavu. Služba je zaměřena na podporu rodiny a podporu vývoje dítěte s ohledem na jeho specifické potřeby.”

§54, Zákon o sociálních službách 108/2006Sb.

# Popis SRP

- Sociální služba
- Terénní (zejména)
- Cílová klientela je dítě raného věku (0-7 let), mající postižení či je ohrožené ve vývoji
- Jedná se o službu PREVENTIVNÍ
- služba je ZDARMA
- Klientem je CELÁ RODINA



# Cíle SRP

- Zvýšit vývojovou úroveň dítěte v oblastech, které jsou postiženy, nebo ohroženy, stimulovat celkový vývoj.
- Posílit kompetence rodiny a snížit její závislost na sociálních systémech.
- Snížit negativní vliv prostředí nebo ohrožení na rodinu dítěte a jeho vývoj.
- Podporovat sociální integraci dítěte v rámci rodiny. Dítě a rodinu pak integrovat v rámci komunity a regionu.
- Prosazovat a hájit ranou péči jako obor a službu.

# Postup rané péče

- telefonát/ e-mail od klienta
- informační návštěva
- vstupní jednání s klientem + **vyšetření dítěte**
- přijetí X nepřijetí klienta
- poskytování služby (domácí konzultace v intervalu 1 X za 1-3 měsíce dle potřeb rodiny; fakultativní činnosti (přednášky, setkávání, pobyty)
- ukončení služby

# Další nabízené služby

- půjčování speciálních pomůcek a hraček
- základní sociálně právní poradenství
- pomoc při uplatňování práv a oprávněných zájmů
- doprovod klientů k lékaři, na úřady
- instruktáž pracovníků zařízení, kam dochází klient
- pomoc při výběru návazného zařízení a předávání do následné péče speciálně pedagogického centra

# Pedagogicko-psychologická poradna (PPP)



# Služby PPP

- psychologické vyšetření a poradenství předškolních dětí s výchovnými problémy
- posouzení úrovně školní zralosti a doporučení k zlepšení školní připravenosti dětí před nástupem do 1. třídy
- orientační i komplexní vyšetření školní zralosti, posouzení vhodnosti odkladu školní docházky
- diagnostiku výchovných a výukových obtíží a doporučení vhodných metod k jejich zmírnění
- posouzení studijních předpokladů
- individuální konzultace s rodiči
- individuální konzultace s učiteli

# Popis práce PPP

- **poskytování služeb** pedagogicko-psychologického a speciálně pedagogického poradenství a pedagogicko-psychologickou pomoc při výchově a vzdělávání žáků.
- **Činnost poradny** se uskutečňuje ambulantně na pracovišti poradny a návštěvami zaměstnanců ve školách a školských zařízeních.
- **Zjišťování** pedagogicko-psychologické připravenosti žáků na povinnou školní docházku a vydání odborného posudku
- **doporučení** (zákonným zástupcům a řediteli školy) zařazení žáka do příslušné školy a třídy a vhodné formy jeho vzdělávání
- **spolupráce** při přijímání žáků do škol; psychologická a speciálně pedagogická vyšetření pro zařazení žáků do škol, tříd, oddělení a studijních skupin s upravenými vzdělávacími programy pro žáky se zdravotním postižením
- **zjištění** speciální vzdělávací potřeby žáků ve školách, které nejsou samostatně zřízené pro žáky se zdravotním postižením, a **vypracování** odborného posudku a **návrhu opatření** pro školy a školská zařízení na základě výsledků psychologické a speciálně pedagogické diagnostiky,

# Speciálně-pedagogické centrum (SPC)



# SPC nabízí

- ▣ **poradenství** v oblasti vzdělávání žáků se zdravotním postižením a poskytování metodické podpory škole
- ▣ Klientela SPC:
  - ▣ žáci se **zdravotním znevýhodněním integrovaní** ve školách a školských zařízeních
  - ▣ žáci se **zdravotním postižením** a žáci se **zdravotním znevýhodněním** ve školách, třídách, odděleních nebo studijních skupinách s upravenými vzdělávacími programy
  - ▣ žáci se zdravotním postižením v základních školách speciálních a děti s **hlubokým mentálním postižením**.



# Orgán sociálně-právní ochrany děti



# Co je to OSPOD ? Moje představa

## o OSPOD?



# Orgán sociálně-právní ochrany dětí

Sociálně-právní ochranou dětí **se rozumí:**

- ochrana práva dítěte na příznivý vývoj a řádnou výchovu
- ochrana oprávněných zájmů dítěte
- působení směřující k obnovení narušených funkcí rodiny

- Jak zjistit pod který OSPOD dítě spadá?
  - ▣ Místní příslušnost OSPOD se řídí trvalým bydlištěm dítěte
- Oznamovací povinnost:
  - ▣ Každý občan i instituce (= i MŠ) má povinnost oznámit policii podezření na spáchání TČ na dítěti nebo dítětem, při nesplnění této povinnosti se může občan dopustit TČ – neoznámení TČ
  - ▣ Každý občan a instituce má povinnost oznámit OSPOD ohrožené dítě - nesplnění této povinnosti může být přestupkem
  - ▣ V rámci zajištěné účinné SPOD je vhodné obracet se na OSPOD se všemi informacemi, které by mohly naznačovat ohrožení dítěte a to i tehdy, není-li si oznamovatel jistý závažností své informace. Je na OSPOD posoudit a vyhodnotit dané sdělení!
- Odpovědná osoba k řešení sociálně - patologického jednání – metodik prevence, výchovný poradce, apod.

- Pracovníci SPOD:
  - ▣ Sociální pracovník
  - ▣ Sociální kurátor



## □ Sociální pracovník:

- Rozchod a rozvod rodičů, neshody rodičů
- Styk dítěte s druhým rodičem
- Nedostatečná péče rodičů a jiných osob zodpovědných za výchovu
- Syndrom týraného, zanedbávaného a zneužívaného dítěte (CAN)
- Kolizní opatrovnictví včetně majetkových otázek, dědictví apod.
- Určování a popírání otcovství
- Náhradní rodinná péče
- Kontrola výkonu ústavní výchovy a jiné mimorodinné péče
- Sociální šetření v rodině

## □ Sociální kurátor

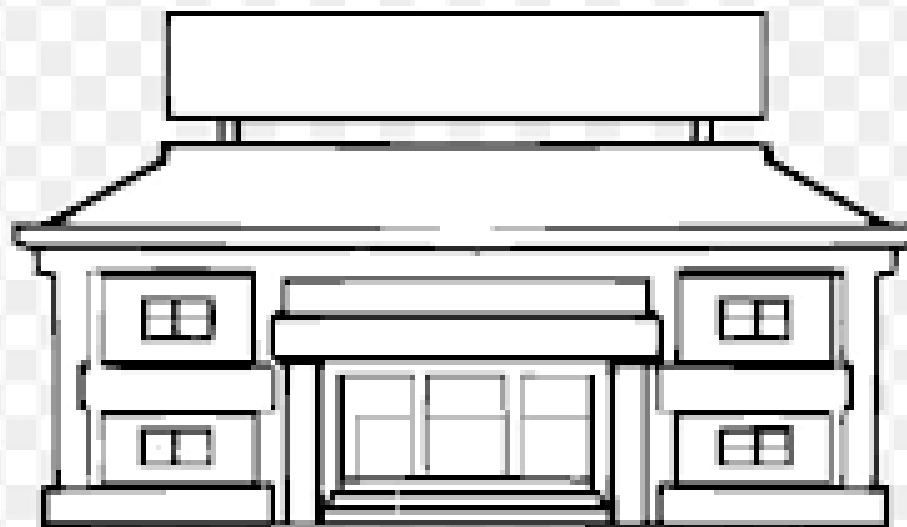
- Veškerá trestná činnost dětí
- Veškeré přestupkové jednání dětí
- Sociálně-patologické jevy ve školním prostředí – záškoláctví, nevhodné chování, agresivita, šikana a kyberšikana
- Problematické chování dítěte v rodině – nerespektování rodičů, agresivita vůči rodičům, útěky z domova, toulky
- Kontrola ústavní výchovy, sociální šetření
- Zneužívání návykových látek
- Prostituce
- Další specifické formy závadového jednání

# Dětské oddělení psychiatrické léčebny

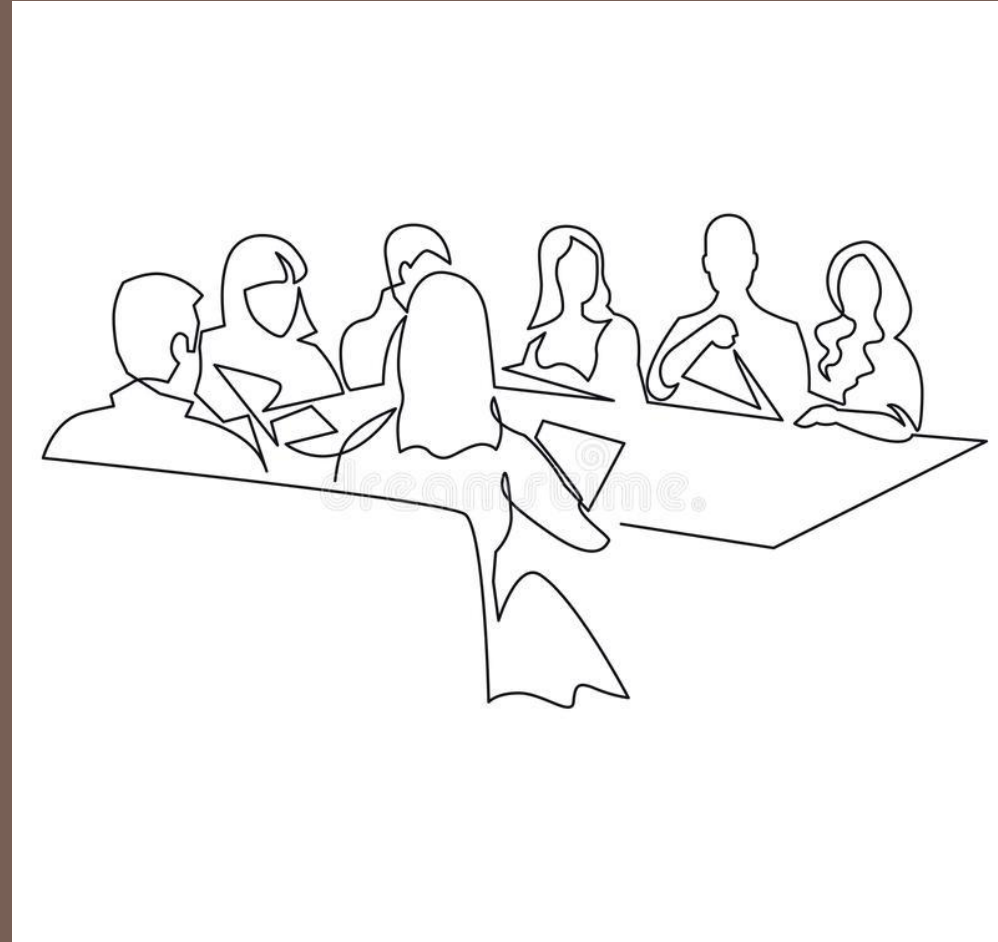
- Věkové rozpětí: (3) 6-18 let
- Terapie všech psychických poruch dětí
- Biologická léčba
- Psychoterapeutické postupy (individuální terapie, rodinná terapie, skupinová psychoterapie, canisterapie, relaxační cvičení, ergoterapie, arteterapie, dramaterapie, taneční terapie)
- Předškolní věk (v indikovaném případě může být ubytován i rodič)
- Více viz např.:
  - <https://www.plstbk.cz/primariat-vi-pedopsychiatrie>
  - <https://detskaduse.cz/index.html>



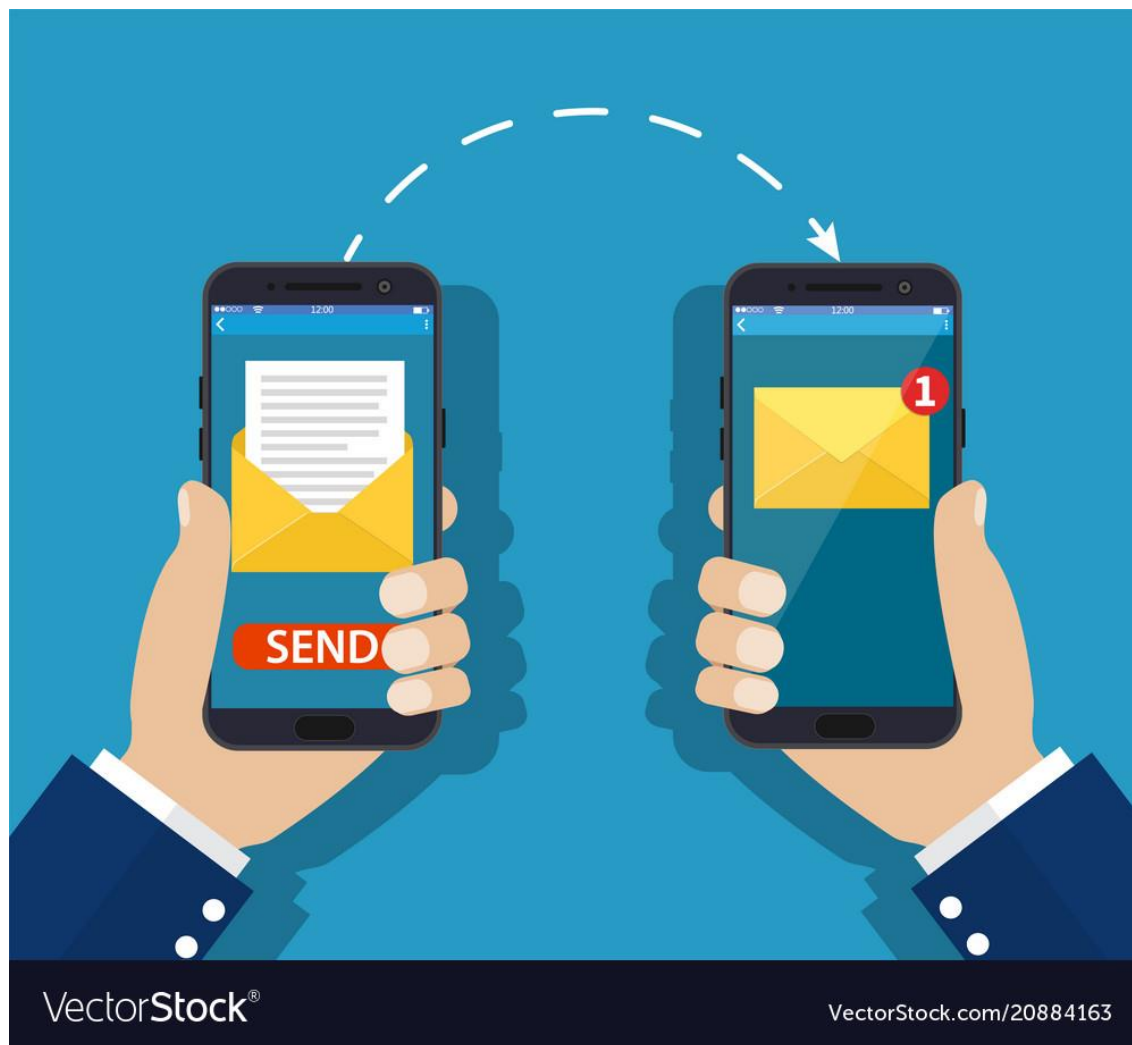
# Základní škola



# MOŽNOSTI SPOLUPRÁCE



# Předání zprávy



# Vyžádání zprávy

