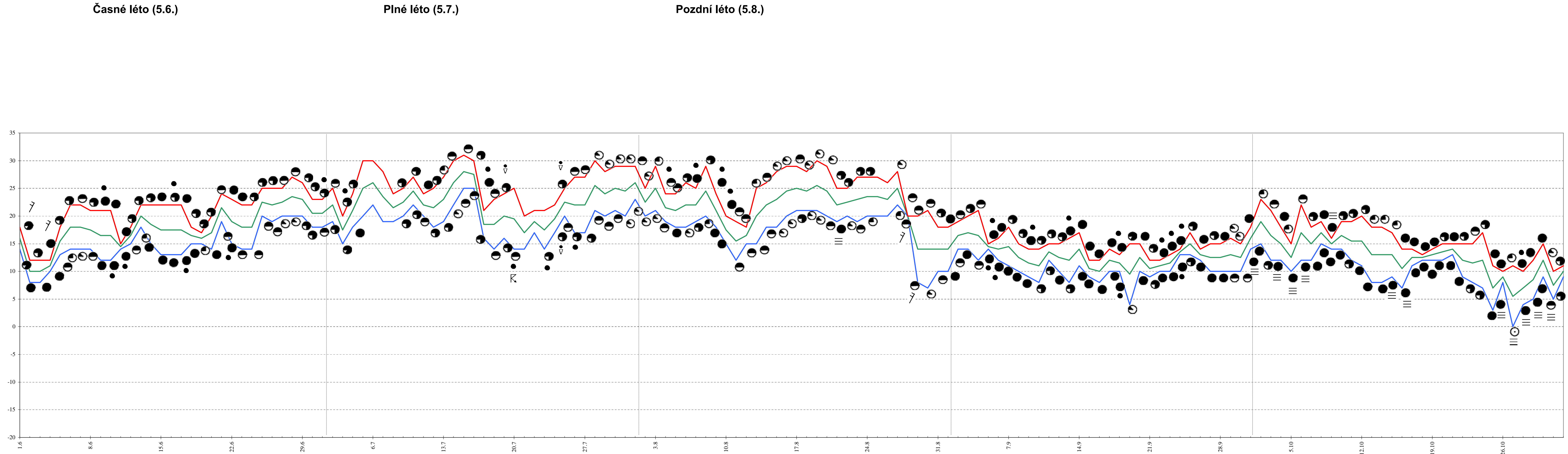
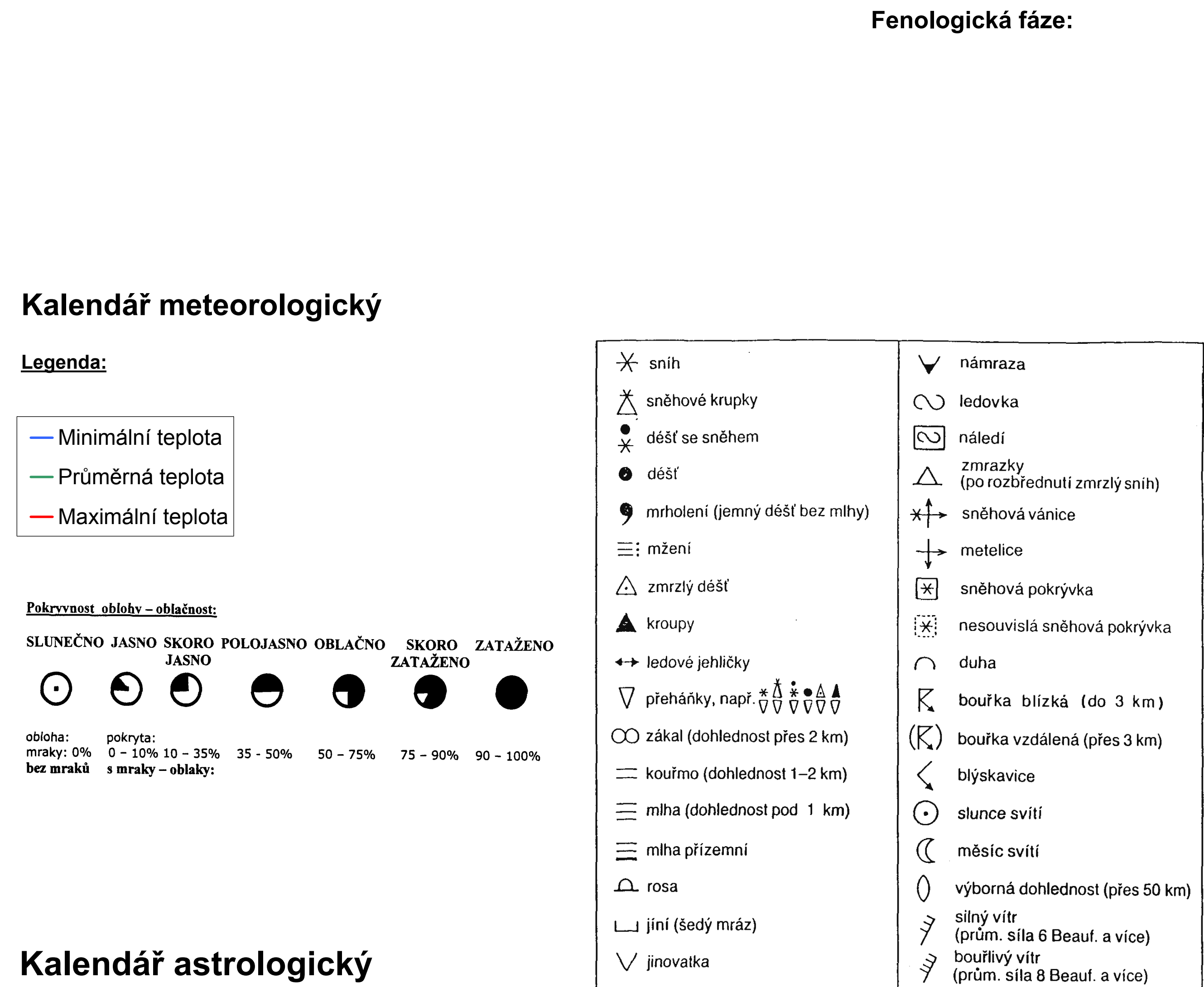


Kalendář přírody pro základní školu

Kalendář fenologický



Kalendář astrologický

Změny v přírodě	Změny v přírodě	Změny v přírodě	Změny v přírodě	Změny v přírodě
<p>Změny v přírodě</p> <ul style="list-style-type: none">• rojí se mravenci• položíh nastýčku kolem mladých rostlin• opeřuje se rákos	<p>Změny v přírodě</p> <ul style="list-style-type: none">• objevuje se velké množství hmyzu se spoutou larev• užovka klade vajíčka• kvete medovník meňuňkolistý• kvete vrba úzkolistá• kvete rozchodník ostrý	<p>Změny v přírodě</p> <ul style="list-style-type: none">• objevuje se velké množství hmyzu se spoutou larev• přes den můžeme vidět pravé denní motýly, kteří mají tenká tykadla s paličkou na konci modráček víčencový, babočka paví oko, bělásek řeřichový, babočka admirál, žluťáček řešetlákový, babočka kopřivová• pokračuje kmení včelstev cukrovým roztokem• probíhá zazimování záložních matek včel• ještěrky a hadi se vyhlíží na slunci – nasobávají energii• v lese se můžeme setkat se zmijí nebo užovkou• odletí rorysi, zmizela kukačka a žuva• probíhá srnčí říje, kdy srna táhlým pískáním k sobě vabi srnce	<p>Změny v přírodě</p> <ul style="list-style-type: none">• hadi se svlékají z kůže• provádí se kroučování ptáků, při kterém se ptáci odchytávají, určují, měří, váží a na nohu se jim připevni očíslovaný krouček• ptáci se chystají k odletu do přezimovišť. Na této cestě závisí jejich život, protože by jinak nepřežili zimní mrazy a nenashi by žádnou potravu. Někteří zástupci stěhovavých ptáků: jeřáb popelavý, tuňák obecný, rorýs obecný, pěníce černohlavá, čáp bílý, husa velká, holub hřivnáč, retek domácí, konipas luční, křepelka polní, čárka modrá• další zvířecí cestovatelé – mezi rybami úhoři, v době vytírání táhnou z evropských řek do Sargasového moře• začíná jelení říje, vrchol 28. září	<p>Změny v přírodě</p> <ul style="list-style-type: none">• rozmnožují se pavouci – samsíka naklade vajíčka a omotá je pavučinou, malí pavoučci hned po vyhlínutí vylíhají jako zmenšenina svých rodičů a dozrávají• u včel probíhá dokončení kmení• končí zateplující úly• končí jelení říje• dozrávají suché plody – vláskový ořech, lískový ořech, jedlý kaštan, kdoule, švestky• dozrávají jedovaté bobule – rulič zdomocny, posed bílý, lilkek potměchut, vrani oko čtylisté, kulina tušaj, konvalinka vonná
<p>Práce v zahradě</p> <ul style="list-style-type: none">• zkyprít volné půdní plochy• položit nastýčku kolem mladých rostlin• odplevelovat• za sucha zalévat• za sucha zalévat• sledovat výskyt slímáků• bojovat s listovými mšicemi, vlnatkou krvavou a lalokonoscem rýhovaným• umístit síť a strážáky proti ptákům• vysadit keře, růže a na podzim kvetoucí trvalky, pokud jsou v kontejnerech• připravit pásy vlnité lepenky na ovocné stromy	<p>Práce v zahradě</p> <ul style="list-style-type: none">• zkyprít volné plochy• položit nastýčku kolem vysazených rostlin• odplevelovat• za sucha zalévat• bojovat s listovými mšicemi, vlnatkou krvavou a lalokonoscem rýhovaným• sledovat výskyt slímáků• umístit síť a strážáky proti ptákům• sázet dřeviny, růže a trvalky, pokud jsou v kontejnerech• založit nový trávník, je však nutná stálá důkladná závlivka• probírat plody ovocných stromů	<p>Práce v zahradě</p> <ul style="list-style-type: none">• zkyprít půdu a odstranit plevel• doplnit vrstvy nastýčky• osti půdy v únoru rostlinami na zelené hnojení• zavlažovat při suchu• bojovat proti listovým mšicím, vlnatkám a sviluškám• bojovat proti padlí a pilsní šedé• rozprostřít síť, rozmístit strážáky na ochranu před škodami způsobenými ptáky• je možno vysadit dřeviny, růže a trvalky, jsou-li v kontejnerech (lépe na jaře nebo na podzim)• založit nový trávník, ovšem za podmínky, že se bude bohatě zavlažovat• podepřít větve ovocných stromů s bohatou úrodou a sbírat padané ovoce	<p>Práce v zahradě</p> <ul style="list-style-type: none">• plánuje se výsadba dřevin, objednávat se sazenice• zakládá se trávníky nebo vysoký záhon• plochy ležící ladem se osévají rostlinami na zelené hnojení• příprava půdy pro výsadbu dřevin: výkope se jáma pro sázení, dno jámy se zkyprí, půda se obohatí kompostem, hnojnovou mouchou, ...• zavlažovat jen při oblétavajícím suchu• odplevelovat podle potřeby• z květin nakoupiť dvoulletky, pokud jsme si je sami nevytěstovali• vysadit robustní stálezelené dřeviny a narcisy• vyřezat podzimní trvalky, je možný výsev trávníku (lépe na jaře)• lze založit rybník (osázení rostlinami až na jaře)	<p>Práce v zahradě</p> <ul style="list-style-type: none">• vyprázdnit a vyčistit balkonové truhlíky• připravit materiál pro zimní ochranu, sbrabtat a kompostovat listí (nebo použít k nastýčání), vytvořit zátkouti pro ukrytí užitečných živočichů• nechat provést půdní rozběr, jestli se tak nestalo v únoru• zkyprít půdu, aby se odstranil plevel, potom hnojit kompostem, hnojem, hnojnovou mouchou nebo výpnem z řas a následně nastýčtat• léžké nebo lehké půdy stépnít pískem, popřípadě jílem• připravit nové plánované záhony• vysadit drobné cibuloviny a hlízkaté rostliny (až do začátku mrazu)• některé druhy je ještě do začátku mrazu možné použít na zelené hnojení• vysadit reveh a lezat keře bobulovin
<p>Nebezpečné rostliny</p>	<p>Nebezpečné rostliny</p> <ul style="list-style-type: none">• Kukuřice setá – alergenní potenciál je střední• zklížená reaktivita – ambrozie, pampeliška, částečně lipnicovitá• charakteristika pylových zm – nažloutlá, nelepivá, hladká, téměř průsvitná• výskyt – pole nebo pļonia• Heřmáněk pravý – alergenní potenciál je velký• zklížená reaktivita – ambrozie, pelyněk, ostatní hvězdicovitá• charakteristika pylových zm – žlutá, kulovitá, ostěnkatá, lepivá• výskyt – pole, okraje polních cest• produkce pylu – střední až bohatá• Celik zlatobýl – alergenní potenciál je střední• zklížená reaktivita – pelyněk, ambrozie, smetánka• produkce pylu je bohatá, významný alergent• výskyt – pole, louky, okraje polních cest	<p>Nebezpečné rostliny</p> <ul style="list-style-type: none">• Kukuřice setá – alergenní potenciál je velmi velký• zklížená reaktivita – ambrozie, heřmáněk, zlatobýl, ostatní hvězdicovitá• charakteristika pylových zm – žlutá, jemně bradavčitá, nelepivá• výskyt – skládky, staveniště, pískovny, meze, okolí hospodářských budov• produkce pylu je bohatá, citlivost vykazuje 23 % alergiků• Ambrozie – alergenní potenciál je velký• zklížená reaktivita – pelyněk, zlatobýl, částečně kukuřice, ostatní hvězdicovitá• charakteristika pylových zm – žlutá, ostěnkatá, slabě lepivá• výskyt – rumišče, skládky, pustá místa• Celik zlatobýl – alergenní potenciál je střední• Kukuřice setá – viz. Spen	<p>Nebezpečné rostliny</p> <ul style="list-style-type: none">• Starček obecný - výskyt – pole, rumišče, zahrady, parky, pustá místa• produkce pylu je střední, významný alergent – dominuje v říjnu• tento druh u nás doposud nebyl sledován• výskyt – skládky, staveniště, pískovny, meze, okolí hospodářských budov• charakteristika pylových zm – žlutá, ostěnkatá, dosti lepivá, produkce pylu je střední• Rdesno ptačí - výskyt – sešlapávaná místa, návisi, okraje chodníků a cest, okolí hospodářských budov, staveniště, charakteristika pylových zm – žlatožlutá, hladká, lepivá, produkce pylu je střední, významný alergent• Lilek černý - výskyt – rumišče, pole, zahrady• charakteristika pylových zm – žlutá, hladká, nelepivá• produkce pylu je nízká	

Školní rok 2001/2002

Zima (15.11.)

Všechny rostliny, kromě mrazuvzdorných, mají vegetační klid, organismy hibernují

Předjaří (24.2.)

I. fáze: Liska obecná

II. fáze: Podběl (plný květ)
Sněženka (10.3.)

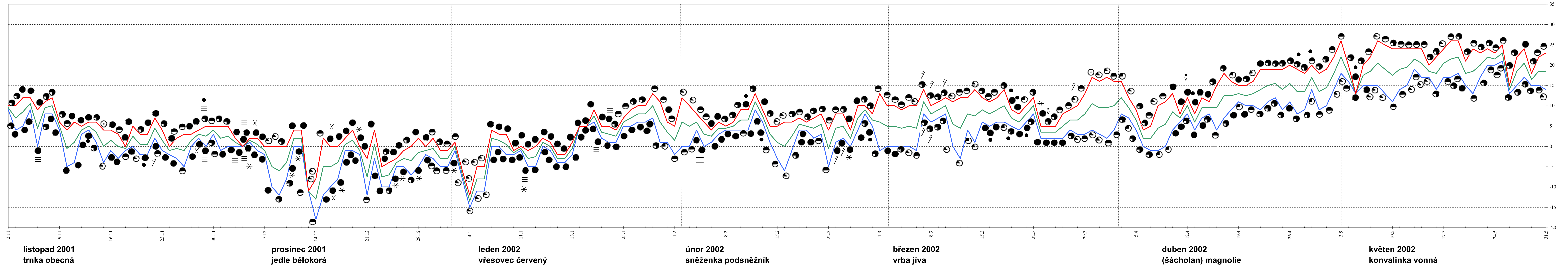
Časné jaro (25.3.)

I. fáze: Vrba jíva (začátek květu)

II. fáze: Třešeň (začátek květu 14.4.)
Smetanka lékařská

Plné jaro (7.5.)

Šeřík (začátek květu)
Jabloň (plný květ)



Lистопад	Prosinec	Leden	Únor	Březen	Duben
<p>Když ještě v listopadu hnívá, úrodný rok na to bývá. Kvetoucí v listopadu stromy, sahá zima až k létu. Když dlouho listí nepadá, tuhá zima se přikrádá. V listopadu plíší mnoho sněhu a vody, to známa přišlá neurody.</p> <p>Změny v přírodě • bezobrábí se připravují nebo jsou připraveni na zimu • ryby a obojživelníci si hledají nový úkryt • zvěř si schraňuje potravu • zimní spáči usínají – ježek, plch velký, plch zahradní, svišť horský, plísk liskový, odlietají poslední tažní ptáci • objevují se sdružená hejna kvičal z laponského severu, přilhlá se brkoslav severní • vyměňují se havrani • jelení a smrcí zvěř shazuje paroží • příprava krmelců • rostliny si stahují poslední zásobní látky do cibulí, hlíz a kořenů • opadávání jehličí a listů</p> <p>Práce v zahradě • vyjit nádrže na vodu, vyprázdnit vodovod a hadice • očistit, promazat a uskladnit nářadí • při nastupujícím mrazu položit zimní kryt • shrabat a zkompostovat listí nebo použít k nastýlání • kypřit, hnojit a nastýlat půdu až do začátku mrazů • připravit nové záhony, uklidit rostliny v nádobách • zřít kouti pro přezimování užitečných živočichů (například hromada listů) • seřiznout trvalky až k povrchu půdy a uskladnit jilmny • je ještě možné vysazovat drobné cibulnaté a hlízkaté rostliny • pokrýt nové výsadby kompostovou zemí • zavlažit stálezelené dřeviny, nasadit lepkové pásy na ovocné stromy</p> <p>Nebezpečné rostliny • Mléč rolní - výskyt – pole, obnažená a ladem ležící půda, rumišť, pustá místa • produkce pylu je nízká až střední • charakteristika pylových zrn – žlutá, ostěnkatá, lepkavá • Opletka čínská – výskyt – živé pláty, člověkem ovlivněné křovinaté stráně • produkce pylu je střední • charakteristika pylových zrn – bílá, hladká, mírně lepkavá • Pětour srstnatý – výskyt – pole, zahrady, rumišť, pustá místa • produkce pylu je bohatá • charakteristika pylových zrn – žlutá, ostěnkatá, lepkavá</p>	<p>Prýští-li ještě v prosinci bříza, nemívá zima mnoho síly. Studený prosinec – brzké jaro. Mléčná dráha v prosinci jasná, bude v příštím roce úroda krásná. Když v prosinci mrzne a sněží, úrodný rok na to běží.</p> <p>Změny v přírodě • u více probíhá období klidu – jsou zazimovány • netopýř tvrdě spí • plch tvrdě spí • po kraji se pohybují hejna čečetek, čížků a jiných semenožravých ptáků • občas se ozve sojka nebo straka • přezimující ptáci začínají hojně navštěvovat krmítka • snící přežívají zimu ve skupinách • smy se starají o smrtčala narozená na podzim</p> <p>Práce v zahradě • vyhodnotit zahradní deník, upravit si představy o nových výsadbách • připravit krmivo pro ptáky • vyjit vodu z nádob, očistit, promazat a uklidit nářadí • chránit rostliny zimním krytem • provést nastýlku u záhonů s trvalkami, do stromových mis dát nastýlku • v rybníku udržovat otvory v ledu (rozřít led horkou vodou, nikdy jej rozbít) • z ledu na rybníku odnést snih, aby světlo mohlo proniknout do vody • chránit pařeniště před mrazem noppa-folií a prkny • sklídit zimní pár, polníček, růžičkovou kapustu a kadeřávek • kontrolovat a větrat sklad zeleniny a sklad ovoce • důkladně vyčistit skleník</p> <p>Nebezpečné rostliny V TOMTO MĚSÍCI NEJSOU ROSTLINY ALERGENNÍ</p>	<p>V lednu za pec si sednu. Ledem jasný, noček krásný. O Vánocích hej, po Vánocích ouvej. Mnoho sněhu v lednu, mnoho hlubů v srpnu. V lednu silný led, v květnu bujný med.</p> <p>Změny v přírodě • mliony drobných tvorů – larvy brouků, svinky, mnohožoky pracují pod sněhovou peřinou • samičky motýlů plní vajíček čekají na kladení • stále čilí jsou myšice a rejsci • za mrazů zpívá střízlik a na potoce skorec • navštívili nás hosté ze severu – jikovec, brkoslav, čečetka • ledňáci posedávají u potoku a čekají na svou rybu • jezevec a medvěď podíívají • probíhá kaňkování (páření) lišek • probíhá honcování (páření) zajíců</p> <p>Práce v zahradě • založit zahradní deník, napláňovat nové záhony, osázení, přemístění kultur • napláňovat směšené kultury a následně kultury • nakoupit osivo a u osiva z loňského roku udělat zkoušky klíčivosti • očistit kmeny stromů, odstranit rozpraskanou kůru • zkontrolovat a doplnit ochranná opatření proti zimě • zkontrolovat uskladněné hlízy a cibule a nádobové rostliny na zimním stanovišti • zkontrolovat uloženo zeť a ovoce, větrat ve skřítkách • pokud napadlo hodně sněhu, setřást ho z větví, chránit dřeviny před okusem zvěří • zkontrolovat, zda myši neohryzaly pupeny výhonů a stálezelených trvalek • dávat pozor na skladištní škůdce - př. svinky a berušky • připravit druhové vhodné krmivo pro ptáky a krmítka denně čistit</p> <p>Nebezpečné rostliny V TOMTO MĚSÍCI NEJSOU ROSTLINY ALERGENNÍ</p>	<p>Únor bílý - pole sili. Když záhy taje, dlouho nerostaje. V únoru když skřivan zpívá, velké zima potom bývá. V únoru prudký severák - hojně úrody bývá posilček. Je-li v únoru zima a sucho, bývá pry horký srpen.</p> <p>Změny v přírodě • chvostokoci a kněžice poskakují po sněhu • sem tam se objeví babočka • při oteplení se probouzejí mouchy • vrány a havrani opouštějí města • začínají zpívat první ptáci • vrací se k nám – holub hřivnáč, skřivan, špaček, sluka, divoká husa a lyska • začíná tokání puštky a kačouse • probouzejí se jezevci • veverky rodí mláďata • rodi se selata divokých prasat a medvědů • jeleni shazují své parohy</p> <p>Práce v zahradě • podle potřeby dát udělat půdní rozbor, sypat krmivo do krmítka • při mírném počasí a vhodném stavu půdy začít s přípravou záhonů • upravit zeminu ve skleník • očistit kmeny stromů, odstranit rozpraskanou kůru • očistit zimní ochranu, při dlouhoobdobím mírném počasí ji postupně odstraňovat • sbírat vajíčka slímáků, pozorovat, zda nejsou smrký napadeny mšicí • vypracovat osevní plán, prostudovat katalogy, objednat rostliny a osivo • ještě je možný řez ovocných stromů, ovšem zvyšuje se citlivost na mraz • ořezat keře bobulovin, než začne proudit míza • ovocné stromy natřít vápenným mlékem nebo přistínit</p> <p>Nebezpečné rostliny • Liska turecká – výskyt – listnaté lesy, stráně, meze, zahrady, produkce pylu je bohatá, pyl způsobuje potíže u 21 % alergiků • Liska obecná – výskyt – parky, veřejná zeleň, produkce pylu je bohatá, tvar semen – žlutá, hladká, nelepkavá • Jiše lepkavá – výskyt – břehy toků, prameniště, mokřiny, produkce pylu je bohatá, pyl vyvolává potíže u 18 % alergiků • Javor stříbrný – výskyt – parky, stromořadí, produkce pylu je střední, na pyl reaguje 20% alergiků • Tis červený – výskyt – parky, veřejná prostranství, produkce pylu je vysoká, tvar semen – nelepkavá, tvarově variabilní</p>	<p>Panská láska, ženská chut - březnové počasí není stáje. Jestli březem kožich stáží, duben rád by so něm stáje. V březnu dvě putny vody a jedna lížce bláta - v říjnu jedna lížce vody a dvě putny bláta. Březnové mlhy - za 100 dní děť.</p> <p>Změny v přírodě • na mravenčích kupách se začínají objevovat masy mravenců • vyletují včely • probouzí se první motýli – babočka a žlutáček řešetlákový • přezimující samičky čmeláků hledají vhodné místo pro hnízdo • ve stojatých vodách se shromažďují k páření obojživelníci • skokami, ropuchy a čolci • netopýři se probouzejí ze zimního spánku • zajáci mají mláďata • jezevci mají mláďata</p> <p>Práce v zahradě • zavešit napajedla pro ptáky a pravidelně je plnit čerstvou vodou • chránit budovy k hnízdení před kočkami • odstranit poslední zimní ochranu • důkladně vyčistit balkonové truhlíky a nádoby • oštit trvalky, pohnojte je, pokud se tak nestalo na podzim • odhmut a oštit říze • vysadit dřeviny a říze • oštit a přesadit rostliny v nádobách • provzdušnit trávník • přeřezat broskvové a meruňky • ošetřit mrazové desky na stromech, připevnit lepkové pásy</p> <p>Nebezpečné rostliny • Vrba popelavá, vrba lýkocvová - výskyt – okraje lesů, paseky, křovinaté stráně, produkce pylu je bohatá • Vrba jíva – výskyt – okraje lesů, paseky, křovinaté stráně, produkce pylu je bohatá, pr dráždí 13 % alergiků • Topol černý – výskyt – lužní lesy, parky, stromořadí, produkce pylu bohatá, tvar semen – tvarově proměnlivá, šedá, hladká, nelepkavá • Jilm ladní – výskyt – lesy, křovinaté stráně, veřejná prostranství, na pyl reaguje 12 % alergiků • Topol osika – výskyt okraje lesů, paseky, křovinaté stráně, produkce pylu je bohatá</p>	<p>Čopak by to bylo za duben, aby jaro nevyvedl aprílem. V dubnu hrom - neboují se mrazu strom (mraz květů více nepostíná). Co duben našetří, to květen spálí. Pakli mokry a zimavy duben, jest úroda na víno.</p> <p>Změny v přírodě • mezi první posly jara patří majky a ruměnice • ve slunci se tepelá bobásek řelčkový • pod vodou hlízdí pavouk vodouch • v teplých nocích létá nemilosrdný lovec hmyzu – netopýř • do vody se vrátí založit rodinu čolci • vylézají z dír hadi, žaby, štíři • doba tření a hříení ryb • přiletí krá pívcí – slavík a z Afriky přiletěli hosté – vlaštovky, břehule, rořsy • straky, kavy, káňata a jestřábí již mívají postavená hnízda • hnízdí pěníce černohlávek • šelmy mají mládě</p> <p>Práce v zahradě • zavešit napajedla pro ptáky a pravidelně je plnit čerstvou vodou • odstranit poslední zimní ochranu • důkladně vyčistit balkonové truhlíky a nádoby • oštit trvalky, pohnojte je, pokud se tak nestalo na podzim • odhmut a oštit říze • vysadit dřeviny a říze • oštit a přesadit rostliny v nádobách • provzdušnit trávník • přeřezat broskvové a meruňky • ošetřit mrazové desky na stromech, připevnit lepkové pásy</p> <p>Nebezpečné rostliny • Pampeliška lékařská - výskyt – louky, pastviny, trávníky, produkce pylu je bohatá, mimo 5 % alergiků, výskyt – listnaté lesy, stromořadí, parky, veřejná prostranství, charakteristika pylových zrn – téměř kulovitá, žlutá, hladká, mírně lepkavá • Lipnice roční - alergenní potenciál je velký – produkce pylu je střední až bohatá – výskyt – pole, zahrady, návsí, okraje komunikací, charakteristika pylových zrn – téměř průhledná, hladká, nelepkavá • Psárka luční – významný alergent, výskyt – pole, pastviny, trávníky, charakteristika pylových zrn – téměř bezbarvá, hladká, nelepkavá</p>