

Zákon č. 561/2004 Sb.,

**o předškolním, základním, středním, vyšším odborném a
jiném vzdělávání**

(ŠKOLSKÝ ZÁKON)

Struktura zákona:

První část – obecná ustanovení (§1 - §32)

- - **předmět úpravy (§1- §2)**
- - **vzdělávací programy (§3 - §6)**
- - **vzdělávací soustava, školy a školská zařízení a jejich právní postavení (§7 - §8)**
- - **dlouhodobé záměry a výroční zprávy (§9 - §11)**
- - **hodnocení škol, školských zařízení a vzdělávací soustavy (§12)**
- - **vyučovací jazyk a vzdělávání příslušníků národnostních menšin (§13 - § 14)**
- - **vyučování náboženství (§15)**
- - **vzdělávání dětí, žáků a studentů se speciálními vzdělávacími potřebami a dětí, žáků a studentů nadaných (§16 - §19)**
- - **vzdělávání cizinců (§20)**

- **práva a povinnosti žáků, studentů a zákonných zástupců dětí a nezletilých žáků (§21 - §22)**
 - **organizace vzdělávání ve školách (§23 – §27)**
 - **dokumentace škol a školských zařízení (§28)**
- **bezpečnost a ochrana zdraví ve školách a školských zařízeních (§29)**
 - **školní řád, vnitřní řád a stipendijní řád (§30)**
 - **výchovná opatření (§31)**
- **zákaz činnosti a propagace politických stran a hnutí, zákaz reklamy (§32)**

Druhá část – předškolní vzdělávání (§33 - §35)

Třetí část

– povinnost školní docházky a základní vzdělávání (§36 - §56)

- hlava první

- **povinnost školní docházky (§36 - §43)**
- § **jiný způsob plnění povinné školní docházky (§38 - §42)**
- § **splnění povinné školní docházky (§43)**

- hlava druhá

- **základní vzdělávání (§44 - §56)**
- § **průběh základního vzdělávání (§49 - §50)**
- § **hodnocení výsledků vzdělávání žáků (§51 - §53)**
- § **ukončení základního vzdělávání (§54 - §55)**

Čtvrtá část
– střední vzdělávání (§57 - §85)

- **hlava první**

- **cíle a stupně středního vzdělání, přijímání ke vzdělávání, jeho organizace a průběh (§57 - §69)**

§ **přijímání ke vzdělávání ve střední škole (§59 - §64)**

§ **organizace středního vzdělávání (§65)**

§ **průběh středního vzdělávání (§66 - §69)**

- **hlava druhá**

- **ukončování středního vzdělávání (§70 - §82)**

§ **způsoby ukončování středního vzdělávání (§72)**

§ **závěrečná zkouška (§74 - §76)**

§ **maturitní zkouška (§77 - §81)**

§ **přezkoumání průběhu a výsledků závěrečné a maturitní zkoušky (§82)**

- **hlava třetí**

- **nástavbové studium a zkrácené studium pro získání středního vzdělání s výučním listem a středního vzdělání s maturitní zkouškou (§83 – §85)**

Šestá část

– vyšší odborné vzdělávání (§92 - §107)

- hlava první

- cíle a stupně vyššího odborného vzdělání, přijímání ke vzdělávání, jeho organizace, průběh a ukončování (§92 - §103)
- § přijímání ke vzdělávání ve vyšší odborné škole (§94 - §95)
- § organizace a průběh vyššího odborného vzdělávání (§96 - §100)
- § ukončování vyššího odborného vzdělávání (§101 - §103)

- hlava druhá

- akreditace vzdělávacího programu (§104 - §107)

Sedmá část – uznávání zahraničního vzdělávání (§108)

Osmá část – základní umělecké, jazykové a zájmové vzdělávání (§109 - §112)

Devátá část – další vzdělávání (§113 - §114)

Desátá část – školská zařízení a školské služby (§115 - §121)

Jedenáctá část – Hmotné zabezpečení, odměny za produktivní činnost a úplata za vzdělávání a školské služby (§122 -§123)

Dvanáctá část – školská právnická osoba (§124 - §140)

Třináctá část – školský rejstřík (§141 - §159)

Čtrnáctá část – financování škol a školských zařízení ze státního rozpočtu (§160 - §163)

Patnáctá část – ředitel školy a školského zařízení a školská rada (§164 - §168)

**ředitel školy a školského zařízení (§164 - §166)
školská rada (§167 - §168)**

Šestnáctá část – ministerstva a Česká školní inspekce (§169 -§176)

ministerstvo (§169 - §171)

**ministerstvo obrany, ministerstvo vnitra,
ministerstvo spravedlnosti a ministerstvo zahraničních věcí (§172)
Česká školní inspekce (§173 - §176)**

Sedmnáctá část – působnost územních samosprávných celků ve školství (§177 - §182)

obec (§178 - §180)

kraj (§181 - §182)

Osmnáctá část – společná, přechodná, zrušovací a závěrečná ustanovení (§183 - §191)

- společná ustanovení (§183 - §184)
- přechodná ustanovení (§185 - §186)
- změna právní formy na školskou právnickou osobu (§187 - §190)
- zrušovací ustanovení (§191)

Devatenáctá část – účinnost (§192)

NOVINKY:

- 1) **system kurikulárních dokumentů** (Národní program vzdělávání, rámcové vzdělávací programy, školní vzdělávací programy, akreditované vzdělávací programy VOŠ)
- 2) **mateřské školy a jazykové školy jsou zahrnuty mezi školy**
- 3) **úprava školské právnické osoby**
-) **menšinové vzdělávání**
- 5) **vyučování náboženství**
- 6) **vzdělávání žáků se speciálními vzdělávacími potřebami**
 - a. **zdravotně postižení**
 - b. **zdravotně znevýhodnění**
 - . **sociálně znevýhodnění**

- 2) **práva a povinnosti dětí, žáků a studentů a jejich zákonných zástupců**
- 3) **bezplatnost mateřského vzdělávání v posledním roce před
Pl plněním povinné školní docházky**
- 4) **individuální (domácí) vzdělávání**
- 5) **vzdělávání žáků s hlubokým mentálním postižením**
- 6) **přípravné třídy základních škol**
- 7) **system postupů žáků do vyšších ročníků
(opakovat ročník pouze jednou v rámci každého stupně základní školy)**
- 8) **stupně vzdělávání ve středních školách
střední vzdělání bez výučního listu, s výučním listem a s maturitní zkouškou)
společná část maturitní zkoušky a profilová část maturitní zkoušky**

- 1) zkrácené studium k získání výučního listu s zkrácené studium k získání středního vzdělání s maturitní zkouškou**
- 2) získání stupně vzdělání bez předchozího vzdělání ve střední nebo vyšší odborné škole**
- 3) další vzdělávání realizované SŠ a VOŠ**
- 4) rejstřík právnický osob a rejstřík škol a školských zařízení**
- 5) důvody, pro které může být ředitel odvolán z funkce**
- 6) školské rady jako orgán povinný u ZŠ, SŠ a VOŠ všech zřizovatelů**
- 7) omezují se kompetence ministerstva**
- 8) upřesňuje se inspekční činnost**

CO ZŮSTÁVÁ ZACHOVÁNO:

- 1) dlouhodobý záměr vzdělávání a rozvoje vzdělávací soustavy na úrovni státu a na úrovni krajů**
- 2) institut víceletých gymnázií**
- 3) financování škol ze státního rozpočtu**
- 4) zákonné povinnosti ředitele**
- 5) odpovědnost územně samosprávných celků**
- 6) právo cizinců na vzdělávání na našem území**

I. část

OBECNÁ USTANOVENÍ

ZZákon upravuje (§1)

- - **druhy vzdělávání (ZŠ, SŠ, VOŠ, další)**
- - **jeho podmínky**
- - **práva a povinnosti fyzických a právnických osob**
- - **působnost orgánů vykonávajících státní správu a samosprávu ve školství**

Zásady vzdělávání (§2)

- **rovný přístup**
- **zohledňování vzdělávacích potřeb**
- **vzájemná úcta, respekt, názorová snášenlivost, solidarita a důstojnost účastníků vzdělávání**
- **bezplatné základní a střední vzdělávání ve školách zřizovaných státem, obcemi, krajem a svazkem obcí**
- **svobodné šíření poznatků**
- **zdokonalování procesu vzdělávání**

- **hodnocení výsledků vzdělávání vzhledem k dosahovaným cílům**

- **možnost celoživotního vzdělávání při vědomí spoluodpovědnosti za své vzdělávání**

Cíle vzdělávání (§2)

rozvoj osobnosti člověka

získání všeobecného nebo všeobecného a odborného vzdělání

pochopení a uplatňování zásad demokracie a právního státu, základních lidských práv a svobod, odpovědnost a smysl pro sociální soudržnost

pochopení a uplatňování principu rovnosti žen a mužů

utváření národní a státní příslušnosti a respektu k etnické, národnostní, kulturní, jazykové a náboženské identitě každého

poznávání světových kulturních hodnot a evropských tradic, pochopení evropské integrace jako základu pro soužití v národním a mezinárodním měřítku

získání a uplatňování znalostí o životním prostředí a jeho ochraně a o bezpečnosti a ochraně zdraví při práci

Vzdělávání je veřejnou službou

System vzdělávacích programů (§3):

Národní program vzdělávání

Cíle vzdělávání

Hlavní oblasti vzdělávání

Prostředky k dosažení cílů

Obsahy vzdělávání

BÍLÁ KNIHA

Rámcový vzdělávací program

Obsah vzdělávání

Rozsah vzdělávání

Podmínky vzdělání

Závazné pro tvorbu školních vzdělávacích programů

Závazné pro hodnocení výsledků vzdělávání

Závazné pro tvorbu a posuzování učebnic a učebních textů

Závazným základem pro stanovení výše finančních prostředků

Školní vzdělávací program

Akreditovaný vzdělávací program VOŠ

Rámcové vzdělávací programy stanoví zejména (§4):

- **konkrétní cíle**
- **formy**
- **délku**
- **povinný obsah vzdělávání**
- **organizační uspořádání**
- **profesní profil**
- **podmínky průběhu a ukončování vzdělávání**
- **zásady pro tvorbu školních vzdělávacích programů**
- **podmínky pro vzdělávání žáků se speciálními vzdělávacími potřebami**
- **nezbytné materiální, personální a organizační podmínky**
- **podmínky BOZ**

Projednávány jsou s

- **dotčenými ministerstvy**
- **ústředními odborovými orgány**
- **organizacemi zaměstnavatelů s celostátní působností**
- **kraji**

Možnost jejich změn i v průběhu školního roku v návaznosti na nové právní předpisy (nutnost zveřejnit v dostatečném předstihu).

Školy budou postupovat podle rámcových vzdělávacích programů od 1. září, které následuje po uplynutí dvou let ode dne jejich vydání, a to s účinností od prvního ročníku.

Školní vzdělávací programy (§5):

1. pro vzdělávání, pro něž je vydán rámcový vzdělávací program
 - stanoven v souladu s rámcovým vzdělávacím programem
- obsah vzdělávání může být uspořádán do předmětů nebo jiných ucelených částí učiva (např. modulů)
2. pro něž není vydán rámcový vzdělávací program
 - stanoví konkrétní cíle vzdělávání
 - délku, formy, obsah a časový plán vzdělávání
 - podmínky přijímání uchazečů
 - průběh a ukončování vzdělávání
 - podmínky pro vzdělávání žáků se speciálními vzdělávacími potřebami
- označení dokladu o ukončeném vzdělání, pokud bude tento doklad vydáván
 - popis materiálních, personálních a ekonomických podmínek
 - podmínek bezpečnosti práce a ochrany zdraví

Vydává jej ředitel školy nebo školského zařízení.

Zveřejněn na přístupném místě.

Možnost pořizování opisů a výpisů.

Kopie za cenu v místě obvyklou.

ZZákon neřeší, zda konkrétní školní vzdělávací program je autorským dílem a zda tedy požívá ochranu podle autorského zákona.

Vzdělávací program pro VOŠ (§6):

- **konkrétní cíle, formy, délku a obsah vzdělávání**
- **organizační uspořádání vzdělávání**
- **profil absolventa**
- **vyučovací jazyk**
- **podmínky průběhu a ukončování vzdělávání**
- **podmínky vzdělávání žáků se speciálními vzdělávacími potřebami**
- **materiální podmínky, personální podmínky, organizační podmínky**
- **podmínky bezpečnosti práce a ochrany zdraví**
- **podmínky zdravotní způsobilosti uchazeče ke vzdělávání**

aakreditace programu na 3 roky (§185 odst. 2)

Vzdělávací soustava, školy a školská zařízení a jejich právní postavení

Vzdělávací soustava (§7):

- **školy a školská zařízení podle tohoto zákona**

Druhy škol (§7):

- 1. - mateřská škola- základní škola**
- střední škola (G,SOŠ a SOU)- konzervatoř**
- vyšší odborná škola**
- základní umělecká škola**
- jazyková škola s právem státní jazykové zkoušky**

Typy škol budou staveny prováděcím předpisem pro účely jejich označování

Právní postavení škol a školských zařízení (§8)

OObec, dobrovolný svazek obcí a kraj zřizují:

- školské právnické osoby podle školského zákona
- příspěvkové organizace podle zvláštního zákona (z.č. 250/2000 Sb., o rozpočtových pravidlech územních rozpočtů)

MMŠMT zřizuje:

- školské právnické osoby
- státní příspěvkové organizace podle zvláštního zákona (z.č. 219/2000 Sb., o majetku ČR a jejím vystupování v právních vztazích)

MMinisterstvo obrany, Ministerstvo vnitra a Ministerstvo spravedlnosti zřizuje:

- organizační složky státu

MMinisterstvo zahraničních věcí zřizuje:

- školy při diplomatické misi nebo konzulárním úřadu ČR jako součást těchto úřadů

Registrované církve a náboženské společnosti, kterým bylo přiznáno oprávnění k výkonu zvláštního práva zřizovat církevní školy, ostatní právnické nebo fyzické osoby bez ohledu na své státní občanství nebo státní příslušnost:

- školské právnické osoby
- právnické osoby podle obchodního zákoníku nebo jiného zvláštního právního předpisu

Název právnické osoby nebo organizační složky státu – obsahuje označení druhu nebo typu školy nebo školského zařízení, součástí může být upřesňující přívlastek, popřípadě čestný název, je-li ministerstvem udělen.

Součástí názvu tedy zřejmě nebude sídlo organizace. *X návrh vyhlášky o jazykových školách s právem státní jazykové zkoušky - názvu uvedena adresa.*

Výroční zprávy (§10):

- **ministerstvo – předkládá vládě**
- **krajský úřad – předkládá zastupitelstvu a ministerstvu**
- **ředitel (ZŠ, SŠ, VOŠ) – zasílá ji zřizovateli**

Možnost dálkového přístupu (MŠMT a kraj), zveřejnění na místě přístupném ve škole (škola) kopie za cenu v místě obvyklou.

Hodnocení škol, školských zařízení a vzdělávací soustavy (§12):

- vlastní hodnocení (rámcovou strukturu, pravidla a termíny stanoví MŠMT)
 - hodnocení českou školní inspekcí

Hodnocení vzdělávací soustavy v kraji – provádí krajský úřad ve zprávě o stavu a rozvoji vzdělávací soustavy v kraji

Hodnocení vzdělávací soustavy ČR – provádí ministerstvo ve své zprávě.

**Hodnocení může provádět i zřizovatel podle kritérií,
která předem zveřejní.**

Vyučovací jazyk (§13):

- jazyk český je vyučovacím jazykem

- **příslušníkům národnostních menšin se zajišťuje právo na vzdělávání v jazyce národnostní menšiny za podmínek dále stanovených**
- **ministerstvo může povolit výuku některých předmětů v cizím jazyce**
 - **ve VOŠ může být vyučovacím jazykem cizí jazyk**

Vzdělávání příslušníků národnostních menšin (§14):

Zajištěno vzdělávání *tam, kde je zřízen výbor pro národnostní menšiny* (10 % obyvatelstva se hlásí k národnostní menšině podle posledního sčítání lidu).

- třída MŠ – 8 dětí
- třída ZŠ – 10 dětí
- třída SŠ – 12 žáků

- MŠ nebo ZŠ – průměrně 12 dětí nebo žáků
 - SŠ – 15 žáků na třídu

- pokud nejsou splněny tyto podmínky – může ředitel školy se souhlasem zřizovatele stanovit předměty nebo jejich části, které se budou učit dvojjazyčně
 - vydávají se vysvědčení dvojjazyčně

- výjimky z počtu dětí, žáků povoluje zřizovatel do počtu 20% - zaokrouhluje se směrem nahoru (§ 23 odst. 3)

Vyučování náboženství (§15):

- **registrovaná církev nebo náboženská společnost, kterým bylo přiznáno zvláštní právo vyučovat náboženství ve státních školách**
 - **jako nepovinný předmět**
 - **alespoň 7 žáků školy**
- **lze spojovat žáky i z několika ročníků maximálně do 30 žáků ve třídě smlouvy mezi školami, upraví i úhradu nákladů spojených s tímto vyučováním**

- **vyučovat lze :**

- **na základě pracovně právního vztahu**
- **vyučující musí splňovat předpoklady pro výkon činnosti pedagogického pracovníka**
- **předloží pověření náboženské společnosti**

Vzdělávání dětí, žáků a studentů se speciálními vzdělávacími potřebami (§16):

- **osoba se zdravotním postižením**
(mentální, tělesné, zrakové nebo sluchové postižení, vady řeči, souběžné postižení více vadami, autismus, vývojové poruchy učení nebo chování)
- **se zdravotním znevýhodněním**
(zdravotní oslabení, dlouhodobá nemoc nebo lehčí zdravotní poruchy vedoucí k poruchám učení a chování)
- **se sociálním znevýhodněním**
- **rodinné prostředí s nízkým sociálně kulturním postavením, ohrožení sociálně patologickými jevy**
 - **nařízená ústavní výchova nebo uložená ochranná výchova**
 - **postavení azylanta účastníka řízení o udělení azylu**

Vzdělávání nadaných dětí, žáků a studentů (§17):

- **rozšířená výuka některých předmětů nebo skupin předmětů:**
- **školy, třídy se sportovním zaměřením nebo žák vykonávající sportovní přípravu – odlišná organizace vzdělávání stanovená ředitelem školy**

- **mimořádně nadaného žáka lze**

na žádost zákonného zástupce přeřadit do vyššího ročníku bez absolvování předchozího ročníku

(podmínky – žádost, vyjádření poradenského zařízení a registrujícího praktického lékaře, vykonání zkoušek z učiva nebo části učiva ročníku, který žák nebo student nebude absolvovat, obsah a rozsah zkoušek stanoví ředitel školy)

Individuální vzdělávací plán (§18):

- **Pro žáky se speciálními vzdělávacími potřebami nebo pro žáky mimořádně nadané**
 - v SŠ a VOŠ – i z jiných závažných důvodů
 - - žádost zákonného zástupce nebo zletilého žáka
 - - písemné doporučení školského poradenského zařízení
- **Bude prováděcí předpis**
 - - pravidla a náležitosti zjišťování vzdělávacích potřeb
 - - úprava organizace, přijímání, průběh a ukončování vzdělávání dětí, žáků a studentů
 - - náležitosti individuálního vzdělávacího plánu
 - - podmínky pro přeřazování do vyššího ročníku

Vzdělávání cizinců (§20):

- - z členských států EU – za stejných podmínek jako naši
- - z jiných států – prokáží oprávněnost svého pobytu na území ČR
- - nejsou přijímací zkoušky z českého jazyka, znalost se ověří rozhovorem
- - povinnost krajského úřadu ve spolupráci s zřizovatelem
- ○ zajistit bezplatnou přípravu k jejich začlenění do základního vzdělávání
 - ○ zajistit podporu výuky v mateřském jazyce
 - ○ příprava pedagogických pracovníků

- krajský úřad zajistí přípravu pedagogických pracovníků, kteří budou uskutečňovat vzdělávání
- prováděcí předpis – forma, obsah a organizace bezplatné přípravy k začlenění žáků do základního vzdělávání
- *Cizinci jednoznačně nevyplývá právo být na našem území vzděláván ve svém rodném jazyce.*

Práva a povinnosti žáků, studentů a zákonných zástupců dětí a zletilých žáků (§21):

• Práva žáků a studentů

- - na vzdělávání a služby podle tohoto zákona
- - na informace o průběhu a výsledcích svého vzdělávání
- - volit a být volen do školské rady, jsou-li zletilí
- - zakládat v rámci školy samosprávné orgány žáků a studentů, volit a být do nich volen, pracovat v nich a jejich prostřednictvím se obracet na ředitele školy (ředitel je povinen se stanovisky a vyjádřeními těchto samosprávných orgánů zabývat)
- - vyjadřovat se ke všem rozhodnutím týkajícím se podstatných záležitostí jejich vzdělávání (vyjádřením musí být věnována pozornost odpovídající jejich věku a stupni vývoje)
- - na informace a poradenskou pomoc školy nebo školského poradenského zařízení v záležitostech týkajících se vzdělávání podle tohoto zákona
- **Tato práva mají i zákonní zástupci dětí a nezletilých žáků s výjimkou práva na vzdělávání a zakládat samosprávné orgány.**

Právo na informace o průběhu a výsledcích vzdělávání dítěte, žáka a studenta³⁴ mají i osoby, které plní vůči žákům vyživovací povinnost.

Povinnosti žáků a studentů

- **řádně docházet do školy a řádně se vzdělávat**
- **dodržovat školní a vnitřní řád a předpisy a pokyny školy k ochraně a bezpečnosti, s nimiž byli seznámeni**
- **plnit pokyny pedagogických pracovníků vydané v souladu s právními předpisy a školním nebo vnitřním řádem**

V návrhu bylo i dbát dobrého jména školy. Neprošlo to !!!!

Povinnosti zletilých žáků- informovat školu a školské zařízení o změně zdravotní způsobilosti

- **dokladat důvody své nepřítomnosti ve vyučování v souladu s podmínkami stanovenými školním řádem**
- **oznamovat údaje do školní matriky a další skutečnosti, které jsou podstatné pro vzdělávání**

Povinnosti zákonných zástupců

- **zajistit řádnou docházku do školy nebo školského zařízení- na vyzvání ředitele školy projednávat se školou závažné otázky týkající se vzdělávání dítěte a žáka- informovat o zdravotních potížích, které by mohly mít vliv na vzdělávání-dokladat důvody nepřítomnosti dítěte nebo žáka ve vyučování v souladu s podmínkami stanovenými školním řádem- oznamovat škole a školskému zařízení údaje do školní matriky a další údaje, které jsou**

Organizace vzdělávání ve školách (§23):

Členění:

Třídy	– ZŠ, MŠ, SŠ
Studijní skupiny	– VOŠ
Oddělení	– konzervatoř a ZUŠ
Kurz	– jazyková škola s právem státní jazykové zkoušky

Musí se nacházet na území kraje, v němž má sídlo právnická osoba. Výjimky povoluje v případech hodných zvláštního zřetele na návrh zřizovatele nebo právnické osoby, která vykonává činnost školy, ministerstvo.

Nejnižší počty dětí, žáků a studentů na třídu, studijní skupinu, oddělení stanoví ministerstvo vyhláškou. Zřizovatel může povolit výjimku do 4 u počtů stanovených vyhláškou a do 20 % stanovených zákonem (třídy a školy s žáky národnostních menšin, zřizování přípravných tříd). Není možné u vyučování náboženství.

Nižší počet dětí – uhradí zvýšené náklady na vzdělávání.

Vyšší počet – není na újmu kvalitě vzdělávací činnosti školy a jsou splněny podmínky bezpečnosti a ochrany zdraví.

Počet se zaokrouhluje směrem nahoru.

Školní rok (§24):

11.9. - 31.8. následujícího kalendářního roku. Člení se na období školního vyučování a období školních prázdnin. Období vyučování se člení na pololetí. Vyučuje se v pětidenním vyučovacím týdnu. (Nevztahuje se na MŠ, jazykové školy a VOŠ) Ředitel může ze-
závažných - organizačních - a technických

důvodů vyhlásit pro žáky nejvýše 5 volných dnů (nevztahuje se na MŠ, jazykové školy)

Vyhlášení volných dnů: po oznámení žákům a zřizovateli s výjimkou náhlých krizových situací

Ministerstvo může v jednotlivých případech hodných zvláštního zřetele stanovit odlišnosti v organizaci školního roku (nevztahuje se na MŠ a jazykové školy).

Prováděcí předpis – vyhláška o organizaci školního roku: Vyučování začíná 1. září, končí 30. června. První pololetí začíná 1. září (případně-li na pátek, začíná v následující pondělí) a končí 31. ledna.

Druhé pololetí začíná 1. února a končí 30. června (případně-li na pondělí, končí předcházející pátek).

Odborná příprava, umělecká praxe nebo sportovní příprava připadá na období letních prázdnin – končí vyučování ve druhém pololetí před termínem stanoveným výše, a to o počet vyučovacích dnů odpovídající délce odborné, umělecké praxe nebo sportovní přípravy.

Termíny vydávání vysvědčení:

- *v poslední vyučovací den*
- *v posledním vyučovacím dnu posledního týdne před zahájením maturitní zkoušky nebo závěrečné zkoušky nebo absolutoria*
- *neprodleně po doložení splnění odborné nebo umělecké praxe nebo sportovní přípravy v předepsaném rozsahu*

Školní prázdniny:

- *podzimní (dva dny přičleněné ke státnímu svátku 28. října)*
 - *vánoční (od 23. prosince do 2. ledna)*
 - *pololetní (pátek v době od 29. ledna do 4. února)*
 - *jarní (týden stanovený v příloze)*
- *velikonoční (čtvrtek a pátek předcházející Pondělí velikonoční)*
- *letní (od skončení druhého pololetí do zahájení prvního pololetí školního roku následujícího)*

Pololetní prázdniny v našem kraji

<i>2004/2005</i>	<i>14. 3. – 20. 3. 2005</i>
<i>2005/2006</i>	<i>6. 2. – 12. 2. 2006</i>
<i>2006/2007</i>	<i>12. 2. – 18. 2. 2007</i>
<i>2007/2008</i>	<i>18. 2. – 24. 2. 2008</i>
<i>2008/2009</i>	<i>23. 2. – 1. 3. 2009</i>
<i>2009/2010</i>	<i>1. 3. – 7. 3. 2010</i>

Formy vzdělávání (§25):

SŠ

- denní forma (každý den v pětidenním vyučovacím týdnu)
- večerní forma (10 až 18 hodin týdně v odpoledních a večerních hodinách)- dálková forma (samostatné studium spojené s konzultacemi v rozsahu 200 ž 220 hodin ve školním roce)- distanční forma (převážně nebo zcela prostřednictvím informačních technologií spojené s individuálními konzultacemi)- kombinovaná – střídání denní a jiné formy vzdělávání stanovené tímto zákonem

Zásady:- dosažení rovnocenného vzdělání

- délka studia delší nejvýše o jeden rok

Vyučovací hodina (§26):

45 minut – ZŠ, ZUŠ, SŠ a VOŠ

60 minut – odborný výcvik a odborná praxe

odlišný – rámcový nebo akreditovaný vzdělávací program pro žáky se speciálními vzdělávacími potřebami

V odůvodněných případech lze vyučovací hodiny dělit a spojovat.

- **Rámcový vzdělávací program ZŠ: nejvýše týdně**

- **22 povinných vyučovacích hodin – první a druhý ročník ZŠ**
- **26 povinných vyučovacích hodin – třetí až pátý ročník ZŠ**
- **30 povinných vyučovacích hodin – v šestém a sedmém ročníku ZŠ**
- **32 povinných vyučovacích hodin – v osmém a devátém ročníku ZŠ**

- **Rámcové nebo akreditované vzdělávací programy SŠ a VOŠ:**

- **nejvýše 35 povinných vyučovacích hodin týdně**

- **Rámcové vzdělávací programy konzervatoří a oborů vzdělávání, kde jsou součástí přijímací zkoušky talentová zkouška:**

- **nejvýše 40 povinných vyučovacích hodin týdně**

Nejnižší počty vyučovacích hodin budou stanovovat rámcové vzdělávací programy a akreditované vzdělávací programy VOŠ.

Organizaci vyučování, pravidla pro dělení a spojování tříd a studijních skupin při vyučování stanoví ministerstvo.

Učebnice a učební texty, školní potřeby (§27):

- **ministerstvo uděluje schvalovací doložku na základě posouzení**
 - **zda jsou v souladu s cíli vzdělávání zda jsou v souladu s rámcovými vzdělávacími programy**
 - **zda jsou v souladu s právními předpisy**

Možnost používat i jiné učebnice a učební texty za stejných podmínek.

Bezplatné poskytování učebnic a učebních textů se schvalovací doložkou ministerstva

žáci ZŠ a děti zařazené do přípravných tříd, žáci SŠ plnící povinnou školní docházku, žáci se zdravotním postižením

v prvním ročníku základního vzdělávání a v přípravných třídách učebnice a učební text nevracejí

ostatní vracejí nejpozději do konce příslušného školního roku

Podíl učebnic a učebních textů nejméně do výše 10% žáků střední školy – tyto učebnice a učební texty jsou zapůjčovány žákům se sociálním znevýhodněním a žákům sociálně potřebným.

Dokumentace škol a školských zařízení (§28):

rozhodnutí o zápisu do školského rejstříku a o změnách a tyto doklady nutné k zápisu školy nebo školského zařízení do rejstříku škol

**doklad osvědčující vlastnické nebo užívací právo právnické osoby k prostorám
stanovisko příslušného orgánu ochrany veřejného zdraví a stavebního úřadu
zřizovací listina**

doklad o akreditaci vzdělávacích programů

doklad o jmenování ředitele

doklady osvědčující splnění předpokladů pro výkon funkce ředitele

čestné prohlášení zřizovatele školské právnické osobě

na majetek zřizovatele nebyl vyhlášen konkurz

nebylo vyhlášeno konkurzní nebo vyrovnávací řízení

není v likvidaci

nemá daňové nedoplatky, nedoplatky na zdravotním pojištění a sociálním zabezpečením

jím zřízená osoba nebyla v posledních třech letech vymazána z rejstříku (neposkytuje vzdělávání v souladu se zásadami, cíly, vzdělávacími programy; opakované porušování právních předpisů; nevykonává v posledních třech letech činnost školy; uvedení nesprávných údajů do rejstříku, nebo došlo k takovým změnám, pro které by nemohla být zapsána do rejstříku)

vztahuje se i na osoby, které jsou statutárním orgánem právnických osob

stanovisko obce k ZŠ nebo ZUŠ, které nezřizuje

stanovisko kraje k SŠ, kterou nezřizuje

- školní matrika

- doklady o přijímání, průběhu a ukončování vzdělávání

- vzdělávací programy

-

výroční zprávy o činnosti školy, zprávy o vlastním hodnocení školy

- třídní knihu

-

školní řád nebo vnitřní řád, rozvrh vyučovacích hodin

- záznamy z pedagogických rad

-

kniha úrazů a záznamy o úrazech dětí, žáků a studentů, případně lékařské posudky

- protokoly a záznamy o provedených kontrolách a inspekční zprávy

-

personální a mzdovou dokumentaci, hospodářskou dokumentaci a účetní evidenci a další dokumentaci stanovenou zvláštními předpisy

Školní matrika obsahuje (§28 odst. 2)

- **jméno a příjmení, rodné číslo, státní občanství a místo trvalého pobytu**
- **údaje o předchozím vzdělávání, včetně dosaženého stupně vzdělání**
- **obor, forma a délka vzdělávání (SŠ a VOŠ)**
- **datum zahájení vzdělávání ve škole**
- **údaje o průběhu a výsledcích vzdělávání ve škole, vyučovací jazyk**
- **druh zdravotního postižení nebo zdravotního znevýhodnění, popřípadě sociální znevýhodnění, pokud je informace poskytnuta**
- **zdravotní způsobilost a zdravotní obtíže, které by mohly mít vliv na průběh vzdělávání**
- **datum ukončení vzdělávání ve škole, údaje o zkoušce, jíž bylo vzdělávání na SŠ nebo VOŠ ukončeno**

jméno a příjmení zákonného zástupce, místo trvalého pobytu a adresa pro doručování

Školní matrika školských zařízení (§28 odst. 3)

- **jméno a příjmení, rodné číslo, státní občanství a místo trvalého pobytu**
 - **datum zahájení a ukončení školské služby nebo vzdělávání**
- **údaje o zdravotní způsobilosti, zdravotních obtížích, které by mohly mít vliv na poskytování školské služby nebo vzdělávání**
- **druh zdravotního postižení nebo zdravotního znevýhodnění; sociální znevýhodnění, pokud je údaj poskytnut**
 - **označení školy, v níž se dítě, žák, nebo student vzdělává**
- **jméno, příjmení zákonného zástupce, místo trvalého pobytu a adresa pro doručování písemností, telefonické spojení**

Společné zásady:

-

změny se oznamují neprodleně

- ochrana podle zákona o ochraně osobních údajů

poskytovat pouze osobám uvedeným v tomto zákoně nebo ve zvláštním zákoně
(o policii, organizace a provádění sociálního zabezpečení)

- údaje sdružuje MŠMT s výjimkou údajů o zdravotní způsobilosti ... a o zákonných zástupcích
- obecní školy údaje poskytují prostřednictvím trojkového obecního úřadu krajskému úřadu, krajský úřad MŠMT
- ostatní školy (ne ministerské) prostřednictvím krajského úřadu MŠMT
 - podrobnosti stanoví MŠMT ve Věstníku

Náležitosti vysvědčení, výučních listů a diplomů o absolutoriu: (§28 odst. 7, 8, 9)

- veřejná listina opatřená státním znakem
- není přípustné opravovat přepisovat
- podpisy musí být originální

Stejnopisy a *opisy vysvědčení, výučních listů a diplomů o absolutoriu. Lze požadovat úhradu vynaložených nákladů, která nesmí překročit 100,- Kč.*

Bude upraveno prováděcím předpisem. Škola vede evidenci tiskopisů vysvědčení.

Bezpečnost a ochrana zdraví ve školách a školských zařízeních (§29):

Povinnosti škol a školských zařízení

- **přihlížet k základním fyziologickým potřebám dětí, žáků a studentů**
 - **vytvářet podmínky pro jejich zdravý vývoj**
- **vytvářet podmínky pro předcházení sociálně patologických jevů**
- **zajišťovat bezpečnost a ochranu zdraví při vzdělávání a s ním přímo souvisejících činnostech a při poskytování školských služeb**
- **poskytovat žákům a studentům nezbytné informace k zajištění bezpečnosti a ochrany zdraví**
 - **vést evidenci úrazů**
- **vyhotovit a zaslat záznam o úrazu stanoveným orgánům a institucím – stanoví vyhláška**

Školní řád, vnitřní řád a stipendijní řád (§30):

Škola vydává – školní řád

Školské zařízení vydává – vnitřní řád

Upravují:

- podrobnosti k výkonu práv a povinností dětí, žáků, studentů a jejich zákonných zástupců ve škole nebo školském zařízení a podrobnosti o pravidlech vzájemných vztahů s pedagogickými pracovníky
- provoz a vnitřní režim školy nebo školského zařízení
- podmínky zajištění bezpečnosti a ochrany zdraví dětí, žáků nebo studentů a jejich ochrany před sociálně patologickými jevy a před projevy diskriminace, nepřátelství nebo násilí
- podmínky zacházení s majetkem školy nebo školského zařízení ze strany dětí, žáků a studentů
- školní řád dále upravuje pravidla hodnocení výsledků vzdělávání žáků a studentů

Další podmínky:

- zveřejněn na místě přístupném
- prokazatelným způsobem jsou s ním seznámeni zaměstnanci, žáci a studenti
- ředitel informuje o jeho obsahu zákonné zástupce nezletilých žáků
- nesmí být v rozporu se zákonem – stanovit víc povinností, než ukládá zákon⁴⁹

Výchovná opatření (§ 31):

- pochvaly (ředitel nebo třídní učitel)
- jiná ocenění (ředitel nebo třídní učitel)

- **kázeňská opatření**

- podmíněné vyloučení žáka nebo studenta ze školy nebo školského zařízení
 - vyloučení žáka nebo studenta ze školy nebo školského zařízení

- **další kázeňská opatření, která nemají právní důsledky pro žáka nebo studenta (bude stanoveno prováděcím předpisem)**

Podmíněné vyloučení a vyloučení (§ 31 odst. 2):

- za závažné zaviněné porušení povinností stanovených tímto zákonem nebo školním nebo vnitřním řádem
 - rozhoduje ředitel školy
 - zkušební doba nejdéle na jeden rok – další zaviněné porušení povinností stanovených tímto zákonem nebo školním řádem nebo vnitřním řádem – může ředitel školy rozhodnout o jeho vyloučení
 - podmíněné vyloučení a vyloučení pouze v případě žáka, který splnil povinnou školní docházku
 - subjektivní lhůta – do dvou měsíců ode dne, kdy se o provinění dověděl
 - lhůta objektivní – do jednoho roku, kdy se žák provinil
- ředitel pouze informuje pedagogickou radu – není stanovena povinnost projednat v pedagogické radě**

Žák přestává být žákem školy dnem následujícím o nabytí právní moci rozhodnutí, není-li v rozhodnutí stanoven den pozdější.

**Zákaz činnosti a propagace politických stran a hnutí,
zákaz reklamy (§32):**

**Zákaz činnosti a propagace politických stran a hnutí,
zákaz reklamy (§32):**

Ve školách a školských zařízeních není povolena činnost politických stran a hnutí ani jejich propagace.

Ve školách a školských zařízeních není povolena reklama, která je v rozporu s cíli a obsahem vzdělávání, reklama a prodej výrobků ohrožujících zdraví, psychický nebo morální vývoj dětí, žáků a studentů nebo přímo ohrožujících či poškozujících životní prostředí.

Za politickou činnost se nepovažuje beseda s představiteli politických stran a hnutí na téma obsažené v rámcovém vzdělávacím programu nebo v učebních osnovách vyučovacího předmětu – občanská výuka – politický systém, Ústava, EU.

II. část
PŘEDŠKOLNÍ VZDĚLÁVÁNÍ

Cíle (§ 33):

Organizace (§34):

Ukončení předškolního vzdělávání (§35):

III. část

POVINNOST ŠKOLNÍ DOCHÁZKY A ZÁKLADNÍ VZDĚLÁVÁNÍ

Povinnost školní docházky (§36):

- **devět školních roků, nejvýše však do konce školního roku, v němž žák dosáhne sedmnáctého roku věku = ukončení povinné školní docházky (nutno odlišovat od ukončení základního vzdělávání získáním stupně základního vzdělání, žák může pokračovat ve vzdělávání až do 18 roku věku)**

- **vztahuje se na občany ČR, EU, kteří na území ČR pobývají na základě zvláštního pobytového povolení – hlava IV zákona č. 326/1999 Sb., o pobytu cizinců na území ČR, a jiné cizince, kteří mají na území ČR**
 - **trvalý pobyt (dlouhodobá víza)**
 - **přechodný pobyt (dlouhodobá víza)**
 - **azylanta**
 - **účastníky řízení o udělení azylu**

Začátek povinné školní docházky– počátkem roku, který následuje po dni, kdy dítě dosáhne šestého roku věku, pokud není povolen odklad. Může být přijato i dítě, které dosáhne šestého roku věku v době od počátku školního roku do konce kalendářního roku, je-li tělesně a duševně přiměřeně vospělé a požádá-li o to jeho zákonný zástupce.

Povinnost zákonného zástupce přihlásit dítě k povinné školní docházce, a to v době od 15. ledna do 15. února kalendářního roku, v němž má dítě zahájit povinnou školní docházku. Místo a sobu zápisu stanoví ředitel školy a oznámí to způsobem v místě obvyklým (§ 46).

Žák plní povinnou školní docházku v základní škole zřízené obcí nebo svazkem obcí se sídlem ve školském obvodu, v němž žák místo trvalého pobytu. Právo volby zákonného zástupce i jiné školy než spádové.

Přijetí žáka na jinou než spádovou školu oznámí ředitel této školy tuto skutečnost řediteli školy spádové, a to nejpozději do konce března kalendářního roku, v němž má dítě zahájit povinnou školní docházku.

Dítě umístěné ve školském zařízení pro výkon ústavní výchovy nebo ochranné výchovy nebo ve školském zařízení pro preventivně výchovnou péči plní povinnou školní docházku v ZŠ při tomto zařízení nebo v ZŠ ve školském obvodu, v němž má sídlo školské zařízení, nebo v jiné škole v tomto obvodu.

Ředitel spádové školy je povinen přednostně přijmout žáky s místem trvalého pobytu v příslušném školském obvodu a žáky umístěné ve školském zařízení pro výkon ústavní výchovy nebo ochranné výchovy nebo ve školském zařízení pro preventivně výchovnou péči, a to do počtu žáků uvedeného ve školském rejstříku.

Odklad povinné školní docházky (§37):

Podmínky:

- dítě není tělesně nebo duševně přiměřeně vyspělé
 - požádá o to zákonný zástupce dítěte
- doložení žádosti doporučujícím posouzením příslušného školského poradenského zařízení a odborného lékaře

Odklad o jeden školní rok, nejdéle do zahájení školního roku, v němž má dítě dovršit osmý rok věku.

Povinnost ředitele školy informovat zákonného zástupce o možnosti odložit povinnou školní docházku.

Dodatečný odklad v plnění povinné školní docházky, pokud se projeví dodatečně tělesná nebo duševní nevyspělost. Rozhoduje se v prvním pololetí plnění povinné školní docházky.

Plnění povinné školní docházky v zahraničí nebo v zahraniční škole na území ČR (§38):

- ve škole mimo území ČR
- ve škole zřízené při diplomatické misi nebo konzulárním úřadu ČR
- ve škole zřízené právnickou nebo fyzickou osobou jiného státu na území ČR a nezařazené do školského rejstříku, v níž ministr školství, mládeže a tělovýchovy povolil plnění povinné školní docházky
- nelze-li ve škole mimo území ČR a ve škole při diplomatické misi nebo konzulárním úřadu ČR – individuální výuka

Žák je zároveň žákem spádové nebo jiné školy zapsané ve školském rejstříku, kterou zvolil zákonný zástupce žáka.

Povinnosti zákonného zástupce:

- oznámit řediteli školy kmenové předpokládanou dobu plnění povinné školní docházky mimo území ČR
- oznámit adresu místa pobytu žáka v zahraničí
- oznámit adresu školy v zahraničí
- zapsat dítě do školy nejpozději do dvou týdnů po příjezdu žáka do země pobytu

Žáci plní povinnou školní docházku ve škole mimo území ČR, ve škole zřízené právnickou nebo fyzickou osobou jiného státu na území ČR a nezařazené do školského rejstříku, kde ministr povolil plnění povinné docházky a formou individuální výukou konají zkoušky z vybraných předmětů na kmenové škole nebo na škole při diplomatické misi nebo při konzulárním úřadu ČR.

Zapsání do kmenové školy nemusí být a vykonávat zkoušky nemusí žáci, občané jiného členského státu EU, kteří pobývají na našem území na základě povolení k přechodnému pobytu, a jiné cizinci, kteří mají na našem území přechodný pobyt nebo dlouhodobá víza, pokud plní povinnou školní docházku ve škole zřízené právnickou osobou nebo fyzickou osobou jiného státu na území ČR a nezařazené do školského rejstříku, v níž ministr povolil plnění povinné školní docházky.

Prováděcí předpis ministerstva bude obsahovat:

- výčet předmětů
- podmínky pro konání, způsob, obsah a náležitosti zkoušek
- podmínky pro poskytování učebnic a učebních textů
- podmínky pro zařazování těchto žáků do příslušných ročníků základního vzdělávání

Plnění povinné školní docházky ve střední škole

Upravena pro ^(§39) přístupnost SŠ a ZŠ

– na žádost zákonného zástupce převede ředitel střední školy žáka, který plní povinnou školní docházku ve střední škole, do odpovídajícího ročníku spádové základní školy, popřípadě jiné základní školy, kterou zvolí zákonný zástupce, a to se souhlasem ředitele ZŠ.

Jiný způsob plnění povinné školní docházky

Druhy:

- **individuální vzdělávání bez pravidelné účasti ve vyučování ve škole**
 - **vzdělávání žáků s hlubokým mentálním postižením**

Individuální vzdělávání (§41):

Podmínky:

- rozhoduje ředitel školy, kam byl žák přijat k plnění povinné školní docházky- písemná žádost zákonného zástupce
 - jméno, příjmení, rodné číslo a místo trvalého pobytu žáka
 - uvedení období, ročníku, popřípadě pololetí, kdy má být žák individuálně vzděláván
 - důvody pro individuální vzdělávání žáka
 - popis prostorového a materiálně technického zabezpečení vzdělávání a podmínek ochrany zdraví individuálně vzdělávaného žáka
 - doklady osvědčující splnění vzdělání osoby, která bude žáka individuálně vzdělávat
 - seznam učebnic a učebních textů, které budou ve výuce užívány, pokud nejde o učebnice se schvalovací doložkou MŠMT
- další skutečnosti, které mají vliv na průběh vzdělávání žáka vyjádření školského poradenského zařízení
 - pouze žákovi prvního stupně ZŠ

Ředitel školy individuální vzdělávání povolí, pokud:

- jsou dány závažné důvody pro individuální vzdělávání, zejména důvody zdravotní
- jsou zajištěny dostatečné podmínky pro individuální vzdělávání, zejména podmínky materiální a ochrany zdraví žáka
- osoba, která bude žáka vzdělávat, získala alespoň střední vzdělání s maturitní zkouškou
- jsou zajištěny vhodné učebnice a učební texty, podle nichž se má žák vzdělávat

KKlasifikace žáka individuálně vzdělávaného:

- **individuálně vzdělávaný žák koná každé pololetí zkoušky z příslušného učiva, a to ve škole, do níž byl přijat k plnění povinné školní docházky**
 - **nelze-li žáka hodnotit na konci příslušného pololetí, určí ředitel školy pro jeho hodnocení náhradní termín, a to tak, aby hodnocení bylo provedeno nejpozději do dvou měsíců po skončení pololetí- pochybnosti o správnosti hodnocení žáka, může do 8 dnů od konání zkoušek písemně požádat ředitele školy o přezkoušení žáka, byl-li zkoušejícím ředitel školy, požádá krajský úřad- pokud ředitel školy nebo krajský úřad vyhoví, nařídí komisionální přezkoušení žáka**
- Ředitel školy individuální vzdělávání zruší:**
- **pokud nejsou zajištěny dostatečné podmínky ke vzdělávání, zejména podmínky materiální, personální a ochrany zdraví žáka- pokud zákonný zástupce žáka neplní podmínky individuálního vzdělávání stanovená tímto zákonem- pokud žák na konci druhého pololetí příslušného školního roku neprospěl- nelze-li žáka hodnotit na konci každého pololetí nebo v náhradním termínu- na žádost zákonného zástupce žákaRozhodne nejpozději do 30 dnů od zahájení řízení a zároveň zařadí žáka do příslušného ročníku základní školy. Odvolání proti rozhodnutí ředitele školy o zrušení individuálního vzdělávání nemá odkladný účinek.**
- Výdaje spojené s individuálním vzděláváním hradí zákonný zástupce s výjimkou:-**
- **učebnic a základních školních potřeb- speciálních učebnic a speciálních didaktických a kompenzačních pomůcek- výdajů na činnost školy, do níž byl žák přijat k plnění povinné školní docházky**

Vzdělávání žáků s hlubokým mentálním postižením (§42):

Krajský úřad se souhlasem zákonného zástupce dítěte stanoví takový způsob vzdělávání, který odpovídá duševním a fyzickým možnostem dítěte, a to na základě doporučujícího odborného posouzení školského poradenského zařízení.

Krajský úřad dále zajistí:- odpovídající pomoc při vzdělávání dítěte - pedagogickou a metodickou dojde-li ke změně duševních a fyzických možností dítěte, krajský úřad způsob vzdělávání odpovídajícím způsobem upraví. Splnění povinné školní docházky (§43):

- uplynutím období školního vyučování ve školním roce, v němž končí poslední rok povinné školní docházky (30. 6.)**

Základní vzdělávání

- **Cíle základního vzdělávání (§44):**
 - - osvojení strategie učení
 - - motivace k celoživotnímu učení
 - - naučit tvořivě myslet a řešit přiměřené problémy
 - - účinně komunikovat a spolupracovat
 - - chránit své fyzické a duševní zdraví
 - - chránit vytvořené hodnoty a životní prostředí
 - - být ohleduplní a tolerantní k jiným lidem, k odlišným kulturním a duchovním hodnotám
 - - poznávat své schopnosti a reálné možnosti a uplatňovat je spolu s osvojenými vědomostmi a dovednostmi při rozhodování své další životní dráze a svém profesním uplatnění

Stupně vzdělání (§45):

- stupeň základního vzdělání

- úspěšným ukončením vzdělávacího programu základního vzdělávání v ZŠ
- úspěšným ukončením vzdělávacího programu základního vzdělávání na nižším stupni šestiletého nebo osmiletého gymnázia
- úspěšným ukončením vzdělávacího programu základního vzdělávání v odpovídající části osmiletého vzdělávacího programu konzervatoře
- úspěšným ukončením kursu pro získání základního vzdělání uskutečňovaného

v ZŠ nebo SŠ- základy vzdělání

- ukončením vzdělávacího programu základního vzdělávání v základní škole speciální

9 ročníků v členění

- první stupeň (první až pátý ročník)
- druhý stupeň (šestý až devátý ročník)

V místech, kde nejsou podmínky pro zřízení všech 9 ročníků, lze zřídit základní školu, která nemá všechny ročníky. Vzdělávání pro žáky se zdravotním postižením, kteří se vzdělávají podle upraveného vzdělávacího programu

10 ročníků s předchozím souhlasem MŠMT

- první stupeň (první až šestý ročník)
- druhý stupeň (sedmý až desátý ročník)

Ředitel školy může se souhlasem krajského úřadu v přípravné třídě, ve třídách základní školy speciální, popřípadě v dalších třídách základní školy zřídit funkci asistenta pedagoga.

Přípravné třídy ZŠ (§47):

Zřizuje je obec, svazek obcí, kraj

se souhlasem krajského úřadu pro děti sociálně znevýhodněné v posledním roce před zahájením povinné školní docházky.

Přípravnou třídu lze zřídit, pokud se v ní bude vzdělávat **nejméně 7 dětí.**

O zařazování žáků do přípravné třídy základní školy rozhoduje ředitel školy na žádost zákonného zástupce dítěte a na základě písemného doporučení školského poradenského zařízení.

Obsah vzdělávání v přípravné třídě je součástí školního vzdělávacího programu.

Průběh základního vzdělávání (§49):

- přestup z jedné základní školy do druhé (rozhoduje ředitel školy, do které žák přestupuje) Pokud ředitel vyhoví informuje o této skutečnosti bez zbytečného odkladu ředitele školy, z níž žák přestupuje
 - o ředitel školy z níž žák přestupuje zašle do 5 pracovních dnů kopii dokumentace žáka ze školní matriky řediteli školy, na kterou žák přestupuje- převedení do vzdělávacího programu základního vzdělávání se zdravotním postižením nebo do vzdělávacího programu základní školy speciální souhlas zákonného zástupce ředitel informuje zákonného zástupce o rozdílech ve vzdělávacích programech a o organizačních změnách, které mohou nastat o písemné doporučení odborného lékaře a školského poradenského zařízení
- Při přestupu nebo při převedení žáka vytvoří základní škola, do níž žák přestoupil nebo byl převeden, žáka podmínky pro vyrovnání rozdílů ve znalostech vyplývajících z odlišnosti školních vzdělávacích programů.

Omlouvání nepřítomnosti žáka ve vyučování (§50):

Zákonný zástupce žáka je povinen doložit důvody nepřítomnosti žáka do 3 kalendářních dnů od počátku nepřítomnosti žáka. Podmínky stanoví školní řád.

UUvolnění zčásti nebo zcela z vyučování některého předmětu

Rozhoduje ředitel za podmínek- zdravotní důvody- jiné závažné důvody

- žádost zákonného zástupce žáka- doporučení registrujícího praktického lékaře pro děti a dorost nebo odborného lékaře v případě předmětu tělesná výchova

ZZároveň určí náhradní způsob vzdělávání žáka v době vyučování tohoto předmětu. Na první a poslední vyučovací hodinu může být žák uvolněn se souhlasem zákonného zástupce bez náhrady.Žákovi, který se pro svůj zdravotní stav nemůže účastnit vyučování po dobu delší než dva měsíce, stanoví ředitel školy takový způsob vzdělávání, který odpovídá možnostem žáka, nebo může povolit vzdělávání podle individuálního vzdělávacího plánu.Zákonný zástupce žáka je povinen vytvořit pro stanovené vzdělávání podmínky.

Hodnocení výsledků vzdělávání žáků (§51):

Za každé pololetí se vydává žákovi vysvědčení. Za první pololetí lze žákovi vydat místo vysvědčení výpis z vysvědčení.

Hodnocení výsledků vzdělávání žáka na vysvědčení je vyjádřeno

- klasifikačním stupněm
- slovně (u žáka s vývojovou poruchou učení rozhodne ředitel školy na základě žádosti zákonného zástupce; vždy v základní škole speciální)
- kombinací obou způsobů

O způsobu rozhoduje ředitel školy se souhlasem školské rady.

Škola převede slovní hodnocení do klasifikace a naopak v případě přestupu žáka na školu, která hodnotí odlišným způsobem, a to na žádost této školy nebo zákonného zástupce žáka.

Škola, která hodnotí slovně, převede pro účely přijímacího řízení ke střednímu vzdělávání slovní hodnocení do klasifikace.

VV posledním roce plnění povinné školní docházky vydá žákovi výstupní hodnocení

- *jak žák dosáhl cílů vzdělávání*

- celkové výsledky vzdělávání
- předpoklady pro další profesní rozvoj
- jeho vlastnosti a schopnosti mající vliv na vzdělávání
- základní osobní údaje shodné s údaji na vysvědčení
- ročníky, které žák opakoval s udáním důvodů
- účast na olympiádách a jiných soutěžích
- dosažená úroveň znalosti cizích

jazyků, českého jazyka a matematiky
V pátém a sedmém ročníku základního vzdělávání v případě žáka, který se hlásí k přijetí ke vzdělávání ve střední škole. Slouží jako podklad pro přijímací řízení.

(§52)

Do vyššího ročníku postoupí žák, který na konci druhého pololetí prospěl ze všech povinných předmětů stanovených školním vzdělávacím programem s výjimkou předmětů výchovného zaměření stanovených rámcovým vzdělávacím programem a předmětů, z nichž byl uvolněn. Do vyššího ročníku postoupí i žák prvního stupně ZŠ, který již v rámci prvního stupně opakoval ročník a žák druhého stupně základní školy, který již v rámci druhého stupně opakoval ročník, a to bez ohledu na prospěch tohoto žáka.

Nelze-li žáka hodnotit na konci prvního pololetí

Ředitel školy určí pro hodnocení náhradní termín tak, aby hodnocení za první pololetí bylo provedeno nejpozději do dvou měsíců po skončení prvního pololetí. Není-li možné hodnotit ani v náhradním termínu, žák se za první pololetí nehodnotí.

Nelze-li žáka hodnotit na konci druhého pololetí

Ředitel školy určí pro hodnocení náhradní termín tak, aby hodnocení za druhé pololetí bylo provedeno nejpozději do konce září následujícího školního roku. V průběhu měsíce září do doby hodnocení navštěvuje žák nejbližší vyšší ročník, popřípadě znovu devátý ročník.

Pochybnosti o správnosti hodnocení

- zákonný zástupce může do 3 pracovních dnů ode dne, kdy se o hodnocení prokazatelně dozvěděl, nejpozději do 3 pracovních dnů od vydání vysvědčení, požádat ředitele školy o komisionální přezkoušení žáka (je-li vyučujícím ředitel školy – požádá krajský úřad)
- komisionální přezkoušení se koná nejpozději do 14 dnů od doručení žádosti nebo v termínu dohodnutém se zákonným zástupcem žáka

Opakování ročníku na konci druhého pololetí neprospěl

- na konci druhého pololetí nemohl být hodnocen To neplatí o žákovi, který na dané stupni základní školy již jednou ročník opakoval. Tomuto žákovi může ředitel školy na žádost zákonného zástupce povolit opakování ročníku pouze z vážných zdravotních důvodů. Žákovi, který splnil povinnou školní docházku a na konci druhého pololetí neprospěl nebo nemohl být hodnocen může ředitel školy povolit opakování ročníku na žádost zákonného zástupce a po posouzení jeho dosavadních studijních výsledků a důvodů uvedených v žádosti.

(§ 53)

Právo konat opravné zkoušky za níže uvedených podmínek má:

- **žák devátého ročníku nebo žák, který dosud na druhém stupni neopakoval ročník a na konci druhého pololetí neprospěl nejvýše ze dvou povinných předmětů s výjimkou předmětů výchovného zaměření. Konají se v termínu stanoveném ředitelem školy nejpozději do konce příslušného školního roku. V jednom dnu lze konat pouze jednu zkoušku. Jedná se o zkoušku komisionální. Klasifikace neprospěl: nevykonal zkoušku úspěšně k jejímu konání se žák nedostaví**

Náhradní termín opravné zkoušky může rozhodnout ředitel školy ze závažných důvodů, nejpozději do 15. září následujícího školního roku. Do té doby je žák zařazen do nejbližšího vyššího ročníku, popřípadě znovu do devátého ročníku odůvodněných případech může krajský úřad rozhodnout o konání opravné zkoušky a komisionálního přezkoušení na jiné základní škole. Zkoušky se na žádost krajského úřadu účastní školní inspektor.

Ukončení základního vzdělávání (§54):

Doklad o dosažení základního vzdělání

- vysvědčení o úspěšném ukončení devátého, popřípadě desátého ročníku základního vzdělávání-
 - vysvědčení o úspěšném ukončení druhého ročníku šestiletého gymnázia nebo čtvrtého ročníku osmiletého gymnázia nebo osmiletého vzdělávacího programu konzervatoř-
 - vysvědčení vydané po úspěšném ukončení kursu pro získání základního vzdělání
- Vysvědčení jsou opatřena doložkou o získání stupně základního vzdělání. Žák, který úspěšně ukončil základní vzdělávání, nebo žák, který splnil povinnou školní docházku a nepokračuje v základním vzdělávání, přestává být žákem školy 30. června příslušného školního roku. Žák, který splnil povinnou školní docházku a koná opravňující zkoušku nebo bude hodnocen v náhradním termínu, je žákem školy do termínu konání těchto zkoušek, pokud mu nebylo povoleno opakování ročníku. **Žák, který byl přijat ke vzdělávání ve střední škole, je považován za žáka ZŠ do 31. srpna příslušného školního roku.**

-

(§ 55)

Žák, který po splnění povinné školní docházky nezískal základní vzdělání, může po splnění stanovených podmínek, na základě žádosti jeho zákonného zástupce pokračovat v základním vzdělávání, nejdéle však do konce školního roku, v němž žák dosáhne osmnáctého roku věku (povinná školní docházka – do 17 let, základní vzdělávání – do 18 let).

Žákovi se zdravotním postižením může ředitel školy ve výjimečných případech povolit pokračování v základním vzdělávání do konce školního roku, v němž žák dosáhne dvacátého roku věku. Ředitel školy spolupracuje s úřadem práce pokud jde o přípravu na výkon povolání nebo pracovní činnost.

KKursy pro získání základního vzdělání

- pro osoby, které nezískaly základní vzdělání
- organizuje ZŠ nebo SŠ po projednání se zřizovatelem a krajským úřadem
- v souladu s rámcovým vzdělávacím programem základního vzdělávání

VIII. část

ZÁKLADNÍ UMĚLECKÉ, JAZYKOVÉ A ZÁJMOVÉ VZDĚLÁVÁNÍ

Základní umělecké vzdělávání (§109):- poskytuje základy vzdělání v jednotlivých uměleckých oborech

- poskytuje se v ZUŠ, která připravuje také pro vzdělávání ve středních školách uměleckého zaměření a v konzervatořích popřípadě pro studium na VŠ s uměleckým nebo pedagogickým zaměřením
- ZUŠ organizuje
 - o přípravné studium
 - o základní studium I. a II. stupně
 - o studium s rozšířeným počtem vyučovacích hodin
 - o studium pro dospělé

azykové vzdělávání (§110):- poskytuje vzdělání v cizích jazycích

- poskytuje se v jazykových školách s právem státní jazykové zkoušky- ukončování o státní jazykovou zkouškou základnío státní jazykovou zkouškou všeobecnou o státní jazykovou zkouškou speciálnílze je vykonat i bez předchozího vzdělávání v jazykové škole dokladem je vysvědčení o státní jazykové zkoušce
- státní jazyková zkouška
 - o část písemná – ministerstvo určuje zadání a stanovuje termín konání zkoušek
 - o část ústní
 - o zkušební komise§ předsedu jmenuje ministerstvo (odborná kvalifikace a 5 let pedagogické praxe)§ ostatní ředitel školy

Vyhláška o jazykových školách s právem státní jazykové zkoušky a státních jazykových zkouškách

Zájmové vzdělávání (§111):

- poskytuje naplnění volného času zájmovou činností se zaměřením na různé oblasti
- uskutečňuje se ve školských zařízeních pro zájmové vzdělávání (střediska volného času, ŠD, ŠK)
- podílí se na péči o nadané děti, žáky a studenty
- podílí se na organizaci soutěží a přehlídek dětí a žáků

X. část
ŠKOLSKÁ ZAŘÍZENÍ A ŠKOLSKÉ SLUŽBY

Zařízení pro další vzdělávání pedagogických pracovníků (§115):

- zajišťuje další vzdělávání
- poskytuje školám a školským zařízením poradenství v otázkách metodiky a řízení škol a školských zařízení
- zprostředkovávají informace o nových směrech a postupech ve vzdělávání
- **zajišťují koordinaci podpůrných činností pro školy a školská zařízení, rozvojových programů a dalších akcí**

Školská poradenská zařízení (§116):

Zzajišťují pro děti, žáky a studenty a jejich zákonné zástupce, pro školy a školská zařízení

- informační
- diagnostickou
- poradenskou a metodickou činnost
- poskytují odborné speciálně pedagogické a pedagogicko-psychologické služby
 - preventivně výchovnou péči
- napomáhají při volbě vhodného vzdělávání dětí, žáků nebo studentů
 - napomáhají při přípravě na budoucí povolání
 - spolupracují
 - s orgány sociálně právní ochrany dětí
 - s orgány péče o mládež a rodinu
 - se zdravotnickými zařízeními
 - popřípadě s dalšími orgány a institucemi

Školská zařízení pro zájmové vzdělávání (§118):

Zzajišťují

- **výchovné, vzdělávací, zájmové, tématické rekreační akce
osvětovou činnost pro žáky, studenty a pedagogické pracovníky, popřípadě další osoby**

Zařízení školního stravování (§ 119):

- Zajišťují** stravování dětí, žáků a studentů v době jejich pobytu ve škole, ve školském zařízení, ve školských zařízeních pro výkon ústavní výchovy, ochranné výchovy a pro preventivně výchovnou péči
- stravování zaměstnanců škol a školských zařízení
 - stravovací služby i pro další osoby

Sslužby jsou úplatné

Šškolská účelová zařízení (§ 120):

- **napomáhají školám a školským zařízením při jejich činnosti**
 - **zajišťují materiálně technické služby**
 - **poradenské, informační a ekonomicko – administrativní služby**
- **poskytují odborné, studijně pracovní, knihovnické a informační služby pro žáky, studenty, popřípadě zaměstnance**
 - **zajišťují praktické vyučování a výchovu mimo vyučování**
- **vytvářejí podmínky pro praktické vyučování žáků a jejich zájmovou činnost**

XI. část

HMOTNÉ ZABEZPEČENÍ ZA PRODUKTIVNÍ ČINNOST A ÚPLATA ZA VZDĚLÁVÁNÍ A ŠKOLSKÉ SLUŽBY

HMotné zabezpečení a odměny za produktivní činnost (§122)

Odměna za produktivní práci poskytuje se žákům SŠ a VOŠ

- poskytuje ji právnická osoba, která vykonává činnost školy z prostředků získaných touto produktivní činností o výši rozhoduje ředitel školy podle rozsahu kvality produktivní činnosti Odborná praxe u jiné osoby – poskytne odměny tato osoba. Produktivní práce = činnost, která přináší příjem. Minimální výše měsíční odměny za produktivní činnost pro stanovenou týdenní pracovní dobu 40 hodin je 30% minimální mzdy. Odměna se úměrně upraví
 - jiná délka týdenní pracovní doby
 - žák nevykonával produktivní činnost po dobu celého měsíce

Hmotné zabezpečení

Poskytuje se dětem MŠ, žákům ZŠ a nezletilým žákům SŠ. Zahrnuje školní stravování po dobu jejich pobytu ve škole a ve školském zařízení v případě potřeby ubytování. Žákům SŠ lze poskytovat totéž.

Hmotné zabezpečení zajišťuje právnická osoba, která vykonává činnost školy nebo školského zařízení právnická osoba zřizovaná státem, obcí, svazkem obcí, krajem ve spolupráci se zřizovatelem. Poskytuje se za úplatu. Školní stravování se zajišťuje přednostně v zařízeních školního stravování. Zajištění stravování smluvně je umožněno v případě právnických osob zřizovaných státem nebo církví nebo náboženskou společností jen s předchozím souhlasem ministerstva.

Úplata za vzdělávání a školské služby (§123):

Vzdělávání za úplatu (příjem příslušné právnické osoby, která vzdělávání a služby poskytuje) školy a školská zařízení, která nejsou zřízeny státem, krajem, svazkem obcí nebo obcí VOŠ vzdělávání, které neposkytuje stupeň vzdělávání – výjimka poslední ročním MŠ zřizované státem, obcí, svazkem obcí, krajem školské služby

VVýše úplaty stanoví ředitel školy, školského zařízení zřizované státem, obcí, svazkem obcí, krajem právnická osoba, která vykonává činnost školy, školského zařízení o snížení nebo prominutí úplaty, zejména v případě dětí, žáků nebo studentů se sociálním znevýhodněním, rozhoduje ředitel školy nebo školského zařízení
- ministerstvo upřesní prováděcím předpisem

XIII. část

ŠKOLSKÝ REJSTŘÍK

Obsah školského rejstříku (§141): veřejný seznam, který obsahuje rejstřík škol a školských zařízení, rejstřík školských právnických osob, bezplatné poskytování údajů Českému statistickému úřadu

Rejstřík škol a školských zařízení (§142): Zápisem vzniká právo poskytovat vzdělávání a školské služby právo vydávat doklady o vzdělávání stanovené tímto zákonem nárok na přidělování finančních prostředků ze státního rozpočtu nebo z rozpočtu samosprávného celku za podmínek stanovených tímto zákonem, a to v rozsahu tohoto zápisu

Vedení rejstříku škol a školských zařízení (§143):

Krajský úřad

- mateřské školy a školská zařízení s výjimkou těch, které vede ministerstvo
 - předává ministerstvu údaje z rejstříku, který vede
- ### Ministerstvo
- mateřské školy a školská zařízení zřizovaná ministerstvem
 - ostatní školy
 - školská zařízení pro další vzdělávání pedagogických pracovníků
 - školská zařízení pro výkon ústavní výchovy, ochranné výchovy, preventivně výchovné péče
 - školská účelová zařízení v nichž se uskutečňuje praktické vyučování

Údaje v rejstříku škol a školských zařízení (§144):

- **druh a typ školy nebo školského zařízení a jejich rezortní identifikátor**
- **název, sídlo, identifikační číslo, právní forma a resortní identifikátor právnické osoby, která vykonává činnost školy nebo školského zařízení**
- **název, sídlo, identifikační číslo a právní forma zřizovatele školské právnické osoby nebo příspěvkové organizace, je-li jím právnická osoba, jméno a příjmení, státní příslušnost, místo trvalého pobytu a datum narození tohoto zřizovatele, je-li jím fyzická osoba**
- **seznam oborů vzdělání, včetně forem vzdělání nebo seznam školských služeb**
- **nejvyšší povolený počet dětí, žáků, studentů ve škole nebo školském zařízení, včetně jejich odloučených pracovišť, lůžek, stravovaných, tříd, skupin nebo jiných obdobných jednotek, uvedený v rozhodnutí o zápisu do rejstříku škol a školských zařízení**
- **nejvyšší povolený počet žáků a studentů v jednotlivých oborech vzdělání a formách vzdělávání**
- **označení místa, kde se uskutečňuje vzdělávání nebo školské služby**
- **vyučovací jazyk, nejde-li o jazyk český**
- **jméno, příjmení, místo trvalého pobytu a datum narození osoby nebo osob, které jsou statutárním orgánem právnické osoby, která vykonává činnost školy nebo školského zařízení**
- **doba, na kterou je právnická osoba zřízena**
- **den zápisu a den zahájení činnosti školy nebo školského zařízení**

Součet nejvyššího povoleného počtu žáků a studentů v jednotlivých oborech vzdělávání v rejstříku škol a školských zařízení může být vyšší než nejvyšší povolený počet žáků a studentů ve škole. Při poskytování vzdělávání ve škole nesmí být překročen ani nejvyšší povolený počet žáků a studentů v jednotlivých oborech vzdělání, ani nejvyšší povolený počet žáků a studentů ve škole.

Účastníci řízení (§145):

- návrhovětel

- zřizovatel
- právnická osoba, která vykonává činnost školy nebo školského zařízení
 - příspěvková organizace, součástí návrhu je souhlas zřizovatele
- zřizovatel, zakladatel či jiná osoba v případě právnické osoby, která dosud nevznikla

- Podání žádosti o zápis

školy nebo školského zařízení (§146):

- u krajského úřadu pro následující školní rok do 30. září
- krajský úřad postoupí žádosti se svým vyjádřením do 30. listopadu
- ve výjimečných případech lze prominout zmeškání termínu pro předložení žádosti a rozhodnout o dřívější účinnosti zápisu školy nebo školského zařízení do rejstříku

Náležitosti žádosti o zápis školy nebo školského zařízení (§147):

- **druh a typ školy nebo školského zařízení**
- **název sídlo a právní forma právnické osoby, která bude vykonávat činnost školy nebo školského zařízení a její identifikační číslo**
- **identifikace statutárního orgánu nebo osob, které jsou statutárním orgánem**
 - **identifikace zřizovatele**
- **identifikace statutárního orgánu zřizovatele (neplatí u ministerstva, obce, kraje, svazku obcí)**
- **rámcový popis personálního a majetkového zajištění a financování činnosti školy nebo školského zařízení s ohledem na požadavky rámcového vzdělávacího programu**
- **doklad dosvědčující vlastnické nebo užívací právo právnické osoby, která bude vykonávat činnost školy nebo školského zařízení, k prostorám, kde budou vzdělávání nebo školské služby uskutečňovány**
 - **stanovisko příslušného orgánu ochrany veřejného zdraví a stavebního úřadu, ze kterého vyplývá, že příslušné prostory lze užívat pro navrhovaný účel, včetně údaje o nejvyšším počtu osob, které lze v těchto prostorách vzdělávat nebo jim poskytovat školské služby**
- **doklad o zřízení nebo založení právnické osoby, která bude vykonávat činnost školy nebo školského zařízení, pokud se nejedná o školskou právnickou osobu**

- seznam oborů vzdělání, včetně forem vzdělávání v případě školy a seznam školských služeb v případě školských zařízení, doklad o akreditaci vzdělávacího programu v případě VOŠ
 - jméno, příjmení, datum narození ředitele školy nebo školského zařízení, doklad o jeho jmenování do funkce a doklady osvědčující splnění předpokladů pro výkon funkce ředitele podle zvláštních právních předpisů
 - navrhovaný nejvyšší počet dětí, žáků a studentů ve škole nebo školském zařízení včetně odloučených pracovišť, v jednotlivých oborech a formách vzdělávání, lůžek, stravovaných, tříd, skupin nebo jiných obdobných jednotek
 - čestné prohlášení zřizovatele
 - o na majetek zřizovatele nebyl prohlášen konkurz
 - o nebylo proti němu zahájeno konkurzní ani vyrovnávací řízení
 - o není v likvidaci
 - o nemá daňové nedoplatky
 - o nemá splatný nedoplatek na pojistném na veřejném zdravotním pojištění nebo na sociálním zabezpečení
 - o nebyl v posledních třech letech proveden výmaz zapsané osoby, jejímž byl zřizovatelem, ze školského rejstříku z důvodů
 - § neposkytování vzdělávání v souladu se zásadami uvedenými v tomto zákoně
 - § opakované porušování právních předpisů osobou, která vykonává činnost školy nebo školského zařízení
 - § nevykonává po dobu 3 let činnost školy nebo školského zařízení
 - § uvedení nesprávných údajů rozhodných pro zápis do rejstříku
- vztahuje se také na osoby, které jsou statutárním orgánem jiných právnických osob, které budou vykonávat činnost školy nebo školského zařízení
- datum zahájení činnosti školy nebo školského zařízení
 - stanovisko obce, na jejímž území bude základní škola nebo základní umělecká škola působit, pokud není jejich zřizovatelem
 - stanovisko kraje, na jehož území bude SŠ nebo VOŠ působit, pokud není jejich zřizovatelem

Doklad o užívacím právu, hygieně a stavební způsobilosti a doklady o řediteli mohou být dodány dodatečně, nejpozději však do dne zahájení činnosti školy nebo školského zařízení. Obdobné platí pro doložení dokladu o zápisu do obchodního rejstříku, pokud je součástí doložení vzniku právnické osoby. Rozhodnutí o zařazení nabývá účinnosti až doložením chybějících dokladů.

Posouzení žádosti o zápis školy nebo školského zařízení (§148):

- rozhodnutí do 90 dnů ode dne doručení žádosti tomuto orgánu

- zamítnutí zápisu

- **žádost nesplňuje náležitosti a uvedené nedostatky nebyly na výzvu tohoto orgánu v jím stanovené přiměřené lhůtě odstraněny**
- **žádost není v souladu s dlouhodobým záměrem vzdělávání a rozvoje vzdělávací soustavy ČR a příslušného kraje**
- **nejsou dány předpoklady pro řádnou činnost školy nebo školského zařízení po stránce personální, materiální a finanční**
- **žádost obsahuje nepravdivé údaje nebo činnost školy nebo školského zařízení by nebyla v souladu s právními předpisy**
- **pokud ministerstvo vyhoví, postoupí nejpozději do 5 dnů od právní moci tohoto rozhodnutí žádost krajskému úřadu, aby rozhodl o nejvyšším počtu žáků, studentů v jednotlivých povolených oborech a formách vzdělávání**
 - **krajský úřad rozhodne nejpozději do 30 dnů od doručení žádosti**
 - **krajský úřad zašle rozhodnutí ministerstvu na vědomí ke zveřejnění**

Zápis změny v údajích (§149):

- žádost se podává u orgánu, který vede rejstřík do 30 dnů ode dne, kdy ke změně došlo
- žádost obsahuje pouze údaje a doklady, které se přímo týkají příslušné změny
- rozhodnutí do 30 dnů od doručení žádosti
- řízení lze zahájit i bez návrhu, má-li být dosaženo shody mezi zápisem z rejstříku a skutečným stavem

Výmaz z rejstříku škol a školských zařízení (§150):

Orgán který vede rejstřík

- na žádost navrhovatele
- po uplynutí doby, na kterou byla právnická osoba, která vykonává činnost školy nebo školského zařízení, zřízena
- škola neposkytuje vzdělávání v souladu se zásadami a cíly
- opakované porušení právních předpisů souvisejících s poskytováním vzdělávání a školských služeb
- školská právnická osoba ve třech letech po sobě jdoucích nevykonává činnost školy nebo školského zařízení,
- uvedení nesprávných údajů v žádosti, které jsou podstatné pro provedení zápisu
- VOŠ nemá akreditovaný žádný vzdělávací program

Zahazuje se i na základě podnětu ústředního školního inspektora.

Průběh výmazu z rejstříku (§151):

Orgán, který vede rejstřík, rozhodne o opatřeních, která zamezí nehospodárnému využití finančních prostředků státního rozpočtu poskytovaných podle tohoto zákona.

Dnem rozhodnutí o výmazu

- **zaniká právnické osobě právo poskytovat vzdělávání a školské služby**
- **zaniká právnické osobě právo vydávat doklady o vzdělání v rozsahu tohoto výmazu**
- **zaniká právnické osobě nárok na přidělování finančních prostředků ze státního rozpočtu nebo z rozpočtu územního samosprávného celku podle tohoto zákona**

Právnická osoba, která vykonávala činnost školy, popřípadě její zřizovatel, zajistí žákům a studentům možnost pokračovat ve vzdělávání ve stejném nebo obdobném oboru vzdělání a předá jim výsledky hodnocení za nedokončený školní rok.

Výmaz školy, v níž se plnila povinná školní docházka – obec v dohodě s krajským úřadem zajistí plnění školní docházky žáků.

Rejstřík školských právnických osob

(§153)

Rejstřík vede ministerstvo.

Údaje zapsané v rejstříku školských právnických osob jsou účinné vůči každému ode dne jejich zveřejnění. Proti tomu, kdo jedná v důvěře v zápis do rejstříku školských právnických osob, nemůže ten, jehož se zápis týká, namítat, že zápis neodpovídá skutečnosti.

Zápis, změna zápisu, výmaz ministerstvo zveřejňuje bez zbytečného odkladu

Zapisované údaje (§154):

- název, sídlo, identifikační číslo a resortní identifikátor školské právnické osoby
 - identifikace zřizovatele
 - o právnická osoba
 - § název, sídlo, identifikační číslo, statutární orgán a právní forma
 - o fyzická osoba
 - § jméno, příjmení, státní příslušnost, místo trvalého pobytu, datum narození
- jméno. Příjmení, datum narození ředitele školské právnické osoby, den vzniku, popřípadě zániku jeho funkce
- jméno, příjmení a datum narození členů rady školské právnické osoby, je-li podle tohoto zákona zřízena
 - předmět doplňkové činnosti, je-li povolena
 - den vzniku školské právnické osoby
 - doba, na kterou se zřizuje
 - den zrušení školské právnické osoby a jeho právní důvod
- vstup školské právnické osoby do likvidace a jméno, příjmení a místo trvalého pobytu nebo název a sídlo likvidátora
- prohlášení konkursu a jméno, příjmení a místo trvalého pobytu nebo název a sídlo správce konkursní podstaty
- zamítnutí návrhu na prohlášení konkursu pro nedostatek majetku, zrušení konkursu po splnění rozvrhového usnesení nebo zrušení konkursu z důvodu, že majetek školské právnické osoby nepostačuje k úhradě nákladů konkursu
 - den zániku školské právnické osoby
 - změna nebo zánik zapsaných skutečností

Zapisované údaje při sloučení, splynutí, rozdělení školské právnické osoby

- datum změny

u zanikající právnické osoby způsob zániku s uvedením názvu, sídla a identifikačního čísla nástupnické školské právnické osoby nebo osob

- u nástupnické organizace se zapisuje

o při rozdělení

§ údaje zapisované při zápisu

§ údaj, že vznikla rozdělením

§ název, sídlo, identifikační číslo a resortní identifikátor školské právnické osoby, jejímž rozdělením vznikla

o při sloučení

§ název, sídlo, identifikační číslo a resortní identifikátor zanikající školské právnické osoby (osob) a případné změny zapsaných údajů p nástupnické školské právnické osobě

o při splynutí

§ údaje zapisované při zápisu

§ údaj, že vznikla splynutím

§ název, sídlo, identifikační číslo a resortní identifikátor školských právnických osob, jejichž splynutím vznikla

- je-li podkladem pro zápis rozhodnutí soudu, rozhodnutí o polení změny se nevydává

Sbírka listin (§155):

- zřizovací listina a její změny

- doklad o jmenování, odvolání nebo jiném ukončení funkce ředitele, člena rady školské právnické osoby, popřípadě likvidátorem
 - rozhodnutí o zrušení školské právnické osoby
 - rozhodnutí nebo smlouva o změně školské právnické osoby nebo rozhodnutí o změně právní formy
 - zpráva o průběhu likvidace školské právnické osoby a zpráva o naložení s majetkem, popřípadě závazky
 - rozhodnutí soudu vydaná podle zákona o konkurzu a vyrovnání

Účastník řízení ve věcech rejstříku

- navrhovatel (školská právnická osoba)
 - zřizovatel

Výmaz z rejstříku školských právnických osob (§158):

- zrušení školské právnické osoby zřizované ministerstvem, krajem, obcí, svazkem obcí zrušení z důvodu jejího sloučení, splynutí, rozdělení, pokud je zároveň rozhodnuto o zápisu nástupnické školské právnické osoby nebo osob do rejstříku školských právnických osob
- po provedení likvidace školské právnické osoby v případě, že zániku předchází její zrušení s likvidací
 - zamítnutí návrhu na prohlášení konkursu pro nedostatek majetku

Žádost o zápis změny a žádost o výmaz je navrhovatel povinen podat bez zbytečného odkladu. Zápis se provede k datu navrženému v žádosti, popřípadě k datu nabytí právní moci rozhodnutí.

Řízení lze zahájit i bez návrhu za účelem dosažení shody mezi zápisem z rejstříku a skutečným stavem.

Ministerstvo rozhoduje do 30 dnů.

Zápis, změny zápisů oznámí ministerstvo

- daňovému orgánu
- orgánu vykonávajícímu státní statistickou službu
- orgánu, který vydal živnostenské oprávnění nebo jiné podnikatelské oprávnění

XIV. část
FINANCOVÁNÍ ŠKOL A ŠKOLSKÝCH ZAŘÍZENÍ ZE
STÁTNÍHO ROZPOČTU

(§ 160)

Finanční prostředky ze státního rozpočtu

Školy a školská zařízení zřizovaná ministerstvem

- na platy, náhrady platů nebo mzdy a náhrady mezd
 - na odměny za pracovní pohotovost
- odměny za práci vykonávanou na základě dohod o pracích konaných mimo pracovní poměr
 - odstupné
- výdaje na úhradu pojistného na sociální zabezpečení a příspěvku na státní politiku zaměstnanosti
 - úhrada pojistného na všeobecné zdravotní pojištění
 - ostatní náklady vyplývající z pracovně právních vztahů
- výdaje na nezbytné zvýšení nákladů spojených s výukou dětí, žáků a studentů zdravotně postižených
- výdaje na učební pomůcky, výdaje na školní potřeby a na učebnice, pokud se poskytují bezplatně
 - výdaje na další vzdělávání pedagogických pracovníků
- výdaje na činnosti, které přímo souvisejí s rozvojem škol a kvalitou vzdělávání
- výdaje na další nezbytné neinvestiční výdaje spojené s provozem škol a školských zařízení
- výdaje na investiční výdaje zařazené do programu podle zvláštního právního předpisu

Školy, školská zařízení zřizované registrovanými církvemi nebo náboženskými společnostmi (ne⁹⁶ jazykové školy s právem státní jazykové zkoušky).

Školy a školská zařízení zřizovaná obcemi nebo svazky obcí (ne výchovné a ubytovací zařízení a jazykové školy s právem státní jazykové zkoušky)

- na platy, náhrady platů nebo mzdy a náhrady mezd
 - na odměny za pracovní pohotovost
- odměny za práci vykonávanou na základě dohod o pracích konaných mimo pracovní poměr
 - odstupné
- výdaje na úhradu pojistného na sociální zabezpečení a příspěvku na státní politiku zaměstnanosti
 - úhrada pojistného na všeobecné zdravotní pojištění
 - na příděly do FKSP
 - ostatní náklady vyplývající z pracovně právních vztahů
- výdaje na nezbytné zvýšení nákladů spojených s výukou dětí, žáků a studentů zdravotně postižených
- výdaje na učební pomůcky, výdaje na školní potřeby a na učebnice, pokud se poskytují bezplatně
 - výdaje na další vzdělávání pedagogických pracovníků
 - na činnosti, které přímo souvisejí s rozvojem škol a kvalitou vzdělávání

Školy a školská zařízení zřizovaná kraji (ne jazykové školy s právem jazykové zkoušky a školská výchovná a ubytovací zařízení)

- na platy, náhrady platů nebo mzdy a náhrady mezd
 - na odměny za pracovní pohotovost
- odměny za práci vykonávanou na základě dohod o pracích konaných mimo pracovní poměr
 - odstupné
- výdaje na úhradu pojistného na sociální zabezpečení a příspěvku na státní politiku zaměstnanosti
 - úhrada pojistného na všeobecné zdravotní pojištění
 - na příděly do FKSP
 - ostatní náklady vyplývající z pracovně právních vztahů
- výdaje na nezbytné zvýšení nákladů spojených s výukou dětí, žáků a studentů zdravotně postižených
- výdaje na učební pomůcky, výdaje na školní potřeby a na učebnice, pokud se poskytují bezplatně
 - výdaje na další vzdělávání pedagogických pracovníků
 - na činnosti, které přímo souvisejí s rozvojem škol a kvalitou vzdělávání

Ostatní školy a školská zařízení – soukromá

- podle zákona č. 306/1999 Sb.

Normativní metoda

- podle skutečného počtu dětí, žáků, studentů v jednotlivých oborech a formách vzdělávání
 - lůžek nebo stravovaných
- uvedené ve školních matrikách pro příslušný školní rok, nejvýše však do výše povoleného počtu dětí, žáků nebo studentů ve škole nebo školském zařízení, v jednotlivých oborech a formách vzdělávání, lůžek a stravovaných, uvedeného ve školském rejstříku. Započítávají se i cizinci.

Prostředky nad rozsah poskytovaný ze státního rozpočtu

- z dalších finančních zdrojů
- z vlastních příjmů
- z prostředků zřizovatel
- z prostředků jiných osob

Financování škol a školských zařízení zřizovaných územními samosprávnými celky (§161)

- ministerstvo stanoví republikové normativy a zveřejňuje je ve Věstníku
- krajský úřad stanoví krajské normativy – vychází z
- dlouhodobého záměru vzdělávání a rozvoje vzdělávací soustavy v kraji
- rámcových vzdělávacích programů nebo akreditovaných vzdělávacích programů pro vyšší odborné vzdělávání
- rozsahu přímé vyučovací, přímé výchovné, přímé speciálně pedagogické nebo pedagogicko-psychologické činnosti
- naplněnosti tříd, studijních skupin a oddělení v jednotlivých školách a školských

XV. část
ŘEDITEL ŠKOLY A ŠKOLSKÉHO ZAŘÍZENÍ A
ŠKOLSKÁ RADA

Ředitel školy a školského zařízení

(§164):- rozhoduje o všech záležitostech týkajících se poskytování vzdělávání a školských služeb- odpovídá za to, že škola školské zařízení poskytuje vzdělávání a školské služby v souladu s tímto zákonem a vzdělávacími programy- odpovídá za odbornou a pedagogickou úroveň vzdělávání a školských služeb- vytváří podmínky pro výkon inspekční činnosti ČŠI a přijímá následná opatření vytváří podmínky pro další vzdělávání pedagogických pracovníků a pro práci školské rady, pokud se podle tohoto zákona zřizuje zajišťuje, aby osoby v zákoně uvedené byly včas informovány o průběhu a výsledcích vzdělávání dítěte, žáka a studenta zajišťuje spolupráci při uskutečňování programů zjišťování výsledků vzdělávání vyhlášených ministerstvem zřizuje pedagogickou radu jako svůj poradní orgán – tvořena všemi pedagogickými pracovníky školy

Ředitel školy zřizované veřejnoprávním subjektem (§165):

- stanovuje organizaci a podmínky provozu školy a školského zařízení
- odpovídá za použití finančních prostředků státního rozpočtu v souladu s účelem, na který byly přidělen
- předkládá rozbor hospodaření podle závazné osnovy a postupu stanoveného ministerstvem
 - rozhodování o právech, právech chráněných zájmech a povinnostech
 - přeřazení žáka nebo studenta do vyššího ročníku (§17 odst. 3) a povolení individuálního vzdělávacího plánu (§18)
 - přijetí dítěte k předškolnímu vzdělávání (§34) a ukončení předškolního vzdělávání (§35)
 - odklad povinné školní docházky (§37)
 - převedení žáka do odpovídajícího ročníku základní školy (§39 odst. 2)
 - přijetí k základnímu vzdělávání (§46), přestupu žáka (§49 odst. 1), převedení žáka do jiného vzdělávacího programu (§49 odst. 2), povolení pokračování v základním vzdělávání (§55 odst. 2)
 - přijetí ke vzdělávání ve SŠ (§59 a násl.), VOŠ (§93 a násl.) a v konzervatoři (§88)
 - přestup, změna oboru vzdělávání a přerušování vzdělávání (§66 a 97)
 - opakování ročníku po splnění povinné školní docházky (§52 odst. 6, §66 odst. 7 a § 97 odst. 8)
 - snížení nebo prominutí úplaty za poskytování vzdělávání a školských služeb (§123 odst. 4)
- podmíněné vyloučení a vyloučení žáka nebo studenta ze školy nebo školského zařízení (§31 odst. 2 a 3)
 - uznání dosaženého vzdělávání (§70 a 100)
 - povolení a zrušení individuálního vzdělávání žáka (§41)

Požadavky na ředitele:

- splňovat předpoklady stanovené zákonem o pedagogických pracovnících
 - konkurzní řízení v případech ředitelů škol zřizovaných veřejnoprávním zřizovatelem, zřizovatel plní funkci orgánu nadřízeného zaměstnavateli v oblasti pracovně právních předpisů, odvolat může ředitele za těchto předpokladů
 - pozbytí některého z předpokladů pro výkon funkce ředitele školy nebo školského zařízení
 - nesplnění podmínky získání znalosti z oblasti řízení školství studiem pro ředitele škol a školských zařízení
 - organizačních změn, jejichž důsledkem je zrušení vykonané funkce
 - závažné porušení nebo neplnění právních povinností vyplývajících z vykonávané funkce, které bylo zjištěno zejména inspekční činností, zřizovatelem, jinými kontrolními orgány
 - dosažení 65 let věku
- náležitosti odvolání, jinak je neplatné**
- písemné
 - doručit řediteli a vedoucímu do vlastních rukou
 - musí obsahovat důvody

Vyhláška o náležitostech vyhlášení konkursního řízení, složení konkursních komisí pro posuzování uchazečů o jmenování do funkce ředitele školské právnické osoby zřizované Ministerstvem školství, mládeže a tělovýchovy, krajem, obcí nebo

Školská rada (§167):

- zřizuje se při ZŠ, SŠ, a VOŠ
- umožňuje zákonným zástupcům nezletilých žáků, zletilým žákům a studentům, pedagogickým pracovníkům školy, zřizovateli a dalším osobám podílet se na správě školy
 - zřizuje se vždy jen jedna rada školy
 - u VOŠ vždy samostatně
 - zřizována zřizovatelem
- o stanoví počet jejich členů (1/3 jmenuje zřizovatel, 1/3 volí zákonní zástupci a zletilí žáci, studenti, 1/3 volí ped.prac. dané školy)
 - o vydá volební řád, volby zajišťuje ředitel školy
- o ředitel školy není členem, jeden člen nemůže být současně jmenován zřizovatelem, volen pedagogickými pracovníky nebo zástupci žáků
- o pokud nejsou zvoleni zástupci žáků, pedagogických pracovníků, jmenuje zbývající členy rady ředitel školy
 - funkční období je 3 roky
 - zasedá nejméně 2x ročně
 - svolává předseda, první svolá ředitel školy
- ředitel nebo jím pověřený zástupce se účastní jednání rady, je-li vyzván
- na prvním jednání si rada zvolí předsedu a schválí jednací řád (nadpoloviční většina všech členů školské rady)

Kompetence rady (§168):

- vyjadřuje se k návrhům školních vzdělávacích programů a k jejich následnému uskutečňování
 - schvaluje výroční zprávu o činnosti školy
- schvaluje školní řád, ve středních a vyšších odborných školách stipendijní řád, a navrhuje jejich změny
 - schvaluje pravidla pro hodnocení výsledků vzdělávání žáků v ZŠ a SŠ
 - podílí se na zpracování koncepčních záměrů rozvoje školy
- projednává návrh rozpočtu právnické osoby na další rok, vyjadřuje se k rozboru hospodaření a navrhuje opatření ke zlepšení hospodaření
- podává podněty a oznámení řediteli školy, zřizovateli, orgánům vykonávajícím státní správu ve školství a dalším orgánům státní správy

Ředitel školy je povine umožnit školské radě přístup k informacím o škole.

schválení dokumentů rozhodne rada školy do 1 měsíce od jejich předložení ředitelem školy. Pokud neschválí, ředitel školy předloží dokument k novému projednání do jednoho měsíce. Opakovaného projednávání se zúčastní zřizovatel. Pokud opět nebude dokument schválen do jednoho měsíce od předložení, rozhodne o dalším postupu zřizovatel.

Orgán nadřízený zaměstnavateli § 26 zákoníku práce

Je povinen:

- *sledovat, jak zaměstnavatelé plní své povinnosti při vytváření pracovněprávních vztahů a jejich rozvíjení*
- *zaměstnavatelé jsou povinni pečovat o vytváření a rozvíjení pracovněprávních vztahů v souladu se zákoníkem práce a ostatními právními předpisy a s dobrými mravy*
- *zjišťovat příčiny porušování pracovněprávních předpisů*
- *vyvozovat důsledky z porušování pracovněprávních předpisů*
- *soustavně vytvářet podmínky pro jejich dodržování*

XVII. část
PŮSOBNOST ÚZEMNÍCH
SAMOSPRÁVNÝCH CELKŮ

Územní samosprávu vykonávají (§177):

- obec

- kraj

- **dbají na**

soulad rozvoje vzdělávání a školských služeb se zájmy občanů obce a kraje, s potřebami

trhu práce, s demografickým vývojem a rozvojem svého území

- **dostupnost vzdělávání a školských služeb podle místních podmínek**

Obec (§178):

povinna zajistit podmínky pro plnění povinné školní docházky dětí s místem trvalého pobytu na svém území a dětí umístěných na svém území ve školských zařízeních pro výkon ústavní nebo ochranné výchovy, které se nevzdělávají ve školách zřízených při těchto zařízeních

zřizuje základní školu nebo

zajistí plnění povinné školní docházky v základní škole jinou obcí nebo svazkem obcí

ymezení školských obvodů spádové školy:

je-li v obci jedna základní škola zřízená obcí, tvoří školský obvod území obce

je-li více základních škol zřizovaných obcí, stanoví obec školské obvody obecně závaznou vyhláškou

je-li na území svazku obcí jedna základní škola nebo více základních škol zřízených svazkem obcí nebo nedojde-li k dohodě několika obcí o vytvoření společného školského obvodu jedné nebo více základních škol zřizovaných některou z těchto obcí, stanoví každá z dotčených obcí obecně závaznou vyhláškou část školského obvodu

pokud obec nestanoví školský obvod spádové školy a je ohrožené plnění povinné školní docházky žáků, rozhodne o školském obvodu spádové školy krajský úřad

školský obvod se nestanoví škole

která uskutečňuje vzdělávání výhradně podle vzdělávacího programu pro žáky se zdravotním postižením a

školám zřizovaným jinými zřizovateli než obcí a svazkem obcí

v rámci dopravní obslužnosti je kraj povinen zajistit dopravu do spádové školy a ze spádové školy, pokud vzdálenost spádové školy od místa trvalého pobytu žáka přesáhne 4 km. 106

Pokud žák plní povinnou školní docházku ve škole zřízené jinou obcí:

- **obec trvalého pobytu žáka je povinna hradit obci, která školu zřídila neinvestiční výdaje této školy připadající na jednoho jejího žáka, pokud se obce nedohodnou jinak**
 - **náklady na údržbu a opravy**
 - **materiální výdaje**
 - **služby a výdaje nevýrobní povahy**
- **mzdové prostředky a ostatní výplaty fyzickým osobám, které neposkytuje krajský úřad**

Ustanovení se použije obdobně v případě, kdy žák plní povinnou školní docházku v základní škole zřízené svazkem obcí, jehož členem není obec, ve které má žák místo trvalého pobytu.

Výdaje nemusí hradit obec

- **zřizuje školu, ve které má žák zajištěny podmínky bezplatného plnění povinné školní docházky**
- **je členem svazku obcí, který zřizuje školu, ve které má žák zajištěny podmínky pro plnění povinné školní docházky**

Výjimka případy, kdy se žák vzdělává ve škole s vyučovacím jazykem národnostní menšiny.

Výdaje hradí školské zařízení pro výkon ústavní nebo ochranné výchovy za své žáky, kteří plní povinnou školní docházku v základní škole zřízené obcí nebo svazkem obcí

Obec nebo svazek obcí zřizuje (§179):

- **mateřské školy**
- **mateřské školy a základní školy s vyučovacím jazykem národnostní menšiny**
- **zařízení školního stravování sloužící dětem a žákům škol které zřizuje**
 - **základní umělecké školy**
 - **školská zařízení pro zájmové vzdělávání**
 - **školská účelová zařízení**

školy nebo školská zařízení, které jinak zřizuje kraj nebo ministerstvo, pokud prokáže potřebné finanční, materiální a personální zabezpečení jejich činnosti

Obec je povinna zajistit podmínky pro předškolní vzdělávání v posledním roce před zahájením povinné školní docházky pro děti na svém území a děti umístěné v DD na svém území

- **zřizuje mateřskou školu**
- **zajistí předškolní vzdělávání v mateřské škole zřizované jinou obcí, svazkem obcí a hradí neinvestiční náklady stejným způsobem jako v případě žáků základní školy**
 - **tyto výdaje hradí také dětský domov**

Další povinnosti obce (§180):

- **zajišťuje výdaje osob, které zřizuje s výjimkou prostředků hrazených ze státního rozpočtu a z jiných zdrojů**
- **v případě, že školský obvod přesahuje území jedné obce, zabezpečují výdaje základní školy v tomto školském obvodu a školských zařízení jí sloužících dotčené obce poměrně podle počtu žáků s místem trvalého pobytu v jednotlivých obcích, nedojde-li k jiné dohodě**
 - **může přispívat i na výdaje jinak hrazené ze státního rozpočtu**
 - **přiděluje dotace ze státního rozpočtu a provádí s nimi finanční vypořádání**

XVIII. část SPOLEČNÁ, PŘECHODNÁ, ZRUŠOVACÍ A ZÁVĚREČNÁ USTANOVENÍ

Na rozhodování o právech a povinnostech fyzických a právnických osob v oblasti státní správy se vztahu správní řád (§183).

Správní řád se nevztahuje:

udělování a odnímání schvalovací doložky ministerstvem na učebnice a učební texty pro základní a střední školy (§27 odst. 1)

- vyloučení žáka předsedou zkušební komise v případech, kdy použil nepovolené pomůcky nebo průběh zkoušky jinak vážně narušil – závěrečná zkouška (§74 odst. 9 písm. c)

vyloučení žáka zadavatelem písemných zkoušek a písemných částí zkoušek zadávaných ministerstvem v případech, kdy použil nepovolené pomůcky nebo průběh zkoušky jinak vážně narušil – maturitní zkouška (§80 odst. 8)

- přezkoumání průběhu a výsledků závěrečné a maturitní zkoušky (§82)

- přezkoumání průběhu a výsledků absolutoria na konzervatoři (§90 odst. 12)

- přezkoumání průběhu a výsledků absolutoria na VOŠ (§102 odst. 9)

Odvolacím orgánem

- **krajský úřad**
 - o - **ministerstvo**
- rozhodnutí ředitelů škol a školských zařízení veřejnoprávních zřizovatelů**
 - o **rozhodnutí krajského úřadu**
 - **ústřední školní inspektor**
 - o **rozhodnutí českého školního inspektora**

Účast členů ve zkušební komisi je jiným úkonem v obecném zájmu. Přísluší jim

- **náhrada jízdních výdajů v prokázané výši**
- **náhrada prokázaných výdajů za ubytování a stravné**
- **poskytovatelem je právnická osoba, ve které se zkoušky konají**

Účast členů v Akreditační komisi je jiným úkonem v obecném zájmu. Přísluší jim

- **náhrada jízdních výdajů v prokázané výši**
- **náhrada prokázaných výdajů za ubytování a stravné**
 - **poskytovatelem je ministerstvo**
- **může být poskytnuta ministerstvem odměna**

Přechodná ustanovení (§185)

podle rámcových vzdělávacích programů postupují školy od 1. září, které následuje po uplynutí dvou let ode dne jejich vydání, a to s účinností od prvního ročníku

- **učební dokumenty VOŠ vydané podle dosavadních právních předpisů se považují za vzdělávací programy pro VOŠ podle tohoto zákona akreditované po dobu 3 let od nabytí jeho účinnosti**

- **Zvláštní škola je základní školou podle tohoto zákona**

- **Pomocná škola je základní školou speciální podle tohoto zákona**

- **SOU, G, SOŠ, U, střední speciální škola, OU a PrŠ jsou střední školou podle tohoto zákona**

Zpracování dlouhodobého záměru vzdělávání a rozvoje vzdělávací soustavy ČR podle tohoto zákona ministerstvem – předložení do vlády 31. 3. 2005

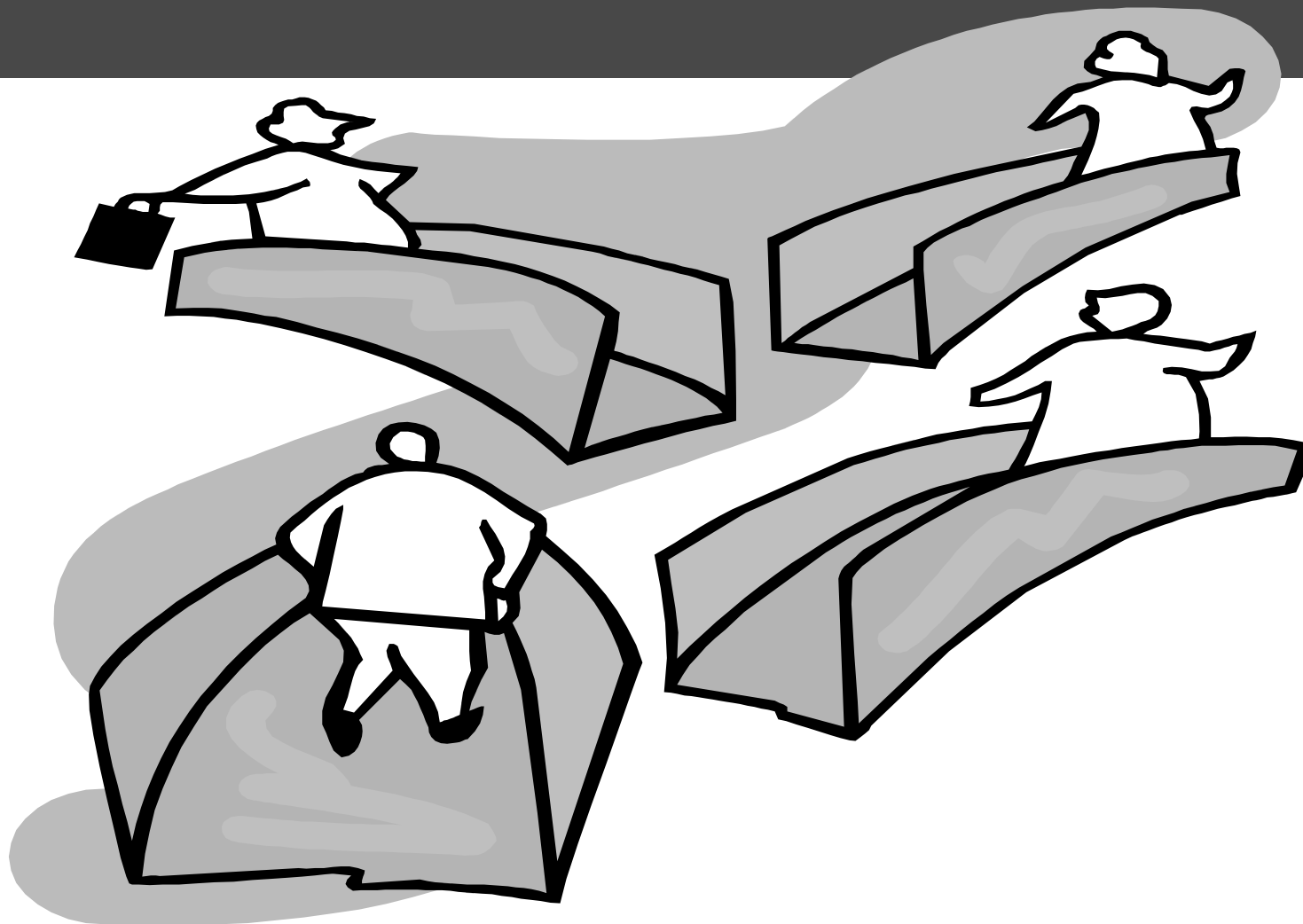
- **Krajské úřady tento dokument předloží ministerstvu do 31. 3. 2006**

- Kompatibilita středního vzdělávání

- SOV v rozsahu 1 nebo 2 let denní formy = střední vzdělání
- SOV v rozsahu 2 nebo 3 let denní formy = střední vzdělání s výučním listem
 - ÚSOV, ÚSV = střední vzdělání s maturitní zkouškou
- přijímání do víceletých gymnáziích poprvé pro školní rok 2005/2006
- závěrečné zkoušky a absolutorium maturitní zkouška před 1. zářím 2007 podle dosavadních předpisů, pokud měly takto řádně skončit
- nástavbové studium, které odporuje novým předpisům – mohou nabírat naposledy žáky pro školní rok 2005/2006
 - školská rada se podle tohoto zákona ustaví do 1 roku od nabytí účinnosti zákona
 - pokusná ověřování povolena podle dosavadních předpisů zůstávají v platnosti
- škola s vyučovacím jazykem národnostní menšiny se ruší pouze v případě, že nesplňuje podmínky stanovené v § 14 odst. 2 a 3
- při vypořádání finančních prostředků za rok 2004 se postupuje podle dosavadních předpisů
- právo na přednostní přijetí dítěte v posledním roce před zahájením povinné školní docházky se uplatní od školního roku 2005/2006
 - pravidla pro vyučování náboženství se uplatní od školního roku 2005/2006
 - školní matrika se zavede od školního roku 2005/2006
 - osvobození od povinné školní docházky platí do 31. 8. 2005
 - výstupní hodnocení žáka ZŠ se zavádí až od školního roku 2005/2006
- při přijímacím řízení v oborech vzdělání s talentovou zkouškou – pro školní rok 2005/2006 –
Opatření k zavedení pokusného ověřování organizace talentových zkoušek při přijímání žáků ke studiu ve studijních oborech skupiny 82 č.j. 28127/97-71
 - zkrácené studium lze uskutečňovat až od školního roku 2005/2006
- pravidla pro poskytování odměn za produktivní práci žáků středních škol od 2005/2006

- **narovnání stavu školského rejstříku – do 31. 3. 2006,
jinak výmaz od 31. 8. 2006**
- **řízení o změny v síti škol se považují za žádosti o
změny v rejstříku škol !!!!, ostatní řízení podle
dosavadních předpisů**

DĚKUJI ZA POZORNOST .
ZÁKON PATŘÍ MEZI ZÁKLADNÍ ŠKOLSKÉ DOKUMENTY



X. část
ŠKOLSKÁ ZAŘÍZENÍ A ŠKOLSKÉ SLUŽBY

**Zařízení pro další vzdělávání pedagogických pracovníků
(§115):**

- zajišťuje

další vzdělávání

- poskytuje

školám a školským zařízením poradenství v otázkách metodiky a řízení škol a školských zařízení

- zprostředkovávají

informace o nových směrech a postupech ve vzdělávání

- zajišťují koordinaci podpůrných činností pro školy a školská zařízení, rozvojových programů a dalších akcí

