

Tvorba ŠVP s ohledem na mezipředmětové vazby Člověk a jeho svět

Motto:

- „Člověk by se během školní docházky měl naučit především číst, psát a počítat, naučit se základům cizího jazyka a základům přírodních a společenských věd, aby pochopil z čeho se skládá svět, dokázal se v něm orientovat a najít si v něm své místo.**
- A k tomu nám dopomáhej všechny předměty.“ E.H.**

Tvorba ŠVP s ohledem na mezipředmětové vazby Člověk a jeho svět

- **Lze dělat několikerým způsobem.**
 1. Učitelé jsou si vědomi překrývání a doplňování různých tématických celků a počítají s touto skutečností při sestavování studijních programů.
 - Propojování se pak může dít na základě používání různých metod výuky jako je především samostatná práce, projektové nebo skupinové vyučování.
 2. Jsou vytvořeny přímo integrované učebnice pro několik oborů.
 - Zatím v naší republice neexistují.
 - Zeměpis je integrován v zahraničí především s historií.
 - Dosavadní pojetí vlastivědy zeměpis s dějepisem nikterak nepropojovalo

Zeměpis má výrazný integrační charakter.

- V Holandsku vychází např. didaktika zeměpisu pro 1. stupeň, která se nazývá – zeměpis je všude.
- V Anglii vychází kniha Teaching in Primary Schools.
- Zeměpisné prvky se nacházejí v ostatních předmětech např. v hudební výchově, literatuře, češtině atd. – je třeba o nich vědět.

Regionální princip

Společným jmenovatelem výuky na prvním stupni ZŠ je používání několika pedagogických principů např.

„Od blízkého k vzdálenému“;

„Od abstraktního ke konkrétnímu“ atd.

Všechny tyto principy spojuje tzv. „regionální princip“, což v praxi znamená používání místní krajiny pro vysvětlení abstraktních prvků a k objasnění jevů vzdálenějších.

Podpora v učebnicové tvorbě

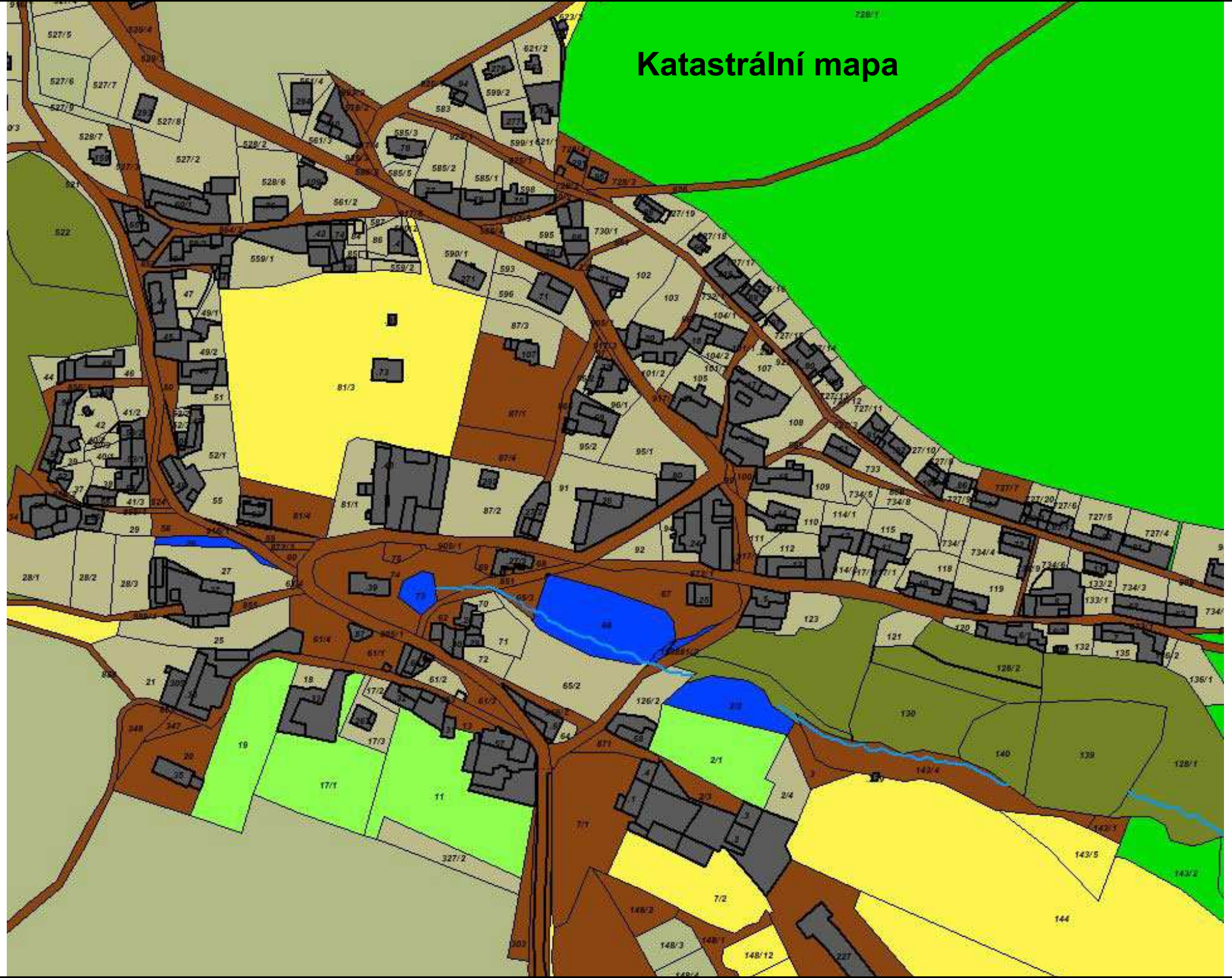
Regionální učebnice vznikají jen velmi pozvolna a je třeba se naučit zpracovávat tuto tematiku osobně popř. regionální texty doplňovat.

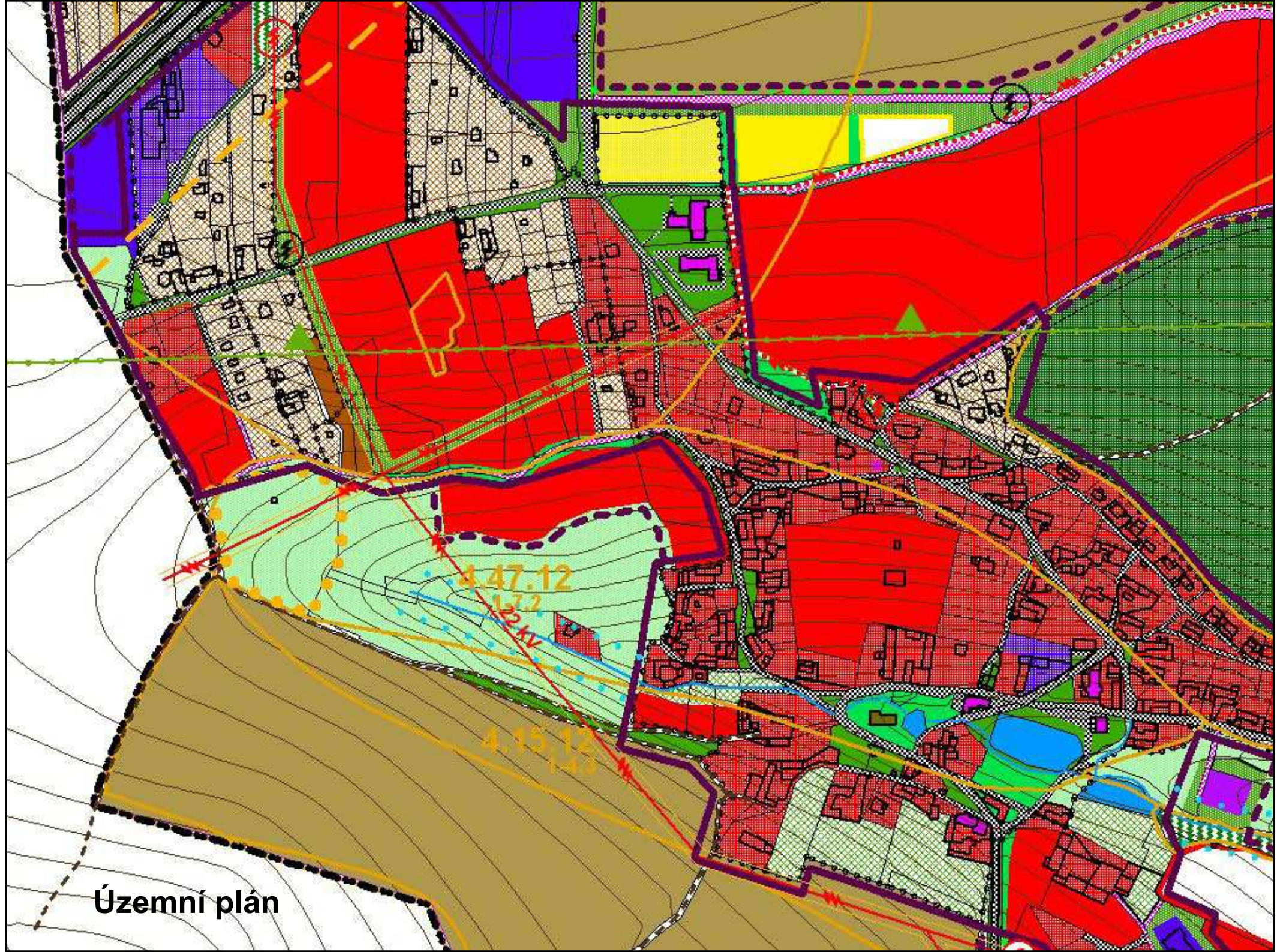
Je vhodné se spojit i s učiteli II. stupně (zeměpisu, dějepisu, biologie) a vybudovat pro činnost v místní krajině tzv. regionální kabinet, který bude obsahovat základní mapovou, knižní, fotografickou i literární dokumentaci, letecké snímky a pomůcky pro práci v terénu jako buzoly apod.

Obec – zřizovatel školy a regionální kabinet

Obec může poskytnout materiály z územního plánu a různé druhy mapových podkladů.

Katastrální mapa





Územní plán

Projekty

- Projekty mohou být s úspěchem směřovány do místní krajiny např.
„Voda pro naši obec.“
- Dále mohou směřovat na podkladě regionální geografie do komplexní charakteristiky určitého území.

Pro správné pochopení fungování zeměpisu je nutné naučit se klást zeměpisné otázky:

- **Kde to je?**
- **Jaké to je?**
- **Proč je to tam?**
- **Jak to vzniklo?**
- **Jaký to má vliv?**
- **Jak by to mělo být uzpůsobeno k vzájemnému užítku člověka a přírody?**

Stanovení cílů pro zem. Vzdělávání tzv. Objectives

- Objectives představují konkrétní cíle, jsou nejbližší cílům jednotlivých předmětů a dají se naplňovat prostřednictvím obsahu jednotlivých předmětů
- Pro vyučovací předmět geografie (zeměpis) jsou definovány v Mezinárodní chartě geografického vzdělávání IGU a v Geography Today

Objectives jsou rozděleny na:

- Vědomosti (znát)
- Dovednosti (aplikovat)
- Postoje (hodnotit)

Znalosti s porozuměním

Poloha a rozšíření - lidé žijí na Zemi v místech s rozdílnou absolutní a relativní geografickou polohou...

Místo a prostor - každý prostor má vlastní přírodní a kulturní charakter...

Vztahy mezi člověkem a prostředím - lidé využívají prostředí v němž žijí různými způsoby...

Prostorové interakce- zdroje jsou na Zemi rozloženy nerovnoměrně...

Region - regiony jsou území vymezená pomocí různých kritérií...

Systémy – interakce mezi různými složkami prostředí...

Ochrana ŽP - nezbytnost chránit životní prostředí...

Změna - přítomnost má své kořeny v minulosti...

Konflikt - žijeme ve světě plném konfliktů, které se lidé snaží řešit různými způsoby...

Plánování - v úvahu je nutné brát i dopad plánované změny na životní prostředí...

Nerovnost – třídní, rasová - existuje všude ve světě spolu s nerovnoměrným rozmístěním moci a bohatství...

Politická moc - člověk a skupiny lidí jsou schopni ovlivňovat dění doma i ve světě...

Migrace - lidé se pohybují mezi státy i uvnitř státu...

Soustředění / rozptyl - každá oblast má svoji určitou atraktivitu...

Sítě, uzly - příklad dopravního spojení mezi místy v určité oblasti...

Chování - přístupy, hodnoty a chování lidí, kteří dělají určitá rozhodnutí...

Měřítko / vzdálenost - různé situace mohou být sledovány z různých hledisek...

Podobnost / rozdílnost - rozdíly - etnické, sociální, kulturní.../ podobnost - potřeba lásky, přátelství...

Předvídání - je možné a dokonce nutné předvídat určité prostorové změny a procesy...

Ekonomický rozvoj - všude jsou patrné rozdíly v ekonomickém rozvoji...

Dovednosti

SBĚR INFORMACÍ	sběr dat z terénního výzkumu
	sběr dat ze sekundárních zdrojů (knihy, časopisy, stat. ročenky, internet atd...)
ZPRACOVÁNÍ INFORMACÍ	převedení získaných údajů do grafů, náčrtů, map, plánů..; práce s textem, tvořivé psaní; umělecká a návrhářská práce, prostorový design....
INTERPRETACE INFORMACÍ	interpretace údajů pomocí grafů, diagramů, kartogramů, náčrtů, map, atlasů, plánů, fotografií, leteckých a družicových snímků atd.
HODNOCENÍ	vžívání se do určitých životních rolí, používání her, navození různých situací, rozhodování, diskuse ve dvojicích, ve skupině...

Postoje, hodnoty a chování

- k zájmu o prostředí v němž žijí i o mnohotvárnosti přírodních a kulturních jevů na Zemi,
- k schopnosti ocenit krásu přírody i rozmanitost podmínek života lidí na Zemi,
- k pocitu odpovědnosti za zachování životního prostředí pro budoucí generace,
- k chápání významu hodnot a postojů člověka v procesu rozhodování,
- k ochotě přiměřeně uplatňovat své geografické vědomosti a dovednosti v zaměstnání a osobním i ve veřejném životě.
- k respektování rovnoprávnosti všech lidí,
- k angažování při řešení místních, regionálních, národních i mezinárodních problémů podle Všeobecné deklarace lidských práv.

Jak začít ?

Různě

Např. tím, že budeme doplňovat tabulky v RVP svými poznámkami a postupně k nim přiřazovat konkrétní pomůcky, návrhy hodin ve škole i mimo školu, upřesňovat mezipředmětové vazby, pracovat aktivizujícími metodami.

Pro oblast „Člověk a jeho svět“ to může vypadat následovně:

MÍSTO, KDE ŽIJEME

Očekávané výstupy - 1. období

Žák

- vyznačí v jednoduchém plánu místo svého bydliště a školy, cestu na určené místo a rozliší možná nebezpečí v nejbližším okolí

Z - plán místa bydliště, mentální mapa, náčrt, plánek třídy, školního dvora

- začlení svou obec (město) do příslušného kraje a oblužného centra ČR, pozoruje a popíše změny v nejbližším okolí, obci (městě)

Z - nástěnná mapa, turistická mapa – spolu s legendou mapy

- rozliší přírodní a umělé prvky v okolní krajině a vyjádří různými způsoby její estetické hodnoty a rozmanitost

Z - pohled z okna, letecký snímek – www.mapy.cz, www.crr.cz

Očekávané výstupy - 2. období

žák

- určí a vysvětlí polohu svého bydliště nebo pobytu vzhledem ke krajině a státu

Z – práce s různými druhy map, plánů a leteckých snímků

- určí světové strany v přírodě i podle mapy, orientuje se podle nich a řídí se podle zásad bezpečného pohybu a pobytu v přírodě

Z – práce na procvičování světových stran, buzola, buzola a mapa, třída - vycházka

- rozlišuje mezi náčrty, plány a základními typy map; vyhledává jednoduché údaje o přírodních podmínkách a sídlištích lidí na mapách naší republiky, Evropy a polokouli

Z – práce s tematickými mapami – legenda apod.

- vyhledá typické regionální zvláštnosti přírody, osídlení, hospodářství a kultury, jednoduchým způsobem posoudí jejich význam z hlediska přírodního, historického, politického, správního a vlastnického

Z – vycházka po městě, fotografování budov, práce s kronikou

-zprostředkuje ostatním zkušenosti, zážitky a zajímavosti z vlastních cest a porovná způsob života a přírodu v naší vlasti i v jiných zemích

Z – zeměpisná črta, zážitek z prázdnin !?!?

rozlišuje hlavní orgány státní moci a některé jejich zástupce, symboly našeho státu a jejich význam

Práce s leteckými snímky - letecký snímek – 1953

Ze - Dě



RUDICE

JEDOVNICE

Letecký snímek – 1999



RUDICE

JEDOVNICE

VILÉMOVICE



Popiš co vidíš na starém
a na novém snímku okolí
tvého bydliště a napiš,
jaký je mezi nimi rozdíl.



Práce s ortofotomapou

Podívej se z výšky na svoji obec a ukaž:

- pole; louku, rybník, hlavní silnici, popiš jednotlivé části obce atd.

Zkontroluj, jestli sis počínal správně.

Ukaž to samé na mapě a podívej se jak jsou tyto objekty a plochy vyznačeny. Nakresli si je na kartičky a popiš je.

RUDICE



RUDICE

pole

Dědina

hlavní silnice



Hajce

rybník

Tumperk



Práce s mapami a leteckými snímky

Na leteckém snímku je naše škola

- Popište její polohu;
- Ukažte, kde je budova Poříčí 7 a kde budova Poříčí 9;
- Ukažte řeku Svratku, křižovatku s ulicí Vídeňskou, ulici Ypsilantiho a ulici Křížovou;
- Nakreslete na papír plánek školy s nejbližším okolím;
- Výsledek zkontrolujte podle plánu na další straně.

Úkol pro děti, které mají doma počítač a internet

Nakreslete plánek okolí svého bydliště.

Letecká mapa PdF MU, Poříčí 7,9



Plán města Brna - okolí PdF Poříčí 7,9



Nácvik orientace ve třídě

- Cvičení
 1. Světové strany – čtverečkovaný papír;
 2. Kreslení legendy mapy na kartičky;
 3. Kreslení plánu třídy (zasedací pořádek);
 4. Vytváření modelů krajiny.
 5. Seznámení s buzolou.
 6. Určování světových stran podle buzoly.
 7. Malý orientační závod ve třídě.

ÚKOL 1:

1Z – 1SZ – 1V – 1J – 1Z – 4J – 2JZ – 1J – 1JZ – 1J – 2Z – 1SV – 4S – 1JZ – 4Z –
1SZ – 1JZ – 1J – 1JZ – 2J – 2Z – 1SV – 4S – 5SZ – 2S – 1V – 2SV – 1V –
2S – 4JV – 8V – 3JV – 1V (dvě poslední šifry se již částečně kryjí s počátkem
kresby)

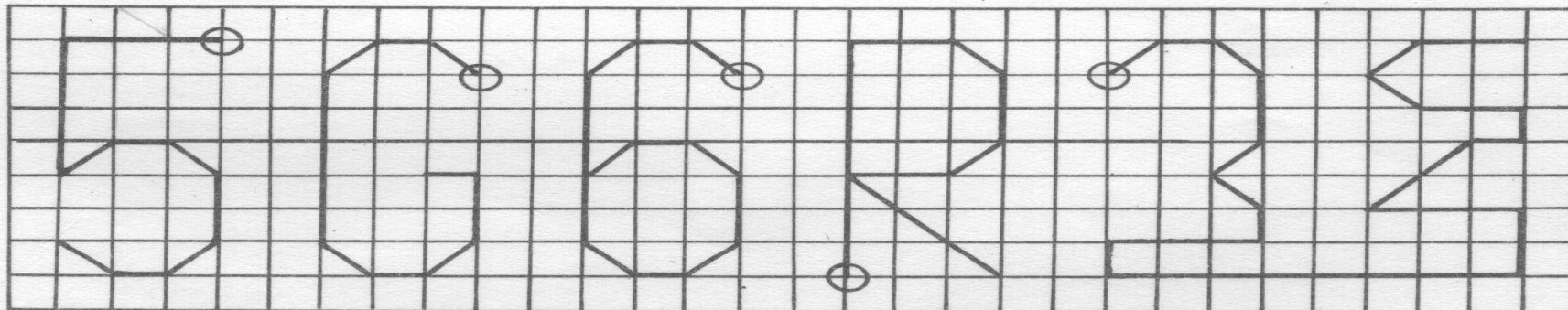
ÚKOL 2:

1JZ – 3SZ – 5JZ – 2JV – 1J – 1JV – 1J – 1JZ – 2Z – 6J – 1V – 1J – 2Z – 7S –
2Z – 6J – 1V – 1J – 2Z – 7S – 3SZ – 2JZ – 1SZ – 3SV – 1V – 1SV – 3V – 6SV –
1S – 2V – 1J – 3JV

ÚKOL 3:

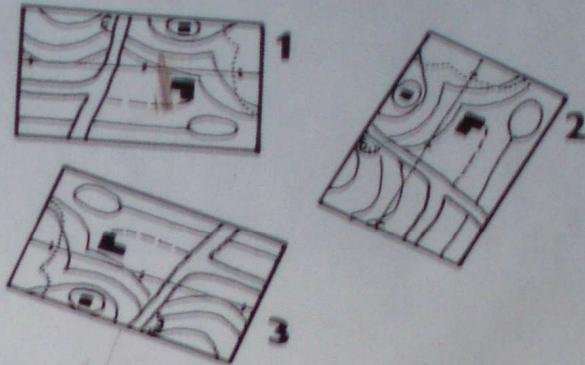
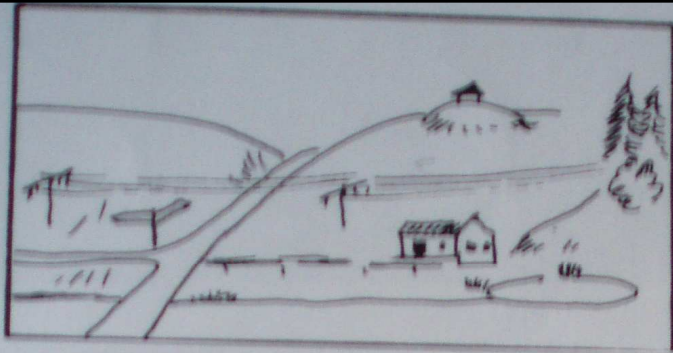
4V – 4J – 1Z – 1J – 3JV – 3JZ – 1J – 3JV – 1SV – 3JV – 1JZ – 2SZ – 2JZ –
4SZ – 3JZ – 3JV – 3JZ – 1SZ – 2SV – 4SZ – 4SV – 3S – 3JZ – 1Z –
2S – 5SV – 1S – 1Z – 1S – 1V – 1S – 1Z – 1SV – 1S

ÚKOL 4:

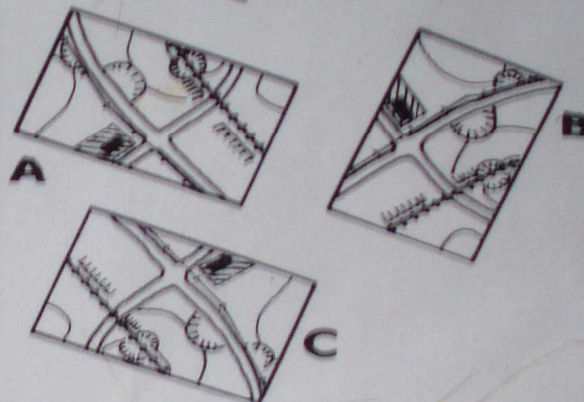
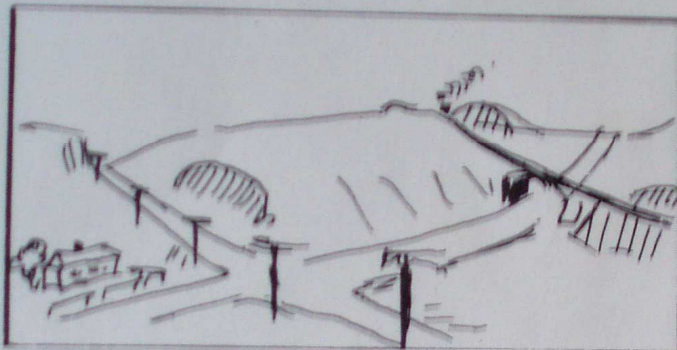


Vypracujte obrazce šiframi.

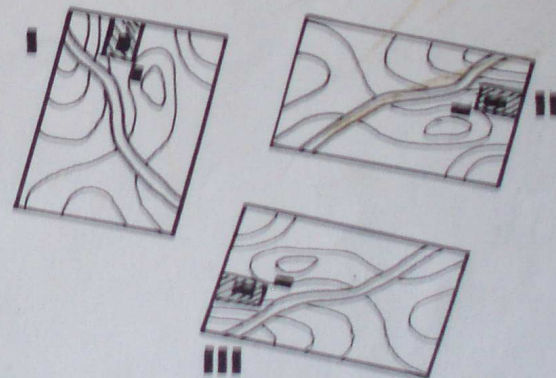
Obr. 1



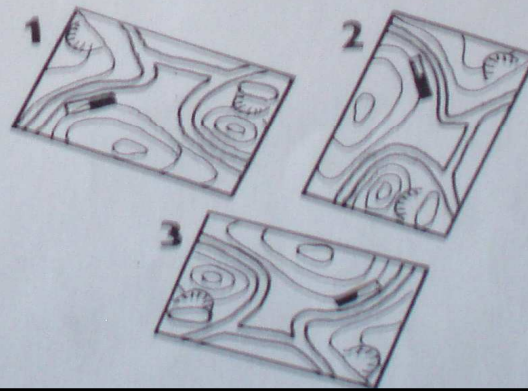
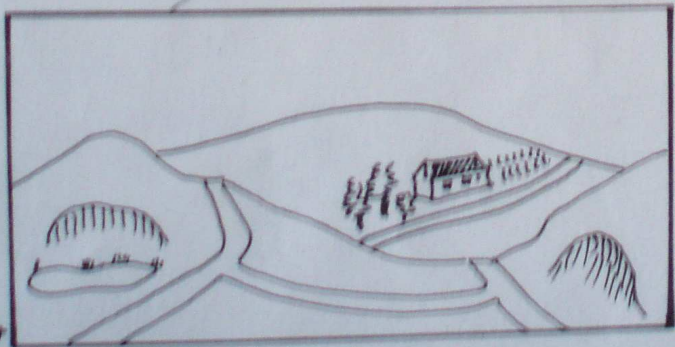
Obr. 2



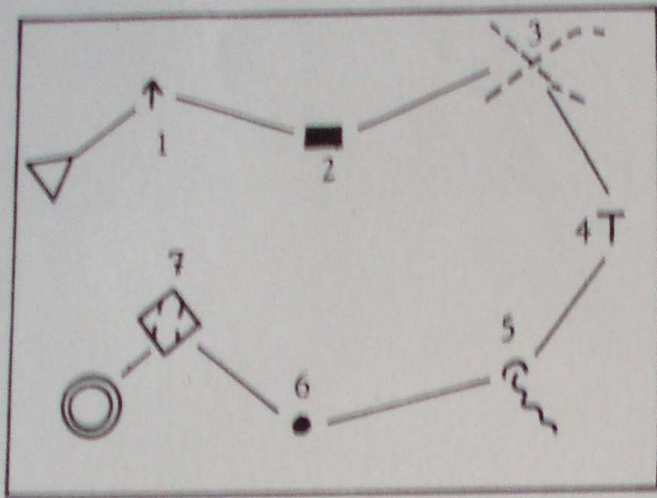
Obr. 3



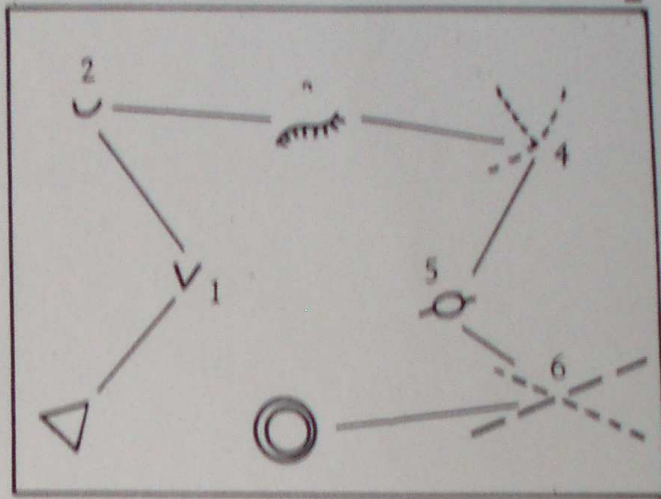
Obr. 4



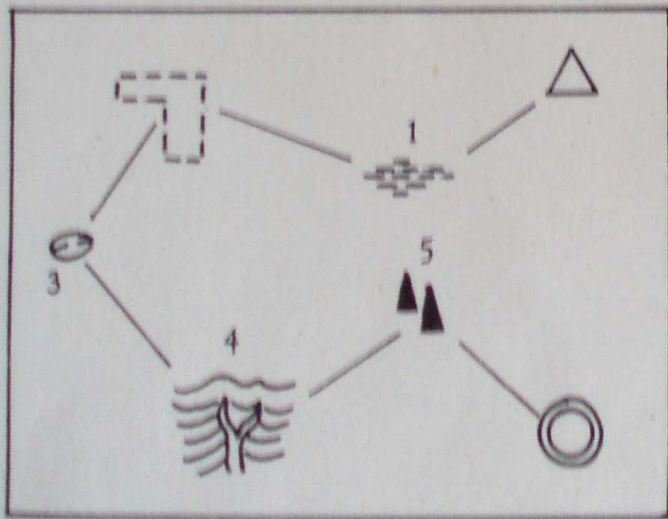
1



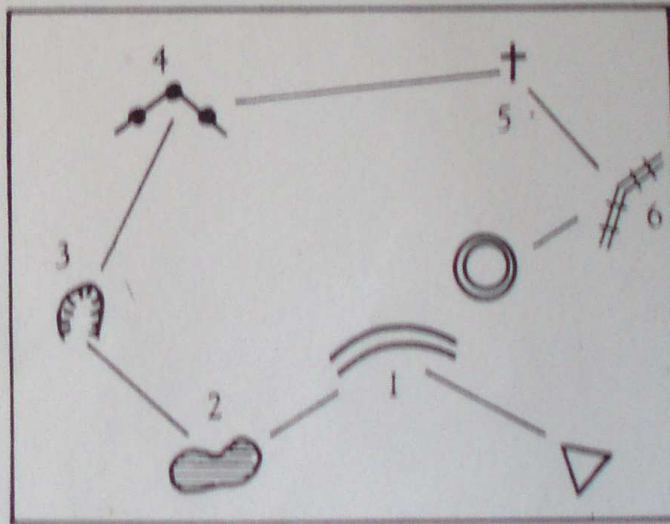
2



3

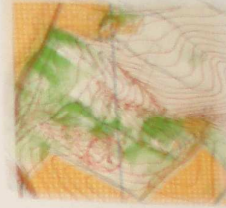


4





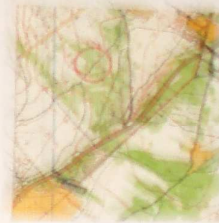
Udolňsko :



Piktogram



Les - podrost :



Piktogram



Kamenné pole :



Piktogram



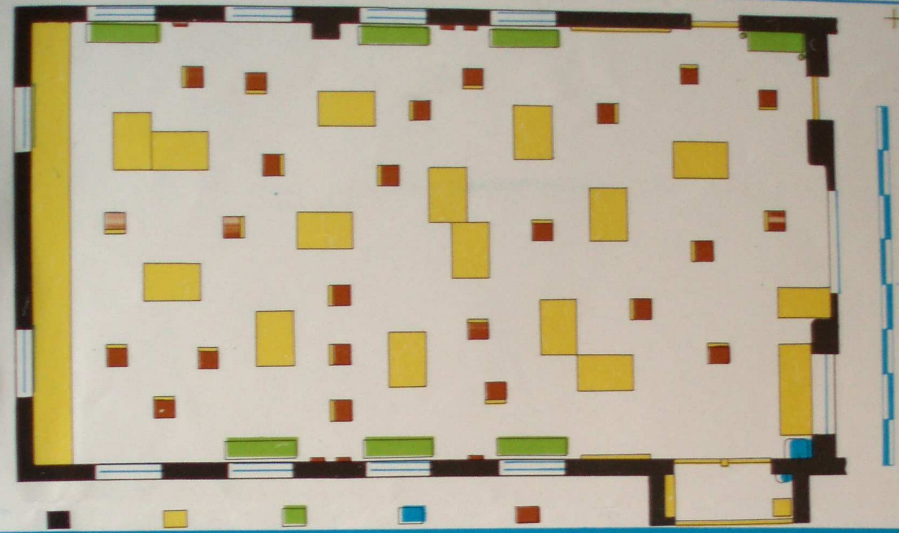
Vytváření vlastních pomůcek pro práci s legendou různých druhů map.

WANAMI II

MÉRITKO: 1:100
 ZPRACOVALI:
 A. Věžník
 E. Hofman
 K. Truhlář
 A. Karásek

Mapové značky:

- sklo
- kov
- dřevo
- kůže, um. hmota, keramika
- zdivo



Mapovali:
 A. Věžník
 E. Hofman
 J. Kolmačka
 Kreslil:
 K. Truhlář
 Grafická úprava:
 A. Karásek
 Tisk:
 A. Konečný

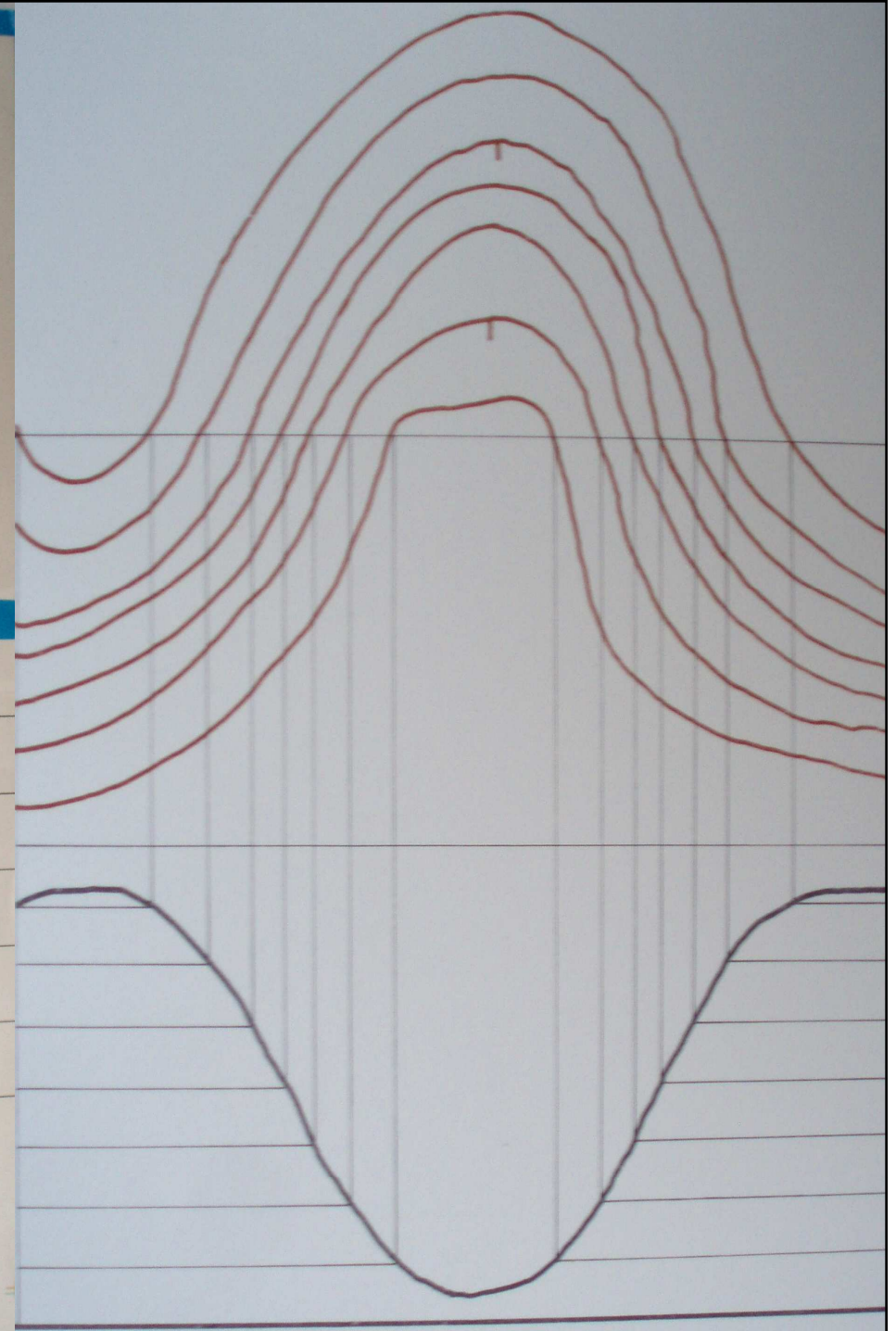
WANAMI

MÉRITKO
 1:2000

STAV
 červen 1985

MAPOVÉ ZNAČKY:

- louka
- hustník (křoví)
- zalesněný prostor
- asfaltová komunikace
- chodník
- - - pěšina
- |— plot
- |—|— elektrické vedení
- |—|—|— zeď
- |—|—|—|— hliněný sráz
- |—|—|—|—|— hliněná hráz
- V jáma
- budova
- T posed
- ↑ krmelec
- lampa
- I nástěnka, branka
- X jiný uměle vytvořený objekt
- X hustniček
- X výrazný strom
- studna
- |—|— meliorační ryha
- koupaliště
- kupka
- ◆ kámen
- - - zřetelné rozhraní porostů



ÚDOLÍ

Jméno a oddíl

PRÁCE S TEXTEM - ZEMĚPISNÁ ČRTA

- Črta by se dala definovat jako zvláštní slohový útvar, který v sobě nese jak syntézu slohových postupů (především popisného a vyprávěcího), tak syntézu funkčních stylů (od stylu odborného, populárně odborného, hovorového až po styl umělecký). Hofmann, Minářová 2000.

PRÁCE S TEXTEM - ZEMĚPISNÁ ČRTA

- Črta by se dala definovat jako zvláštní slohový útvar, který v sobě nese jak syntézu slohových postupů (především popisného a vyprávěcího), tak syntézu funkčních stylů (od stylu odborného, populárně odborného, hovorového až po styl umělecký). Hofmann, Minářová 2000.

JAK PSÁT CESTOPISNÉ ČRTY ?

Kdopak by si nepřál popsat své dojmy z cest a hlavně spatřit je vytištěny? Ano, sní o tom mnozí, ale odhodlají se k tomu jenom někteří, poněvadž všichni ostatní jsou buď leniví nebo se ostýchají, nevěří ve své tvůrčí schopnosti. Proto chci dát několik skromných rad, které pomohou cestovatelům zhostit se úspěšně tohoto snadného úkolu.

Popis cesty je třeba začít vlastní osobou - a polovina čtenářů uvěří, že jste opravdu nejen cestovali, ale i sami své zážitky psali. Hodí se třeba takový začátek : „Konečně se naše letadlo odlepilo od země a po půlhodinovém letu mne dole vítalo moře stockholmských světel“...

...Po takovém živém a barvitém začátku můžete směle vysypat celý sáček suchých zeměpisných informací, načerpaných z encyklopedií, turistických prospektů a dalších knih určených cestovatelům, přičemž nesmíte zapomenout občas dodat: „živé obchodní středisko“, „velký rybářský přístav“, „Mekka turistů z celého světa“ apod.

Příklady částí zeměpisných črt
(studenti III. ročníku uč. studia VVP na PdF MU)

EXOTIKA KOLEM BUČOVIC

Jeník Stavělík

Určitě existuje množství črt o exotických končinách a netradičních způsobech cestování. Jistě Vás ohromí příliv cizokrajných vůní a barev, jenže z každé cesty se musíte vrátit domů. A mnohdy poznáte více nových věcí za vlastními humny než u Eskymáků. Při případném zapojení do edukačního procesu jako učitelé, jen těžko předáte Vaše pocity se stejnou silou, s jakou působily na Vás. A nepomůže Vám ani video a spousta fotografií. S touto myšlenkou jsem o prázdninách zvolil poměrně konvenční dopravní prostředek - bicykl - a místem cestování bylo nejbližší okolí, jako vhodný terén pro vytýčení výletní trasy. Později se ukázalo, že jízda na velocipédu je stejně náročná jako cestování letadlem (rychlé sjezdy), lodí (nějaká ta kaluž či potůček), s velbloudem (vytrásání a žízeň jako na poušti)...a to vše současně. I přes tyto okolnosti by se níže uvedená trasa mohla stát docela solidní (nejen) geografickou projížďkou.

CESTA NA POTŠTÁT 1998

Libor Hrda

Je sobota ráno a já doufám v to, že vstávám do slunečného dne, neboť v předpovědi hlásili přechod frontálních poruch přes naše území. Lapnul jsem předem připravený bágel a vyrazil z domova opustit rodnou hroudu. Ta se nachází v nivě řeky Hané na jejím pravém břehu. Vystupuji do svahu tvořeným návějemi spraší na miocenních sedimentech.

Lidé kolem nás

Očekávané výstupy - 1. období

žák

- rozlišuje blízké příbuzenské vztahy v rodině, role rodinných příslušníků a vztahy mezi nimi odvodí význam a potřebu různých povolání a pracovních činností

Z – práce v různých sektorech a jejich význam – zemědělství, průmysl, služby

- projevuje toleranci k přirozeným odlišnostem spolužáků, jejich přednostem i nedostatkům

Očekávané výstupy - 2. období

žák

- vyjádří na základě vlastních zkušeností základní vztahy mezi lidmi, vyvodí a dodržuje pravidla pro soužití ve škole, mezi chlapci a dívkami, v rodině, v obci (městě)

- rozlišuje základní rozdíly mezi jednotlivci, obhájí při konkrétních činnostech své názory, popřípadě připustí svůj omyl, dohodne se na společném postupu a řešení se spolužáky

- rozpozná ve svém okolí jednání a chování, která se už tolerovat nemohou a která porušují základní lidská práva nebo demokratické principy

- rozlišuje základní formy vlastnictví; používá peníze v běžných situacích

-poukáže v nejbližším společenském a přírodním prostředí na změny a některé problémy a navrhne možnosti zlepšení životního prostředí obce (města)

Z – percepce životního prostředí – vnímání různých částí města, obce , hodnocení objektů, ploch, vycházka nebo fotodokumentace

Očekávané výstupy

- *poukáže v nejbližším společenském a přírodním prostředí na změny a některé problémy a navrhne možnosti zlepšení životního prostředí obce (města)*

Učivo

- **základní globální problémy** - významné sociální problémy, problémy konzumní společnosti, nesnášenlivost mezi lidmi, globální problémy přírodního prostředí – zásadní rozpor s očekávanými výstupy.

Stává se, že návrh na učivo nekoresponduje s očekávanými cíly.

Znamená to, že se podle něj k těmto cílům nedostaneme !!!

Výběr učiva je věcí učitele, proto k němu přistupujte z hlediska jeho použitelnosti !!!

LIDÉ A ČAS – týká se většinou učiva dějepisu

Očekávané výstupy - 2. období

žák

- *pracuje s časovými údaji a využívá zjištěných údajů k pochopení vztahů mezi ději a mezi jevy*
- *využívá archivů, knihoven, sbírek muzeí a galerií jako informačních zdrojů pro pochopení minulosti; zdůvodní základní význam chráněných částí přírody, nemovitých i movitých kulturních památek*

Z,Bi – ochrana přírody, nejbližší území ochrany přírody

- *rozeznává současné a minulé a orientuje se v hlavních reáliích minulosti a současnosti naší vlasti s využitím regionálních specifik*

Z,D – historické mapy, letecké snímky – srovnání

- *srovnává a hodnotí na vybraných ukázkách způsob života a práce předků na našem území v minulosti a současnosti s využitím regionálních specifik*
- *objasní historické důvody pro zařazení státních svátků a významných dnů*

ROZMANITOST PŘÍRODY

Očekávané výstupy - 1. období

žák

- pozoruje, popíše a porovná viditelné proměny v přírodě v jednotlivých ročních obdobích

Z – počasí, podnebí – čtvero ročních období – návaznost např. na čítanku

- roztrídí některé přírodniny podle nápadných určujících znaků, uvede příklady výskytu organismů ve známé lokalitě

Z – tématické mapy – geologie – vycházka, geologická sbírka – místní krajina

- provádí jednoduché pokusy u skupiny známých látek, určuje jejich společné a rozdílné vlastnosti a změří základní veličiny pomocí jednoduchých nástrojů a přístrojů

Z, B, Ch, Fy – pokusy s půdou a vodou – terénní výuka, popř. laboratoř – odběr a měření vzorků půdy a vody

- Očekávané výstupy - 2. období

žák

- objevuje a zjišťuje propojenost prvků živé a neživé přírody, princip rovnováhy přírody a nachází souvislosti mezi konečným vzhledem přírody a činností člověka

Z – opět práce v místní krajině, ukázky z jiných krajin světa – učebnice, internet

- vysvětlí na základě elementárních poznatků o Zemi jako součásti vesmíru souvislost s rozdělením času a střídáním ročních období

Z – čas a časová pásma jen okrajově, Země jako součást vesmíru opět jen okrajově

D – vývoj názorů na planetu Zemi

F – základy astronomie – pozorování noční oblohy – příběhy o souhvězdích, návštěva planetária

- zkoumá základní společenstva ve vybraných lokalitách regionů, zdůvodní podstatné vzájemné vztahy mezi organismy a nachází shody a rozdíly v přizpůsobení organismů prostředí

- porovnává na základě pozorování základní projevy života na konkrétních organismech, prakticky třídí organismy do známých skupin, využívá k tomu i jednoduché klíče a atlasy

- zhodnotí některé konkrétní činnosti člověka v přírodě a rozlišuje aktivity, které mohou prostředí i zdraví člověka podporovat nebo poškozovat

Z – krajina a lidé, krajinná ekologie – hodnoty a postoje

- založí jednoduchý pokus, naplánuje a zdůvodní postup, vyhodnotí a vysvětlí výsledky pokusu

Níže k tomu není naopak učivo ???

ČLOVĚK A JEHO ZDRAVÍ

Očekávané výstupy - 2. období

žák

- využívá poznatků o lidském těle k vysvětlení základních funkcí jednotlivých orgánových soustav a podpoře vlastního zdravého způsobu života
- rozlišuje jednotlivé etapy lidského života a orientuje se ve vývoji dítěte před a po jeho narození

Z – věková struktura obyvatelstva, zeměpis nemocí

Z – původ ovoce a zeleniny – zdravá výživa – dny různých kuchyní a zdravé výživy

- účelně plánuje svůj čas pro učení, práci, zábavu a odpočinek podle vlastních potřeb s ohledem na oprávněné nároky jiných osob
- uplatňuje účelné způsoby chování v situacích ohrožujících zdraví a v modelových situacích simulujících mimořádné události
- předvede v modelových situacích osvojené jednoduché způsoby odmítání návykových látek

Z – zeměpisný původ návykových látek

- uplatňuje základní dovednosti a návyky související s podporou zdraví a jeho preventivní ochranou
- ošetří drobná poranění a zajistí lékařskou pomoc
- uplatňuje ohleduplné chování k druhému pohlaví a orientuje se v bezpečných způsobech sexuálního chování mezi chlapci a děvčaty v daném věku