

Zařazení v systému

- Mammalia

Řád: Chiroptera (Letouni)

Podřád: Megachiroptera *

Čeľad': Pteropodidae (Kaloňovití)

*pozn. Yinpterochiroptera



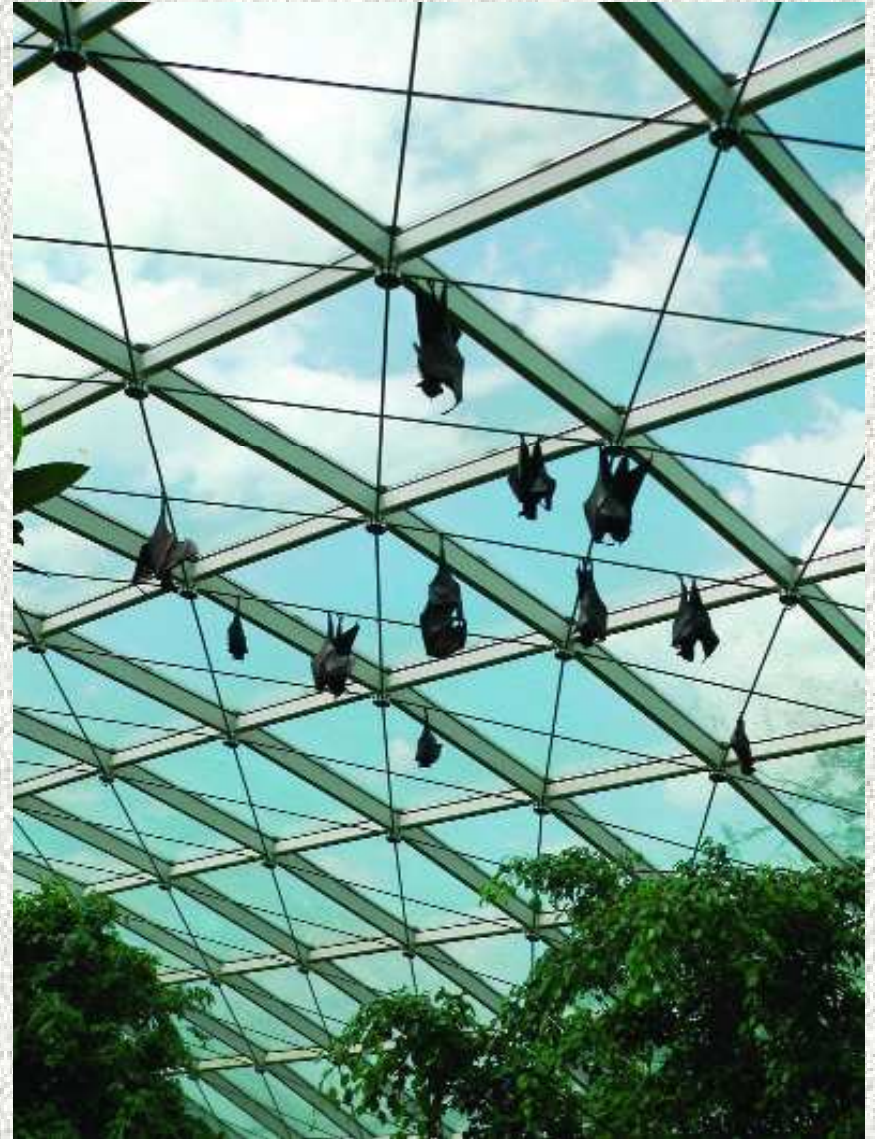
Pterobatidae

- tropy a subtropy
- vynikající zrak
- rostlinná potrava
- rozpoznatelné pohlaví
- echolokace (některé druhy)
- velké společenstva na stromech (den x noc)
- některé druhy velké rozměry (1,5m rozp.)



Obecné podmínky chovu

- Teplota (opt. 23-26°C)
- Prostor (dobře čistitelný)
- Větve (šplhání, závěs, úkryty, možnost průletu)
- Substrát (vlhkost)
- Krmení (větší množství, více misek, na větvích)
- Pro pozorování vhodný obrácený světelný režim



Krmení



Krmení

- Nejrůznější ovoce, strouhaná vařená i syrová zelenina
- Vařená rýže a ovesné vločky ochucené medem, dětskou přesnídávkou, kompotem nebo jogurtem
- + kvalitní vařené jemně namleté maso, ochucený tvaroh, syrová i vařená vejce a hmyz
- Potravu podáváme v miskách zavěšených na větvích (2-3 zvířata na jednu misku)
- Měkčí ovoce (banány, melouny, jablka, hrušky) můžeme napichovat rovnou na větvičky
- 2x denně v nadbytku (část znehodnotí)

Ubikace

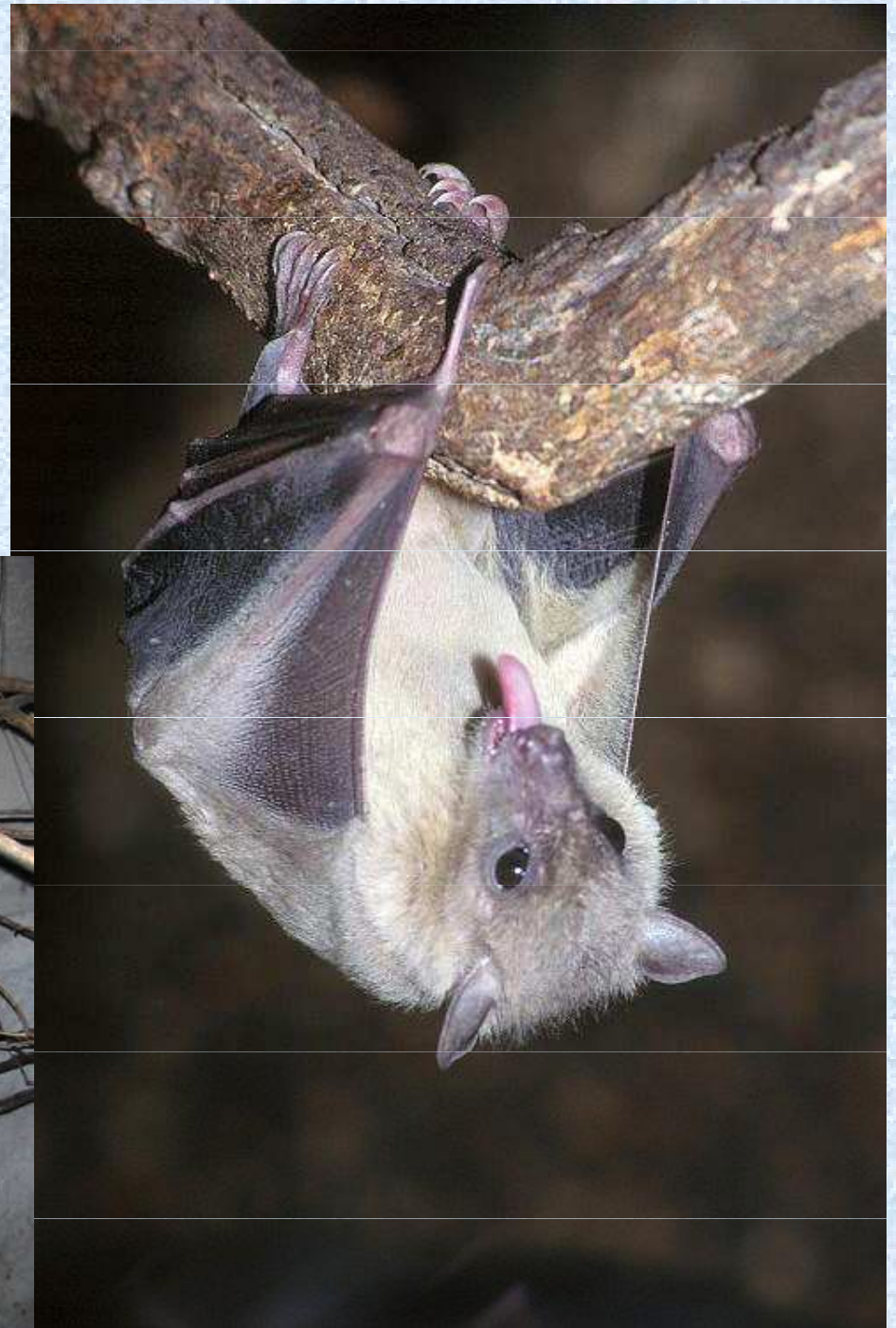


Ubikace

- Dostatek prostoru (šplhání, prolety)
- Větve (šplhání, odpočinek)
- Kmeny stromů s hrubou kůrou a vodorovně zavěšené rámy s pletivem
- Na dno drcená kůra (rašelina smíchaná s pískem nebo jiné substráty, které dobře udržují vlhkost)

Rousettus aegyptiacus (Kaloň egyptský)

- Střední velikost
- Nejsevernější druh



Rousettus aegyptiacus (Kaloň egyptský)

- Jedná se o středně velký druh, dospělec má hmotnost okolo 100-150 g a rozpětí křídel okolo 80 cm.
- **Ekologie**
- Má vyvinutou primitivní [echolokaci](#). Na rozdíl od netopýrů vydává echolokační zvuky pomocí vibrujícího jazyka. Zbarvení je hnědé až hnědožluté. V přírodě žijí v jeskyních a opuštěných budovách, některé populace můžeme najít i na stromech. Jde o nejseverněji se vyskytující se druh neboť žije i na Kypru. Dožívají se přes dvacet let.
Afrika, Přední Asie, jižní Turecko, Kypr
- **Chov**
- Nejvhodnější je chov v samostatné místnosti. Nádrž musí být dobře čistitelná, nejlépe vykuchovaná, neboť kaloni produkují velké množství řidšího trusu, který se z drsných předmětů jen velmi obtížně odstraňuje. Dovnitř umístíme větve, které využívají ke šplhání. Na větve zavěsíme úkryty zhotovené např. z pruhu pytloviny na nich jsou přes den zavěšeni a spí. Zároveň musí mít dostatek prostoru k proletu i když se rozmnožují i na malém prostoru. Minimální rozměry ubikace jsou 150 x 100 cm a výška 200 cm. Výhodné je zde vytvořit obrácený světelný režim. V místnosti však nesmí být zdroj přirozeného světla, jinak umělé světlo kaloni nerespektují a udržují si přirozený biorytmus. Teplota pro chov postačuje v rozmezí 21-24°C. Postačuje i pokojová, neměla by však příliš klesat pod 20°C. Ve skupině panuje hierarchické rozdělení. Kaloň egyptský má dvě hlavní rozmnožovací období v roce. První spadá do jarních, druhé do podzimních měsíců. Těsně po porodu dochází k oplodnění samice, pak dojde k zastavení jeho vývoje na několik měsíců. Celková doba březosti je okolo 4-5 měsíců. Poměrně často mívají i dvě mláďata, matka je kojí 2-3 měsíce a v této době je nosí na těle. Krmíme minimálně jednou nebo lépe dvakrát denně. Potravu předkládáme na miskách zavěšených ve větvích. Krmných míst musí být několik, aby se i slabší jedinci dostali ke krmení. Nejraději mají sladké ovoce. Dále podáváme strouhanou mrkev, červenou řepu, rajčata, tvaroh se žloutkem a piškoty. Občas můžeme přidat i ovesné vločky nebo vařenou rýži ochucenou dětskou přesnídávkou, vařené nebo i syrové mleté maso, vejce uvařené na tvrdo. Potravu musí být nadbytek, neboť část jí znehodnotí a rozhází. Napájení při dostatku šťavnatého krmení není nutné. Raději jim však k pití poskytneme černý čaj.

Děkuji za pozornost
a přeji úspěšný chov



(Chovy zoo)

?

- Kde sehnat
- Při chovu letounů musíme počítat s tím, že držení jednoho zvířete je nefyziologické. Kaloni normálně žijí ve velkých koloniích a proto si raději opatříme několik jedinců. Spíš než více samců ve skupině vadí stísněný prostor. Minimální kubaturou jsou dva krychlové metry na jedno zvíře. V opačném případě nastanou četné šarvátky, doprovázené pronikavými hlasy a eventuální ztrátou mláďat. Kaloni mají ostrý chrup. Koušou se sice hlavně do křídel, ale vzácností nejsou ani hluboké rány na trupu nebo na nohách. Na křídlech si působí neopravitelné perforace pozoruhodně jemných blan, často spojených s uvolněním podpurných kostí. Ty pak trčí jako bílé, tenké pružiny do prostoru a jediným možným řešením je odstřížení.
- Jako i jiní plodožraví tvorové mají kaloni nedokonalé trávení, potřebují hodně krmiva a produkují velké množství trusu.
- Horní část jejich ubikace vybavíme soustavou větví (roštem) o vhodné síle, sloužící k zavěšení zvířat. Krmná plošina musí být v jejich dosahu.
- Reprodukce kaloňů není vzácností. Páření obvykle provází vřískavý hlasový projev. Samice přechovává mládě zabalené v křídlech na těle velice dlouho, až do dosažení nejméně poloviny její vlastní velikosti.

