

# V L H K É   C H O V Y

**O b o j ž i v e l n í c i**

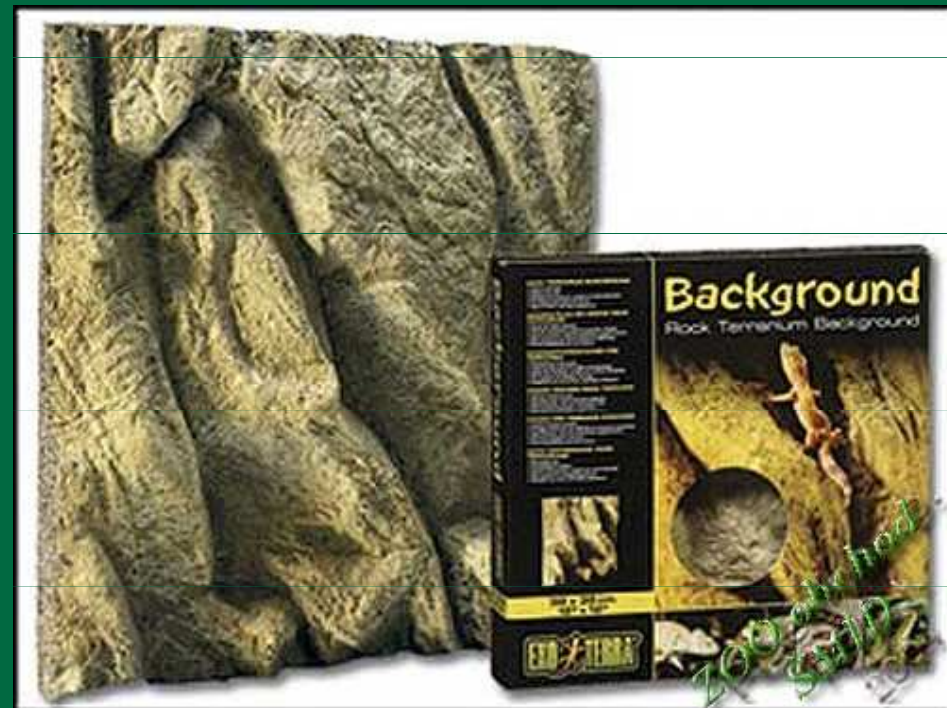
*(Amphibia)*

# Chovatelská zařízení

- akvária, terária a akvaterária
- ujasnit si představu o zvoleném druhu obojživelníka pro vytvoření vhodného biotopu
- lze si zakoupit už hotové terárium ve zverimexech, ale lze si také daný biotop vytvořit doma

# V ý r o b a t e t á r i a

- úprava zadní, případně i jedné boční stěny z vnější strany pomocí nátěru, fototapety, plakátu apod.
- vytvoření vnitřní stěny např. z kamenů, oblázků, dostupné jsou i plastická pozadí z plastu



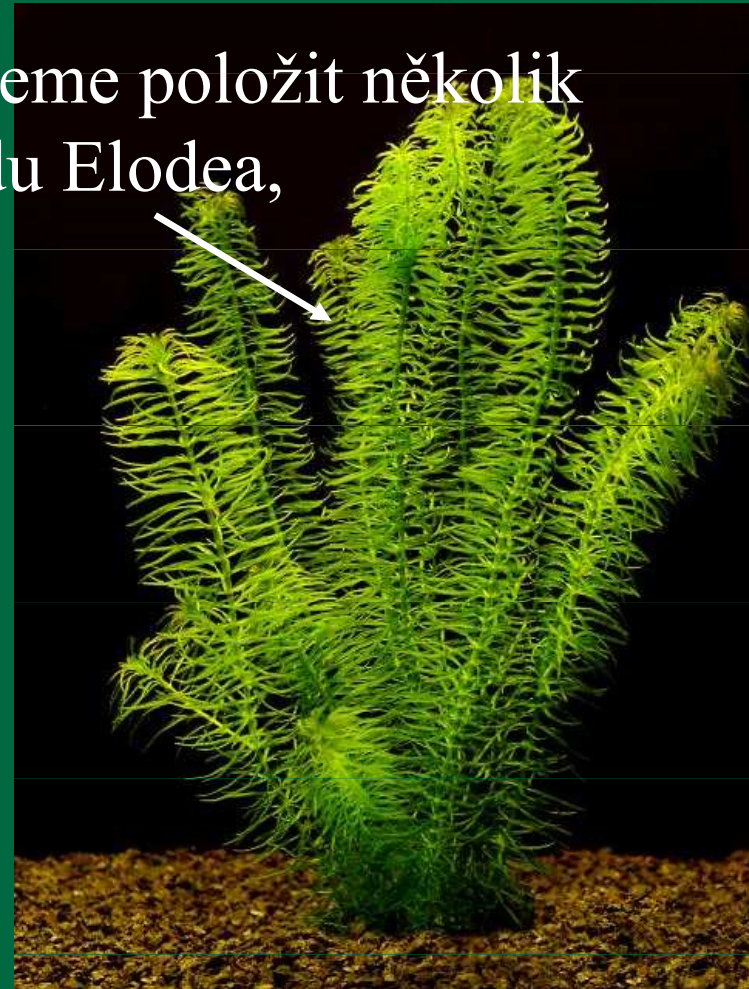
# S u b s t r á t

- zvolení vhodného substrátu (rašelina, kokosová drť, kůra, písek, kamínky, opadané listí, apod.), vytvoření vhodné směsi
- pročištění substrátu od cizorodých látek, prachu, cizopasníků a bakterií prosíváním, proplachováním, a zahříváním po dobu nejméně 20 minut na teplotu 80 °C.



# Bazénky a vodní nádržky

- různé nádoby z plastu, keramiky, apod.)
- Na hladinu vodní části můžeme položit několik plovoucích rostlin např. rodu Elodea, nebo Eichhornia, apod.



# R o s t l i n y

- rostliny napomáhající udržení vlhkosti, např. různé druhy mechů

Např.: rašeliníky rodu *Sphagnum*

bělomechy rodu *Leucobryum*

hřebenky rodu *Lophocolea*

ploníky rodu *Polytrichum*

rokyt *Hypnum cupressiforme*



# Vyšší rostliny



- šáchory rodu *Cyperus*
- variety d'áblíka *Calla palustris*
- různé Monstery,  
Philodendrony  
Cryptanthusy
- na větvích zavěšené  
epifyty, např.  
Tillandsia, Aechmea



# S v ě t l o   a   t e p l o

- zajištění vhodného mikroklima = odpovídající teploty a vlhkosti v prostoru ubikace
- nejsnadnější je instalace obyčejné žárovky
- úsporné, tzv. kompaktní zářivky, jsou pro obojživelníky velmi kvalitním zdrojem osvětlení
- např. v chladných místnostech, apod. se využívá i přímého přitápění pomocí topného kabel, lepší je uložit kabel pod skleněné dno nebo zvenku na zadní stěnu



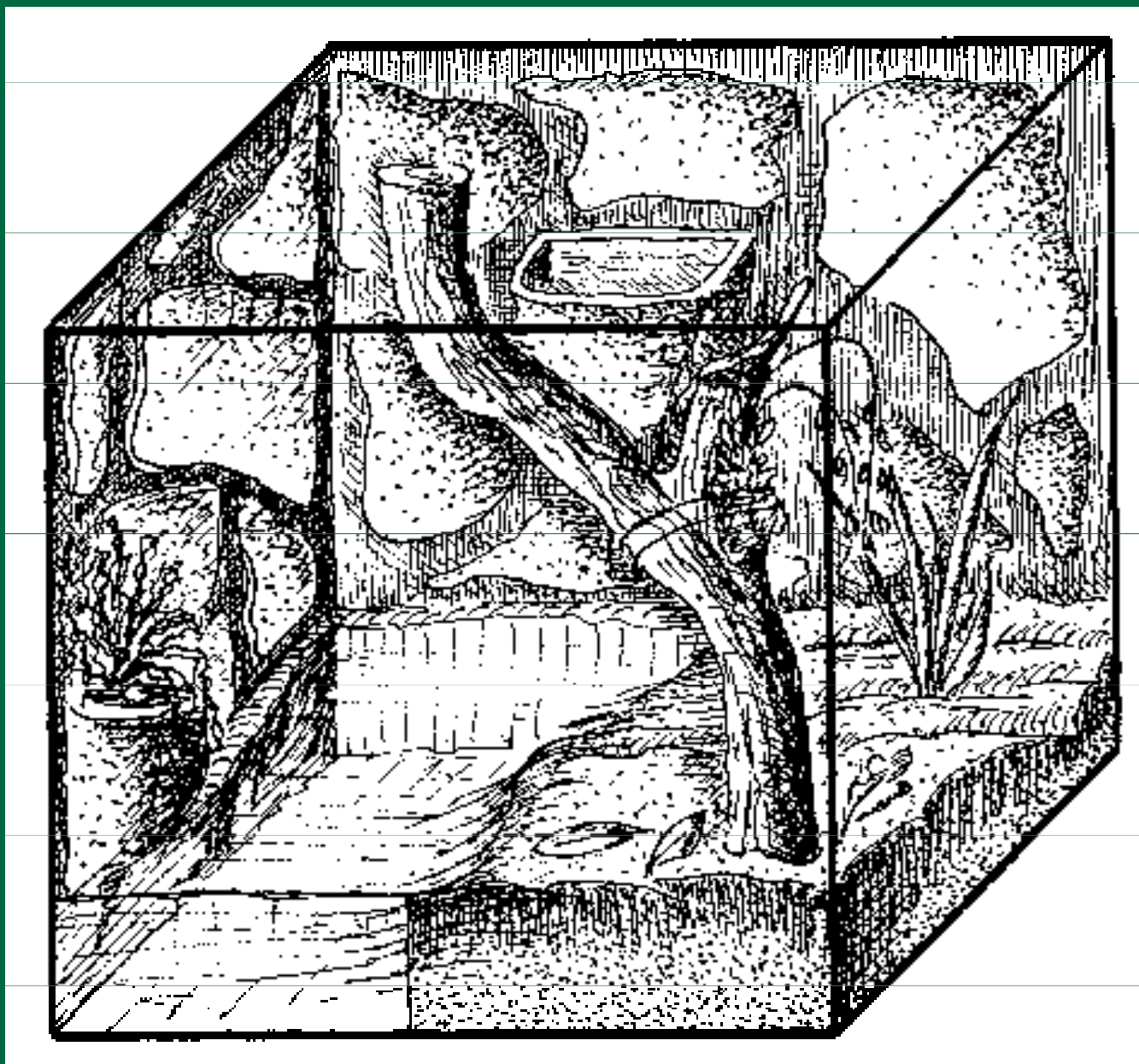


# V l h k o s t

- vlhkost vzduchu je i v přírodě nejdůležitějším limitujícím faktorem prostředí, v němž jsou tato zvířata schopna přežít
- Vlhkost vnitřního prostoru zvyšujeme za pomoci květinářských a zahradnických postřikovačů jako nejdostupnější a nejjednodušší prostředek
- vlhkost terária zvyšuje také bazének s rostlinami, který by měl být vždy součástí terárií pro chov obojživelníků



# Příklad univerzálně zařízeného terária



# Odchovny, separace, nemocnice a karantény

- k inkubaci vajíček a odchovu pulců slouží menší akvária s pískem na dně, vodními rostlinami a topným tělesem s termostatem, u druhů množících se v rychle tekoucích a čistých vodách horských potoků vybavíme akvárium i výkonným filtrem
- pro odchov mláďat potřebujeme nádrže běžné konstrukce, hlavní je zachování vhodného mikroklimatu
- jako karanténu postačí holé terárium s čistým papírem na dně, dále úkrytem v podobě kelímku a miskou s vodou, udržujeme optimální teplotu i vlhkost pro zvířata nemocná nebo napadená plísněmi a cizopasníky
- tyto ubikace využíváme jako karanténu i pro zvířata nově získaná, ve kterých je chováme po dobu cca 6 týdnů od nákupu a sledujeme jejich životní projevy, vnější vzhled, stav trusu, atd.

# Zimování obojživelníků

- u obojživelníků mírného pásma zajišťujeme vhodné prostředí a teplotu pro zimování jako jejich přirozeného způsobu, jak se připravit na nadcházející chovnou sezónu
- teploty rozmezí teplot během zimování je 4 - 10 °C (u některých subtropických druhů za 15 - 18 °C)
- vhodným místem je úkryt simulující přirozené zimoviště nebo dostatečně hluboké zahradní nádrž s bahnitým dnem
- na vodu úzce vázaní obojživelníci zimují v přírodě na dně vody nebo zahrabáni v březích, postačí jim tedy plastová nádobka s 1 - 2 cm vody a vrstvou rašeliníku
- druhy s menší vazbou na vodu, vyskytující se v krajině luk a lesů přezimují ve vlhké rašelině ve vrstvě asi 10 cm s horní vrstvou listí

# K r m e n í

- **cvrčci**



*Acheta domestica*



*Gryllus assimilis*



*Gryllus bimaculatus*

- **mouční červi a zophobasové**

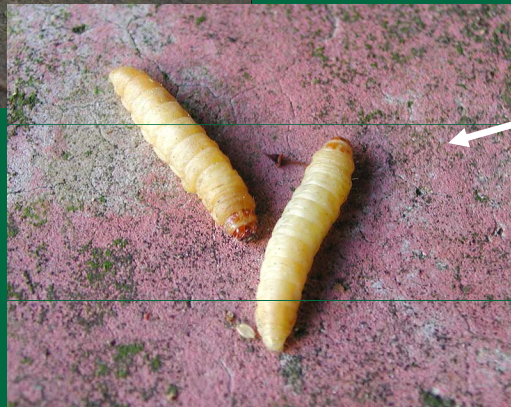
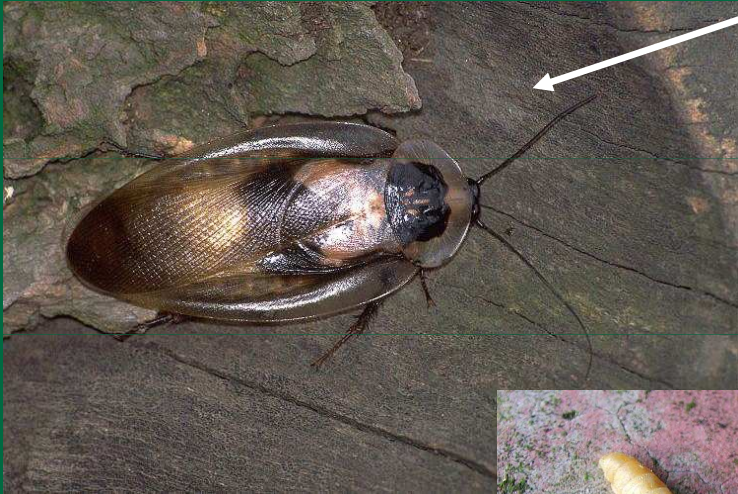


*Tenebrio molitor*



*Zophobas morio*

- **švábi** (*Blattica dubia*, *Blaber gigantea*)



- pro malé obojživelníky a jejich mláďata jsou vhodné tzv. voskové **moli** - zavíječi druhu *Galleria mellonella*

- **octomilky** *Drosophila melanogaster*



Při nedostatku potravy lze použít hmyz nasbíraný např. pomocí smýkací sítě nebo exhaustoru

# Rozmnožování a krmení pulců

- u žab, u nichž je oplodnění vnější, je tím nejdůležitějším krokem snáška vajíček
- při zajištění správné teploty vody, přibližně kolem 22 °C, dochází brzy k líhnutí pulců
- pulci se z větší části živí rostlinnou potravou, porosty řas a fytoplanktonem, ale i živočišnými bílkovinami, tedy lovem zooplanktonu
- lze použít jako krmivo nálevníky ze senného nálevu, nebo také odlovený planktonu z rybníku pomocí tzv. planktonky, hrozí však nebezpečí zavlečení parazitů a zárodků nemocí
- Zcela bezproblémové je krmení sušenými krmivy pro akvarijní rybičky





## řád: červoři (*Gymnophiona*)

- v zajetí jen minimálně
- tvar těla podobný červům, žijí převážně v tropech, a to až na výjimky v půdě, kde si hloubí dlouhé chodby
- oplození vnitřní, vykazují určitý stupeň péče o vejce, která hlídají v závitech svého těla
- Některé druhy jsou živorodé, jiné snášejí vejce do vody, kde se larvy vyvíjí až do metamorfózy
- chov v akváriích s vysokou vrstvou mírně vlhké půdy a teplotou vzduchu kolem 27 °C
- potravu tvoří larvy hmyzu a červy



## řád: mloci (*Urodela*)

- **pamllok sibiřský** (*Hynobius keyserlingi*)
  - vlhké biotopy podél vody, oblasti tajgy
  - úkryty v příbřežních porostech, rozmnožování ve vodě
  - potrava: členovci, červi, měkkýši a hmyz
  - akvaterária 40 x 40 x 30 cm,  $\frac{1}{3}$  až  $\frac{1}{4}$  dna vodní nádrž
  - souš tvoří vlhká rašelina nebo i lesní hrabanka, kousky kůry a několik polštářků mechu
  - udržování teploty 15-18 °C,
  - zimování při teplotách 2-4 °C po dobu 4–6 měsíců



- velemlok čínský (*Andrias davidianus*)

-délka 90 - 160 cm

-v horských bystřinách,  
potocích a říčkách s  
hustými porosty břehů,  
většinu života ve vodě

-loví měkkýše, korýše,  
ryby a obojživelníky

-takřka nemožné do chovu  
získat

-vyžadují prostorná  
akvária 200 x 130 x 80 cm

-teplota vody cca 8-10 °C



- **velemlok americký** (*Cryptobranchus alleganiensis*)

-délka 60 - 75 cm

-loví bezobratlé i drobné obratlovce, nepohrdne i drobnou mršinou

-velká akvária 120 x 80 x 60 cm, teplota vody 10-15 °C



- **žábronoš skvrnitý** (*Necturus maculosus*)

-potrava: drobné vodní červy, potěr ryb a larvy obojživelníků

-akvárium 80 x 30 x 40 cm s filtrováním, teplota vody 15-20°C

- zimování při 6–10 °C po dobu 2–4 měsíců



- **macarát jeskynní** (*Proteus anguinus*)

-až 30 m délky, bílé nebo béžové barvy

-tenké končetiny s redukovanými prsty

-vodu nikdy neopouští, celý život ve stádiu larvy, ale pohlavně dospívá (neotenie)

-potrava: drobní vodní korýši, v zajetí přijímá žížaly, nitěnky

-chov je nesnadný, akvária 80 x 30 x 40 cm s filtrováním a vzduchováním, s několika kameny

-požadavkem přežití je nízká teplota vody v rozmezí 8-15 °C, celoročně



- **mlok dvoupruhý** (*Chioglossa lusitanica*)

-loví jakýkoliv drobný hmyz a ostatní bezobratlé živočichy

-akvaterária cca 40 x 40 x 30 cm,  $\frac{1}{4}$  plochy dna tvoří mělký

-bazének, zbytek zemina, mech a kousky kůry, případně i rostliny, např. kapradiny

-denní teploty kolem 18 °C, nutné zimování při 4 °C



- **čolek východní** (*Cynops orientalis*)
  - krmíme obden nitěnkami, patentkami, žížalami a larvami komárů i pakomárů
  - akvárium 60 x 30 x 40 cm, teplota vody 20 - 22 °C, dostatkem vodních rostlin, s kouskem kůry nebo plovoucím ostrůvkem z polystyrenu na hladině
  - akvaterária, 1/4 až 1/2 zabírá souš, hloubka vody by neměla být nižší než 20 cm
  - zimování začínáme postupným snižováním hladiny i teploty, poté přechováváme v plastových nádobách ve spodní části chladničky při teplotách 4 - 10 °C po dobu 2 - 3 měsíců, ve směsi vlhkého mechu a lignocelu



- **čolek pyrenejský** (*Euproctus asper*)

- chladné horské potoky a říčky

-potrava: drobní bezobratlí, v zajetí: nastříhané žížaly, larvy komárů a pakomárů, nitěnky

-akvaterária 80 x 40 x 40 cm,  $\frac{3}{4}$  až  $\frac{4}{5}$  plochy dna voda, hloubka 10 - 15 cm, teplota max. 15 °C, náročný na kvalitu vody-

-zimování je nutné, při teplotách 4-8 °C po dobu asi 3 měsíce





- **mlok skvrnitý** (*Salamandra salamandra*)

-potrava: drobní bezobratlí, červi, měkkýši a larvy hmyzu

- středně velká, chladná a vlhká terária 70 x 40 x 40 cm s deseticentimetrovou vrstvou vlhké lesní hrabanky, dubového listí, kousků mechu a úkrytem v podobě kusu kůry

-vodní plocha postačí na 1/7 dna

-teplota vzduchu cca 15 °C, max. 20 °C, zimování 6 - 10 °C, 2 - 3 měsíce



- **čolek mramorovaný** (*Triturus marmoratus*)

-potrava: obden, larvy pakomárů, žížaly a nitěnky

-plastové nebo celoskleněné terárium, podíl souše a vody je 1:1

-hrubozrnný písek s mechovými polštáři a kousky borové kůry

-denní teploty kolem 20 °C, zimování ve vlhkém mechu a listí při 8 °C asi 3 měsíce

-v období rozmnožování přepouštíme do akvárií bohatě zarostlých vodními rostlinami a opatřených plovoucím ostrůvkem



## řád: žáby (*Anura*)

- **ropuška starostlivá** (*Alytes obstetricans*)

-potrava: od červů po hmyz a pavoukovce

-terária velikosti 40 x 40 x 40 cm s podkladem lesní hrabanky a úkrytem, mírně vlhkou půdou

-pokryjeme trochou spadaného listí, několika kameny nebo kusy kůry

-k napájení a doplnění vlhkosti těla mělká miska s vodou

-terárium při běžné pokojové teplotě

- během 2 - 3 zimních měsíců je nezbytné zimování při 4 - 10° C



- **kuňka východní** (*Bombina orientalis*)

-úzce vázaná na vodní prostředí

-potrava: jakýkoliv hmyz a červy ve velkém množství

-malá akvaterária 50 x 40 x 30 cm, ½ polovinu plochy souš ze směsi písku a zeminy pokrytá polštáři mechu

-vodu osadíme vhodnými rostlinami

-chov při pokojové teplotě

-zimování 2-4 měsíce při 4–8 °C



- **žába pestrá** (*Discoglossus pictus*)

-Pulci požírají drobnou rostlinnou i živočišnou potravu, žáby pak jakýkoliv hmyz a další bezobratlé

-akvaterária rozměrů 60 x 40 x 40 cm, ½ plochy zabírá souš, zbytek pak voda o hloubce 5 - 10 cm

-substrát souše tvoří směs písku a zeminy pokrytá polštářky mechu a kousky kůry

-Teplotu během sezóny udržujeme na přibližných 22° C, ale nevadí ani teplota vyšší 26° C (teplota vody), 28° C (teplota vzduchu)

-zimování při průměrných 12 °C



- **drápatka vodní** (*Xenopus laevis*)

- lze vyvolat páření změnami teplot, tedy zimováním při 15° C a poté vyhříváním vody na 25° C

- Běžné je však hormonální vyprovokování páření některým z veterinářem doporučených přípravků

- potrava: hmyz a ostatní bezobratlí, i drobné rybky a obojživelníci, větší kořist trhají pomocí drápků na zadních končetinách, v nouzi lze krmit rybím a hovězím masem

- akvárium 60 x 30 x 40 cm s bohatým porostem vodních rostlin a teplotou vody kolem 22° C, nevadí ani pokles na 15° C



- **skokan indický** (*Euphlyctis cyanophlyctis*)

-Potrava: různé druhy bezobratlých živočichů, i mlád'ata obratlovců, loví ve vodě i pulce obojživelníků a vodní hmyz

-akvaterária, voda zabírá většinu plochy, souš však nesmí úplně chybět

-Denní teploty vzduchu kolem 28 °C a vody 24 °C.



- ***Hoplobatrachus tigerinus***

- Potrava: vše, co spolkne, hmyz a další bezobratlé, i mláďata obratlovců.

- větší akvaterária, vodní a břehová části 1:1

- Teplota vzduchu 28 °C, vody 23 - 24 °C.



- ***Leptobrachium hendricksoni* (blatnicovití)**

- živá potrava, drobní členovci a nalétávající hmyz

- akvaterária 60×40×30 cm, vrstvou vlhkého lignocelu a listí, voda 1/3 dna

- hloubka vody 10 cm, výhodné filtrování

- Denní teploty 26 - 29 °C, v noci 23 - 25 °C, večerní porosení ubikace





- **pablatnice bradavčitá** (*Leptolalax pelodytoides*)

-Potrava: drobní bezobratlí

-Akvaterária, větší souš, 50×40×30 cm, voda 5 - 10 cm na jedné pětíně až čtvrtině

-Břeh z rašeliny či lesní hrabanky s mechem, listím a kousky kůry, i živá rostlina

-Denní teploty kolem 26 °C, večerní rosení



- **blatnice rohatá** (*Megophrys nasuta*)

-potrava: hmyz a větší bezobratlí, i drobné obratlovce

-terária 80×40×40 cm s vlhkou rašelinou, povrch kousky kůry, polštářky mechu a dubové a bukové listí, mělká miska s vodou, k rozmnožování je nutný asi 10 cm hluboký vodní bazének 20×40 cm



- **blatnice skvrnitá** (*Pelobates fuscus*)

-loví hmyz, plže a červy, vděčně přijímá žížaly

-ubikace 60×40×40 cm s vyšší vrstvou substrátu, směs písku a zeminy, pro rozmnožování nutný na 1/3 plochy 10 - 15 cm hluboký bazének

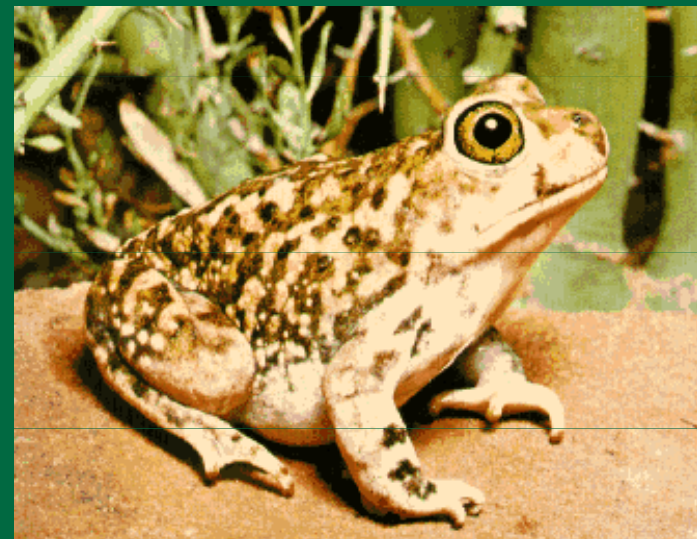


- **blatnice americká** (*Scaphiopus couchi*)

-Potrava: hmyz a další bezobratlí

-terária, rašelino-písčitý substrát, vlhčen úkryt a miskou na vodu

-Denní teploty kolem 26 - 28 °C, noční na 20 - 22 °C porosením celé ubikace



- **rosnička středomořská** (*Hyla meridionalis*)

-živí se hmyzem, v zajetí přijímá všechna vývojová stádia

-terária 40×40×50 cm s rašelinou a mechovými polštáři na dně, 1/3 plochy 5 cm hluboká miska s vodou

-ubikaci zaplnit větvemi a rostlinami, teplota kolem 26 °C, noc 20 °C), zimování 10–15 °C 1–2 měsíce



- **rosnička siná** (*Litoria caerulea*)

-hmyz

-terária 40×40×80 cm, rašelina, větší miska na vodu, větve, rostliny

-teploty 28–30 °C, noc 24 °C, zimování 2 zimní měs. 15–18 °C, denní rosení



- **rosnička kubánská** (*Osteopilus septentrionalis*)

-hmyz vhodné velikosti, i myši  
holátka a své mladé

-ubikace 50×50×60 cm, vlhký  
substrát, středně velká nádobka na  
vodu, větší množství rostlin, teplota  
kolem 26 °C



- **parosnička červená** (*Dyscophus antongili*)

-bezobratlí, i mláďata obratlovců

-terária 60×50×50 cm, podklad  
vlhký lignocel, polštáře mechu  
rašeliníku, 1/3 plochy vodní nádrž o  
hloubce 5–10 cm, v nádrži tuholisté  
rostliny

-teplota 26 °C den a 22 °C noc



- listovnice červenooká



# L i t e r a t u r a

[www.ifauna.cz](http://www.ifauna.cz)

<http://images.google.cz/>

**Vypracovala:**

**Monika Zigová, učo 174 176**

**3.ročník, podzim 2007**