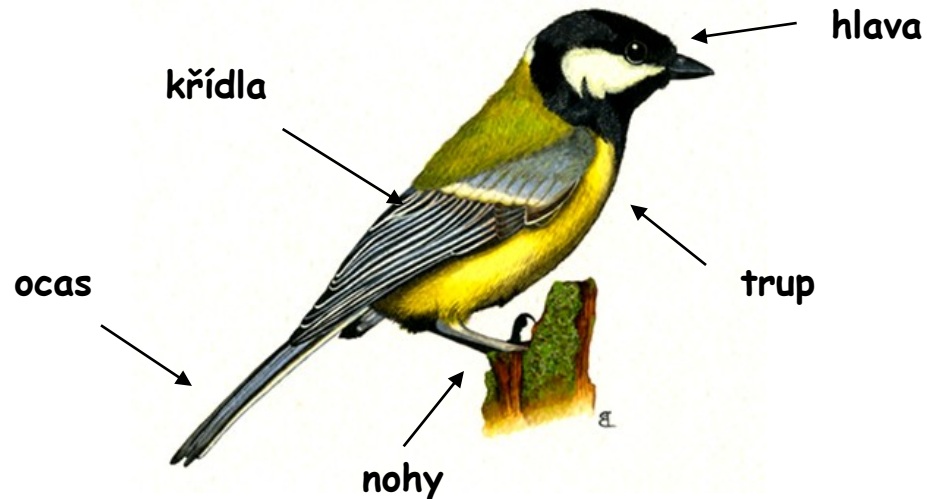


PTÁCI

- **Stavba těla:** Tělo se skládá z hlavy, trupu a ocasu, 2 křídel a dvou nohou.
- **Pokryv těla:** Tělo je kryto peřím, na nohou šupinami, někteří si peří mastí mazovou sekretem matové žlázy, což slouží jako obrana proti vodě.



- **Dýchání:** Dýchají plicemi, ze kterých vzduch přechází do vzdušných vaků a zase zpět do plic. Vzdušné vaky mají také termoregulační funkci.
- **Rozmnožování:** Samec vystříkne pomocí penisu nebo přiložením kloaky spermie do těla samice. Kolem oplodněného zárodku se vytvoří výživné a ochranné obaly. Samice kladou vejce, která aktivně zahřívají.
- **Teplota těla:** Všichni ptáci mají stálou teplotu těla kolem 39 - 40°C.
- **Pohyb:** Většina je schopna letu, někteří se adaptovali na vodní prostředí a umí plavat a potápět se. Druhy bez schopnosti letu mají většinou silné nohy a umí rychle běhat.
- **Potrava:** Jsou mezi nimi jak masožravci, býložravci, tak i všežravci. V zimním období mohou někteří masožravci přecházet na bylinnou stravu, jiní musí za potravou putovat na jih Evropy nebo až na jižní polokouli. Někteří zástupci k nám přilétají na zimu ze severu.



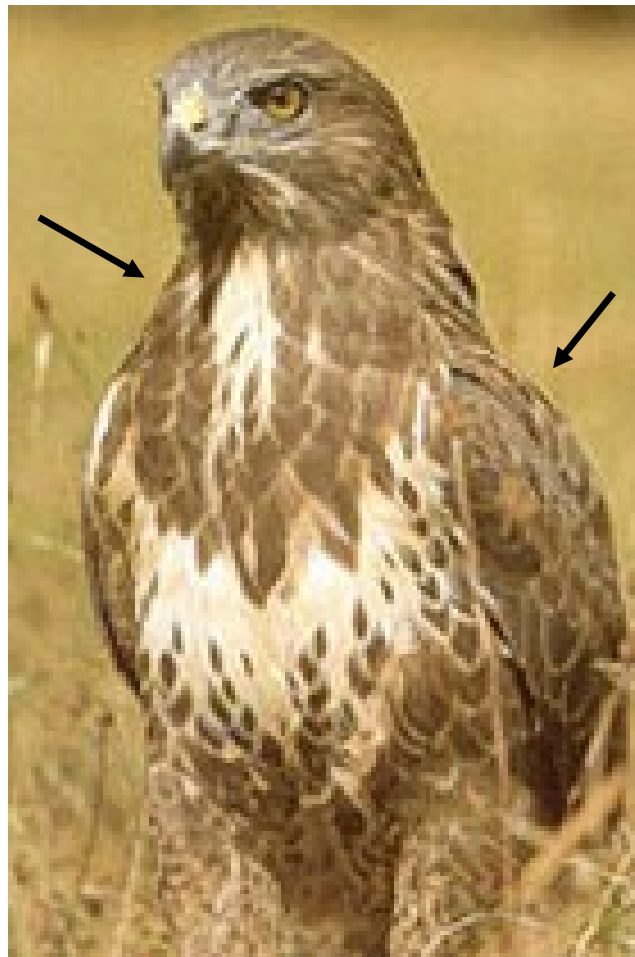
Sokol stěhovavý

černá líce, křídla a hřbet těla, náprsenka od zobáku bílá, směrem dolů k břichu tmavne.



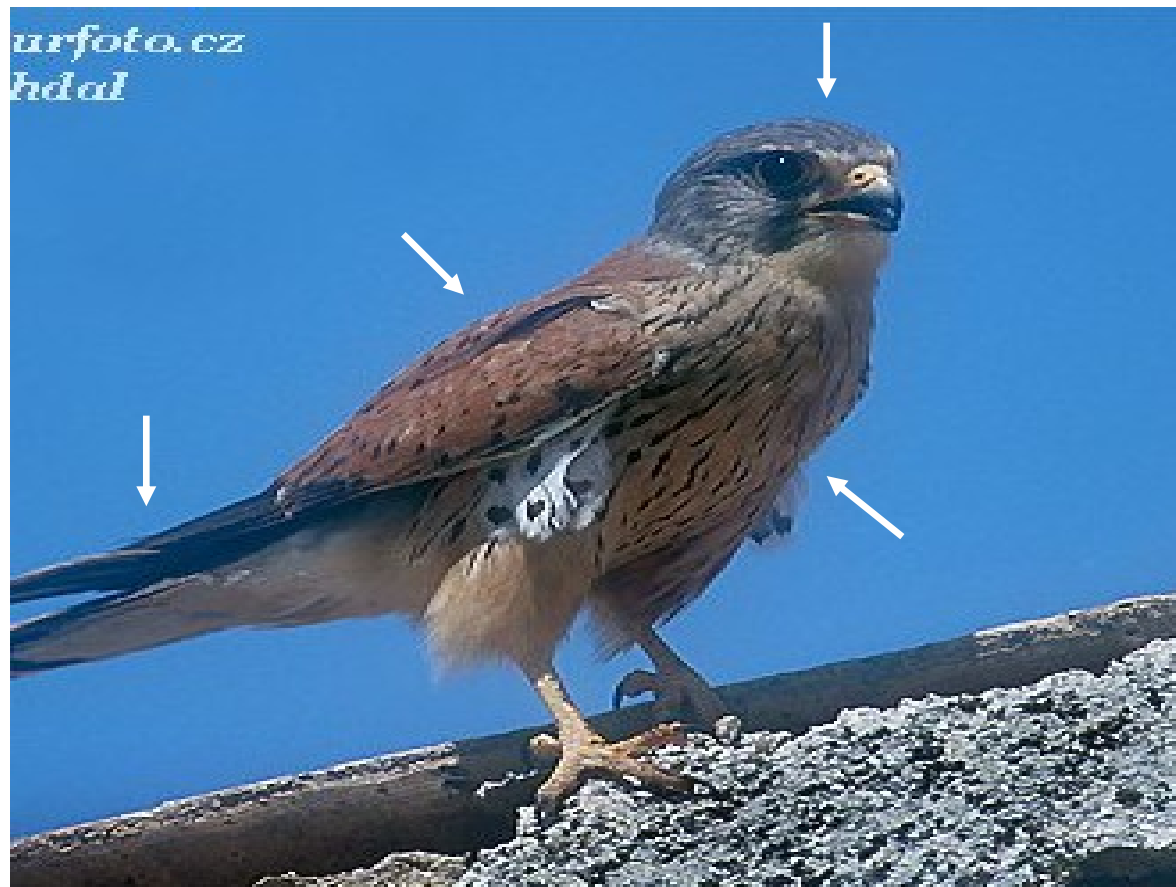
Jestřáb lesní

tmavá křídla a hřbet těla, náprsenka od zobáku směrem dolů k břichu z tmavých a světlých proužků.



Káně lesní

hnědá hlava a hřbet těla, od zobáku směrem k břichu
hnědé peří postupně zesvětluje



Poštoľka obecná

šedá hlava, křídla cihlově hnědá, ocas černý, sporní strana těla kropenatá



Orel mořský

Velký výrazný zobák, peří celého těla tmavě hnědé se světle hnědými peříčky.

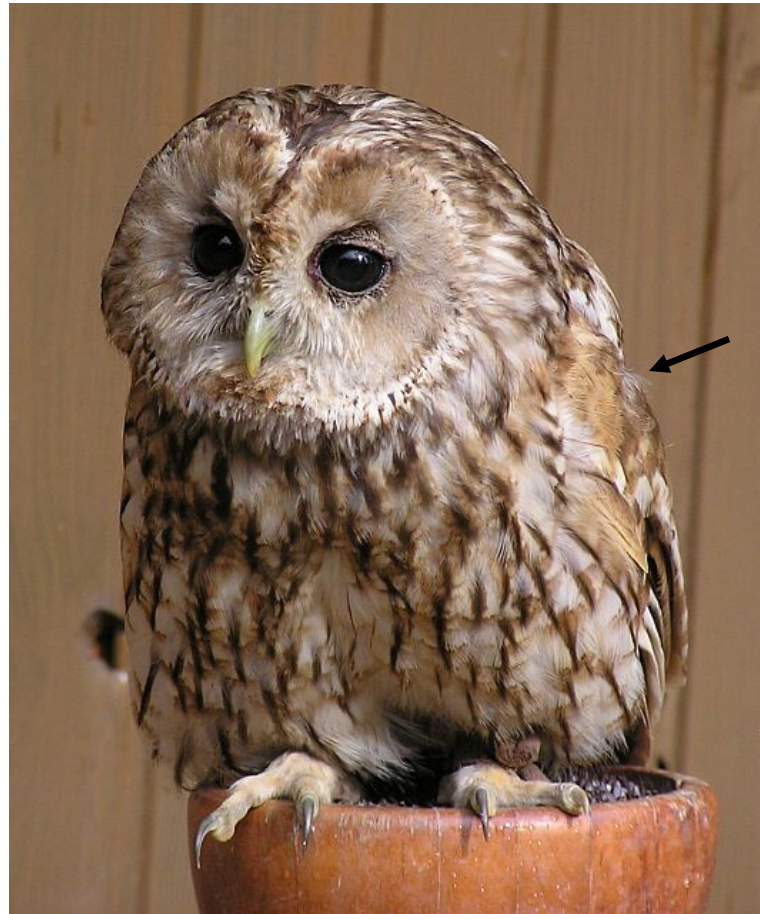


Výr velký
peří na hlavě tvoří „uši“



Sova pálená

Hřbet a křídla cihlově hnědá, spodní část těla velmi světlá s drobnými tmavými flíčky



Puštík obecný

poměrně široké tělo ve vztahu k výšce, peří je hnědo-bílo-narezavělé.



Sýček obecný
drobná sova, peří hnědo-bílé



Křepelka polní

drobný pták, má silné hrabavé nohy, peří hnědé kropenaté v barvě půdy



Koroptev polní

silné hrabavé nohy, na hlavě oranžová kresba, krk šedý, zbytek těla kropenatý v barvě půdy



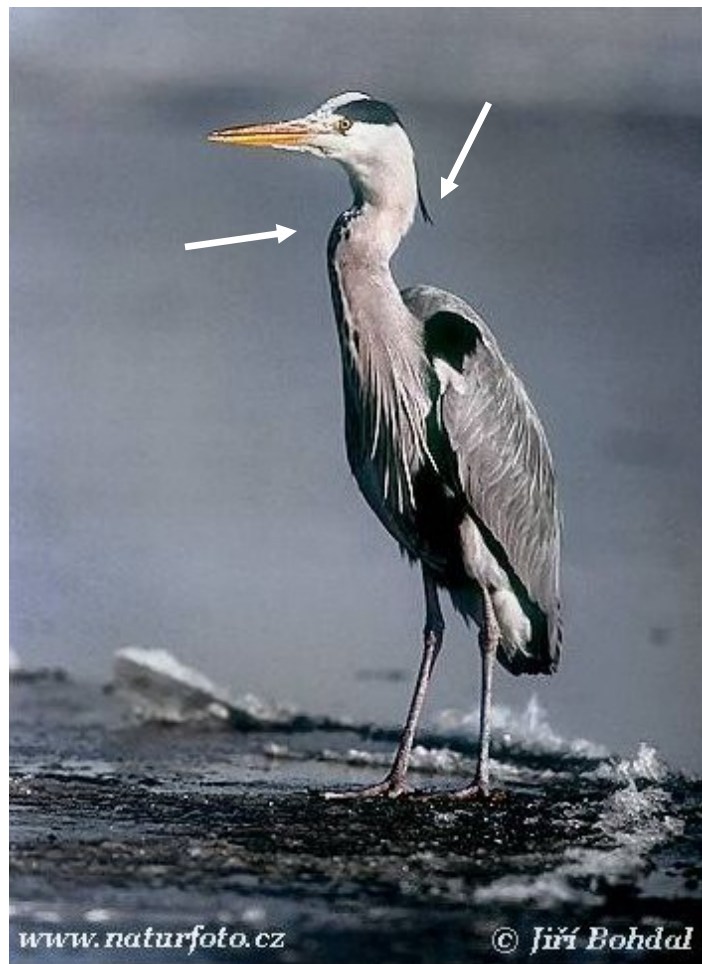
Tetřev hlušec

tmavé zbarvení peří, u oka červená skvrna, při tokání roztahuje ocas do vějíře



Kormorán velký

tmavě zbarvené peří s namodralým leskem, krk esovitě zahnutý, konec zobáku zahnutý



Volavka popelavá

šedé zbarvení peří, na hlavě černé peří přecházející do chocholky, krk je esovitě zahnutý



Lyska černá

černé zbarvení peří, na hlavě bílá skvrna, na nohou nejsou plovací blány jako u kachen, ale pouze kolem prstů plovací lemy



Polák chocholačka

samice je celá hnědě zbarvená, samec má peří černé,
na bocích bílé, na hlavě má černou chocholku

www.naturfoto.cz

© Jiří Bohdal



Čejka chocholatá

peří na břiše a lících bílé, zbytek těla tmavý, na hlavě výrazná chocholka



Kukačka obecná

šedý krk a hřbetní část těla, na bříše bílo-šedé proužky



Sojka obecná

hnědé zbarvení těla, ocas a konce křídel černé, na bocích na křídlech výrazná světle modrá pírka



Straka obecná

peří na břicho čistě bílé, zbytek těla černý s leskem
do modra nebo do zelena, výrazný dlouhý ocas



Vrána obecná

zbarvení peří černé nebo v kombinaci černé a šedé,
okolí zobáku opeřené, kolem nohou peří přiléhavé



Havran polní

barva peří černá, okolí zobáku lysé, peří na nohách volné



Datel černý

výrazný zobák, peří celého těla černé mimo temeno hlavy, které je červené



Strakapoud velký

výrazný zobák, peří na břiše bílé, na hřbetě černo bíle strakaté, pod ocasem červená skvrna, u samců i na temeni



Rorýs obecný

peří tmavé, na břicho světlé, křídla velmi dlouhá, delší než ocas



Vlaštovka obecná

hřbet těla tmavý, břicho bílé, nad a pod zobákem
červené peří, ocasní péra dlouhá



Jiříčka obecná

peří na hřbetě černé, na břiše už od zobáku bílé



Rehek domácí

hlava a hřbet těla tmavě šedý, břicho hnědé, na bocích ocasu výrazné oranžovohnědé pruhy



Červenka obecná

tmavě šedý hřbet těla, břicho světle šedé, okolí
zobáku a náprsenka oranžová



Křivka obecná

peří červeno hnědé, zobák nůžkovitě překřížený



Pěnkava obecná

na těle peří hnědé, hlava šedá, na křídlech výrazné černé a bílé peří, zbarvení samic je méně výrazné



Sýkora koňadra

hřbet olivově zelený, břicho žluté, na hlavě a pod zobákem černé peří přecházející v úzkém pruhu přes břicho až k ocasu, líce bílé



Sýkora modřinka

hřbet olivově zelený, břicho žluté, temeno hlavy,
křídla a ocásek namodralý, líce bílé

www.naturfoto.cz
© Jiří Bohdal



Brhlík lesní

hřbet šedý, břišní část těla hnědá, přes oko černý proužek



Dlask tlustozobý

velmi silný zobák, béžově zbarvené břicho, křídla
černo bílá

www.naturfoto.cz



Brkoslav severní

běžově zbarvené tělo, na hlavě chocholka, na konci ocasu žlutá pírka, na křídlech červená a bílá pírka



Špaček obecný

peří na celém těle černé kropenaté s bílými tečkami,
peří má namodralý až nazelenalý nádech



Kos černý

samec celý černý se žlutým zobákem, samice tmavě hnědá se světle žlutým zobákem



Drozd zpěvný

pták velikosti kosa, hřbet tmavě a světle hnědě kropenatý, břicho bílo hnědě kropenaté

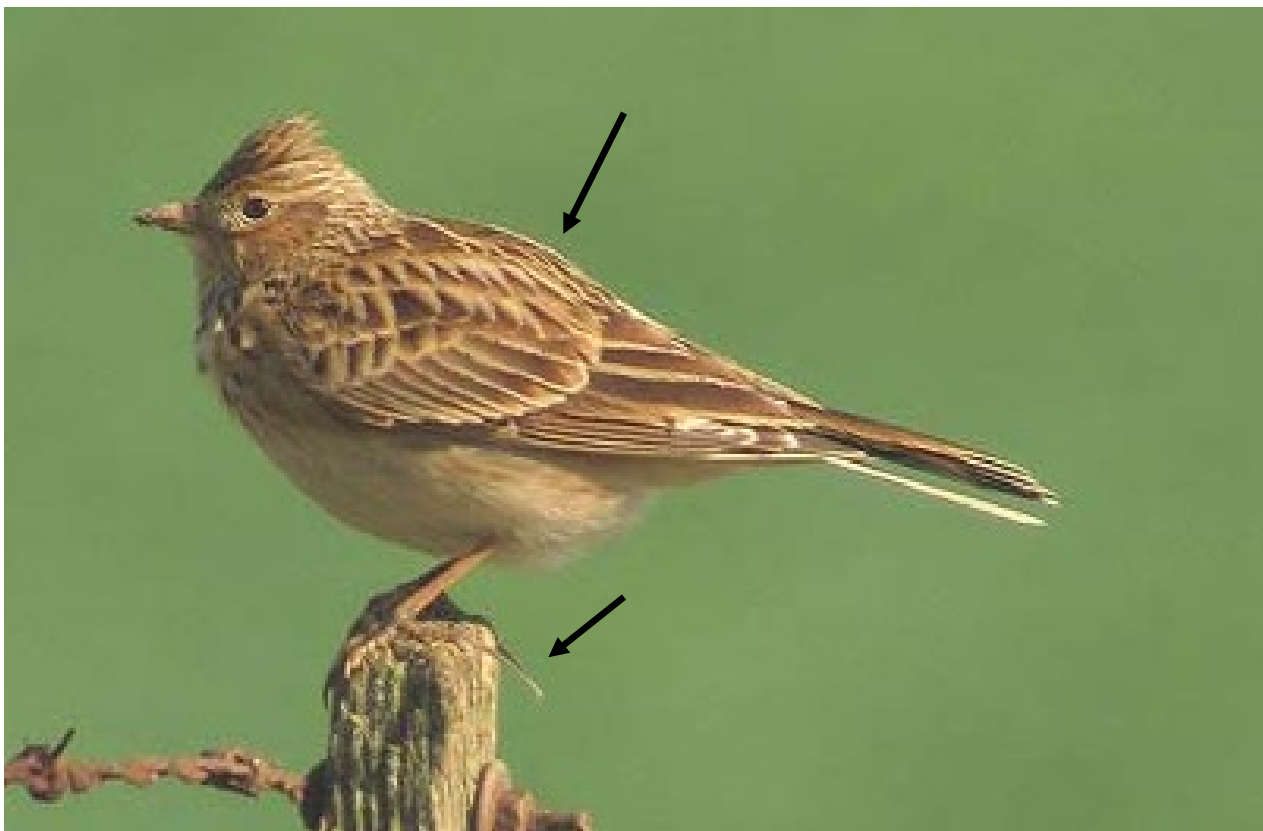


Slavík obecný
subtilní, hnědý nenápadný pták



Konipas bílý

hlava a náprsenka černá, hřbet šedá, břicho bílé,
ocas černý a dlouhý



Skřivan polní

hnědé zbarvení připomínající hlínu, dlouhý rovný dráp na směrem dozadu na každé noze



Vrabec domácí

břicho šedé, hřbet šedo hnědě kropenatý



Strnad obecný

hřbet hnědý, kropenatý, břicho a hlava nažloutlé,
přes oko tmavá kresba



Zvonek zelený

peří celého těla olivově zelené, na křídlech a ocase výrazně žlutá pírka, silný zobák



Stehlík obecný

okolo zobáku kroužek červeného a bílého peří, na křídlech žluté a černé peří, konec ocasu a křídel černobílý

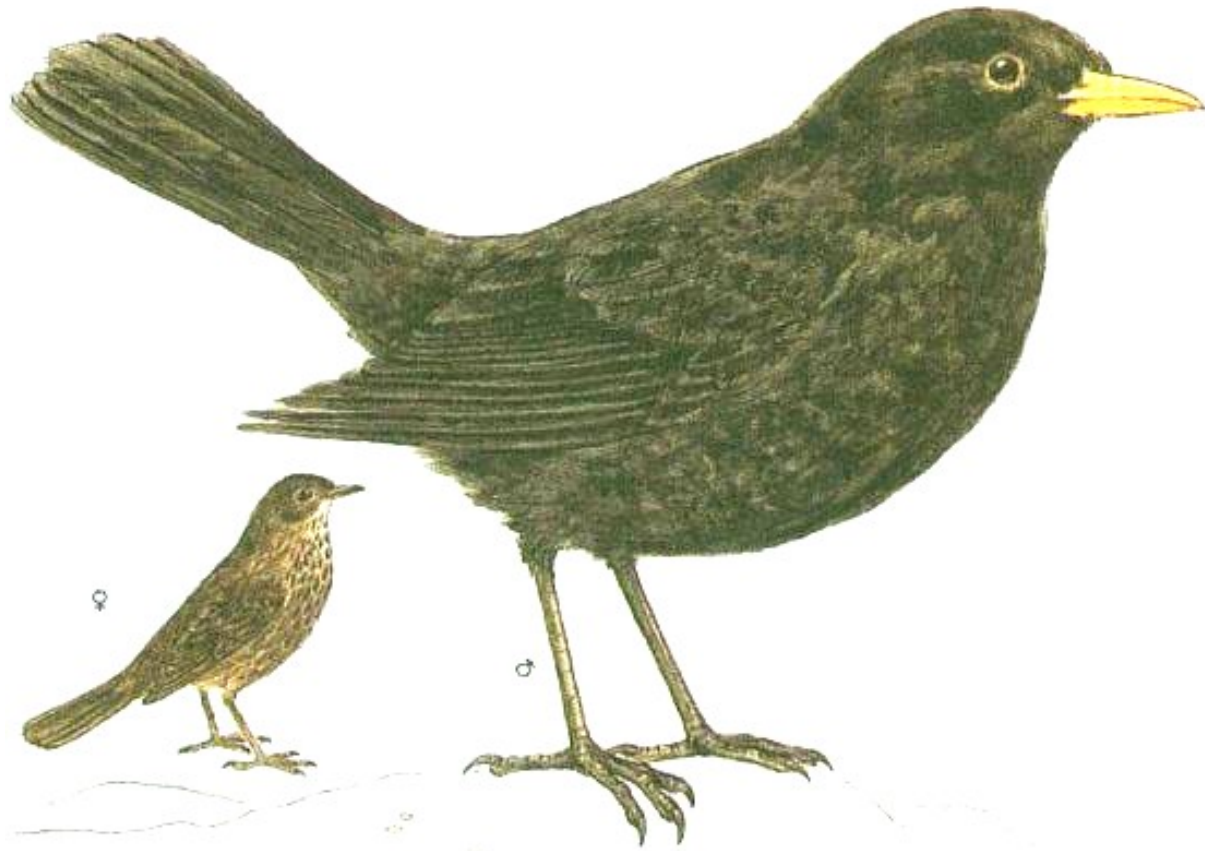
Otestujte sami sebe

- 1) Napište si pod sebe čísla 1. - 25.
- 2) Postupně si prohlížejte kresby ptáků a zapisujte si jejich názvy
- 3) Zkontrolujte si správnost svého poznávání

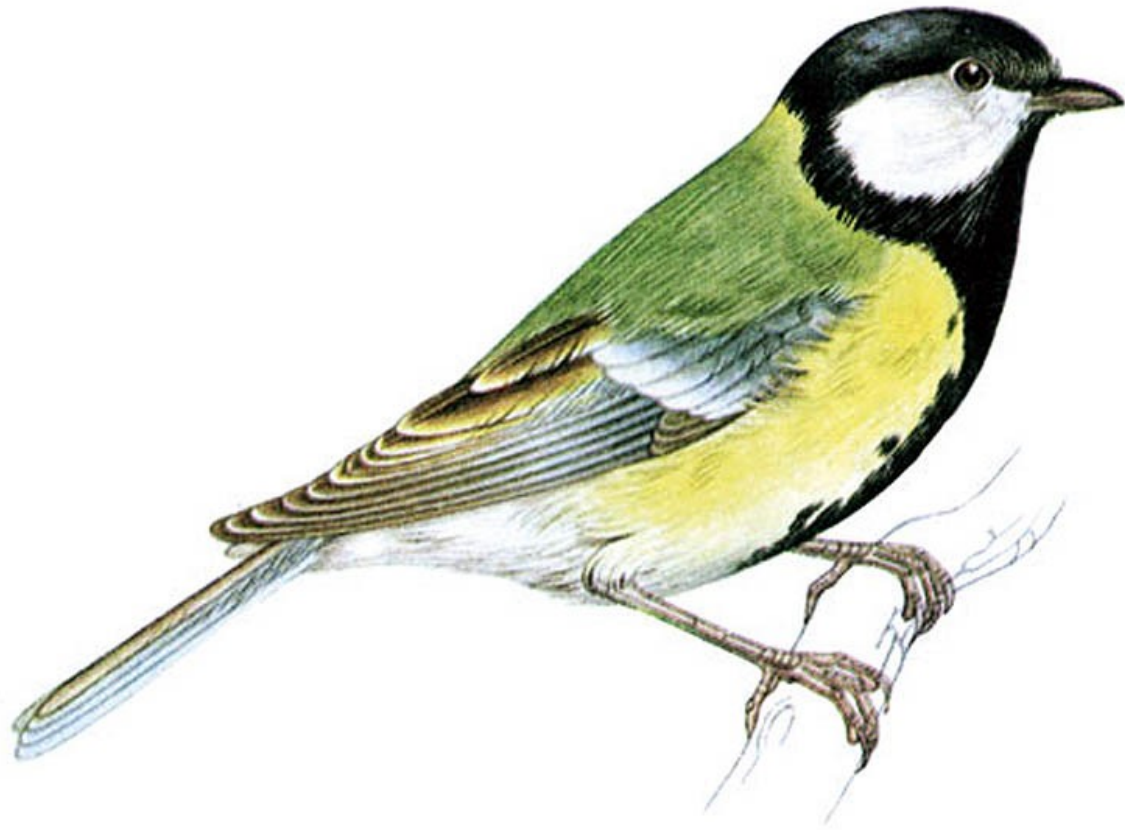
1.



2.



3.



4.



5.



6.



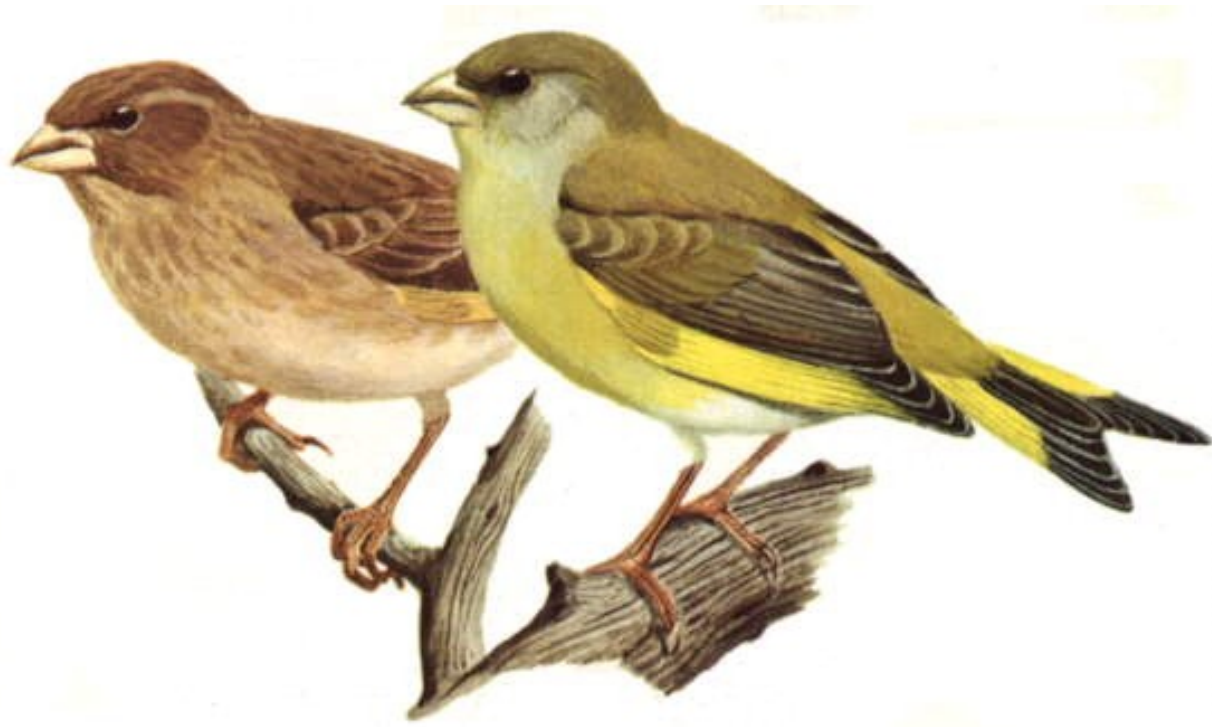
7.



8.



9.



10.



11.



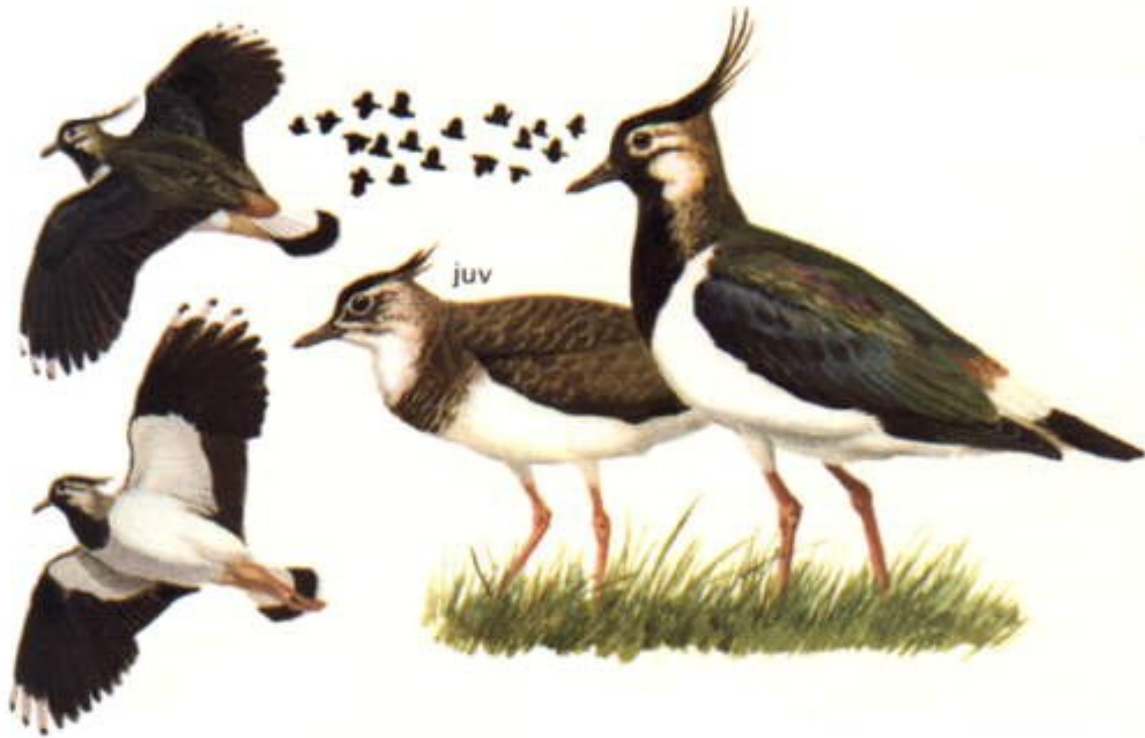
12.



13.



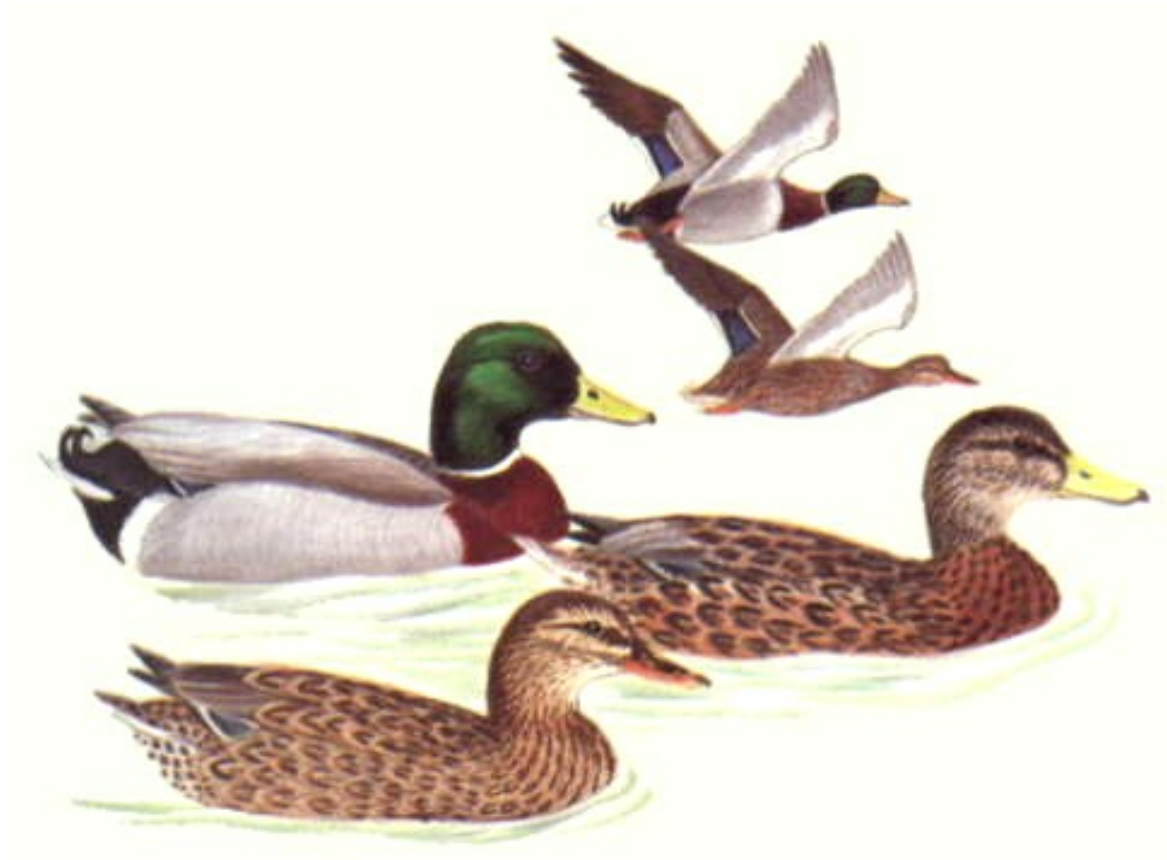
14.



15.



16.



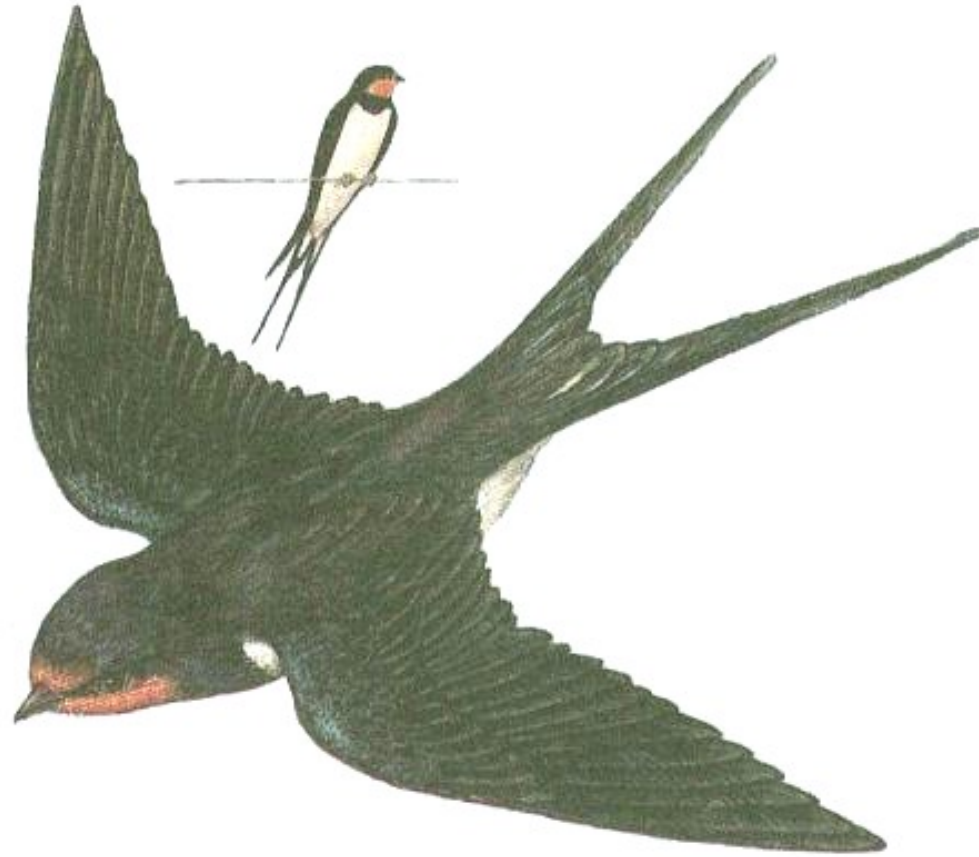
17.



18.



19.



20.



21.



22.



23.



24.



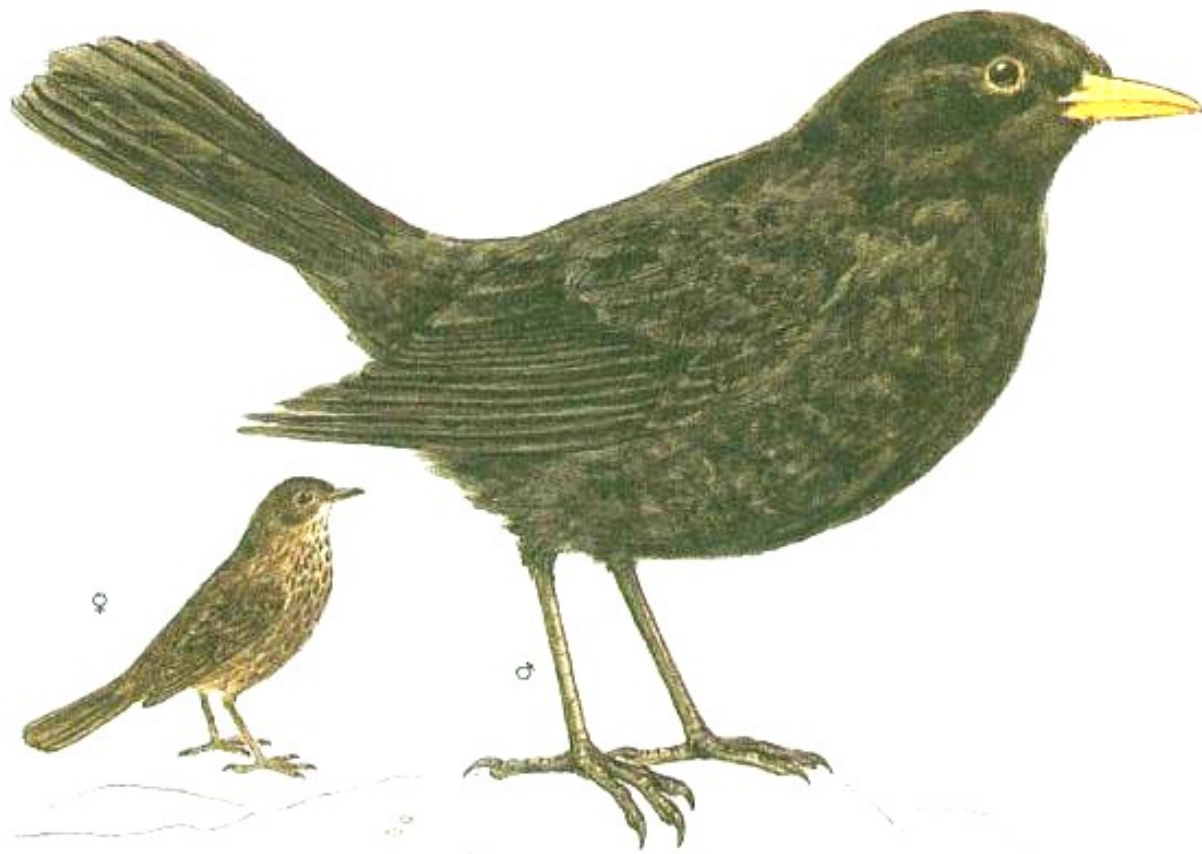
25.



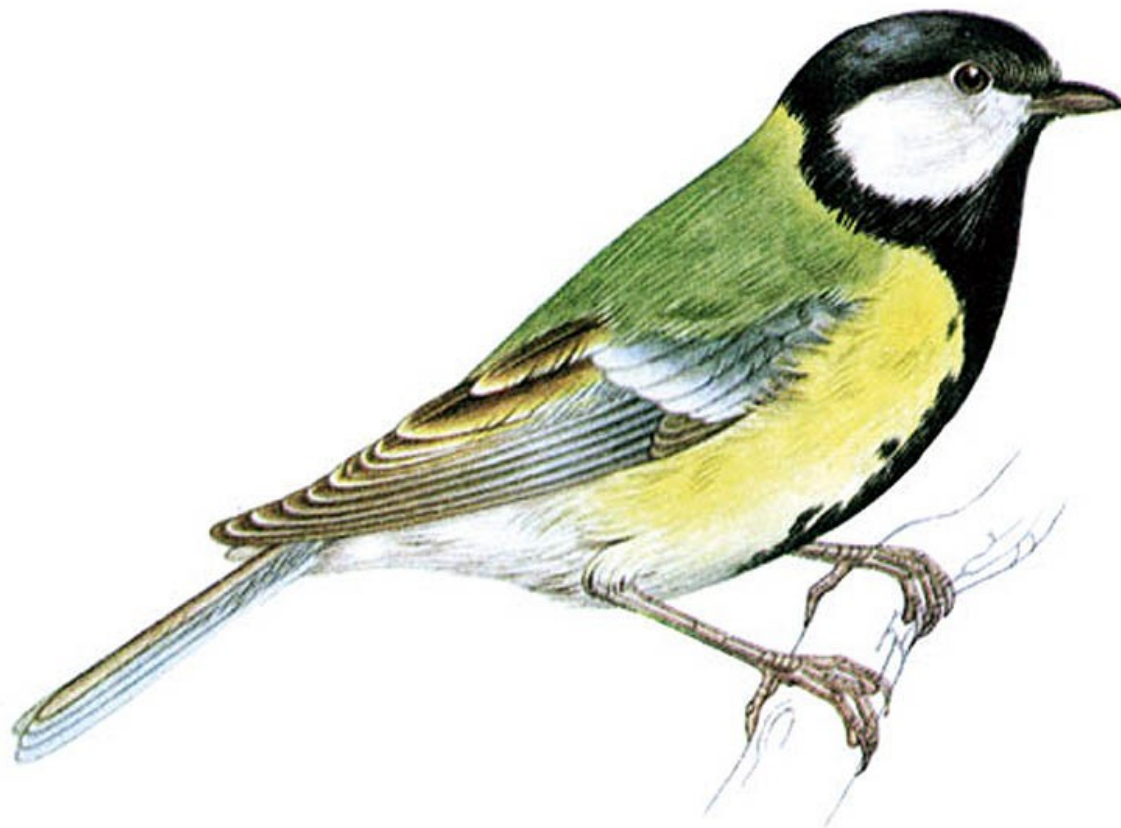
1. Brhlík lesní



2. Kos černý



3. Sýkora koňadra



4. Káně lesní



5. Lyska černá



6. Kukačka obecná



7. Skřivan polní



8. Stehlík obecný



9. Zvonek zelený



10. Volavka p



11. Strakapoud velký



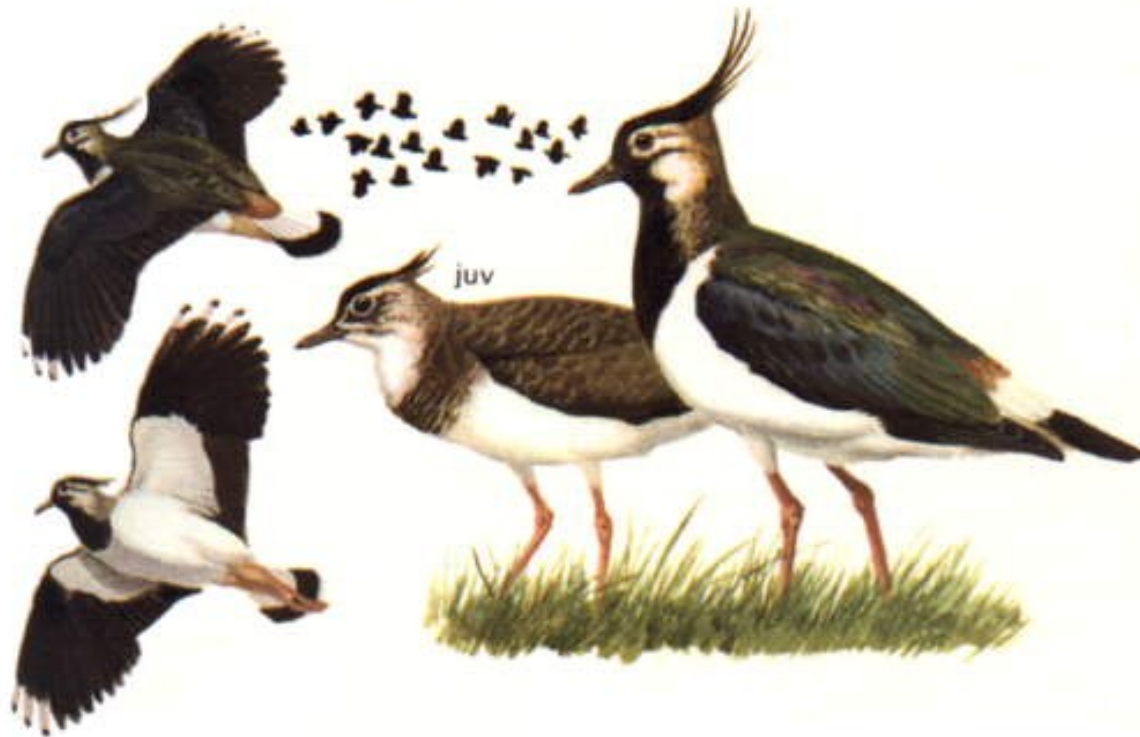
12. Pěnkava obecná



13. Vrána obecná



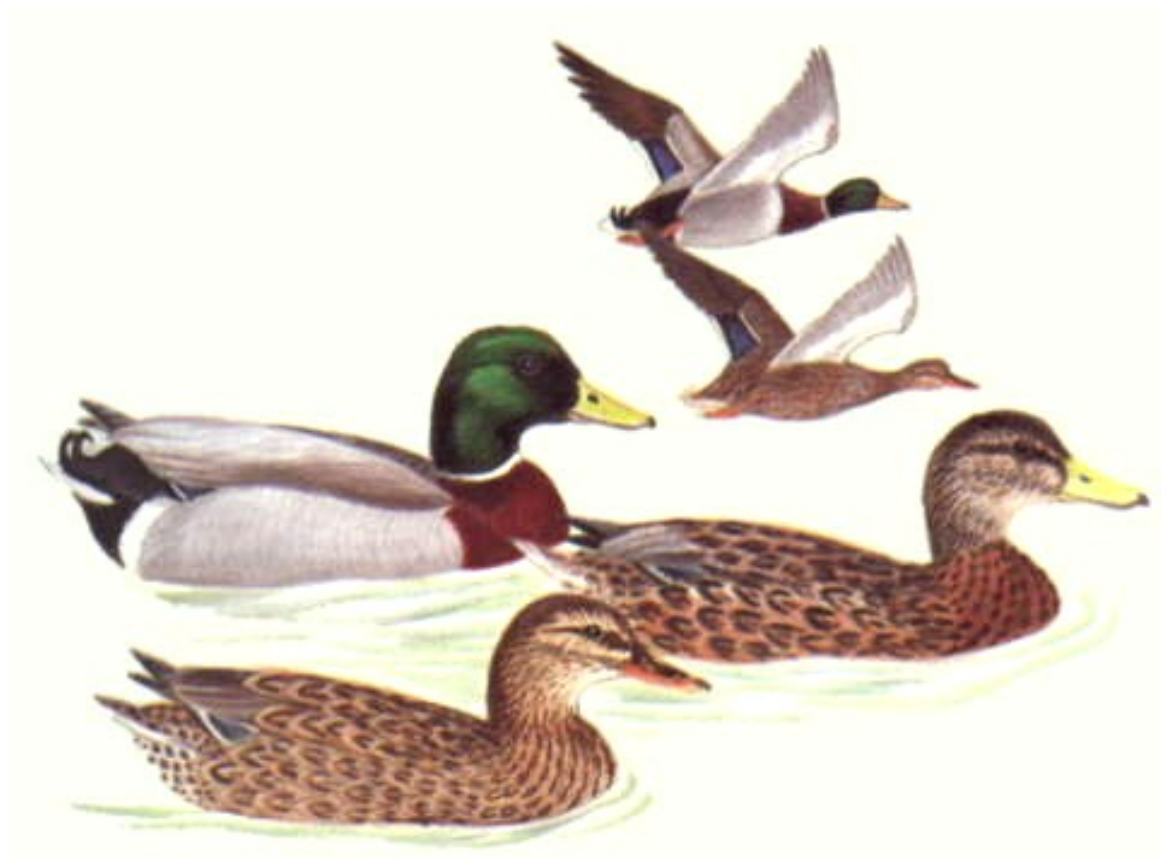
14. Čejka chocholáta



15. Straka obecná



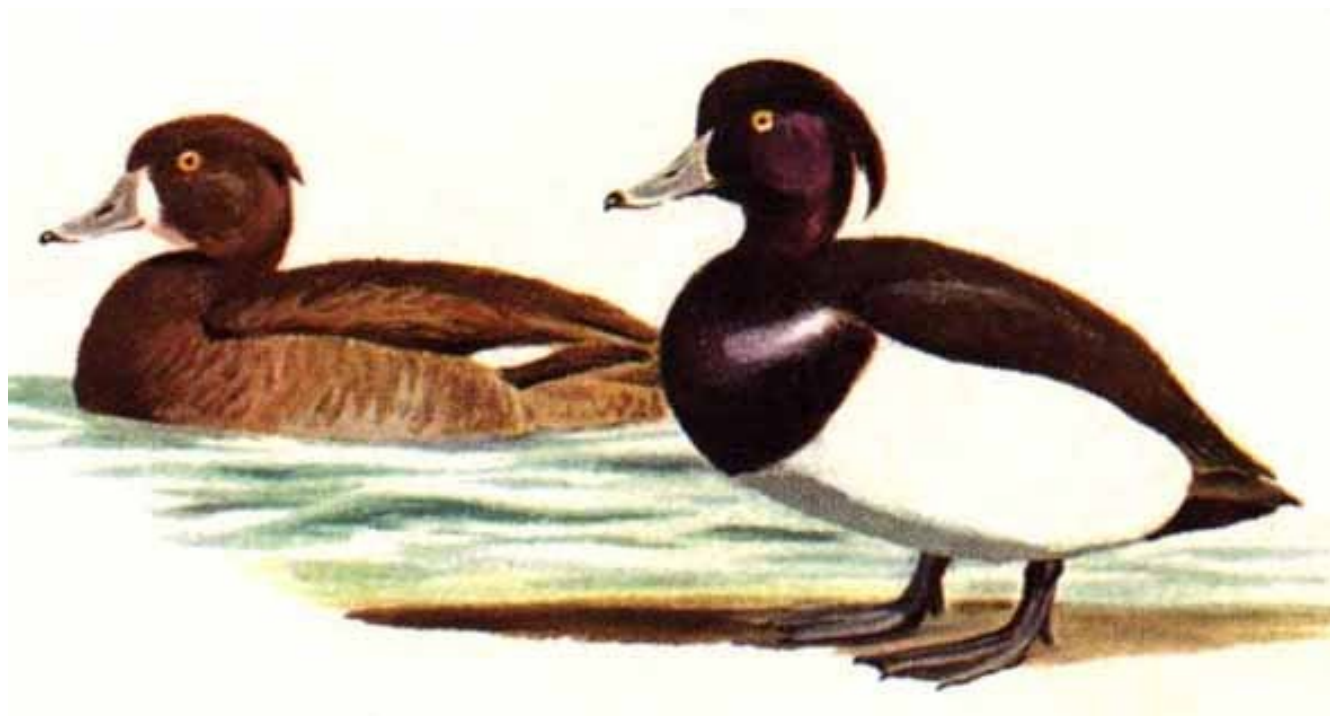
16. Kachna divoká



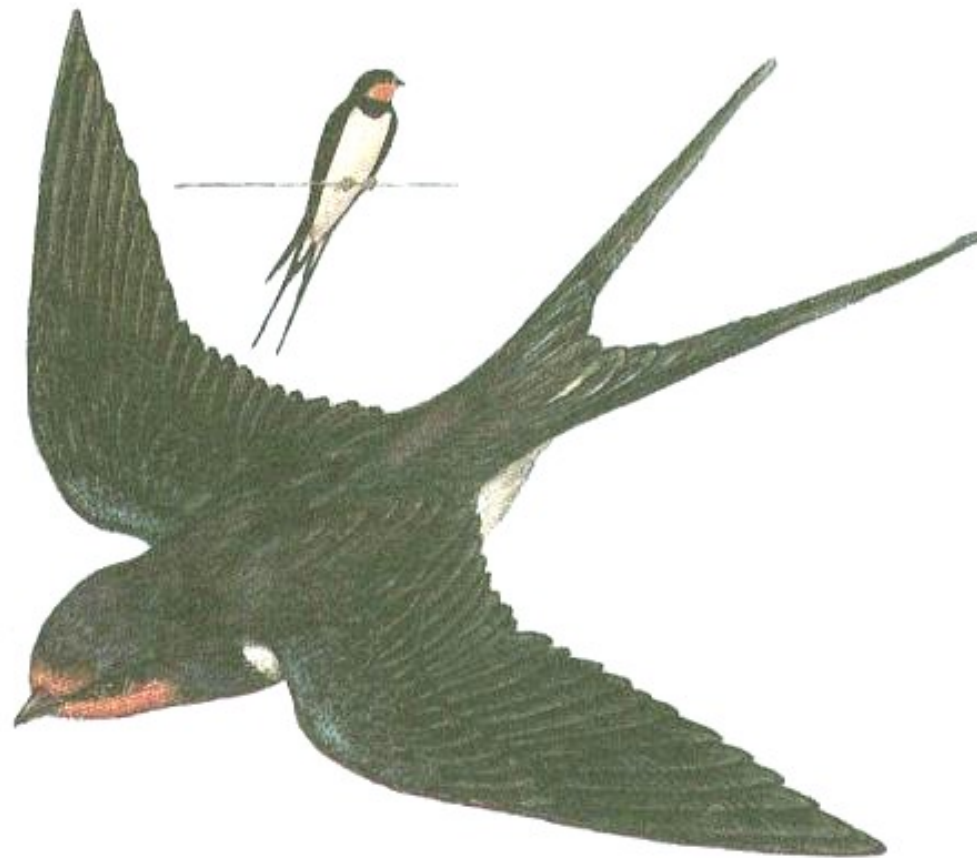
17. Sýček obecný



18. Polák chocholačka



19. Vlaštovka obecná



20. Špaček obecný



21. Červenka obecná



22. Konipas bílý



23. Rorýs obecný



24. Pošťolka obecná



25. Sojka obecná

