

MSBP_VC1

Výtvarné činnosti 1 **(základy výtvarné kultury)**

upřesnění podmínek k zápočtu a výtah z přednášek

Mgr. Pavla Novotná

Konzultační hodiny: Poříčí 9, 4 patro, Kat. VV

Středa 10.30-11.30,

Kabinet spol. s Hanou Stadlerovou

Podmínky k zápočtu

V průběhu semestru absolvujete dvě výstavy dle zadání a jednu galerijní animaci

Vyberete si jednu z těchto akcí a vytvoříte subjektivní komentář ve formě eseje, úvahy.

- 1. hodina 21.9. – úvod
- 2. hodina 5.10. – individuální návštěva výstavy **Realita je víc než fikce**
- 3. hodina 12.10. – společná hodina
- 4. hodina 19. 10. – praxe, hodina odpadá
- 5. hod 26.10. – společná hodina - reflexe výstavy a další téma individuální návštěva výstavy, domluva ohledně další výstavy, **domluva ohledně animací v listopadu**
- 6. hod 2.11. – individuální návštěva výstavy
- 7. hod 9.11. - společná reflexe výstavy
- 8. hodina 16.11.- animace dle individuálních skupin
- 9. hodina 23.11. – animace dle individuálních skupin
- 10. hodina 30.11. – animace dle individuálních skupin
- 11. hodina 7.12. společná hodina, odevzdávání seminárních prací
- 12. hodina 14.12. společná hodina, odevzdávání seminárních prací

- Seminární práci je možné odevzdat na předposlední hodině (velmi doporučuji – možnost oprav, výsledek v poslední hodině)
- Nebo na poslední hodině (doporučuji – výsledek do 16.1. 2011)

- Práce odevzdané v prvním týdnu zkouškového (3.1. až 7.1.) budou vyhodnoceny opět v ISu nejpozději 31.1.
- Nejzazší termín pro odevzdání konečné práce (nikoliv pro konzultaci opravované práce) je termín 31.1. Termín vyhodnocení 15.2.
- Pokud budete odevzdávat v lednu – velmi doporučuji termín od 3.1. do 7.1., neboť pak ještě máte možnost oprav.

PRÁCE ODEVZDANÉ OD 7.1. DO 31.1.
MUSÍ BÝT JIŽ V KONEČNÉ PODOBĚ,
NELZE JE OPRAVOVAT

Co je to esej?

Esej (řeckého původu, [latinsky](#) *exagium* – vážení, [francouzsky](#) *essai* – pokus, zkouška)

= **úvaha na určité téma, spočívající v přemýšlení o faktech a jejich hodnocení.** Autor eseje posuzuje problém v širším kontextu, komentuje současná řešení a naznačuje nová, často klade otázky a společně se čtenářem na ně hledá odpověď. Esej je tedy jakýsi [dialog](#) autora se sebou samým i se čtenářem. Je často psána živým, obrazným jazykem. **Esej se vyznačuje vybroušenou jazykovou formou, pregnantním vyjadřováním, působí kultivovaně, duchaplně.**

Příznačná je pro esej je záměrná a programová subjektivita podání — měly by být znát pisatelovy postoje a jeho zaujetí, autorova osobnost by měla vystupovat do popředí. Tato skutečnost činí z esejistiky protiklad vážné vědy.

Esej také může **analyzovat, rozlišovat, hodnotit a posuzovat.** Může obsahovat kritiku. To však také vyžaduje, aby se kritik s kritizovanou věcí do hloubky seznámil, aby ji dokázal porovnat s jinými a dokázal přiměřeně rozlišit její dobré a špatné, slabé a silné stránky.

Zápočet nebude udělen pokud nesplníte následující body týkající se formální či obsahové úpravy:

- práce musí obsahovat titulní stranu (jméno, příjmení, učo, ročník, datum vypracování apod.)
- práce nesmí být v euroobalech či jiných deskách, přijímám práce pouze scvaknuté „koníkem“ či kancelářskými sponkami bez igelitových folií či obalů. Nelze elektronicky.
- práce musí mít náležitosti výše uvedených slohových útvarů
- práce nesmí obsahovat více než 3 pravopisné chyby
- práce neuspěje, pokud v práci nebudete reflektovat problematiku probíranou na přednáškách, nebudete konfrontovat odborné zdroje se svými myšlenkami.
- pokud nebudete uvádět vlastní myšlenky
- pokud nepůjdete více do hloubky

DOPORUČENÝ DÁREK pod stromeček

- Ernst Hans Gombrich: Příběh umění

Realita je víc než fikce

Dům pánů z Kunštátu

- 14. října 2010 v 17 hod Domě pánů z Kunštátu

Komentovaná výstava

s kurátorkou výstavy M. Nešlehovou

Realita je víc než fikce

Dům pánů z Kunštátu

Metoda asambláže má stejně hluboké historické kořeny jako koláž. Vychází z lidské přirozenosti stmelovat, sbírat, hromadit a propojovat k sobě různé předměty a materiály.

Jako tvůrčí princip, užitý ve smyslu nekonvenčního malířského nebo sochařského vyjádření, vstoupila asambláž do umělecké tvorby až přičiněním avantgard počátku 20. století.

Vedle děl, v nichž si nálezy zachovávaly autenticitu a stavěly na přímosti a výrazové kapacitě reality, nacházíme ironicky, humorně i eroticky zacílené přístupy, manýristicky koncipované práce uplatňující „arciboldovský“ princip, dále díla sledující fiktivní příběhy, ale i taková, jež prostřednictvím nálezů vynášejí na povrch archetypální zdroje nevědomí a zabývají se existenciální a ontologickou problematikou; objevují se asambláže pracující s nálezem ve smyslu znaku, dále díla akcentující rytmus a skladebnost konfigurací, jakož i práce, pro něž byla určující hra a výtvarnost myšlenkového konceptu.

Giuseppe Arcimboldo (* asi 1527, 1593, Miláno)

- 1562-1587 na dvoře císaře Rudolfa II.
- Portrétista
- Kupoval a posuzoval umělecké díla císařské sbírky
- Hydraulické stroje
- Jak zaznamenávat hudbu pomocí barev



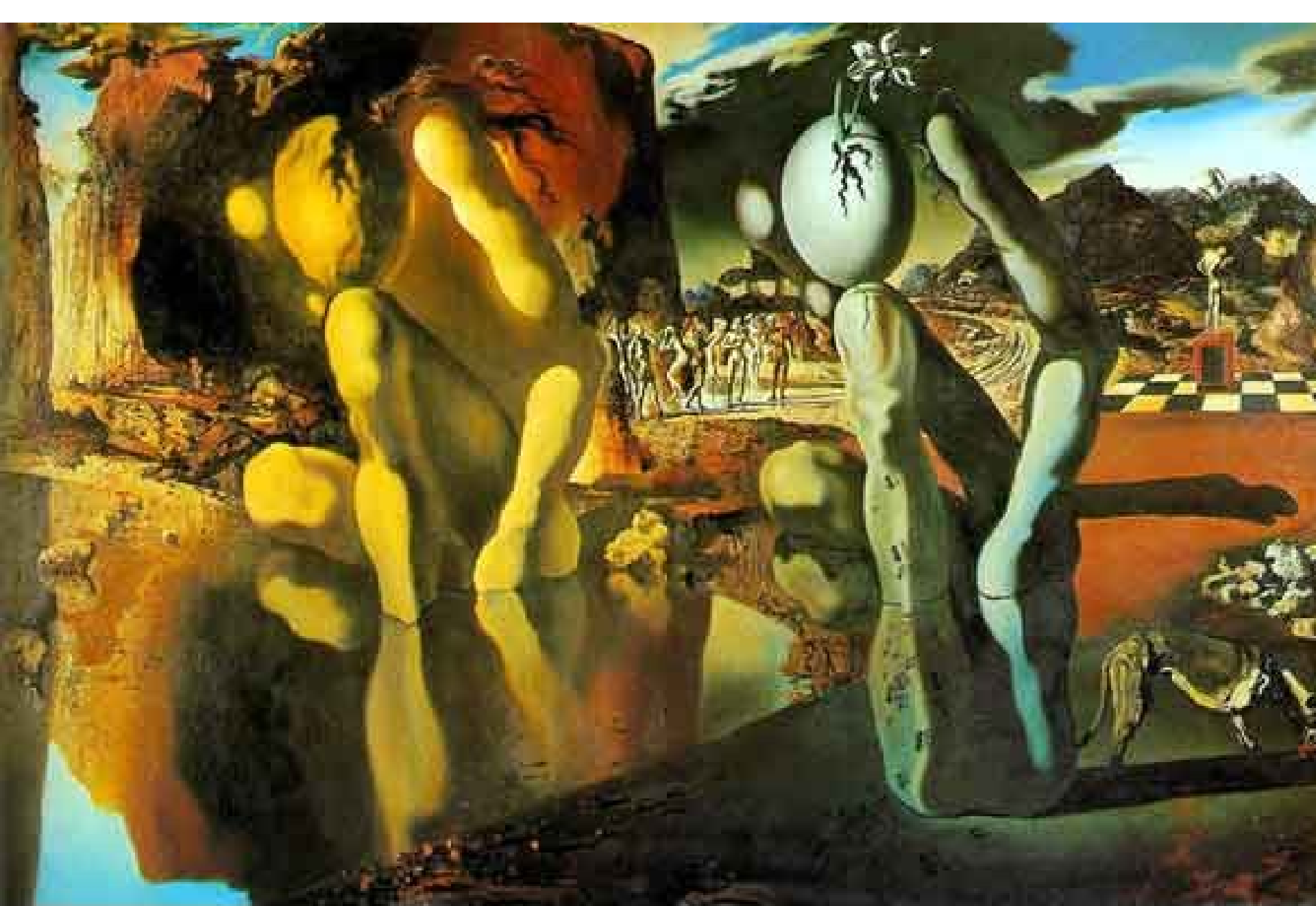


- Podobizna skládající se z malovaných zvířat, květin, ovoce komponovaná do podoby lidské hlavy.









Salvador Dalí - "Metamorphosis of Narcissus"





SALVADOR DALÍ FACE OF MAE WEST 1935

[http://video.google.com/videoplay?docid=-
288023216970768712#](http://video.google.com/videoplay?docid=-288023216970768712#)