



**2010 - 2011**

A photograph of a power plant with four cooling towers emitting white steam. In the foreground, a large electricity pylon stands in a field of yellow flowers. The sky is blue with some clouds.

# 2010 - 2011

---

**Fotografie:** Jan Sucharda  
**Grafická úprava:** MK STUDIO spol. s r.o., Týn nad Vltavou  
**Tisk:**



Vážení spoluobčané,

Jaderná elektrárna Dukovany oslaví v roce 2010 čtvrtstoletí bezpečného provozu. Za tuto dobu nedošlo k události, která by pro Vás znamenala využití instrukcí, které se Vám společně s kalendářem na roky 2010-2011 dostávají do rukou. Bezpečnost a spolehlivost provozu je totiž prioritou nás všech, kteří v elektrárně pracujeme. Profesionalita zkušených i nových pracovníků, spolu s osvědčeným zařízením elektrárny, jsou zárukou spolehlivého provozu i v dalších desetiletích.

Přesto si kalendář umístěte na vhodné místo a využijte především jeho užité kalendářní části. Ta obsahuje kromě kalendáře a fotografií z regionu i řadu poučných, všeobecně vzdělávacích informací o naší elektrárně, o záření z přírodního prostředí i o zlomcích záření pocházejícího z lidské činnosti a ochraně proti nim.

Poznání těchto zákonitostí povede k Vaší větší pohodě. Z průzkumů veřejného mínění o Jaderné elektrárně Dukovany v jejím okolí víme, že si své domoviny skutečně vážíte, a že jste nám většinou pozitivně

nakloněni. Děkujeme Vám za tento postoj a do dalších dvou let, po které Vám bude kalendář sloužit, přejeme mnoho šťastných a pěkných dní.

Ing. Zdeněk Linhart  
ředitel Jaderné elektrárny Dukovany


# Leden 2010



Renesanční zámek v Náměšti nad Oslavou

Pondělí	28 Bohumila	4 Diana	11 Bohdana	18 Vladislav	25 Miloš
Úterý	29 Judita	5 Dalimil	12 Pravoslav	19 Doubravka	26 Zora
Středa	30 David	6 Tři králové	13 Edita	20 Ilona/ Sebastián	27 Ingrid
Čtvrtek	31 Silvestr	7 Vilma	14 Radovan	21 Běla	28 Otýlie
Pátek	1 Nový rok	8 Čestmír	15 Alice	22 Slavomír	29 Zdislava
Sobota	2 Karina	9 Vladan	16 Ctirad	23 Zdeněk	30 Robin
Neděle	3 Radmila	10 Břetislav	17 Drahoslav	24 Milena	31 Marika

# Únor 2010

Pondělí	<b>1</b> Hynek	<b>8</b> Milada	<b>15</b> Jiřina	<b>22</b> Petr
Úterý	<b>2</b> Nela	<b>9</b> Apolena	<b>16</b> Ljuba	<b>23</b> Svatopluk
Středa	<b>3</b> Blažej 	<b>10</b> Mojmír	<b>17</b> Miloslava	<b>24</b> Matěj
Čtvrtek	<b>4</b> Jarmila	<b>11</b> Božena	<b>18</b> Gizela	<b>25</b> Liliána
Pátek	<b>5</b> Dobromila	<b>12</b> Slavěna	<b>19</b> Patrik	<b>26</b> Dorota
Sobota	<b>6</b> Vanda	<b>13</b> Věnceslav	<b>20</b> Oldřich	<b>27</b> Alexandr
Neděle	<b>7</b> Veronika	<b>14</b> Valentýn	<b>21</b> Lenka	<b>28</b> Lumír

## KDYŽ USLYŠÍTE ZVUK SIRÉN

- kolísavý 140sekundový tón sirén
- ujistěte se, že nejde o plánovanou zkoušku sirén, která je vyznačena v kalendáři
- skutečné varování může znamenat: povodeň, únik toxických plynů, radiační havárie nebo jinou mimořádnou událost
- o jakou událost jde, se dozvíte na televizním kanálu ČT1 nebo rozhlasových stanicích Český rozhlas 1 - Radiožurnál - 90,7 MHz FM (region Jihlava), 95,1 MHz FM (region Brno), 101,2 MHz FM (region Znojmo)
- prostřednictvím tohoto televizního kanálu a rozhlasových stanic obdržíte přesné pokyny k zajištění Vaší ochrany
- informujte o provedeném varování i své zdravotně postižené spoluobčany



# Březen 2010



Dolní Vilémovice – kaple sv. Floriana

<b>Pondělí</b>	<b>1</b> Bedřich	<b>8</b> Gabriela	<b>15</b> Ida	<b>22</b> Leona	<b>29</b> Taťána
<b>Úterý</b>	<b>2</b> Anežka	<b>9</b> Františka	<b>16</b> Elena/Herbert	<b>23</b> Ivona	<b>30</b> Arnošt
<b>Středa</b>	<b>3</b> Kamil 	<b>10</b> Viktorie	<b>17</b> Vlastimil	<b>24</b> Gabriel	<b>31</b> Kvido
<b>Čtvrtek</b>	<b>4</b> Stela	<b>11</b> Anděla	<b>18</b> Eduard	<b>25</b> Marián	<b>1</b> Hugo
<b>Pátek</b>	<b>5</b> Kazimír	<b>12</b> Řehoř	<b>19</b> Josef	<b>26</b> Emanuel	<b>2</b> Erika
<b>Sobota</b>	<b>6</b> Miroslav	<b>13</b> Růžena	<b>20</b> Světlana	<b>27</b> Dita	<b>3</b> Richard
<b>Neděle</b>	<b>7</b> Tomáš	<b>14</b> Růt/Matylda	<b>21</b> Radek	<b>28</b> Soňa	<b>4</b> Ivana

# Duben 2010

<b>Pondělí</b>	<b>29</b> Taťána	<b>5</b> Velikonoční pondělí/ Miroslava	<b>12</b> Julius	<b>19</b> Rostislav	<b>26</b> Oto
<b>Úterý</b>	<b>30</b> Arnošt	<b>6</b> Vendula	<b>13</b> Aleš	<b>20</b> Marcela	<b>27</b> Jaroslav
<b>Středa</b>	<b>31</b> Kvído	<b>7</b> Heřman/ Hermina 	<b>14</b> Vincenc	<b>21</b> Alexandra	<b>28</b> Vlastislav
<b>Čtvrtek</b>	<b>1</b> Hugo	<b>8</b> Ema	<b>15</b> Anastázie	<b>22</b> Evženie	<b>29</b> Robert
<b>Pátek</b>	<b>2</b> Erika	<b>9</b> Dušan	<b>16</b> Irena	<b>23</b> Vojtěch	<b>30</b> Blahoslav
<b>Sobota</b>	<b>3</b> Richard	<b>10</b> Darja	<b>17</b> Rudolf	<b>24</b> Jiří	<b>1</b> Svátek práce
<b>Neděle</b>	<b>4</b> Ivana	<b>11</b> Izabela	<b>18</b> Valérie	<b>25</b> Marek	<b>2</b> Zikmund

## OBDRŽÍTE-LI POKYN K UKRYTÍ

- opusťte otevřený venkovní prostor a ukryjte se v domech nebo bytech
- zavřete všechna okna a dveře, utěsněte je
- vypněte ventilační, klimatizační systémy a uzavřete větrací otvory
- uhasťte oheň v zařízeních na spalování pevných paliv a uzavřete komínové klapky
- vyčkejte dalších pokynů prostřednictvím televizního kanálu ČT1 nebo rozhlasové stanice Český rozhlas 1 - Radiožurnál - 90,7 MHz FM (region Jihlava), 95,1 MHz FM (region Brno), 101,2 MHz FM (region Znojmo)
- nepoužívejte telefony (pevné, mobilní sítě) s výjimkou nutnosti přivolání pomoci



# Květen 2010



Památník Bible kralické v Kralicích nad Oslovou

<b>Pondělí</b>	<b>26</b> Oto	<b>3</b> Alexej	<b>10</b> Blažena	<b>17</b> Aneta	<b>24</b> Jana	<b>31</b> Kamila
<b>Úterý</b>	<b>27</b> Jaroslav	<b>4</b> Květoslav	<b>11</b> Svatava	<b>18</b> Nataša	<b>25</b> Viola	<b>1</b> Laura
<b>Středa</b>	<b>28</b> Vlastislav	<b>5</b> Klaudie 	<b>12</b> Pankrác	<b>19</b> Ivo	<b>26</b> Filip	<b>2</b> Jarmil
<b>Čtvrtek</b>	<b>29</b> Robert	<b>6</b> Radoslav	<b>13</b> Servác	<b>20</b> Zbyšek	<b>27</b> Valdemar	<b>3</b> Tamara
<b>Pátek</b>	<b>30</b> Blahoslav	<b>7</b> Stanislav	<b>14</b> Bonifác	<b>21</b> Monika	<b>28</b> Vilém	<b>4</b> Dalibor
<b>Sobota</b>	<b>1</b> Svátek práce	<b>8</b> Státní svátek	<b>15</b> Žofie	<b>22</b> Emil	<b>29</b> Maxmilián/ Maxim	<b>5</b> Dobroslav
<b>Neděle</b>	<b>2</b> Zikmund	<b>9</b> Ctibor	<b>16</b> Přemysl	<b>23</b> Vladimír	<b>30</b> Ferdinand	<b>6</b> Norbert



# Červen 2010

<b>Pondělí</b>	<b>31</b> Kamila	<b>7</b> Iveta/Slavoj	<b>14</b> Roland	<b>21</b> Alois	<b>28</b> Lubomír
<b>Úterý</b>	<b>1</b> Laura	<b>8</b> Medard	<b>15</b> Vít	<b>22</b> Pavla	<b>29</b> Petr a Pavel
<b>Středa</b>	<b>2</b> Jarmil 	<b>9</b> Stanislava	<b>16</b> Zbyněk	<b>23</b> Zdeňka	<b>30</b> Šárka
<b>Čtvrtek</b>	<b>3</b> Tamara	<b>10</b> Gita	<b>17</b> Adolf	<b>24</b> Jan	<b>1</b> Jaroslava
<b>Pátek</b>	<b>4</b> Dalibor	<b>11</b> Bruno	<b>18</b> Milan	<b>25</b> Ivan	<b>2</b> Patricie
<b>Sobota</b>	<b>5</b> Dobroslav	<b>12</b> Antonie	<b>19</b> Leoš	<b>26</b> Adriana	<b>3</b> Radomír
<b>Neděle</b>	<b>6</b> Norbert	<b>13</b> Antonín	<b>20</b> Květa	<b>27</b> Ladislav	<b>4</b> Prokop

## OBDRŽÍTE-LI POKYN K POŽITÍ TABLET JODIDU DRASELNÉHO (KI)

- pokyn obdržíte prostřednictvím televizního kanálu ČT 1 nebo rozhlasové stanice Český rozhlas 1 - Radiožurnál - 90,7 MHz FM (region Jihlava), 95,1 MHz FM (region Brno), 101,2 MHz FM (region Znojmo)
- doporučené dávkování je následující:
  - kojenci do 1 měsíce - 1/4 tablety, tj. 16 mg KI
  - děti do 3 let - 1/2 tablety, tj. 32 mg KI
  - děti do 12 let - 1 tabletu, tj. 65 mg KI
  - osoby nad 12 let - 2 tablety, tj. 130 mg KI
- tablety je vhodné zapíjet malým množstvím nealkoholického nápoje
- nepožívejte tablety jodidu draselného bez předchozího vyzvání
- větší dávkování Vašemu zdraví neprospěje



# Červenec 2010



Boskovštejn - zámek

<b>Pondělí</b>	<b>28</b> Lubomír	<b>5</b> Státní svátek	<b>12</b> Bořek	<b>19</b> Čeněk	<b>26</b> Anna
<b>Úterý</b>	<b>29</b> Petr a Pavel	<b>6</b> Státní svátek	<b>13</b> Markéta	<b>20</b> Ilja	<b>27</b> Věroslav
<b>Středa</b>	<b>30</b> Šárka	<b>7</b> Bohuslava 	<b>14</b> Karolína	<b>21</b> Vítězslav	<b>28</b> Viktor
<b>Čtvrtek</b>	<b>1</b> Jaroslava	<b>8</b> Nora	<b>15</b> Jindřich	<b>22</b> Magdaléna	<b>29</b> Marta
<b>Pátek</b>	<b>2</b> Patrice	<b>9</b> Drahoslava	<b>16</b> Luboš	<b>23</b> Libor	<b>30</b> Bořivoj
<b>Sobota</b>	<b>3</b> Radomír	<b>10</b> Libuše/Amálie	<b>17</b> Martina	<b>24</b> Kristýna	<b>31</b> Ignác
<b>Neděle</b>	<b>4</b> Prokop	<b>11</b> Olga	<b>18</b> Drahomíra	<b>25</b> Jakub	<b>1</b> Oskar

# Srpen 2010

Pondělí	26 Anna	2 Gustav	9 Roman	16 Jáchym	23 Sandra	30 Vladěna
Úterý	27 Věroslav	3 Miluše	10 Vavřinec	17 Petra	24 Bartoloměj	31 Pavlína
Středa	28 Viktor	4 Dominik 	11 Zuzana	18 Helena	25 Radim	1 Linda/Samuel
Čtvrtek	29 Marta	5 Kristián	12 Klára	19 Ludvík	26 Luděk	2 Adéla
Pátek	30 Bořivoj	6 Oldřiška	13 Alena	20 Bernard	27 Otakar	3 Bronislav
Sobota	31 Ignác	7 Lada	14 Alan	21 Johana	28 Augustýn	4 Jindřiška/ Rozálie
Neděle	1 Oskar	8 Soběslav	15 Hana	22 Bohuslav	29 Evelína	5 Boris

## OBDRŽÍTE-LI POKYN K EVAKUACI

- pokyn k evakuaci může vydat pouze Krizový štáb kraje (hejtman) nebo Krizový štáb Vaší obce (starosta)
- pokyn k evakuaci obdržíte rovněž prostřednictvím televizního kanálu ČT 1 nebo rozhlasové stanice Český rozhlas 1 - Radiožurnál - 90,7 MHz FM (region Jihlava), 95,1 MHz FM (region Brno), 101,2 MHz FM (region Znojmo)
- evakuovat se můžete jak společně přistavenými autobusy, tak samostatně vlastním autem, evakuaci však nezahajujte samovolně - vždy vyčkejte pokynů; při evakuaci bez pokynů byste se mohli pohybovat v oblasti vysoké koncentrace uniklých škodlivých látek
- **PAMATUJTE** - pokyn k evakuaci **neznamená** „utíkat pryč jako o život“
- evakuace může snížit riziko Vašeho ohrožení pouze za předpokladu, je-li provedena s rozvahou a podle vydaných pokynů
- přesvědčte se, že o vyhlášení evakuace vědí i Vaši sousedé



# Září 2010



Boží muka u Čučic

Pondělí	30 Vladěna	6 Boleslav	13 Lubor	20 Oleg	27 Jonáš
Úterý	31 Pavlína	7 Regína	14 Radka	21 Matouš	28 Státní svátek/ Václav
Středa	1 Linda/Samuel	8 Mariana	15 Jolana	22 Darina	29 Michal
Čtvrtek	2 Adéla	9 Daniela	16 Ludmila	23 Berta	30 Jeroným
Pátek	3 Bronislav	10 Irma	17 Naděžda	24 Jaromír	1 Igor
Sobota	4 Jindřiška/ Rozálie	11 Denisa	18 Kryštof	25 Zlata	2 Olívie/Oliver
Neděle	5 Boris	12 Marie	19 Zita	26 Andrea	3 Bohumil

# Říjen 2010

Pondělí	27 Jonáš	4 František	11 Andrej	18 Lukáš	25 Beáta
Úterý	28 Státní svátek/ Václav	5 Eliška	12 Marcel	19 Michaela	26 Erik
Středa	29 Michal	6 Hanuš 	13 Renáta	20 Vendelín	27 Šarlota/Zoe
Čtvrtek	30 Jeroným	7 Justýna	14 Agáta	21 Brigita	28 Státní svátek
Pátek	1 Igor	8 Věra	15 Tereza	22 Sabina	29 Silvie
Sobota	2 Olívie/Oliver	9 Štefan/Sára	16 Havel	23 Teodor	30 Tadeáš
Neděle	3 Bohumil	10 Marina	17 Hedvika	24 Nina	31 Štěpánka

## KOHO SE TÝKÁ OPATŘENÍ EVAKUACE

- příprava na evakuaci je předem plánována pro všechny osoby s trvalým bydlištěm, pracovištěm, navštěvující předškolní a školská zařízení nebo občany umístěné ve zdravotnických a ostatních sociálních zařízeních ve vnitřní (10 km) zóně havarijního plánování
- jde o území zahrnující obce a osady:  
Bačice, Biskoupky, Březník, Čermákovice, Dalešice, Dobronice, Dobřínsko, Dolní Dubňany, Dukovany, Džbánice, Horní Dubňany, Horní Kounice, Hrotovice, Jamolice, Kladeruby, Kordula, Kramolín, Krhov, Kuroslepy, Lhánice, Litovany, Medlice, Mohelno, Popůvky, Přeskače, Přešovice, Račice, Rešice, Rouchovany, Sedlec, Senorady, Slavětice, Stropesín, Šemíkovice, Tavíkovice, Tulešice, Újezd, Vémyslice
- tyto obce mají připraveny evakuační plány
- obyvatele těchto obcí žádáme o vyplnění formulářů podle pokynů, které jsou součástí této příručky



# Listopad 2010



Hostim – barokní zámek, bývalá vodní tvrz

<b>Pondělí</b>	<b>1</b> Felix	<b>8</b> Bohumír	<b>15</b> Leopold	<b>22</b> Cecílie	<b>29</b> Zina
<b>Úterý</b>	<b>2</b> Památka zesnulých	<b>9</b> Bohdan	<b>16</b> Otmar/ Mahulena	<b>23</b> Klement	<b>30</b> Ondřej
<b>Středa</b>	<b>3</b> Hubert 	<b>10</b> Evžen	<b>17</b> Státní svátek	<b>24</b> Emílie	<b>1</b> Iva
<b>Čtvrtek</b>	<b>4</b> Karel	<b>11</b> Martin	<b>18</b> Romana	<b>25</b> Kateřina	<b>2</b> Blanka
<b>Pátek</b>	<b>5</b> Miriam	<b>12</b> Benedikt	<b>19</b> Alžběta	<b>26</b> Artur	<b>3</b> Svatoslav
<b>Sobota</b>	<b>6</b> Liběna	<b>13</b> Tibor	<b>20</b> Nikola	<b>27</b> Xenie	<b>4</b> Barbora
<b>Neděle</b>	<b>7</b> Saskie	<b>14</b> Sáva	<b>21</b> Albert	<b>28</b> René	<b>5</b> Jitka

# Prosinec 2010

Pondělí	29 Zina	6 Mikuláš	13 Lucie	20 Dagmar	27 Žaneta
Úterý	30 Ondřej	7 Ambrož/ Benjamín	14 Lýdie	21 Natálie	28 Bohumila
Středa	1 Iva 	8 Květoslava	15 Radana/ Radan	22 Šimon	29 Judita
Čtvrtek	2 Blanka	9 Vratislav	16 Albína	23 Vlasta	30 David
Pátek	3 Svatoslav	10 Julie	17 Daniel	24 Štědrý den Adam a Eva	31 Silvestr
Sobota	4 Barbora	11 Dana	18 Miloslav	25 1. svátek vánoční	1 Nový rok
Neděle	5 Jitka	12 Simona	19 Ester	26 2. svátek vánoční Štěpán	2 Karina

## ŘÍZENÁ EVAKUACE - KAM BUDETE EVAKUOVÁNI

- řízená evakuace pomocí přistavených autobusů je prováděna podle zpracovaných evakuačních plánů
- starosta Vaší obce Vám sdělí místa přistavení autobusů a kam budete evakuováni
- tyto informace si poznamenejte do **FORMULÁŘE A**, který je součástí této příručky
- neobávejte se o své rodinné příslušníky, pokud se nacházejí v předškolních zařízeních, školách, v sociálních a zdravotnických zařízeních - bude o ně postaráno



# Leden 2011



Oslavany – historické slavnosti v areálu zámku

<b>Pondělí</b>	<b>27</b> Žaneta	<b>3</b> Radmila	<b>10</b> Břetislav	<b>17</b> Drahoslav	<b>24</b> Milena	<b>31</b> Marika
<b>Úterý</b>	<b>28</b> Bohumila	<b>4</b> Diana	<b>11</b> Bohdana	<b>18</b> Vladislav	<b>25</b> Miloš	<b>1</b> Hynek
<b>Středa</b>	<b>29</b> Judita	<b>5</b> Dalimil	<b>12</b> Pravoslav	<b>19</b> Doubravka	<b>26</b> Zora	<b>2</b> Nela
<b>Čtvrtek</b>	<b>30</b> David	<b>6</b> Tři králové	<b>13</b> Edita	<b>20</b> Ilona/ Sebastián	<b>27</b> Ingrid	<b>3</b> Blažej
<b>Pátek</b>	<b>31</b> Silvestr	<b>7</b> Vilma	<b>14</b> Radovan	<b>21</b> Běla	<b>28</b> Otylie	<b>4</b> Jarmila
<b>Sobota</b>	<b>1</b> Nový rok	<b>8</b> Čestmír	<b>15</b> Alice	<b>22</b> Slavomír	<b>29</b> Zdislava	<b>5</b> Dobromila
<b>Neděle</b>	<b>2</b> Karina	<b>9</b> Vladan	<b>16</b> Ctirad	<b>23</b> Zdeněk	<b>30</b> Robin	<b>6</b> Vanda



# Únor 2011

Pondělí	31 <small>Marika</small>	7 <small>Veronika</small>	14 <small>Valentýn</small>	21 <small>Lenka</small>	28 <small>Lumír</small>
Úterý	1 <small>Hynek</small>	8 <small>Milada</small>	15 <small>Jiřina</small>	22 <small>Petr</small>	1 <small>Bedřich</small>
Středa	2 <small>Nela</small> 	9 <small>Apolena</small>	16 <small>Ljuba</small>	23 <small>Svatopluk</small>	2 <small>Anežka</small>
Čtvrtek	3 <small>Blažej</small>	10 <small>Mojmír</small>	17 <small>Miloslava</small>	24 <small>Matěj</small>	3 <small>Kamil</small>
Pátek	4 <small>Jarmila</small>	11 <small>Božena</small>	18 <small>Gizela</small>	25 <small>Liliana</small>	4 <small>Stela</small>
Sobota	5 <small>Dobromila</small>	12 <small>Slavěna</small>	19 <small>Patrik</small>	26 <small>Dorota</small>	5 <small>Kazimír</small>
Neděle	6 <small>Vanda</small>	13 <small>Věnceslav</small>	20 <small>Oldřich</small>	27 <small>Alexandr</small>	6 <small>Miroslav</small>

## ZVOLÍTE-LI SAMOEVAKUACI

- nezahajujte ji bez obdržení pokynů Krizového štábu kraje (hejtmana) nebo Krizového štábu Vaší obce (starosty), týkajících se zejména vhodného času a doporučené evakuační trasy
- před odjezdem vyplňte **FORMULÁŘE C a D**, které jsou součástí této příručky, připevněte je na viditelném místě na dveřích Vašeho obydlí
- použijte pouze doporučenou evakuační trasu
- dbejte upřesňujících pokynů orgánů místní samosprávy, Hasičského záchranného sboru, Policie ČR nebo příslušníků Armády ČR
- v případě, že neuposlechnete vydaných pokynů, vystavujete se riziku ohrožení Vašeho zdraví



# Březen 2011



<b>Pondělí</b>	<b>28</b> Lumír	<b>7</b> Tomáš	<b>14</b> Růt/Matylda	<b>21</b> Radek	<b>28</b> Soňa
<b>Úterý</b>	<b>1</b> Bedřich	<b>8</b> Gabriela	<b>15</b> Ida	<b>22</b> Leona	<b>29</b> Taťána
<b>Středa</b>	<b>2</b> Anežka 	<b>9</b> Františka	<b>16</b> Elena/Herbert	<b>23</b> Ivona	<b>30</b> Arnošt
<b>Čtvrtek</b>	<b>3</b> Kamil	<b>10</b> Viktorie	<b>17</b> Vlastimil	<b>24</b> Gabriel	<b>31</b> Kvido
<b>Pátek</b>	<b>4</b> Stela	<b>11</b> Anděla	<b>18</b> Eduard	<b>25</b> Marián	<b>1</b> Hugo
<b>Sobota</b>	<b>5</b> Kazimír	<b>12</b> Řehoř	<b>19</b> Josef	<b>26</b> Emanuel	<b>2</b> Erika
<b>Neděle</b>	<b>6</b> Miroslav	<b>13</b> Růžena	<b>20</b> Světlana	<b>27</b> Dita	<b>3</b> Richard

# Duben 2011

<b>Pondělí</b>	<b>28</b> Soňa	<b>4</b> Ivana	<b>11</b> Izabela	<b>18</b> Valérie	<b>25</b> Velikonoční pondělí/Marek
<b>Úterý</b>	<b>29</b> Taťána	<b>5</b> Miroslava	<b>12</b> Julius	<b>19</b> Rostislav	<b>26</b> Oto
<b>Středa</b>	<b>30</b> Arnošt	<b>6</b> Vendula 	<b>13</b> Aleš	<b>20</b> Marcela	<b>27</b> Jaroslav
<b>Čtvrtek</b>	<b>31</b> Kvido	<b>7</b> Heřman/ Hermína	<b>14</b> Vincenc	<b>21</b> Alexandra	<b>28</b> Vlastislav
<b>Pátek</b>	<b>1</b> Hugo	<b>8</b> Ema	<b>15</b> Anastázie	<b>22</b> Evženie	<b>29</b> Robert
<b>Sobota</b>	<b>2</b> Erika	<b>9</b> Dušan	<b>16</b> Irena	<b>23</b> Vojtěch	<b>30</b> Blahoslav
<b>Neděle</b>	<b>3</b> Richard	<b>10</b> Darja	<b>17</b> Rudolf	<b>24</b> Jiří	<b>1</b> Svátek práce

## CO SI VZÍT PŘI EVAKUACI S SEBOU


- předem si připravte seznam potřebných věcí, mezi něž patří zejména:
  - osobní doklady
  - peníze, platební karty, cenné papíry, aj.
  - pravidelně užívané léky a zdravotnické pomůcky
  - základní potraviny na 2 - 3 dny
  - potřeby pro kojence
  - prostředky osobní hygieny a jídelní nádobí
  - spací pytel nebo přikrývky
  - náhradní oblečení
  - přenosné rádio a kapesní svítilnu
  - náhradní baterie
  - mobilní telefon s nabíječkou




# Květen 2011



Nová Ves – socha sv. Jana Nepomuckého

<b>Pondělí</b>	<b>25</b> Marek	<b>2</b> Zikmund	<b>9</b> Ctibor	<b>16</b> Přemysl	<b>23</b> Vladimír	<b>30</b> Ferdinand
<b>Úterý</b>	<b>26</b> Oto	<b>3</b> Alexej	<b>10</b> Blažena	<b>17</b> Aneta	<b>24</b> Jana	<b>31</b> Kamila
<b>Středa</b>	<b>27</b> Jaroslav	<b>4</b> Květoslav 	<b>11</b> Svatava	<b>18</b> Nataša	<b>25</b> Viola	<b>1</b> Laura
<b>Čtvrtek</b>	<b>28</b> Vlastislav	<b>5</b> Klaudie	<b>12</b> Pankrác	<b>19</b> Ivo	<b>26</b> Filip	<b>2</b> Jarmil
<b>Pátek</b>	<b>29</b> Robert	<b>6</b> Radoslav	<b>13</b> Servác	<b>20</b> Zbyšek	<b>27</b> Valdemar	<b>3</b> Tamara
<b>Sobota</b>	<b>30</b> Blahoslav	<b>7</b> Stanislav	<b>14</b> Bonifác	<b>21</b> Monika	<b>28</b> Vilém	<b>4</b> Dalibor
<b>Neděle</b>	<b>1</b> Svátek práce	<b>8</b> Státní svátek	<b>15</b> Žofie	<b>22</b> Emil	<b>29</b> Maxmilián/ Maxim	<b>5</b> Dobroslav

# Červen 2011

Pondělí	30 Ferdinand	6 Norbert	13 Antonín	20 Květa	27 Ladislav
Úterý	31 Kamila	7 Iveta/Slavoj	14 Roland	21 Alois	28 Lubomír
Středa	1 Laura 	8 Medard	15 Vít	22 Pavla	29 Petr a Pavel
Čtvrtek	2 Jarmil	9 Stanislava	16 Zbyněk	23 Zdeňka	30 Šárka
Pátek	3 Tamara	10 Gita	17 Adolf	24 Jan	1 Jaroslava
Sobota	4 Dalibor	11 Bruno	18 Milan	25 Ivan	2 Patrice
Neděle	5 Dobroslav	12 Antonie	19 Leoš	26 Adriana	3 Radomír

## VLASTNÍTE-LI HOSPODÁŘSKÁ NEBO DOMÁCÍ ZVÍŘATA

- nenechávejte je na volném prostranství, zavřete je do chlévů, kotců či místnosti
- dejte jim dostatečnou zásobu vody a krmiva na 2 - 3 dny
- nezamykejte je, umožněte přístup pořádkovým složkám, které se o Vaše zvířectvo v případě potřeby postarají
- vyplňte **FORMULÁŘ C**, který je součástí této příručky a připevněte jej na vstupní dveře Vašeho obydlí



# Červenec 2011



Žerotice – kostel sv. Martina

Pondělí	27 Ladislav	4 Prokop	11 Olga	18 Drahomíra	25 Jakub
Úterý	28 Lubomír	5 Státní svátek	12 Bořek	19 Čeněk	26 Anna
Středa	29 Petr a Pavel	6 Státní svátek 	13 Markéta	20 Ilja	27 Věroslav
Čtvrtek	30 Šárka	7 Bohuslava	14 Karolína	21 Vítězslav	28 Viktor
Pátek	1 Jaroslava	8 Nora	15 Jindřich	22 Magdaléna	29 Marta
Sobota	2 Patrice	9 Drahoslava	16 Luboš	23 Libor	30 Bořivoj
Neděle	3 Radomír	10 Libuše/Amálie	17 Martina	24 Kristýna	31 Ignác

# Srpen 2011

Pondělí	1 Oskar	8 Soběslav	15 Hana	22 Bohuslav	29 Evelína
Úterý	2 Gustav	9 Roman	16 Jáchym	23 Sandra	30 Vladěna
Středa	3 Miluše 	10 Vavřinec	17 Petra	24 Bartoloměj	31 Pavlína
Čtvrtek	4 Dominik	11 Zuzana	18 Helena	25 Radim	1 Linda/Samuel
Pátek	5 Kristián	12 Klára	19 Ludvík	26 Luděk	2 Adéla
Sobota	6 Oldřiška	13 Alena	20 Bernard	27 Otakar	3 Bronislav
Neděle	7 Lada	14 Alan	21 Johana	28 Augustýn	4 Jindřiška/ Rozálie

## PŘED ODCHODEM Z DOMU

- vypněte elektrické spotřebiče s výjimkou chladniček a mrazniček
- uhasťte oheň v zařízeních na spalování pevných paliv
- uzavřete hlavní uzávěry plynu a vody, uzavřete komínové klapky
- odpojte anténní systémy od přijímačů
- zkontrolujte uzavření všech oken
- zamkněte dveře Vašeho obydlí
- připevněte vyplněný **FORMULÁŘ D**, který je součástí této příručky, na vstupní dveře
- **NEVYPÍNEJTE** hlavní elektrický jistič!
- při odchodu z domu si chraňte dýchací cesty ochrannou rouškou a povrch těla prostředky improvizované ochrany




# Září 2011



Pondělí	29 Evelína	5 Boris	12 Marie	19 Zita	26 Andrea
Úterý	30 Vladěna	6 Boleslav	13 Lubor	20 Oleg	27 Jonáš
Středa	31 Pavlína	7 Regína 	14 Radka	21 Matouš	28 Státní svátek/ Václav
Čtvrtek	1 Linda/Samuel	8 Mariana	15 Jolana	22 Darina	29 Michal
Pátek	2 Adéla	9 Daniela	16 Ludmila	23 Berta	30 Jeroným
Sobota	3 Bronislav	10 Irma	17 Naděžda	24 Jaromír	1 Igor
Neděle	4 Jindřiška/ Rozálie	11 Denisa	18 Kryštof	25 Zlata	2 Olivie/Oliver



# Říjen 2011

<b>Pondělí</b>	<b>26</b> Andrea	<b>3</b> Bohumil	<b>10</b> Marina	<b>17</b> Hedvika	<b>24</b> Nina	<b>31</b> Štěpánka
<b>Úterý</b>	<b>27</b> Jonáš	<b>4</b> František	<b>11</b> Andrej	<b>18</b> Lukáš	<b>25</b> Beáta	<b>1</b> Felix
<b>Středa</b>	<b>28</b> Státní svátek/ Václav	<b>5</b> Eliška 	<b>12</b> Marcel	<b>19</b> Michaela	<b>26</b> Erik	<b>2</b> Památka zesnulých
<b>Čtvrtek</b>	<b>29</b> Michal	<b>6</b> Hanuš	<b>13</b> Renáta	<b>20</b> Vendelín	<b>27</b> Šarlota/Zoe	<b>3</b> Hubert
<b>Pátek</b>	<b>30</b> Jeroným	<b>7</b> Justýna	<b>14</b> Agáta	<b>21</b> Brigita	<b>28</b> Státní svátek	<b>4</b> Karel
<b>Sobota</b>	<b>1</b> Igor	<b>8</b> Věra	<b>15</b> Tereza	<b>22</b> Sabina	<b>29</b> Silvie	<b>5</b> Miriam
<b>Neděle</b>	<b>2</b> Olívie/Oliver	<b>9</b> Štefan/Sára	<b>16</b> Havel	<b>23</b> Teodor	<b>30</b> Tadeáš	<b>6</b> Liběna

## EVAKUAČNÍ TRASA

- při evakuaci dbejte pokynů orgánů místní samosprávy, příslušníků Policie ČR, Armády ČR, Hasičského záchranného sboru a dalších pořádkových složek
- nepřistupujte k evakuaci, pokud Vás k tomu nevyzvaly orgány krizového řízení (krizový štáb kraje, krizový štáb Vaší obce)
- v případě, že neuposlechnete vydaných pokynů, vystavujete se riziku ohrožení Vašeho zdraví



# Listopad 2011



Pondělí	<b>31</b> Štěpánka	<b>7</b> Saskie	<b>14</b> Sáva	<b>21</b> Albert	<b>28</b> René
Úterý	<b>1</b> Felix	<b>8</b> Bohumír	<b>15</b> Leopold	<b>22</b> Cecílie	<b>29</b> Zina
Středa	<b>2</b> Památka zesnulých	<b>9</b> Bohdan	<b>16</b> Otmar/ Mahulena	<b>23</b> Klement	<b>30</b> Ondřej
Čtvrtek	<b>3</b> Hubert	<b>10</b> Evžen	<b>17</b> Státní svátek	<b>24</b> Emílie	<b>1</b> Iva
Pátek	<b>4</b> Karel	<b>11</b> Martin	<b>18</b> Romana	<b>25</b> Kateřina	<b>2</b> Blanka
Sobota	<b>5</b> Miriam	<b>12</b> Benedikt	<b>19</b> Alžběta	<b>26</b> Artur	<b>3</b> Svatoslav
Neděle	<b>6</b> Liběna	<b>13</b> Tibor	<b>20</b> Nikola	<b>27</b> Xenie	<b>4</b> Barbora

# Prosinec 2011

<b>Pondělí</b>	<b>28</b> René	<b>5</b> Jitka	<b>12</b> Simona	<b>19</b> Ester	<b>26</b> 2. svátek vánoční Štěpán
<b>Úterý</b>	<b>29</b> Zina	<b>6</b> Mikuláš	<b>13</b> Lucie	<b>20</b> Dagmar	<b>27</b> Žaneta
<b>Středa</b>	<b>30</b> Ondřej	<b>7</b> Ambrož/ Benjamín 	<b>14</b> Lýdie	<b>21</b> Natálie	<b>28</b> Bohumila
<b>Čtvrtek</b>	<b>1</b> Iva	<b>8</b> Květoslava	<b>15</b> Radana/ Radan	<b>22</b> Šimon	<b>29</b> Judita
<b>Pátek</b>	<b>2</b> Blanka	<b>9</b> Vratislav	<b>16</b> Albína	<b>23</b> Vlasta	<b>30</b> David
<b>Sobota</b>	<b>3</b> Svatoslav	<b>10</b> Julie	<b>17</b> Daniel	<b>24</b> Štědrý den Adam a Eva	<b>31</b> Silvestr
<b>Neděle</b>	<b>4</b> Barbora	<b>11</b> Dana	<b>18</b> Miloslav	<b>25</b> 1. svátek vánoční	<b>1</b> Nový rok

## EVAKUAČNÍ TRASA

- při evakuaci po úniku radioaktivních látek je potřebné cestou k evakuačním vozidlům:
  - chránit si dýchací cesty ochrannou rouškou, případně použít k ochraně dýchacích cest např. navlhčený kapesník, ručník, přeloženou gázu, toaletní papír apod., které při nástupu do vozidel nebudete odkládat
  - ochránit si povrch těla vhodným oblečením, které při nástupu do vozidel odložíte mimo vozidlo (čepice, pláštěnky, polyethylenové sáčky použité jako návleky na ruce a obuv atd.)
  - při evakuaci dbejte pokynů orgánů místní samosprávy, příslušníků Policie ČR, Armády ČR, Hasičského záchranného sboru a dalších pořádkových složek



# PŘÍRUČKA PRO OCHRANU OBYVATEL V PŘÍPADĚ RADIACNÍ HAVÁRIE JE DUKOVANY

## ZÁSADY POUŽITÍ TÉTO PŘÍRUČKY

### VÁŽENÍ OBČANÉ,

příručka je určena pro obyvatelstvo v Zóně havarijního plánování JE Dukovany.

Seznamte se laskavě s obsahem této příručky a nebude-li Vám něco z příručky jasné, příp. nenajdete-li v ní odpovědi na všechny otázky, které Vás v této souvislosti napadají, obraťte se na Informační centrum Jaderné elektrárny Dukovany, které Vám podá doplňující informace.

Příručku mějte na dostupném a zapamatovatelném místě tak, abyste ji mohli kdykoliv najít. Věnujte pozornost formulářům, které jsou na konci příručky, seznamte se s nimi a v případě potřeby je pečlivě vyplňte.

Při mimořádné události budete varováni spuštěním kolísavého tónu sirén po dobu 140 sekund, který může být třikrát opakován v třiminutových intervalech. Následně budou odvysílány na televizní stanici ČT 1 a stanicích Český rozhlas 1 - Radiožurnál - 90,7 MHz FM (region Jihlava), 95,1 MHz FM (region Brno), 101,2 MHz FM (region Znojmo) varovné relace o vzniku mimořádné události na jaderné elektrárně s pokyny pro obyvatelstvo.

Po vyhlášení mimořádné události v hromadných sdělovacích prostředcích jednete uvážlivě a v souladu s informacemi obsaženými v této příručce a kalendáři. Řiďte se pokyny orgánů krizového řízení a orgánů místní samosprávy, které obdržíte prostřednictvím rozhlasového nebo televizního vysílání, místních hlášení nebo jiných místně dostupných prostředků.

### SPOJENÍ NA INFORMAČNÍ CENTRUM JE DUKOVANY:

**telefon:** 561 105 519, 561 102 992

**fax:** 561 104 970

**e-mail:** infocentrum.edu@cez.cz

**www.cez.cz**

Otevřeno je každý den včetně státních svátků po–ne od 9.00 do 16.00 hodin (s výjimkou prvního pondělí v měsíci).

V období letních prázdnin je provozní doba prodloužena od 9.00 do 17.00 hodin.

## CO JE TO RADIOAKTIVITA A JAK NA NÁS PŮSOBÍ?

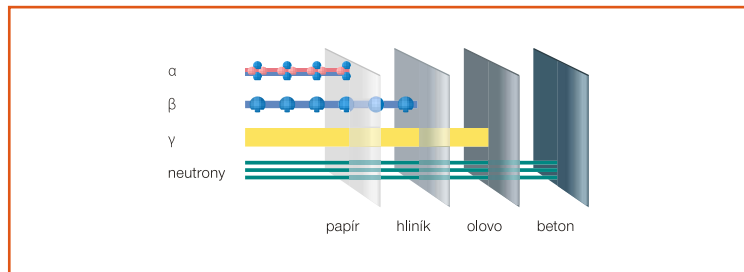
Radioaktivita je přirozená schopnost některých látek (přírodních i umělých) se samovolně přeměňovat – rozpadat se. Při této přeměně radioaktivní látky vysílají neviditelné záření, které má schopnost pronikat hmotou. Některé druhy záření jsou velmi málo pronikavé a k jejich záchytu stačí například tenká vrstva papíru. Jiné jsou však tak pronikavé, že na jejich pohlcení je nutná silná vrstva těžkých materiálů, například olova nebo betonu.

Radioaktivní záření, nazývané také ionizující záření, může za určitých podmínek způsobovat škody na zdraví. Zabránění těmto škodám spočívá ve snížení kontaktu radioaktivních látek a ionizujícího záření s lidským organismem.

Přeměna radioaktivních látek může trvat zlomky sekund ale také až tisíce let. Intenzitu radioaktivity - aktivitu, vyjadřuje počet přeměn (rozpadů) radioaktivní látky za sekundu. Jednotkou aktivity je Becquerel (Bq).

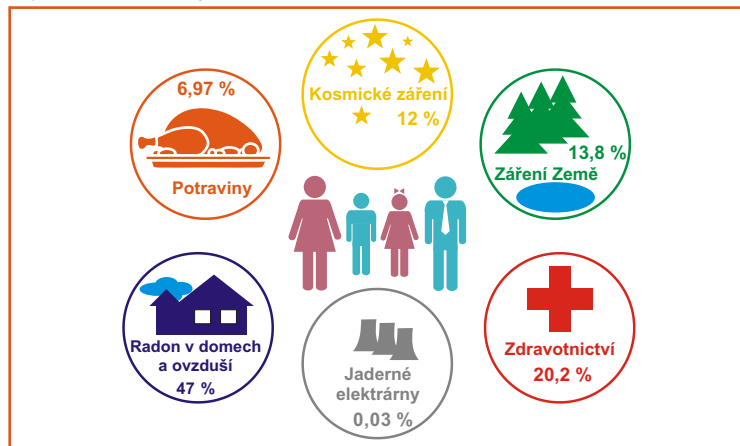
### aktivita 1Bq = 1 přeměna (rozpad) za 1 sekundu

Živá hmota může být průchodem ionizujícího záření poškozena, přičemž míra poškození závisí především na obdržené dávce záření. Obecně lze říci, že při rozpadu radioaktivních látek dojde k poškození živého organismu pouze v případě, když vzniklé záření organismus zasáhne.



Průnik záření různými druhy materiálů

Radioaktivní látky a ionizující záření se vyskytují všude kolem nás již od vzniku naší planety nezávisle na existenci člověka. Úroveň jejich záření je však taková, že většinou našemu organismu neškodí. K přirozeným zdrojům ionizujícího záření patří kosmické záření a záření radioaktivních prvků obsažených v zemské kůře ale i přirozené radioaktivní látky v nás samých. Mezi umělé zdroje ionizujícího záření patří zařízení pro lékařské aplikace ionizujícího záření, radioaktivní prvky vzniklé v důsledku dřívějších zkoušek jaderných zbraní ale i obrazovky televizorů.



Príspevky různých zdrojů na ozáření člověka

## PRINCIP FUNGOVÁNÍ JADERNÉ ELEKTRÁRNY

Jaderná elektrárna je zařízení umožňující přeměnu tepelné energie, získané na základě štěpení jaderného paliva (uranu) v reaktoru, na energii elektrickou.

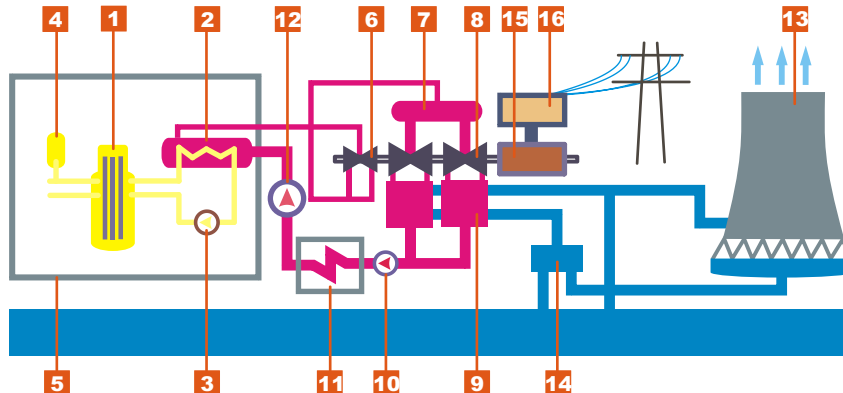
Celý proces vzniku tepla, výroby páry pro pohon turbíny a ochlazování páry po průchodu turbínou se uskutečňuje ve třech navzájem oddělených okruzích.

**První - primární (jaderný)** okruh tvoří reaktor (je zdrojem tepla), cirkulační čerpadla, (čerpají vodu z reaktoru do parogenerátorů), parogenerátory (hermeticky oddělují primární a sekundární okruh). Hlavní funkcí primárního okruhu je odvedení tepla vznikajícího v reaktoru v důsledku štěpení jaderného paliva a jeho předání sekundárnímu okruhu prostřednictvím parogenerátorů, tj. tepelných výměníků, ve

kterých se tvoří pára.

**Druhý – sekundární (nejaderný)** okruh tvoří parovody, turbína s generátorem elektrického proudu, kondenzátory páry a pomocnými okruhy. Hlavní funkcí sekundárního okruhu je odvedení páry vzniklé v parogenerátorech k roztocení lopatek turbíny a výroby elektrické energie.

**Třetí – terciální (nejaderný)** okruh chladicí vody odvádí zbytkové teplo z kondenzátorů turbíny do chladících věží. Hlavní funkcí tohoto okruhu je zpětná kondenzace páry prošlé turbínou na vodu.



### Tepelné schéma jaderné elektrárny

Primární okruh: 1. reaktor, 2. parogenerátor, 3. hlavní cirkulační čerpadlo, 4. kompenzátor, 5. železobetonová ochranná obálka - kontejnment.

Sekundární okruh: 6. vysokotlaký díl turbíny, 7. separátor - přihřívák, 8. nízkotlaký díl turbíny, 9. kondenzátor, 10. čerpadlo kondenzátu, 11. ohříváče, 12. napájecí čerpadlo.

Terciální okruh: 13. chladicí věž, 14. čerpací stanice chladicí vody.

Elektrická část: 15. elektrický generátor, 16. transformátor.

## BEZPEČNOST JADERNÉ ELEKTRÁRNY

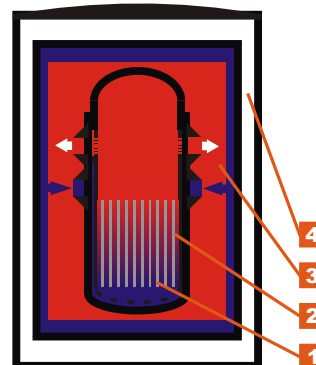
Základním principem bezpečnosti jaderné elektrárny je zajištění neporušenosti ochranných bariér, které brání úniku radioaktivních látek obsažených v jaderném palivu do okolního životního prostředí.

Při možných poruchách provozu elektrárny chrání tyto bariéry bezpečnostní systémy, které jsou zálohovány a které jsou do provozu uváděny automaticky. I v případě velké havárie jsou radioaktivní látky zadrženy v prostoru ochranné obálky. Pravděpodobnost, že by při tom současně nastala i porucha ochranné obálky je velmi malá. Pokud by však k takové málo pravděpodobné poruše přesto došlo, použijí se pro zabezpečení ochrany zaměstnanců i obyvatelstva v okolí jaderné elektrárny ochranná opatření popsaná také v této příručce.

### Principiální schéma ochranných bariér jaderné elektrárny

Tyto ochranné bariéry jsou tvořeny:

1. Pevnou keramickou strukturou paliva
2. Hermetickým kovovým pokrytím jaderného paliva
3. Uzavřeným jaderným (primárním) okruhem
4. Železobetonovou ochrannou obálkou (kontejnmentem), která hermeticky odděluje jaderný (primární) okruh od životního prostředí



## MIMOŘÁDNÁ UDÁLOST S MOŽNOSTÍ ÚNIKU RADIOAKTIVNÍCH LÁTEK DO ŽIVOTNÍHO PROSTŘEDÍ (RADIČNÍ HAVÁRIE)

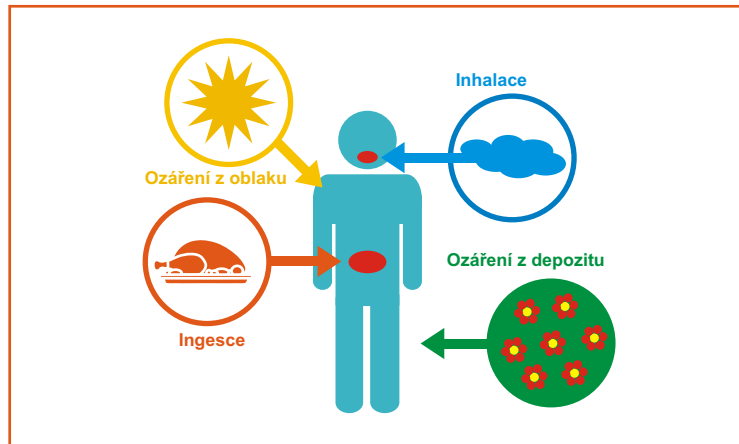
Pojem radiční havárie vyjadřuje skutečnost, že na jaderné elektrárně došlo k současnému poškození více ochranných bariér. V této situaci lze předpokládat možnost úniku radioaktivních látek z jaderné elektrárny do životního prostředí, který vyžaduje provedení opatření na ochranu obyvatelstva.

Radioaktivní látky mohou být ve formě plynů nebo aerosolů odnášeny větrem do okolí jaderné elektrárny. Následně se mohou usazovat na budovách, půdě, na rostlinách, případně lidské pokožce nebo našich oděvech a v životním prostředí obecně. Tento proces nazýváme kontaminací. Do lidského organismu se radioaktivní látky mohou dostat vdechnutím (tzv. inhalací) nebo konzumací kontaminovaných tekutin nebo potravin (tzv. Ingesce) a způsobovat tak vnitřní (interní) ozáření. Radioaktivní látky usazené na povrchu terénu mohou způsobit vnější (externí) ozáření osob (tzv. ozáření z deponitu).

Jakým způsobem a v jaké koncentraci se budou radioaktivní látky šířit mimo jadernou elektrárnu je především ovlivněno:

- vlastním průběhem mimořádné události
- počasím v okamžiku mimořádné události a v období těsně po ní

Zjednodušeně však můžeme říci, že koncentrace radioaktivních látek a tím i míra ohrožení obyvatelstva radioaktivními látkami klesá s rostoucí vzdáleností od zdroje.

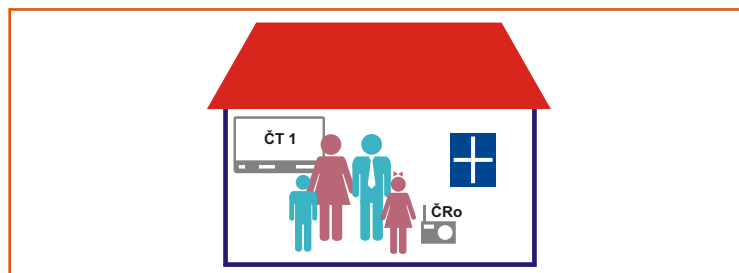


Možné cesty ozáření

## OCHRANA PŘED IONIZUJÍCÍM ZÁŘENÍM

Podstatou všech opatření ochrany osob před účinky a následky nadměrného ozáření je podstatně snížení kontaktu se zářením.

Účinným a nejdůležitějším způsobem ochrany obyvatelstva před radioaktivními látkami je **ukrytí**. Již pouhým pobytem v budovách se zavřenými okny a dveřmi se podstatně omezí účinky radioaktivního záření. Nejlepší ochranu před účinky radioaktivních látek poskytují uzavřené, zděné prostory. Významným opatřením je také **jodová profylaxe**. Správné načasování požití tablety jodidu draselného zajistí plné nasycení štítné žlázy neradioaktivním jodem, a tím zabrání hromadění jodu radioaktivního v této štítné žláze. **Tablety použijte pouze na základě pokynů v televizním nebo rozhlasovém vysílání, případně podle pokynů orgánů krizového řízení, nikoliv bezprostředně po zaznění sirén!**



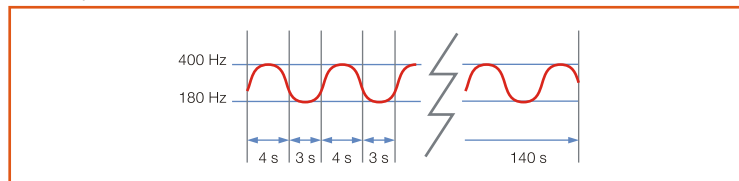
Ukrytí v domech

## VAROVÁNÍ OBYVATELSTVA

Varování obyvatelstva je při radiční havárii jedním z prvořadých opatření. Účelem varování je zajistit, aby obyvatelstvo přijalo neodkladná opatření ke snížení působení uniklých radioaktivních látek na minimum.

V České republice je zaveden jednotný varovný signál **VŠEOBECNÁ VÝSTRAHA**. Tento signál je vyhlášen kolísavým tónem sirény po dobu 140 sekund a může být vysílán 3x po sobě v třiminutových intervalech. Varovný signál sirén Vás může zastihnout doma, na pracovišti, ve městě nebo v přírodě. **Varovný signál je pro Vás vždy pouze pokynem k získání dalších informací o příčině vyhlášení tohoto signálu.** Odvysílání tohoto varovného signálu značí obecné nebezpečí. O jaké nebezpečí skutečně jde (záplavy, živelné pohromy, radiční havárie, atd.) a o způsobu ochrany obyvatelstva včetně případného použití ochranných prostředků

budete bezprostředně informováni prostřednictvím rozhlasu a televize, místním rozhlasem, složkami integrovaného záchranného systému nebo jiným místně dostupným způsobem.



Grafické znázornění signálu „Všeobecná výstraha“

Zvuk sirén by pro vás měl být pokynem pro zapnutí rozhlasového nebo televizního přijímače na níže uvedených kanálech, kde v opakovaných několikaminutových rozhlasových a televizních relacích obdržíte nezbytné informace a pokyny k provedení neodkladných opatření.

Ve vlastním zájmu se řiďte pokyny, které Vám budou sděleny.

- Zapněte rádio a naladte stanici:  
Český rozhlas 1 - Radiožurnál - 90,7 MHz FM (region Jihlava),  
95,1 MHz FM (region Brno), 101,2 MHz FM (region Znojmo)  
nebo
- Zapněte televizi a sledujte kanál ČT1.

## JAKÁ OPATŘENÍ MOHOU BÝT PRO VAŠI OCHRANU PŘIJATA?

Ochrana obyvatelstva je v případě vzniku radiační havárie nejučinněji zajišťována prostřednictvím následujících, tzv. neodkladných ochranných opatření:

- **Ukrytí**
- **Jodová profylaxe**
- **Evakuace**

**Ochranná opatření ukrytí a jodová profylaxe jsou vyhlášována zpravidla na celém území zóny havarijního plánování současně (mapa zóny havarijního plánování JE Dukovany je znázorněna na konci této příručky). Ukrytí se plánuje na dobu nejdéle 2 dnů.**

**Příprava na evakuaci** – je plánována a v rámci úvodního varování vyhlášována pouze pro vnitřní část zóny havarijního plánování o poloměru 10 km. Skutečný rozsah evakuace závisí na rozhodnutí krizového štábu kraje vydaného na základě doporučení Státního úřadu pro jadernou bezpečnost s přihlédnutím k aktuálním meteorologickým a dalším souvisejícím podmínkám.

O přijetí jednotlivých opatření budou rozhodovat týmy odborníků v souladu s předpokládanou a později se skutečně zjištěnou radiační situací na základě výsledků měření. Proto na vyhlášená opatření reagujte rozvážně a klidně, ale plette je bez zbytečných prodlev.

## UKRYTÍ

### DOMA

Jestliže se v době vyhlášení ukrytí nacházíte doma, doporučujeme Vám dodržovat následující opatření:

- **Zachovejte klid.**
- **Shromážděte** všechny přítomné ve vhodné místnosti (nejlépe středové, suterénní nebo sklepní s minimálním počtem oken, dveří a jiných větracích otvorů) s možností poslechu televizního nebo rozhlasového vysílání. Přístup k pokynům sdělovaných prostřednictvím televizních nebo rozhlasových kanálů nesmí být omezen, protože je stejně důležitý jako ochranné opatření ukrytí.
- **Zapněte** televizi nebo rozhlas na určených kanálech, na kterých Vám budou sdělovány pokyny pro Vaši další činnost. Tam, kde máte v obcích místní rozhlas nebo kabelovou televizi, sledujte pokyny, které bude jejich prostřednictvím vydávat obecní nebo městský úřad.
- **Vypněte** ventilační a klimatizační zařízení a uzavřete větrací otvory (v koupelnách, na WC, ve spížích apod.).
- **Uhaste (vypněte)** všechna zařízení na spalování paliv.
- **Uzavřete** hospodářská a domácí zvířata s dostatkem vody a krmiva.
- **Zavřete** okna a dveře a pokud možno je utěsněte.
- **Telefon použijte** jenom v nejnútnejších případech (Zdravotnická záchranná služba tel.:155, Hasičský záchranný sbor tel.: 150, Policie ČR tel.: 158, Tísňová linka tel.: 112).
- **Neopouštějte** zvolený úkryt, pokud prostřednictvím televize nebo rozhlasu nebo místních sdělovacích prostředků od orgánů krizového řízení nedostanete pokyny pro jinou činnost.

### NA PRACOVÍŠTI A VŠUDE JINDE MIMO DOMOV

Postupujte podle pokynů svých nadřízených nebo podle havarijních plánů, pokud je má Vaše pracoviště zpracováno. Ve zdravotnických, sociálních, kulturních, dopravních a jiných zařízeních dodržujte pokyny jejich personálu.

V případě, že Vás vyhlášení varovného signálu zastihne na volném prostranství, je nevhodnější se neprodleně odebrat do nejbližší budovy alespoň k provizornímu ukrytí.

### PÉČE O VAŠE RODINNÉ PŘÍSLUŠNÍKY

V případě, že Vaše děti jsou doma bez dozoru, snažte se k nim co nejrychleji dopravit, případně o tom informujte integrovaný záchranný systém. Pokud se nacházejí v předškolních zařízeních nebo ve školách, nepokoušejte se je za každou cenu vyzvednout nebo s nimi nějakým způsobem navázat kontakt. Zbytečný pohyb na volném prostranství může být pro Vaše děti i pro Vás nezdramý. V předškolních zařízeních a ve školách bude o děti postaráno. Každé z těchto zařízení má vypracován podrobný postup činností k zabezpečení potřebné ochrany Vašich dětí v případě vzniku radiační havárie.

### PÉČE O ZDRAVOTNĚ POSTIŽENÉ OBČANY

Vzpomeňte si, zda ve Vaší blízkosti nežijí lidé, kteří pro stáří, nemoc, upoutání na lůžko, omezené zrakové anebo sluchové schopnosti a podobně, mohli vyhlášený signál přeslechnout nebo v důsledku svých omezených možností na ně nedokáží patřičně reagovat. Upozorněte je na vzniklou situaci a pomozte jim provést vyhlášená ochranná opatření popřípadě kontaktujte krizový štáb obce nebo starostu. Obdobným způsobem se postarejte o děti bez dozoru.

## JAK SE CHOVAT PŘI NEZBYTNÉM OPUŠTĚNÍ ÚKRYTU

Pokud musíte z jakéhokoli důvodu opustit byt nebo budovu, v níž se ukrýváte, doporučujeme:

- Omezit dobu opuštění úkrytu na co nejkratší nezbytnou dobu.
- Chránit si dýchací cesty ochrannou rouškou, případně použít k ochraně dýchacích cest např. navlhčený kapesník, ručník, přeloženou gázu, toaletní papír apod.
- Chránit povrch těla pokud je to možné omyvatelnými prostředky:
  - pokrývkou hlavy, která kryje temeno hlavy, čelo, uši a krk
  - pláštěm do deště nejlépe s kapucí
  - gumovými holínkami nebo návleky na obuv ze sáčků z umělé hmoty, uvázanými nad kotníky
  - rukavicemi, popř. návleky ze sáčků z umělé hmoty, zavázanými min. nad zápěstím
- Po návratu do budovy proveďte hygienickou očistu:
  - za dveřmi do domu (na chodbě před vchodem do bytu) odložte použité ochranné prostředky a svrchní použité oblečení. Tyto věci vložte do připraveného igelitového pytle, který těsně uzavřete.

- podle možností se osprchujte nebo omyjte mýdlovou vodou, přičemž největší pozornost věnujete umytí rukou, obličej, vlasů a vousů. Ústa, nos a oči si vypláchněte (borovou vodou, Ophthalem nebo alespoň obyčejnou vodou)
- oblečte si čisté prádlo a šatstvo

## STRAVOVÁNÍ V OBDOBÍ UKRYTÍ

Konzumujte pouze chráněné potraviny (uzavřené v obalech, v lahvích, uložené v ledničkách, konzervy a podobně). Zásadně nepoužívejte potraviny, zejména zeleninu a ovoce, které se nacházely po vyhlášení radiační havárie mimo úkryt ve volné přírodě nebo v nechráněném prostoru. Vodu z vodovodního řádu můžete používat bez obav. Bude kontrolována a v případě kontaminace bude její přítok včas uzavřen.

Vodu z krytých studní můžete v případě nutnosti použít. Nepřipravujte si náhradní zásoby nekryté vody.

## HOSPODÁŘSKÁ ZVÍŘATA

Hospodářským zvířatům zabraňte, pokud možno, v požívání nechráněného krmiva, zejména zelené píce a vody z povrchových zdrojů. Zvířata je potřeba uzavřít a dát jim zásobu vody a krmiva na 2-3 dny. Další zásobní krmivo a vodu zabezpečit před kontaminací překrytím plachtou nebo folií z umělé hmoty.

## JODOVÁ PROFYLAXE

Jednou z látek unikajících při radiační havárii jaderných zařízení je radioaktivní jod. Jod má tendenci shromažďovat se ve štítné žláze člověka. Aby se předešlo ochranné radioaktivního jodu a následnému poškození zdraví, užívají se tablety s jodem neradioaktivním ve formě jodidu draselného (KI), který nasycí štítnou žlázu a zabráni ukládání jodu radioaktivního.

Požití jodových tablet se provádí jednorázově po výzvě v hromadných sdělovacích prostředcích nebo po výzvě orgánů krizového řízení.

### DÁVKOVÁNÍ

Předepsané dávkování je uvedeno na vedlejším obrázku a současně je v přiloženém návodu k tabletám.

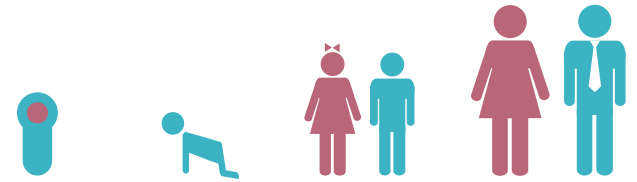
Tablety jodidu draselného je třeba užít neprodleně po vyhlášení doporučení pro jejich požití. Zpoždění v požití má za následek snížení ochranných účinků. Jodid draselný nemá běžné vedlejší účinky. Jodová profylaxe požitím tablet jodidu draselného se proto provádí u všech osob, včetně dětí, těhotných a kojících matek vyjma těch, které jsou vůči podávanému preparátu citlivé. Osoby s prokázanou přecitlivělostí na jodové preparáty či s poruchou štítné žlázy (zejména po 40. - 45. roce věku) by se měly už nyní poradit při nejbližší návštěvě lékaře, jak postupovat v případě vyhlášení jodové profylaxe.

Pokud z nějakých důvodů nemáte tablety k dispozici v budově, ve které se v daném okamžiku nacházíte, nevycházejte pro ně ven. **Ukrytí je z hlediska Vaší ochrany důležitějším opatřením.**

### Upozornění k jodové profylaxi:

- Nepoužívejte tablety jodidu draselného zbytečně nebo ve větším množství než je stanoveno. Svému zdraví tím nijak neprospějete. Bude-li to situace vyžadovat, budete prostřednictvím sdělovacích prostředků nebo orgánů krizového řízení vyzváni k požití další dávky v průběhu 24 - 48 hodin, popřípadě Vám budou dodány dávky jodidu draselného na další dny.

- U novorozenců (do 1 měsíce) se další dávky jodidu draselného nepodávají, u těhotných žen a kojících matek se podávají nejvýše 2 dávky.
- V domácnosti uschovávejte tablety na chladném tmavém místě nepřístupném pro malé děti.



Novorozenci do 1 měsíce	Kojenci a děti do 3 let	Děti od 3 do 12 let	Osoby starší 12 let
¼ tablety 16 mg KI	½ tablety 32 mg KI	1 tableta 65 mg KI	2 tablety 130 mg KI



## EVAKUACE

Evakuace obyvatelstva je mezním, ale současně neúčinnějším opatřením k zajištění jeho ochrany. K jejímu provedení jsou připraveny příslušnými orgány krizového řízení kraje evakuační plány, podle nichž jsou lidé evakuováni do předem stanovených míst náhradního ubytování (přijímových míst). Evakuační trasy jsou voleny tak, aby doprava po komunikacích byla plynulá a nedocházelo ke komplikacím. **Evakuaci vyhlásují orgány krizového řízení** na základě doporučení Státního úřadu pro jadernou bezpečnost vycházejícího z analýzy výsledků monitorování radiacní situace. Pokyny k přípravě a zahájení evakuace budou vysílány rozhlasem, televizí a místními sdělovacími prostředky nebo jinými náhradními prostředky.

### PŘÍPRAVA K EVAKUACI

Je vhodné mít předem připravený seznam věcí, které budete v případě evakuace brát s sebou. **Evakuační zavazadlo** by mělo obsahovat zejména:

- Osobní doklady (občanský průkaz, cestovní pas, rodný list, řidičský průkaz, kartu zdravotní pojišťovny, včetně dokladů rodinných příslušníků).
- Léky a zdravotnické pomůcky (osobní léky, obvazy a další vybavení běžné lékárníčky), brýle ke čtení.
- Cennosti (peníze, šperky, vkladní knížky, cenné papíry, pojišťovací smlouvy, platební a sporožirové karty).
- Sezónní oblečení (náhradní oděv, obuv, prádlo, pláštěnka).
- Přiměřenou zásobu prostředků osobní hygieny a hygienických potřeb.
- Spací pytel (přikrývky), karimatku nebo nafukovací lehátko.
- Jídelní nádobí, potřeby pro šití, kapesní nůž, otvírač na konzervy.
- Základní potraviny na 2 - 3 dny včetně nápojů.
- Kapesní svítilnu a náhradní baterie, svíčky, zapalovač, zápalky.
- Dále se doporučuje zařízení s přenosným rozhlasovým přijímačem, mobilní telefon s nabíječkou, psací potřeby a dopisní obálky se známkami, pištalka, předměty pro vyplnění dlouhé chvíle (např. stolní společenská hra, knížka), potřeby pro kojence.

### VÝZVA K PROVEDENÍ EVAKUACE

Jste-li vyzváni k evakuaci, řiďte se následujícími pokyny:

- Zaznamenejte si do mapky uvedené v této příručce doporučenou trasu evakuace.
- Nepřistupujte k evakuaci, pokud Vás k tomu nevyzvaly orgány krizového řízení, zbytečně byste tím komplikovali situaci, provádění ochranných opatření a zejména ohrozili své zdraví.
- Řiďte se pokyny pracovníků místní samosprávy dotčeného území a složek integrovaného záchranného systému (Policie ČR, Hasičského záchranného sboru ČR, Armády ČR a městské policie).
- Vzpomeňte si, zda ve Vašem bezprostředním sousedství nežijí lidé, kteří by v důsledku stáří, upoutání na lůžko, zhoršeného sluchu, zdravotního stavu mohli přeslechnout výzvu k evakuaci. Pomozte těmto lidem, pokud to potřebují.
- Obdobně se postarejte o děti bez dozoru.

### EVAKUACE POSTIŽENÝCH OBČANŮ

**Pokud jste zdravotně postižení nebo fyzicky omezeni a nemůžete provést všechna opatření spojená s Vaší evakuací, požádejte o pomoc starostu obce, v případě nutnosti požádejte telefonicky o pomoc na čísle 112, 150, 155 nebo 158.**

Nehleďte na tato uvedená opatření, budete-li při vyhlášení evakuace potřebovat pomoc, vyvstěte z okna nebo uvažte na kliku vstupních dveří do domu dostatečně velkou bílou látku, například prostěradlo. K organizaci této pomoci velmi přispěje, vyplníte-li a předem odevzdáte na obecní úřad formulář „B“ – zpráva pro obecní (městský) úřad, který je v příloze této příručky.



### ZABEZPEČENÍ VAŠICH OBYDLÍ PŘED EVAKUACÍ

Před odchodem z Vašeho bytu proveďte následující opatření:

- Vypněte všechny elektrické spotřebiče s výjimkou ledničky a mrazáku **Pozor - hlavní elektrický jistič nevyplínejte!**
- Uložte potraviny, které podléhají zkáze, do ledniček a mrazáků nebo je vyhodte.
- Uhaste (vypněte) všechna zařízení pracující na principu spalování.
- Uzavřete hlavní uzávěry vody a plynu, uzavřete komínové klapky.
- Zkontrolujte uzavření oken a zamkněte dveře.
- Odpojte anténní svody od přijímačů.

Pokud máte hospodářská nebo domácí zvířata:

- Uzavřete je ve chlévech, kotcích či místnosti.
- Dejte jim zásobu krmiva a vody cca na 2 - 3 dny.
- Vyplňte formulář „C“ – označení domu pro péči o zvířata a umístěte jej na viditelném místě na dveře domu.
- Zabezpečte vstupy do prostor, v nichž jsou zvířata tak, aby zůstala přístupná.

Během Vaší nepřítomnosti ochrání Váš majetek Policie ČR, příslušníci Armády ČR. Nepovolaným osobám je pobyt v evakuovaném prostoru zakázán.

## EVAKUACE VLASTNÍMI DOPRAVNÍMI PROSTŘEDKY (SAMOEVAKUACE)

Po vydání pokynu k provedení evakuace můžete k opuštění ohroženého prostoru použít i vlastního soukromého vozidla podle dále uvedených zásad. Nikdy však neprovádějte samoevakuaci v období vyhlášení ukrytí. Může dojít ke kontaminaci Vás a Vašeho vozidla i přepravovaných osob.

Máte-li ve vozidle volná místa, můžete je nabídnout jiným osobám.

Při použití vlastního vozidla se doporučuje, aby vozidlo splňovalo následující kritéria:

- Je garážováno nebo zaparkováno v blízkosti místa Vašeho ukrytí.
- Je v dobrém technickém stavu.
- V nádrži má dostatečnou zásobu pohonných hmot na předpokládanou trasu jízdy.

Při použití vlastního vozidla Vám doporučujeme:

- Pokud již došlo k úniku radioaktivních látek a pokud budete nastupovat do vozidla zaparkovaného mimo Vaše obydlí, chraňte si dýchací cesty a povrch těla prostředky uvedenými v části "Jak se chovat při nezbytném opuštění úkrytu". Před nasednutím do auta odložte prostředky ochrany povrchu těla do igelitového pytle (sáčku), který odložte jako kontaminovaný materiál podle pokynů krizového řízení. Prostředky na ochranu dýchacích cest neodkládejte pokud k tomu nebudete vyzváni. Obdobně ochraňte své domácí mazlíčky.
- Znáť určenou trasu do místa náhradního ubytování.
- Pokud máte ve vozidle autorádio, doporučujeme sledovat vysílání na uvedených stanicích.
- Při jízdě mějte zavřená okna, nevětrejte, nepoužívejte klimatizační ani topné zařízení vozidla, pokud je evakuace prováděna přes kontaminované území.
- Pokud budete vyzváni k průjezdu místem dekontaminace osob a techniky, této výzvy uposlechněte. Při neuposlechnutí můžete ohrozit nejen sebe a osádku vozidla, ale i ostatní obyvatelstvo, rozšířením kontaminace mimo zasažené území.
- Dodržujte pravidla silničního provozu, jeďte ohleduplně a bezpečně.
- Je ve Vašem vlastním zájmu, abyste dodrželi stanovenou trasu. Jinak se může stát, že uvíznete v kolonách vozidel.

**Můžete-li si zabezpečit vlastní ubytování, využijte je. V každém případě Vás žádáme: informujte o svém příjezdu obecní úřad v místě Vašeho náhradního ubytování, popřípadě krizový štáb kraje.**

## EVAKUACE PŘISTAVENÝMI DOPRAVNÍMI PROSTŘEDKY

K provedení hromadné evakuace budou do jednotlivých obcí přistaveny autobusy, které Vás dopraví do určených příjmových míst. S konkrétními místy přistavení Vás seznámí obecní (městské) úřady. Jsou volena tak, aby Váš pobyt na volném prostoru

po opuštění úkrytu a při přemístění k autobusu byl co nejkratší a budou viditelně označena.

## Způsob nasedání do autobusu bude upřesněn místně dostupnými sdělovacími prostředky.

Po výzvě k nasednutí dodržujte tyto zásady:

- Pokud již došlo k úniku radioaktivních látek, použijte k přesunu do evakuačního autobusu doporučených ochranných prostředků, které jsou uvedeny v části "Jak se chovat při nezbytném opuštění úkrytu".
- Pokud s sebou berete domácí mazlíčky, je-li to možné umístěte je do schránky, kterou přikryjete a přenesete. Není-li to možné, snažte se je buď přenést nebo zajistit ochranu jejich tlapek.
- Vezměte evakuační zavazadla.
- Uzamkněte byt nebo dům.
- Odeberte se nejkratší cestou k přistavenému autobusu.
- Před vstupem do autobusu odložte prostředky na ochranu povrchu těla do igelitového pytle před autobusem. Prostředky na ochranu dýchacích cest neodkládejte pokud k tomu nebudete vyzváni.
- Po celou dobu evakuace zachovávejte klid, chovejte se ukázněně a řiďte se důsledně pokyny orgánů krizového řízení.
- Po dosažení cílového místa se osprchujte (omyjte vodou a mýdlem), převlečte se do náhradního oděvu a použitý oděv uložte do igelitového pytle.

Nemusíte mít obavy, že zůstanete v ohroženém prostoru. Orgány místní samosprávy a další orgány a organizace dotčeného území budou kontrolovat, zda ohrožené území opustili všichni obyvatelé.

## MÍSTA, KAM BUDETE EVAKUOVÁNI

Místa, kam budete evakuováni, pokud už Vám nebyla oznámena, si můžete zjistit již nyní na Vašem obecním (městském) úřadu (týká se vnitřní 10-ti km části zóny havarijního plánování). V místě kam budete evakuováni pro Vás bude připraveno ubytování, strava, lékařská pomoc. Následně bude zajišťováno i Vaše další sociální zabezpečení.

## ZÁSADY POUŽÍVÁNÍ TELEFONŮ

Telefonní linky by měly být vyhrazeny pro zabezpečení spojení zasahujících složek. V případě vyhlášení varovného signálu proto nepoužívejte zbytečně telefon. Mohlo by dojít k přetížení pevné i mobilní telefonní sítě a jejím následnému výpadku, což by ztížilo spojení pro potřeby řízení zásahu. Použijte telefon pouze v nutných případech hlášení událostí Policii ČR tel.: 158, Hasičskému záchrannému sboru tel.: 150, Zdravotnické záchranné službě tel.: 155, Tísňové lince tel: 112. Všechny důležité informace obdržíte prostřednictvím rozhlasových nebo televizních relací.

## A - POZNÁMKY PRO VAŠI POTŘEBU – VYPLŇTE JIŽ TEĎ

Tento formulář je určen k tomu, abyste si mohli zaznamenat údaje, které můžete potřebovat v případě vyhlášení evakuace.

Obec (název):

Příjmová evakuační obec:

Název a adresa zařízení nouzového/náhradního ubytování:

Místo a evakuace jeslí, školky, školy (příjmová obec, adresa zařízení):

Místo evakuace pracovišť členů rodiny:

Důležitá telefonní čísla:

### **Poznámka:**

Potřebné informace pro vyplnění tohoto formuláře Vám na vyžádání poskytne Váš příslušný obecní (městský) úřad.



## C – OZNAČENÍ OPOUŠTĚNÉHO DOMU PRO PÉČI O ZVÍŘATA

Při evakuaci vyplňte a umístěte na dveřích domu. Ke zvířatům umožněte přístup.

Adresa:		Majitel:	
Druh hospodářských a domácích zvířat:	Počet zvířat:	Umístění zvířat:	
Umístění krmiv:			

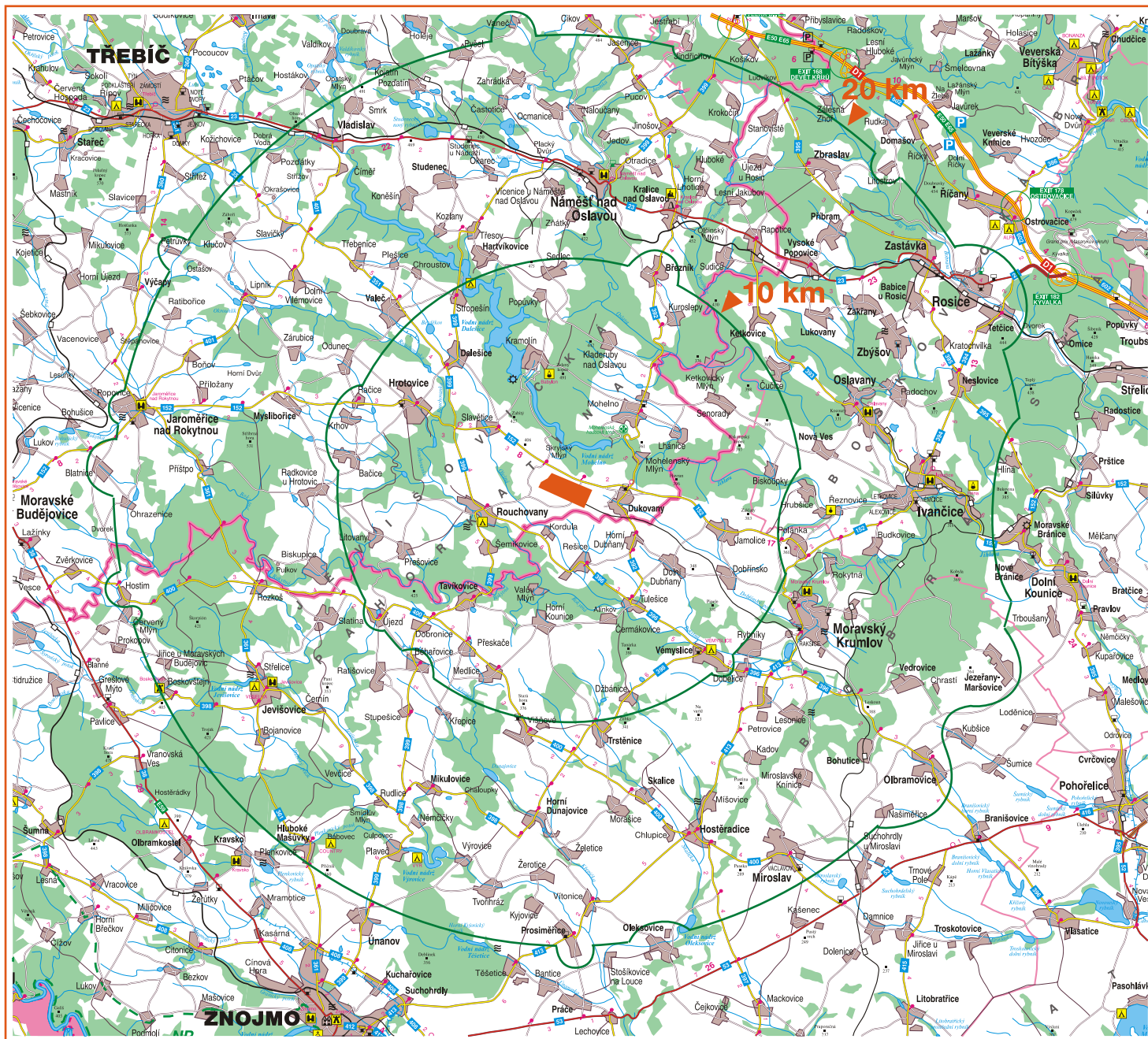
## D – ZPRÁVA PRO EVAKUAČNÍ ORGÁNY

Při evakuaci vyplňte a umístěte viditelně na dveřích opouštěného domu či bytu.

Obec (název):	Adresa:
Jméno a příjmení:	
Jména a příjmení společně se mnou evakuovaných členů domácnosti:	
Odjeli jsme dne:	
V	hodin
Autem:	<input type="checkbox"/> ano <input type="checkbox"/> ne
Budeme se zdržovat na adrese:	
Podpis:	

Tuto část v případě evakuace oddělte a ponechte při odchodu na dveřích bytu či domu.

Na základě vyplnění a připevnění tohoto formuláře nebudete vyhledáváni ve svém bydlišti a ulehčíte práci záchranným jednotkám.



Schématické znázornění zóny havarijního plánování JE Dukovany



**PŘÍRUČKA PRO OCHRANU OBYVATELSTVA V PŘÍPADĚ  
RADIČNÍ HAVÁRIE JE DUKOVANY S KALENDÁŘEM**