

PRÁCE A ZDRAVÍ

Výchova ke zdraví – Člověk a prostředí

Anna Reitharová, UČO 386387

Definice:

- Práce

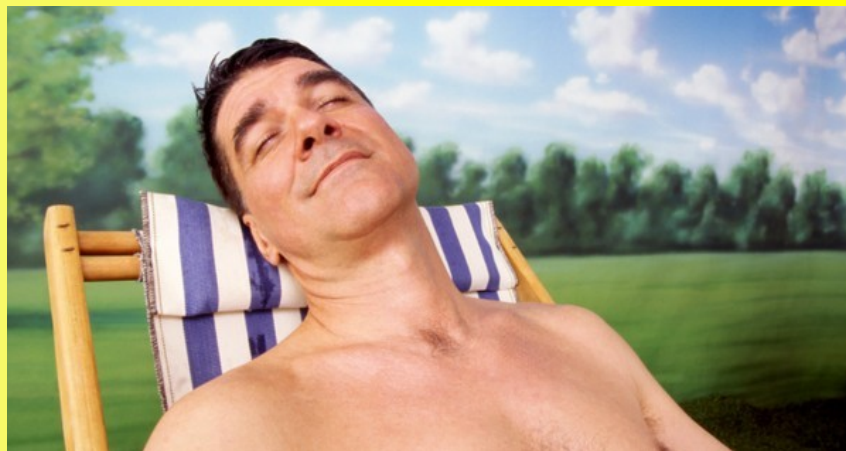
- z ekonomického hlediska: práce je chápána jako účelná lidské činnost, ve které člověk pro uspokojování svých materiálních, sociálních a duchovních potřeb a potřeb jiných lidí dokáže vytvářet a měnit předměty, podmínky života nebo jiné hodnoty

- Z psychologického hlediska: jde o specifické formy zřetězených a motivovaných činností, konání, které ovlivňuje určitý cíl, bezprostřední nebo perspektivní společensko-ekonomické, kulturně-poznávací a etické cíle

Definice:

- Zdraví

- „stav kompletní fyzické, mentální a sociální pohody, a nesestává se jen z absence nemoci nebo vady“ (WHO)



Bezpečnost a ochrana zdraví při práci (BOZP)

- mezivědní obor
- souhrn opatření stanovených legislativou a zaměstnavatelem, která mají předcházet ohrožení nebo poškození lidského zdraví v pracovním procesu



Součástí problematiky BOZP jsou především:

- vyhledání a vyhodnocení rizik při práci
- kategorizace prací
- bezpečnost technických zařízení
- osobní ochranné pracovní prostředky
- ergonomie
- hygiena práce včetně pracovního prostředí

- Prolíná se s oblastmi:
 - požární ochrana (PO), pracovní lékařství, firemní ekologie (odpadové hospodářství, ochrana ovzduší, příp. i vodní hospodářství) a krizový management



Kategorizace prací

Zařazování prací do kategorií :

- vyjadřuje souhrnné hodnocení úrovně zátěže zaměstnance faktory rozhodujícími ze zdravotního hlediska o kvalitě pracovních podmínek
- kategorizace se provádí na základě zhodnocení výskytu a rizikovosti faktorů, které mohou ovlivnit zdraví zaměstnanců a úroveň zabezpečení jeho ochrany

1. kategorie se zařazují práce vykonávané za podmínek, při nichž podle současné úrovně poznání není pravděpodobný nepříznivý vliv na zdraví zaměstnance
2. kategorie se zařazují práce, při nichž ukazatele faktorů, jimž jsou zaměstnanci vystaveni, (dále jen "expozice") nepřekračují hygienické limity stanovené zvláštním právním předpisem upravujícím ochranu zdraví zaměstnanců a touto vyhláškou, ale nelze vyloučit, že při této míře expozice se neprojeví u vnímavých jedinců nepříznivé účinky na zdraví. Do této kategorie se zpravidla dále zařazují práce, pro jejichž vykonávání jsou zvláštními právními předpisy stanoveny požadavky na zdravotní způsobilost osob, které takovou práci vykonávají, a práce, o nichž takto rozhodne orgán ochrany veřejného zdraví

3. kategorie se zařazují práce, při nichž není expozice zaměstnanců faktorům spolehlivě snížena technickými opatřeními na úroveň stanovenou hygienickými limity a pro zajištění ochrany zdraví zaměstnanců je proto nezbytné využívat osobní ochranné prostředky, organizační a jiná ochranná opatření
4. kategorie se zařazují práce a pracovní procesy spojené s vysokým rizikem ohrožení zdraví, které nelze zcela vyloučit ani při používání dostupných a použitelných ochranných opatření

- Riziková práce

-rozumí se práce, při níž je nebezpečí vzniku nemoci z povolání nebo jiné nemoci související s prací, je práce zařazená do kategorie třetí a čtvrté a dále práce zařazená do kategorie druhé, o níž takto rozhodne příslušný orgán ochrany veřejného zdraví

Bezpečnost technických zařízení

- je stav technických zařízení, který poskytuje alespoň takovou míru jistoty, že při dodržení požadavků na jejich funkčnost a obsluhu a bez působení nepředvídatelných vnějších rušivých vlivů nedojde k poruše zařízení
- jsou určeny na základě nejnovějších poznatků vědy a techniky, které jsou využívány při projektování, konstrukci, výrobě, umístění a provozu takovýchto zařízení. Existuje spousta autorizovaných společností, které provádí prohlídky, řídí a vyhodnocuje zkoušky, kterými se osvědčí, zda vyhrazená technická zařízení a materiály použité k jejich zhotovení splňují požadavky předpisů o zajištění bezpečnosti technických zařízení. Některá technická zařízení se zvýšenou mírou ohrožení zdraví podléhají podle zákona doзору
- jde o technická zařízení elektrická, plynová, tlaková zdvihací

Ochranné pomůcky

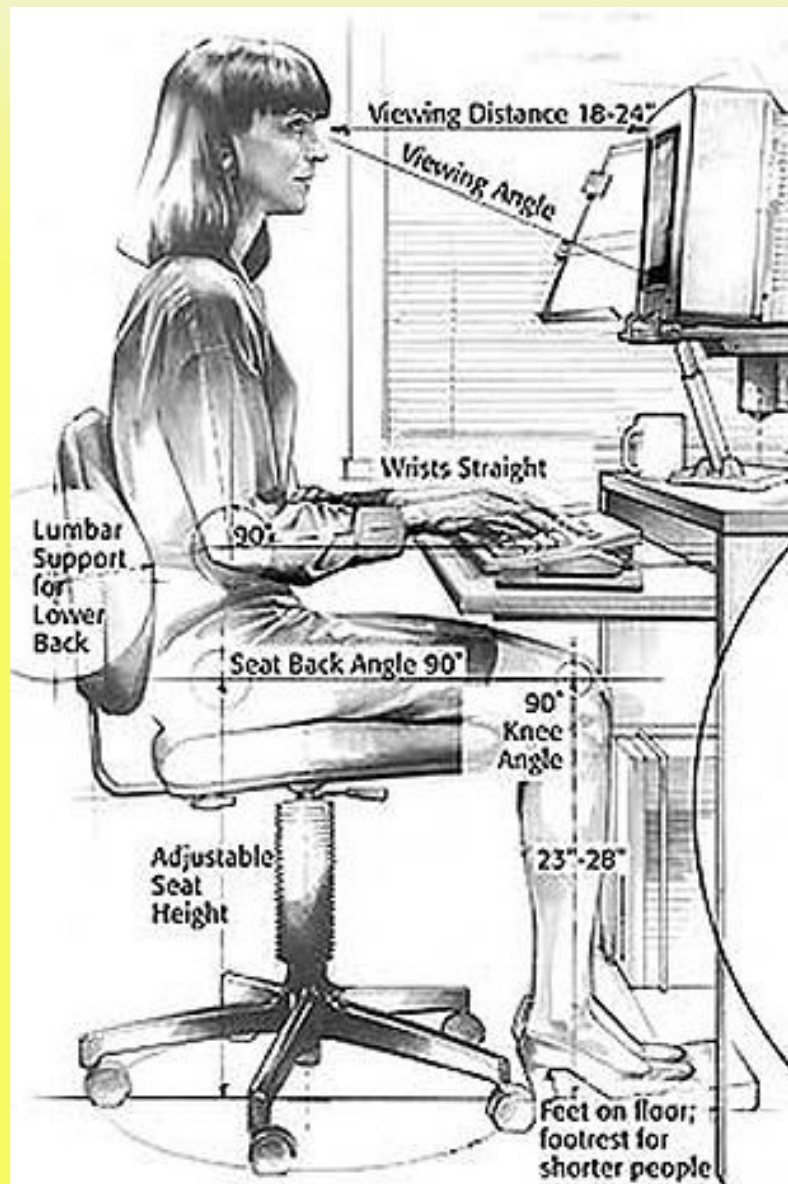
- jsou nazývány předměty sloužící k ochraně lidského zdraví při různých činnostech

Pracovní ochranné pomůcky

- zahrnují obrovskou škálu prostředků, které chrání nejrůznější části lidského těla před riziky, jež jsou spojena s výkonem určité pracovní činnosti. Jedná se například o ochranu před toxickými látkami, kyselinami, louhy, velmi ostrými předměty, horkými povrchy, padajícími předměty, prachem
- brýle, přilba, obličejový štít, respirátor a další prostředky, které nás bezprostředně chrání před pracovními riziky

Ergonomie

- je věda zabývající se optimalizací lidské činnosti, a to zejména vhodnými rozměry a tvary nástrojů, nábytku a jiných předmětů
- cílem je, aby používané předměty a nástroje svým tvarem co nejlépe odpovídaly pohybovým možnostem případně rozměrům lidského těla
- například vhodně navržená židle má tvarem sedáku sedícímu napomoci, aby seděl vzpřímeně, a předcházet tak křivení páteře



Hygiena práce

- se zabývá pracovními podmínkami a jejich vlivem na zdraví a pracovní výkonnost člověka
- určuje zásady pro výstavbu a provoz pracovišť, pro organizaci a režim práce, stanovuje požadavky na technologii výroby z hlediska zdravotního, požadavky pro zajištění výkonnosti pracujícího člověka se zřetelem na věk a pohlaví

- Zdroje:

<http://cs.wikipedia.org/wiki/BOZP>

<http://www.bozpo.cz/>

<http://www.i-poradce.cz/SubPages/OtvorDokument/Clanok.aspx?idclanok=71974>

Děkuji za pozornost!

