

Delikvence a kriminalita

(nejen)

mladistvých

- delikvence
- kriminalita, vybrané teorie kriminality
- kriminalita mladistvých, specifika, faktory
- statistiky
- diskuse v ČT (zbude-li čas)

Co je to delikvence

- delinquere = proviniti se
- obecně *činnost porušující* zákonné nebo jiné *normy chování* a *způsobující* společnosti nebo jednotlivci *újmu*

Co je delikvence

- obecnější pojem než kriminalita
- jde i o chování, které **nedosahuje stupně společenské nebezpečnosti trestného činu**, nebo „závadné“ chování osob, které nejsou vzhledem ke svému věku ještě plně trestně odpovědné

Co je delikvence

- Nejčastěji se tento pojem užívá pro *označení trestné činnosti mládeže* (juvenilní delikvence, *juvenile delinquency*)
- Delikvence mládeže do značné míry souvisí s neukončeným procesem biologického, mentálního a sociálního zrání...

Co je to kriminalita

- v obecném slova smyslu = zločinnost, tedy společenský jev, kterým se rozumí souhrn trestných činů spáchaných ve společnosti
- chování společensky nebezpečné
- kriminalita je oficiálně vymezena *platným* trestním řádem (*trestní zákoník*)
- relativní vymezení, je proměnlivé v čase

Co je kriminalita

- Jeden z tzv. sociálně patologických jevů, resp. jevů sociálně deviantních (negativní deviace)
- Zjevná kriminalita – „ví se o ní“
 - Statisticky registrovaná
- Latentní (skrytá) kriminalita – orgány činné v trestním řízení se o ní nedozvěděly (počítačové pirátství, nenahlášená znásilnění...)

Co je to kriminalita

- Kriminalita x *obraz* kriminality
 - v médiích, policejních statistikách, v literatuře, v povědomí lidí...
- Policejní statistikou zprostředkovaný obraz kriminality
 - zkreslený díky filtračním a selekčním procesům, které předcházejí oficiální policejní registraci trestného činu
 - „temné pole“ kriminality (*dark field*) – podíl policejně (oficiálně) neregistrovaných trestných činů – dle výzkumu až 90% není zachyceno

Kriminalita - teorie

- Pozitivistické, patologické teorie kriminality
 - předpoklad, že „kriminální individuum se od „normálního“ liší biologickými a psychologickými znaky
 - nejde o volbu ale předurčení, determinismus
- Cesare Lombroso (1876) – snaha stanovit antropologické znaky kriminality“
 - zločin jako jev určovaný biologickými příčinami

Kriminalita - teorie

- Vliv sociální struktury (viz sociální znevýhodnění)
- Robert King Merton (1938)
- Kriminalita jako důsledek rozporu mezi kulturou a sociální strukturou (hodnoty a možnosti)

Mertonova typologie způsobů individuální adaptace

<i>Způsob adaptace</i>	<i>Kulturní cíle</i>	<i>Prostředky</i>
Konformismus	+	+
Inovace	+	-
Ritualismus	-	+
Únik	-	-
Rebelie	±	±

E.H. Sutherland – teorie diferencované asociace (1940)

- Proč se lidé z různých prostředí podílí na různé míře kriminality?
- **Kriminální chování** (stanovení cílů a osvojení technik) **je přejímáno jako každý jiný vzor chování** – v rámci specifických kontaktů sociálního a profesionálního pole jedince

Albert K. Cohen – teorie subkultury

- **Delinquent Boys: The Culture of The Gang (1955)**
- Sociální struktura a problém statusu a sebehodnocení mladistvých z dělnických vrstev, kteří se neumí přizpůsobit standardu oficiální kultury
- Subkultura part mladistvých systém přesvědčení a hodnot, který vzniká v rámci vzájemných vztahů mezi mladými lidmi zaujímajícími srovnatelné postavení v sociální struktuře
- Parta je tak řešením problému přizpůsobení, neboť majoritní kultura nenabízí přijatelné alternativy

Teorie sociální kontroly

- lidé dodržují normy díky existenci mechanismů sociální kontroly
- T. Hirshi: delikventní jednání existuje, neboť připoutání (vztah) jedince ke společnosti oslabené nebo přerušené

Etiologické paradigma x teorie sociální reakce

- „nová“ kriminologie – trestní jednání je chování definované právem
- symbolický interakcionismus

Etiketizační teorie

- Nálepkovací teorie, *labeling approach*
- Symbolický interakcionismus
- Lidská identita se utváří v procesu interakce jedince s ostatními lidmi
- Zrcadlové Já (Ch.H. Cooley), sebekoncepce
- Role a důsledky sociální reakce na narušení normy
- Primární a sekundární deviace (E. Lemert)
- Deviantní identita, deviantní kariéra

Specifika mladistvých

- Delikvenci a kriminalitu mladistvých nelze ztotožňovat s kriminalitou dospělých
- Faktor dospívání **X** faktor dospělosti

Kriminalita mladistvých – kořeny, faktory

- Dědičnost?
- Vrozené dispozice (IQ, „LMD“ - ADHD...)?
- Výchova?

- Multifaktoriální vliv

- Rizikové x ochranné faktory

Rizikové faktory			
Dítě	Rodina	Škola	Komunita a kultura
<p>Nedonošenost. Nízká porodní váha. Postižení. Prenatální postižení mozku. Porodní úraz. Nízká inteligence. Obtížný temperament. Chronické onemocnění. Slabé vazby. Malá schopnost řešení problémů. Důvěra v násilí. Vlastnosti. Malé sociální dovednosti. Malá sebeúcta. Nedostatek empatie. Odcizení. Hyperaktivita / narušené chování. Impulzivita.</p>	<p>Rodiče: Nezletilá matka. Neúplná rodina. Psychiatrická onemocnění, zvláště deprese. Zneužívání návykových látek. Kriminalita. Antisociální vzor. Rodinné prostředí: Rodinné násilí a disharmonie. Manželské spory. Narušené prostředí. Negativní interakce / sociální izolace. Početná rodina. Nepřítomnost otce. Dlouhodobá nezaměstnanost rodičů. Výchovný styl: Nedostatečné vedení a kontrolování dítěte. Kázeňský styl (tvrdý nebo proměnlivý). Odmítání dítěte. Týrání. Nedostatek přívětivosti a zájmu. Malé zapojení do aktivit dítěte. Zanedbávání.</p>	<p>Školní neúspěch Přijetí agrese jako normy. Škodlivá vrstevnická skupina. Šikanování. Odmítání vrstevníky. Slabá vazba na školu. Nevhodné kázeňské prostředky.</p>	<p>Socioekonomické znevýhodnění. Hustota zalidnění a životní podmínky. Městská část. Násilí a kriminální činnost v okolí. Kulturní normy. Považování násilí za akceptovatelnou formu reakce na frustraci. Znázornění násilí v médiích. Nedostatek podpůrných služeb. Sociální nebo kulturní diskriminace.</p>

Tab. 12: Rizikové faktory spojené s vývojem poruchy řízeného chování
(Lane, Gresham, o'Shaugnessy, 2002)

Ochranné faktory			
<i>Dítě</i>	<i>Rodina</i>	<i>Škola</i>	<i>Komunita a kultura</i>
Sociální kompetence Sociální dovednosti Nadprůměrná inteligence Připoutání k rodině Empatie Schopnost řešit problémy Optimismus Školní úspěšnost Bezproblémový temperament Vnitřní mechanismy kontroly Morální postoje Hodnoty Sebe-vnímání Umění poradit si	Podporující, pečující rodiče Rodinná pohoda Větší než dvouletý rozdíl mezi sourozenci Zodpovědnost za povinnosti nebo požadování pomoci Stabilní rodina Podpůrný vztah s dalším dospělým Malá rodina Pevné rodinné normy a morálka	Pozitivní školní klima Prosociální vrstevnická skupina Zodpovědnost Pocit sounáležitosti / pouta Příležitost k úspěchu a ocenění dosažených výsledků Školní normy týkající se násilí	Přístup k podpůrným službám Spolupráce v komunitě Připoutání ke komunitě Zapojení do náboženské nebo jiné skupiny Společenské / kulturní normy proti násilí Silná kulturní identita a etnická hrdost

Tab. 13: Ochranné faktory - poruchy řízeného chování (Lane, Gresham, o' Shaugnessy, 2002)

Porucha řízeného chování – *conduct disorder*

- Porucha chování ve spojení s neschopností jedince své chování ovládat
- Označení pro formy antisociálního jednání závažně narušujícím každodenní fungování
- Dítě bývá považováno za nezvladatelné
- Chování mívá ve velké míře vliv na život dítěte i lidí z blízkého okolí
- Porušování základních práva druhých i společenských norem
- 4. a 5. stupeň na Bowerově stupnici

Porucha řízeného chování – *conduct disorder*

V české legislativě (vyhláška č. 438/2006 Sb.):

- **závažná porucha chování**
 - děti, „jenž jsou v důsledku svého psychického oslabení závažně ohroženy ve svém vývoji;
 - děti s poruchami pozornosti a soustředění, doprovázenými hyperaktivitou, které není možné zvládat běžnými výchovnými postupy a metodami;
 - děti experimentující s návykovými látkami nebo drogově závislé“

Porucha řízeného chování – *conduct disorder*

- **extrémní porucha chování**
 - „děti, které jsou opakovaně nedovoleně na útěku a dopouštějí se jednání, které má znaky trestné činnosti, které v dané situaci není možné zvládnout výchovnými postupy, organizací a prostředky používanými v běžných zařízeních;
 - děti u nichž jsou násilné projevy chování spojeny s náznaky duševních poruch, sexuálních úchylek;
 - děti s drogovou závislostí; děti mladší 15 let, kterým byla uložena ochranná výchova;
 - děti, kterým soud uložil ochrannou výchovu, přestože již jsou trestně odpovědné, ale z osobnostních či výchovných důvodů je vhodné dokončit v daném zařízení proces výchovných a socializačních změn.“

Kriminalita mladistvých - rysy

- Specifický výběr předmětu útoku – hodnotový systém
- Častěji ve skupině
- Nedokonalá příprava
- Neúměrná tvrdost (devastace, ničení)
- Neúměrné prostředky – neznalost postupů
- Častý vliv návykových látek – nepřiměřené reakce
- Více emotivní podtext než racionální motiv
- Opakují-li čin, často podobně jako ten předchozí

Kriminalita mladistvých - rysy

- Alibi – od lidí ze skupiny, do níž patří
- O přípravě i páchání t.č. se rádi svěřují ve své skupině
- Často odcizují to, co aktuálně chtějí či potřebují – vliv věku (auto, video, zbraně, mobily...)
- Odcizené věci často rozdělovány ve skupině – dle hierarchie

Nejčastější typy t. činů mladistvých

- krádež
- poškozování cizí věci
- porušování domovní svobody
- výtržnictví
- neoprávněné užívání cizí věci
- loupež
- ublížení na zdraví
- podílnictví
- vydírání
- podvod, zpronevěra
- pohlavní zneužívání

Specifika vyšetřování

- oznámení, zadržení pachatelů, výjezd na místo činu
- vytěžení podezřelých
- propuštění – předání oprávněným osobám (rodičům, ústavům, apod.)
- ustanovení obhájce, obeslání rodičů a advokátů
- výslechy svědků a podezřelých
- provedení kriminalistických expertíz
- vyžádání posudků ze škol, OSPOD, ústavů, Probační a mediační služby, provedení osobního pohovoru s mladým podezřelým a rodiči,
- vypracování zprávy o kriminálním deliktu, odložení věci, předání stát. zastupitelství, zastavení, návrh na podání obžaloby

Tresty mladistvým

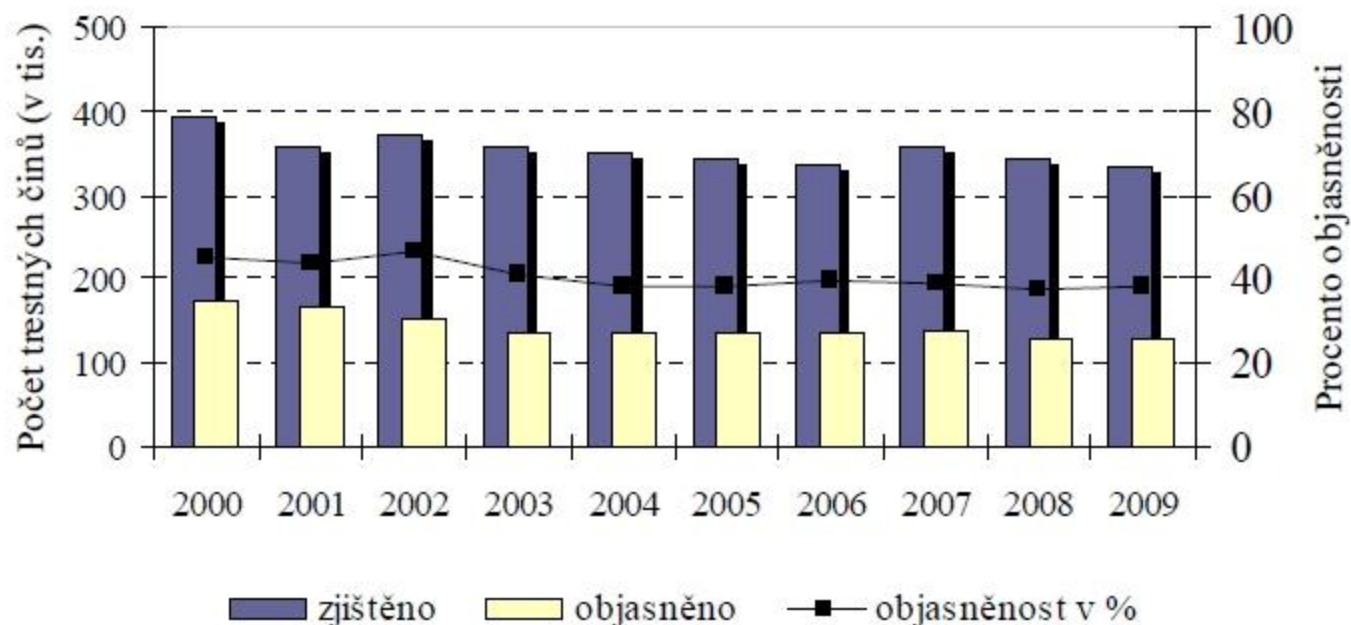
- Důraz na výchovnou funkci trestu
- Trest odnětí svobody (nejtvrdší trest) – jen výjimečně
- Specifická legislativa pro trestní řízení pro mládež

Mladistvý pachatel je posuzován nejčastěji podle toho, zda

- je čin výsledkem individuality jedince nebo působení okolí
- nakolik se osobnost a její projevy odlišuje od normality
- nakolik lze jeho další život ovlivnit žádoucím směrem

Celková kriminalita	332.829 (-3,2 %, -10.970)
Počet objasněných trestných činů	127.604 (-0,2 %, -302)
Objasněnost	38,3 % (+1,1 %)
Výše zjištěných škod	26 mld. Kč (-5,6 mld. Kč)
Výše zajištěných škod	154 mil. Kč (-89 mil. Kč)
Dodatečně objasněno trestných činů	14.022 (+3.330, +31,1 %)

Vývoj celkové kriminality v ČR v letech 2000 až 2009

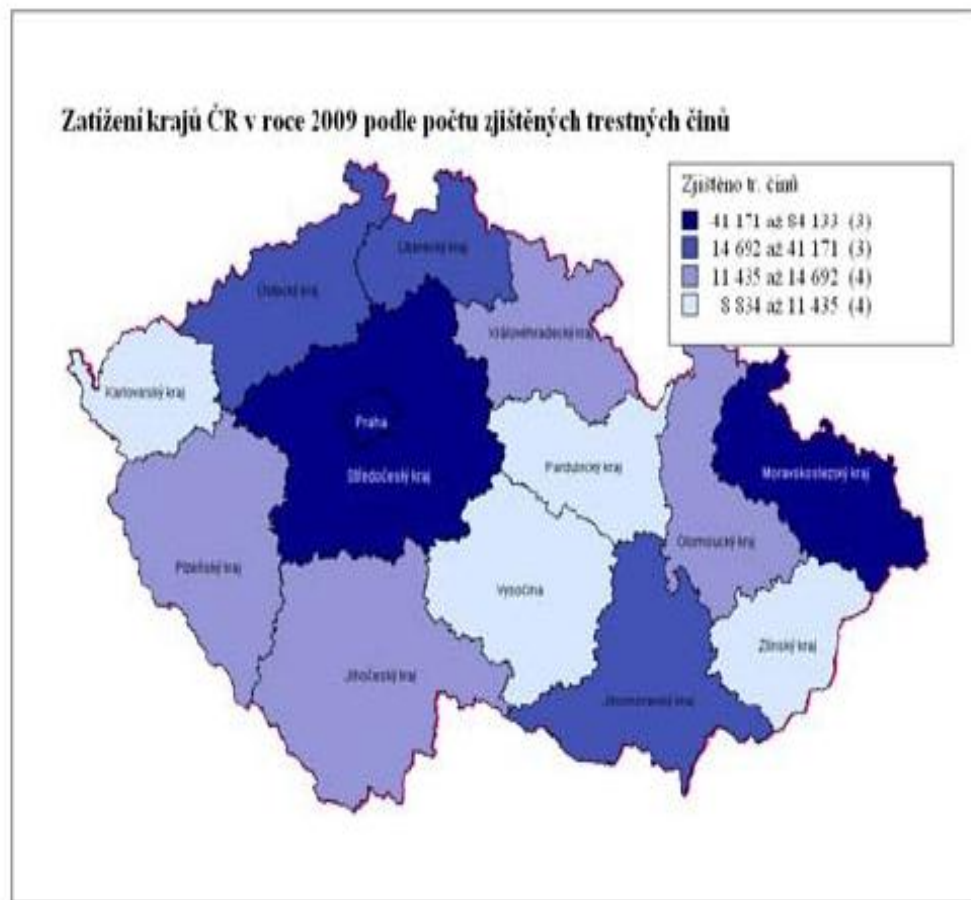


2.1.1 Územní rozložení kriminality

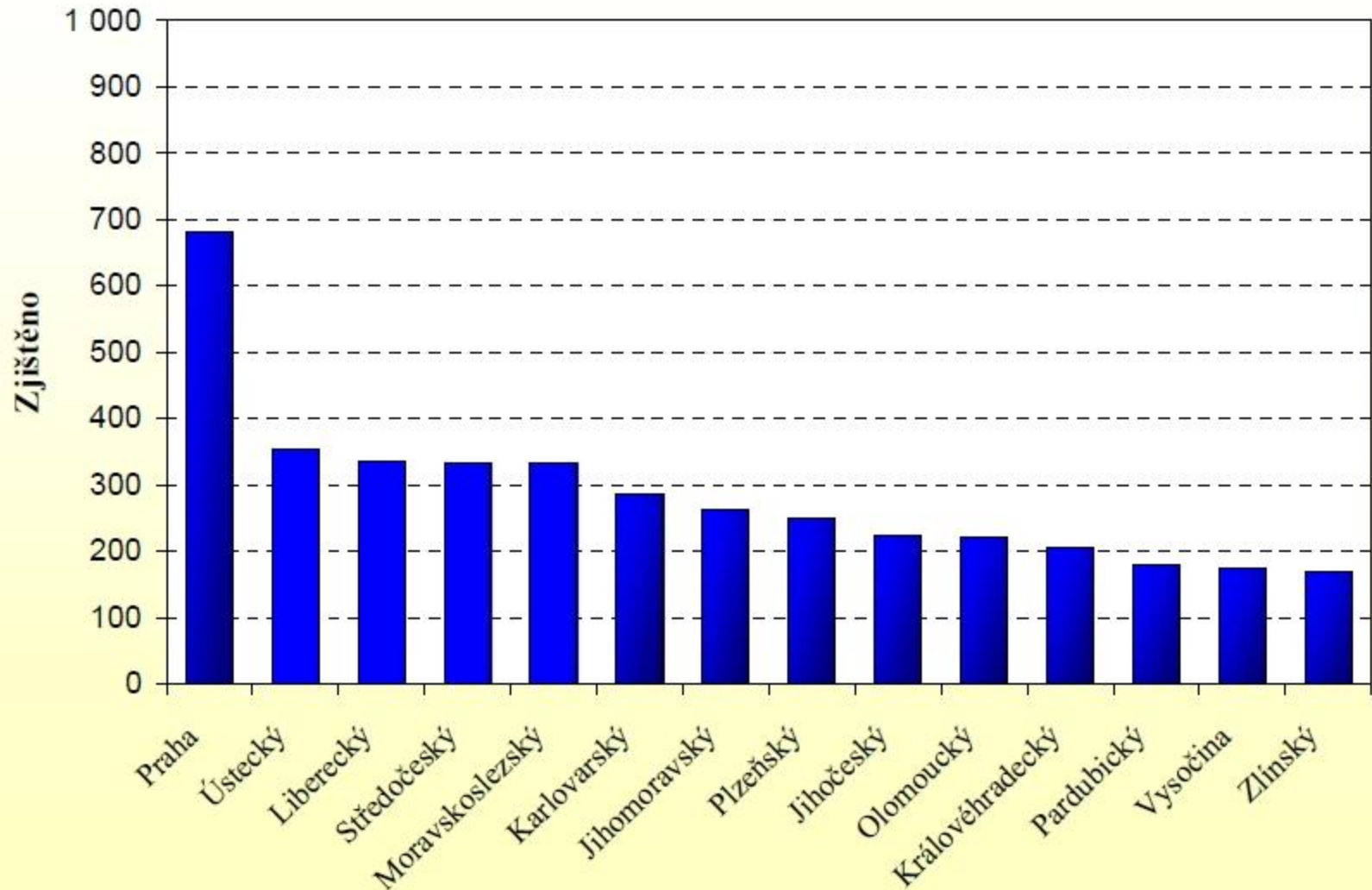
Základní údaje ČR v roce 2009:

Rozloha v km²: 78.866
Hustota obyvatelstva: 132,7 osob / km²
Počet obyvatel: 10.467.542

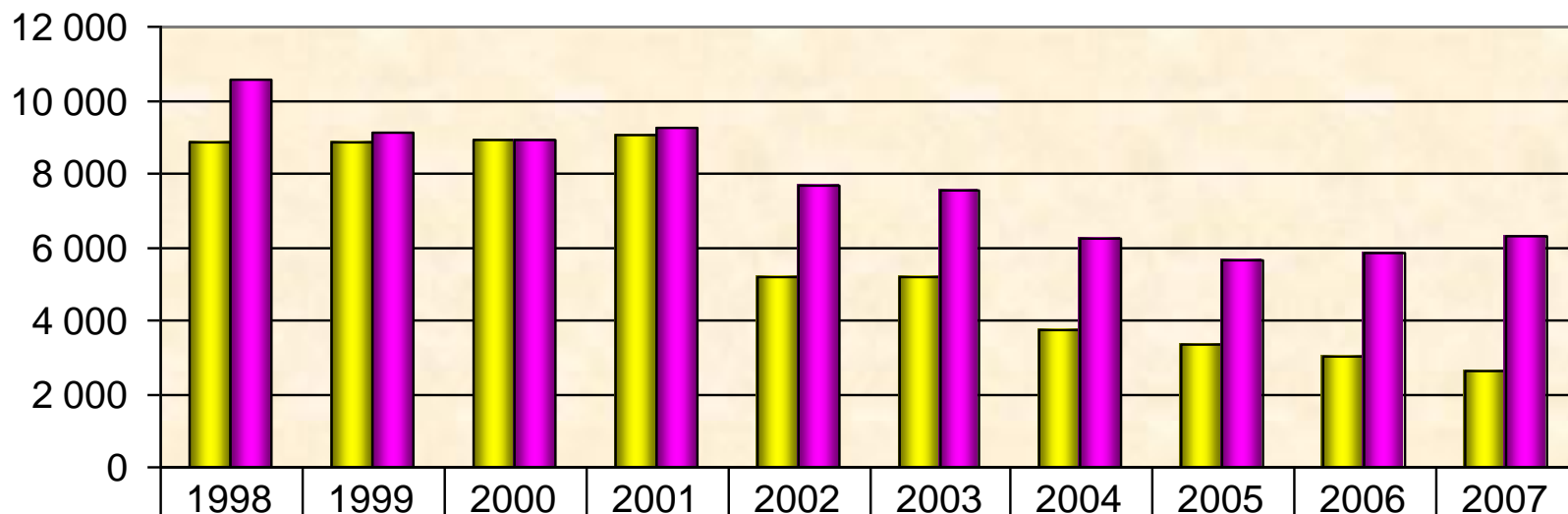
Počet trestných činů /
10 tis. obyvatel: 318 (-13)



**Celková kriminalita - počet zjištěných trestných činů
na 10 tis. obyv. v krajích ČR v roce 2009**



Počet stíhaných (vyšetřovaných) dětí a mladistvých



■ děti do 15	8 824	8 832	8 899	9 032	5 185	5 148	3 734	3 341	3 027	2 635
■ mladiství	10 549	9 146	8 905	9 273	7 698	7 558	6 197	5 654	5 808	6 322

2.1.2.1. Kriminalita mládeže³

Děti – pachatelé trestných činů

2.094 (-23,1 %, -629)

Počet trestných činů spáchaných dětmi

2.333 (-16,2 %, -450)

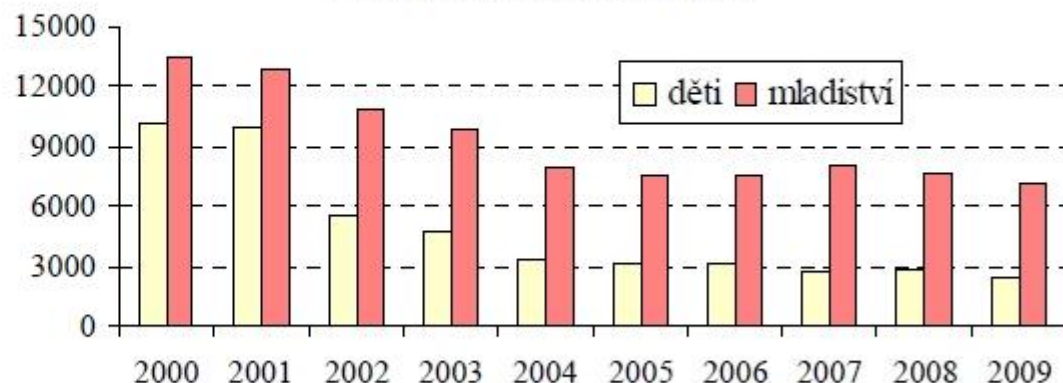
Mladiství – pachatelé trestných činů

5.339 (-11,2 %, -675)

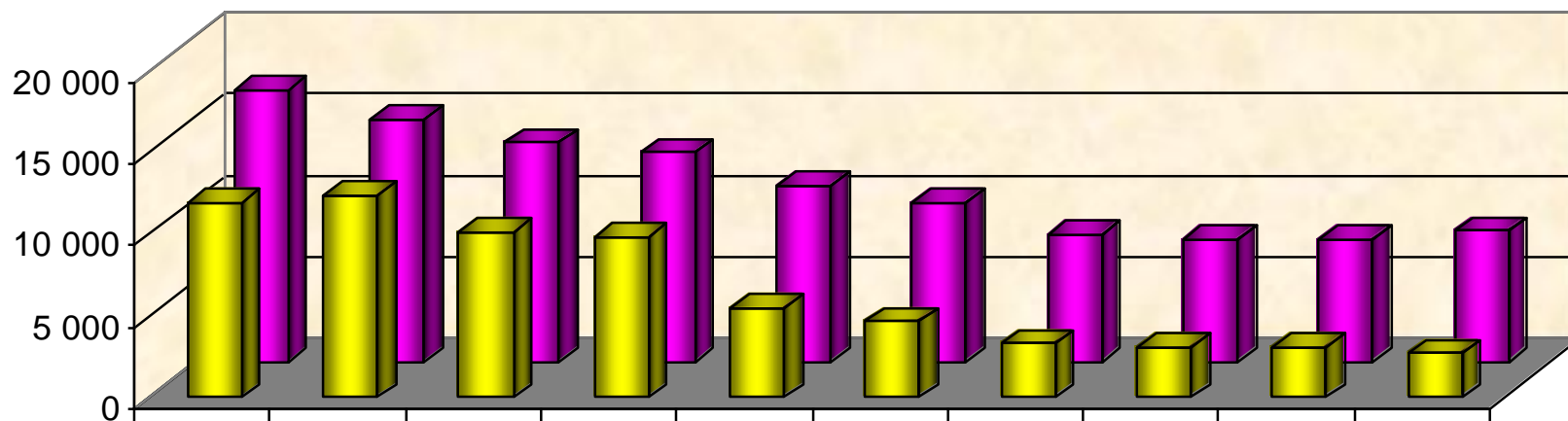
Počet trestných činů spáchaných

mladistvými 7.123 (-7,8 %, -605)

Vývoj trestných činů dětí a mladistvých
v ČR v letech 2000 až 2009



Počet trestných činů spáchaných dětmi a mladistvými



	1998	1999	2000	2001	2002	2003	2004	2005	2006	2007
■ děti do 15	11 999	12 464	10 216	9 926	5 541	4 692	3 319	3 086	3 090	2 710
■ mladiství	16 730	14 920	13 507	12 913	10 901	9 779	7 886	7 614	7 605	8 079

Trestná činnost mladistvých (věk 15 až 18 let)

Trestná činnost mladistvých v roce 2009

Zjištěno: 7 123

Tj. % z objas. celkem: 5 %

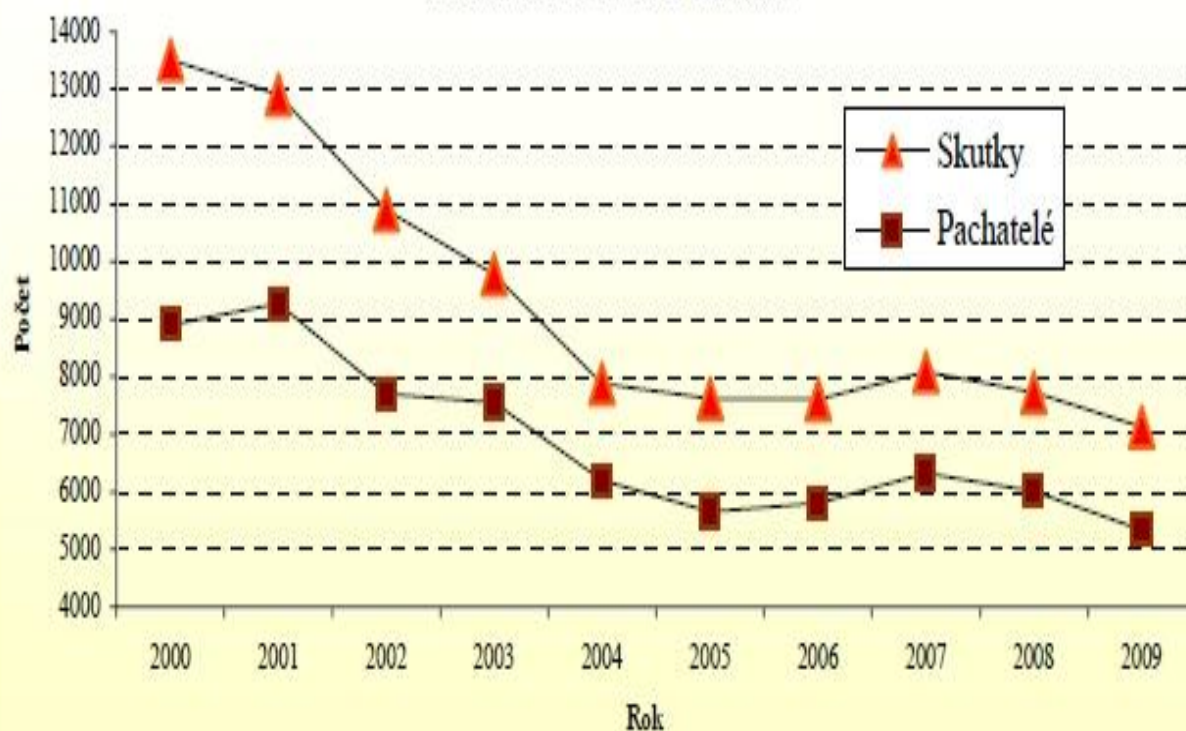
Stiháno a vyšetřováno osob

celkem: 5 339

muži: 4 834, tj. 90,5 %

ženy: 505, tj. 9,5 %

Vývoj trestné činnosti mladistvých
v ČR v letech 2000 až 2009



Mladiství - vývoj dle jednotlivých druhů

Vývoj počtu trestných činů spáchaných mladistvými v ČR dle jednotlivých druhů kriminality

Druh kriminality	2003	2004	2005	2006	2007	2008	2009
Vraždy celkem:	5	12	2	4	10	6	5
Loupeže	538	611	543	450	460	454	431
Úmyslné ublížení na zdraví	337	365	327	296	356	285	298
Vydírání	147	152	114	93	116	79	98
Násilné činy :	1 235	1 341	1 149	990	1 082	958	969
Mravnostní činy :	194	161	190	175	184	155	174
Kr. vl. do vik. chat soukr. osob	327	227	193	165	159	159	148
Krádeže vloupáním :	2 323	1 775	1 722	1 572	1 472	1 426	1 412
Krádeže mot. voz. dvoustopých	731	578	589	456	414	428	368
Krádeže věcí z automobilů	850	476	387	359	235	267	220
Krádeže prosté :	3 620	2 680	2 674	2 333	2 238	2 163	1 847
Majetkové činy :	6 229	4 701	4 643	4 159	3 966	3 844	3 472
Výtržnictví	207	215	196	192	211	152	150
Ned.vyr. a d.psych.l. a jedů	358	207	223	193	128	164	146
Šíření toxikománie	88	26	26	23	11	10	4
CELKOVÁ KRIMINALITA:	9 779	7 886	7 614	7 605	8 079	7 728	7 123

**Vývoj počtu stíhaných a vyšetř. osob-mladistvých v ČR
a jejich podílu na stíhaných osobách celkem dle vybraných druhů kriminality***

Druh kriminality	2007	tj. %	2008	tj. %	2009	tj. %
Vraždy celkem:	11	5,3	7	3,6	8	4,4
Loupeže	421	18,5	384	15,8	398	15,8
Úmyslné ublížení na zdraví	341	6,9	281	6,4	297	7,3
Násilné činy :	998	7,5	857	7,0	897	7,4
Mravnostní činy :	169	13,9	146	12,5	166	14,4
Kr. vl. do vík. chat soukr. osob	106	13,4	108	14,0	104	12,7
Krádeže vloupáním :	1 115	13,3	1 052	13,1	1 002	11,9
Krádeže věcí z automobilů	123	6,4	114	6,1	113	6,0
Krádeže prosté :	1 551	7,5	1 439	7,3	1 242	6,4
Majetkové činy :	2 914	8,6	2 718	8,3	2 449	7,4
Výtržnictví	203	7,0	169	6,4	148	5,8
Ned.výr. a d.psych.l. a jedů	119	6,0	146	6,4	142	5,9
CELKOVÁ KRIMINALITA:	6 322	4,9	6 014	4,9	5 339	4,3

Poznámka:

* Podíl se vztahuje k osobám stíhaným celkem výhradně v rámci určitého druhu kriminality

Vybraná trestná činnost páchaná na mládeži

TSK	Název	2008	2009	změna
101	vraždy - loupežné /§ 219/	1	1	0
102	vraždy - sexuální /§ 219/	4	1	-3
103	vraždy - mot.osobními vztahy /§ 219/	2	6	4
105	vraždy - novorozence matkou /§ 220/	1	1	0
106	vraždy - ostatní /§ 219/	7	9	2
121	opuštění dítěte /§ 212/	13	11	-2
122	únos /§ 216/	7	7	0
131	loupež /§ 234/	812	657	-155
151	úmyslné ublížení na zdraví /§ 221,222/	488	471	-17
171	nás. a vyhr. proti sk.obyv. a jednotl. /§ 196/	5	5	0
172	brání rukojmí /§ 234a/	0	3	3
173	nebezpečné vyhrožování /§ 197a/	94	82	-12
181	vydírání /§ 235/	261	239	-22
182	omezov. a zbav. osob. svobody /§ 231,232/	77	43	-34
185	týrání svěřené osoby /§ 215/	150	134	-16
186	týrání osoby žijící ve společném obydlí /§ 215a/	33	26	-7
188	útisk /§ 237/	2	1	-1
	Násilná kriminalita celkem:	1 958	1 700	-258

201	znásilnění /§ 241/	135	139	4
211	pohl. zneužívání v závislosti /§ 242/2,243/	74	92	18
212	pohl. zneužívání ostatní /§ 242/	711	727	16
213	kom.forma sex. zneuž.v závisl./§ 242/2,243/	3	1	-2
214	kom.forma sex.zneuž.ostatní /§ 242/1,3,4/	6	1	-5
231	ostatní pohlavní úchytky /§ 202/	30	20	-10
241	šíření pornografie /§ 205/	20	25	5
271	kuplířství /§204/	7	8	1
281	obchodování s lidmi /§ 246/	5	3	-2
	Mravnostní kriminalita celkem:	992	1 028	36
<hr/>				
411	krádeže - kapesní /§ 247/	1 099	1 074	-25
413	krádeže - jiné na osobách /§ 247/	711	567	-144
	Majetková kriminalita celkem:	1 810	1 641	-169
<hr/>				
631	ohrožování výchovy mládeže a svádění k pohl. styku /§ 217/	256	289	33
<hr/>				
Celková kriminalita:		5 143	4 783	-360

- [http://master.ct24.cz/vysilani/2005/03/01/1096898594-205411000370301-22:30-udalosti-komentare/93/?index\[\]=7404](http://master.ct24.cz/vysilani/2005/03/01/1096898594-205411000370301-22:30-udalosti-komentare/93/?index[]=7404)
- <http://master.ct24.cz/vysilani/2005/03/01/1096898594-205411000370301-22:30-udalosti-komentare/93/?index%5B%5D=7404&index%5B%5D=7405>
- <http://www.ceskatelevize.cz/ivysilani/20855211414-tykadlo/> (15min)

Zdroje

Baratta, A. *Sociologie trestního práva*. Brno: MU.1995.

Mühlpachr, P. *Sociopatologie*. Brno: MU. 2008.

Munková, G. *Sociální deviace*. Prah: Karolinum. 2001.

Velký sociologický slovník. Praha: Karolinum. 1996.

Vojtová, V. *Kapitoly z etopedie I. Přístupy k poruchám emocí a chování v současnosti. 2., přepracované a rozšířené vydání*. Brno: Masarykova univerzita. 2008.

Vojtová, V. *Inkluzivní vzdělávání žáků v riziku a s poruchami chování jako perspektiva kvality života v dospělosti*. Brno: MU. 2010

Zpráva o situaci v oblasti vnitřní bezpečnosti a veřejného pořádku na území České republiky v roce 2009 (ve srovnání s rokem 2008) [online]. 2010. [cit.8.10.2010]. Dostupné na World Wide Web: <<http://www.mvcr.cz/soubor/zprava-komplet-2009-pdf.aspx>>.