

MASARYKOVA UNIVERZITA

Geografie města

PedF, katedra geografie 1

MASARYKOVA UNIVERZITA www.muni.cz

Geografie města

architektura ekonomie sociologie geografie demografie územní plánování politologie urbanistika ekologie

Studia měst (urban studies), studia měst a regionů

Čerba, 2008

PedF, katedra geografie 2

MASARYKOVA UNIVERZITA www.muni.cz

Stručná historie

- ☒ Geografie města je poměrně mladým odvětvím socioekonomické geografie.
- ☒ K jejímu rozvoji došlo především v období po druhé světové válce a v sedmdesátých letech 20. století.
- ☒ Městům a jejich systémům se věnovaly sociologické nebo urbanistické studie.
- ☒ *Karel Marx, Max Weber, Emile Durkheim, Georg Simmel, Robert Park*

PedF, katedra geografie 3

MASARYKOVA UNIVERZITA www.muni.cz

Geografická poloha měst

- ☒ kartografická (zem. souřadnice)
- ☒ topografická (nadm. výška)
- ☒ fyzickogeografická (kotlinový princip, řeky, rozvodí, sedlo, strategické polohy)
- ☒ socioekonomická (obranná, dopravní, na nerost. surovinách, umělá...)
- ☒ mikro-, mezo- a makropoloha – hlavně vzhledem k existující sídelní síti

PedF, katedra geografie 4

MASARYKOVA UNIVERZITA www.muni.cz

Městský způsob života

- ☒ Více anonymní, neosobní a účelový.
- ☒ Narůstá počet fyzických kontaktů na úkor sociálních.
- ☒ Klesá počet osobních vztahů, naopak stoupá počet vztahů profesionálních.
- ☒ Ve městech se koncentrují sociálně patologické jevy (zločinnost, prostituce, závislosti, duševní choroby, rozpady manželství...).

PedF, katedra geografie 5

MASARYKOVA UNIVERZITA www.muni.cz

Znaky města (dle Sýkory)

- ☒ Vysoká hustota a koncentrace obyvatelstva.
- ☒ Relativní velikost (v porovnání s jinými sídly).
- ☒ Vysoká koncentrace a kompaktnost zástavby.
- ☒ Specifická demografická, profesní a sociální skladba obyvatelstva.
- ☒ Koncentrace správních, řídicích a obslužných funkcí, jejichž význam přesahuje hranice vlastního města.
- ☒ Vysoká vnitřní diferenciací (různorodost) atd.

PedF, katedra geografie 6

MASARYKOVA UNIVERZITA www.muni.cz

Vymezení pojmu město ve světě

- ☒ Jestliže posuzujeme město podle velikosti a významu, musíme si zvolit jedno nebo více konkrétních kritérií – například počet obyvatel, počet (podíl) zaměstnaných v terciárním sektoru, počet specializovaných zařízení (nemocnic, škol atd.).

PedF, katedra geografie 7

MASARYKOVA UNIVERZITA www.muni.cz

Vymezení pojmu město ve světě

- ☒ *statisticko-velikostní* kritérium – dle počtu obyvatel
- ☒ *morfologické* kritérium – město je vymezeno kompaktní zastavěnou plochou
- ☒ *administrativně-správní* kritérium (Pec pod Sněžkou – 800 ob.)
- ☒ *funkční* kritérium – město je vymezeno na základě integrity vztahů v městském systému, např. dojížděnkou za práci
- ☒ Podle mezinárodní definice OSN jsou to sídla s více než 10 000 obyvatel.

PedF, katedra geografie 8

DEFINITION OF "URBAN"	DEFINITION OF "URBAN"
<p>ASIA</p> <p>Tajikistan: Cities and urban-type localities, officially designated as such, usually according to the criteria of number of inhabitants and predominance of agricultural, or number of non-agricultural workers and their families.</p> <p>Turkmenistan: Municipal areas.</p> <p>Turkey: Population of the localities within the municipality limits of administrative centres of provinces and districts.</p> <p>Turkmenistan: Cities and urban-type localities, officially designated as such, usually according to the criteria of number of inhabitants and predominance of agricultural, or number of non-agricultural workers and their families.</p> <p>Uzbekistan: Cities and urban-type localities, officially designated as such, usually according to the criteria of number of inhabitants and predominance of agricultural, or number of non-agricultural workers and their families.</p> <p>Viet Nam: Cities, towns and districts with 2 000 or more inhabitants.</p> <p>Yemen: Not available.</p> <p>EUROPE</p> <p>Albania: Towns and other industrial centres of more than 400 inhabitants.</p> <p>Austria: Communes of more than 5 000 inhabitants.</p> <p>Bahrain: Cities and urban-type localities, officially designated as such, usually according to the criteria of number of inhabitants and predominance of agricultural, or number of non-agricultural workers and their families.</p> <p>Bulgaria: Towns, their localities legally established as urban.</p> <p>Croatia: Not available.</p> <p>Czech Republic: Localities with 2 000 or more inhabitants.</p> <p>Estonia: Cities and urban-type localities, officially designated as such, usually according to the criteria of number of inhabitants and predominance of agricultural, or number of non-agricultural workers and their families.</p> <p>Finland: Urban communes, 1970: Localities.</p> <p>France: Communes containing an agglomeration of more than 2 000 inhabitants living in contiguous houses or with not more than 200 metres between houses, also communes of which the major portion of the population is part of a multicomunal agglomeration of this nature.</p> <p>Greece: Population of municipalities and communes in which the largest population centre has 10 000 or more inhabitants, including also the population of the 18 urban agglomerations, as these were defined at the census of 1991, namely: Greater Athens, Thessaloniki, Patra, Iraklio, Volos, Chania, Ioannina, Chalkida, Agrinio, Kalamata, Katerini, Kerkyra, Salamina, Chios, Egio, Rethymno, Ermoupolis, and Sparta.</p> <p>Hungary: Budapest and all legally designated towns.</p> <p>Iceland: Localities of 200 or more inhabitants.</p> <p>Ireland: Cities and towns including suburbs of 1 500 or more inhabitants.</p>	<p>EUROPE</p> <p>Lithuania: Cities and urban-type localities, officially designated as such, usually according to the criteria of number of inhabitants and predominance of agricultural, or number of non-agricultural workers and their families.</p> <p>Lithuania: Cities and urban-type localities, officially designated as such, usually according to the criteria of number of inhabitants and predominance of agricultural, or number of non-agricultural workers and their families.</p> <p>Netherlands: Urban: Municipalities with a population of 2 000 and more inhabitants.</p> <p>Switzerland: Municipalities with a population of less than 2 000 but with not more than 70 per cent of their economically active male population engaged in agriculture, and specific residential municipalities of commuters.</p> <p>Norway: Localities of 200 or more inhabitants.</p> <p>Poland: Towns and settlements of urban type, e.g. workers' settlements, fishermen's settlements, health resorts.</p> <p>Portugal: Agglomeration of 10 000 or more inhabitants.</p> <p>Republic of Moldova: Cities and urban-type localities, officially designated as such, usually according to the criteria of number of inhabitants and predominance of agricultural, or number of non-agricultural workers and their families.</p> <p>Romania: Cities, municipalities and other types.</p> <p>Russian Federation: Cities and urban-type localities, officially designated as such, usually according to the criteria of number of inhabitants and predominance of agricultural, or number of non-agricultural workers and their families.</p> <p>San Marino: Not available.</p> <p>Slovakia: 138 cities with 5 000 inhabitants or more.</p> <p>Slovenia: Not available.</p> <p>Spain: Localities of 200 or more inhabitants.</p> <p>Sweden: Not available.</p> <p>Switzerland: Communes of 10 000 or more inhabitants, including suburbs.</p> <p>The former Yugoslav Rep. of Macedonia: Not available.</p> <p>Urban: Cities and urban-type localities, officially designated as such, usually according to the criteria of number of inhabitants and predominance of agricultural, or number of non-agricultural workers and their families.</p> <p>Vapourasia: Not available.</p> <p>OCEANIA</p> <p>American Samoa: Places of 2 500 or more inhabitants and urbanized areas.</p> <p>Guam: Places of 2 500 or more inhabitants and urbanized areas.</p> <p>New Caledonia: Noumea and communes of Paita, Dumbea and Mont-Dore.</p> <p>New Zealand: All cities, plus boroughs, town districts, townships and country towns with a population of 1 500 or more.</p> <p>Vanuatu: Luganville centre and Vila urban.</p>

MASARYKOVA UNIVERZITA www.muni.cz

Vývoj měst

	Předindustriální město	Industriální město	Post-industriální město
Velikost (počet obyvatel)	Maximálně 250 000 obyvatel (většinou však méně než 100 000)	Prudký populační růst v důsledku technologických (prac. příležitosti) a sociálních (zrušení nevolnictví) změn – vznikají miliónová města	Stagnace růstu obyvatelstva

PedF, katedra geografie 13

MASARYKOVA UNIVERZITA www.muni.cz

Vývoj měst

	Předindustriální město	Industriální město	Post-industriální město
Fyzická struktura	Hustá, kompaktní zástavba uzavřená v hradebním systému	Bourání opevnění a s ním souvisící rozvolňování měst – úpadek center, rozvoj příměstských částí	Rozvolněné město, revitalizace center

PedF, katedra geografie 14

MASARYKOVA UNIVERZITA www.muni.cz

Vnitřní struktura města

- Studium vnitřní struktury města patří mezi priority současné geografie města – zabývá se vývojem **prostorových struktur v čase** (plošné změny, diferenciaci...).
- Pod pojmem prostorové struktury rozumíme především jednotlivé městské části – centrum, předměstí, čtvrti, funkční zóny apod.
- Rozeznáváme tři základní složky vnitřní prostorové struktury města:
 - Fyzická prostorová struktura**
 - Funkční prostorová struktura**
 - Sociální prostorová struktura**

PedF, katedra geografie 15

MASARYKOVA UNIVERZITA www.muni.cz

Vnitřní struktura města

A) Fyzická - morfologická struktura (půdorys města)

- ⊗ Základními prvky morfologie města jsou **kommunikace, pozemek a budova.**
- ⊗ Ze základních prvků jsou utvářeny složitější struktury – uliční síť, bloky zástavby, urbanizační celky apod.
- ⊗ Morfologie zástavby má horizontální dimenzi (plošné rozmístění objektů) a vertikální dimenzi (výšková členitost objektů).

PedF, katedra geografie 16

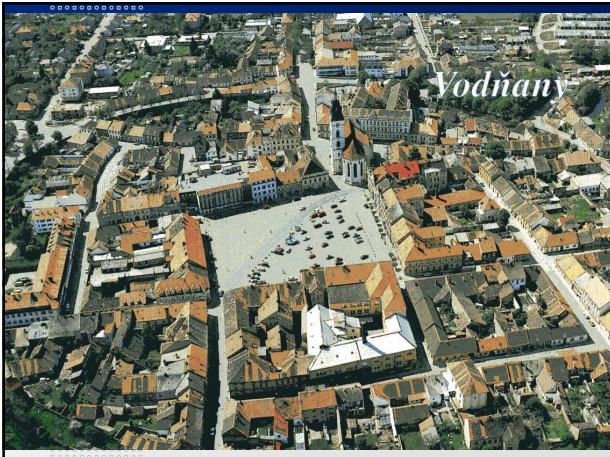
MASARYKOVA UNIVERZITA www.muni.cz

Morfologie města

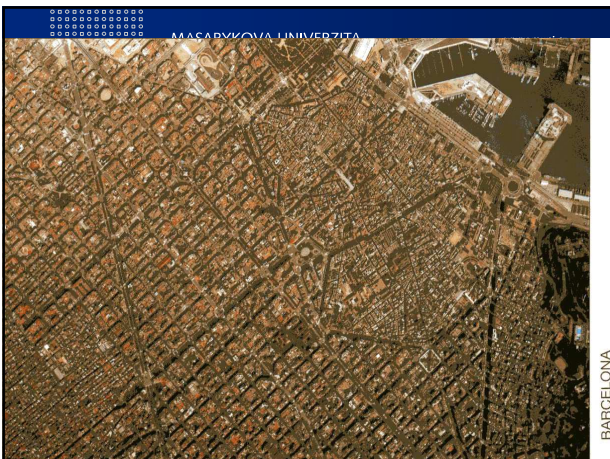
- ⊗ V morfologii měst se výrazně prosazují nejrůznější ekonomicko-společensko-kulturní vlivy (politika, náboženství, kultura, ekonomika...) – tyto faktory se nejvíce projevují ve stavbě uliční sítě ve městech.
- ⊗ Půdorys města:
 - nepravidelný
 - šachovnicovitý
 - radiálně koncentrický
 - lineární
 - ve skutečnosti pro různá časová období ve vývoji města převažují různé půdorysné typy

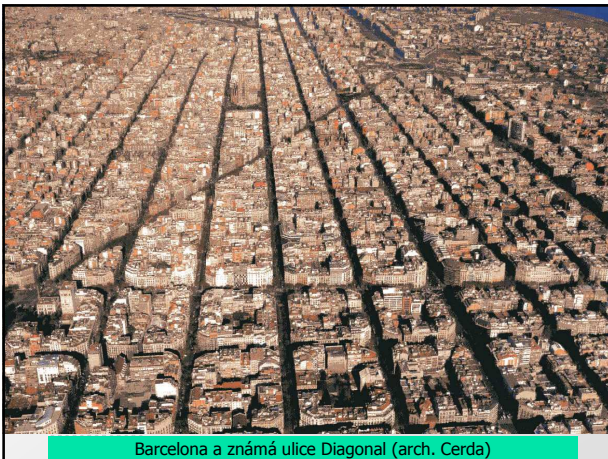
PedF, katedra geografie 17











Barcelona a známá ulice Diagonal (arch. Cerda)

MASARYKOVA UNIVERZITA www.muni.cz

Vnitřní struktura města

B) Funkční struktura města

☒ neoklasická land-use teorie: lokalizace jednotlivých funkcí ve městě podle schopnosti platit rentu.

renta za m²

obchod
průmysl
bytové domy
rod. domy
zemědělství

vzdálenost od centra města

PedF, katedra geografie 23

MASARYKOVA UNIVERZITA www.muni.cz

Funkce měst

- ☒ městotvorné (pro obyvatele mimo město)
- ☒ městoobslužné (pro vlastní obyvatele města)
- ☒ důležitých je jejich poměr
- ☒ jiný způsob vyjádření (Hampl) – podíl města na funkcích celého sídelního systému:
 - obytná (počet trvale bydl. ob),
 - pracovní (celkový počet prac. příležitostí),
 - obslužná (počet prac. příležitostí v terciéru)
- ☒ převís pracovní a obslužné funkce jako výraz významu města v sídelním systému

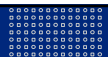
PedF, katedra geografie 24



Funkční typy měst

- ☒ města s vlastní a bez vlastní ekonomické základny (obytné satelity)
- ☒ obvykle základní a ostatní funkce
- ☒ obranná
- ☒ zemědělská a rybářská
- ☒ průmyslová
- ☒ dopravní
- ☒ obchodní
- ☒ kulturní (religiozní střediska, univerzitní (vědecká), města-muzea)
- ☒ léčebná a rekreační funkce
- ☒ administrativně-politická funkce





Vnitřní struktura města

C) Sociální struktura města

- ☒ Používáme tři základní skupiny charakteristik:
 - **Demografický status** – věková struktura, velikost domácností, počet dětí...
 - **Sociálně-ekonomický status** – profesní struktura, kvalita bytového fondu, struktura příjmů a výdajů, vzdálenost a doba dojíždění...
 - **Etnický status** – národnostní složení, etnickou homogenitu, náboženství... Sociálně patologické jevy – neúplné rodiny, rozvodovost, potratovost, kriminalita...