

MASARYKOVA UNIVERZITA

PEDAGOGICKÁ FAKULTA

Katedra speciální pedagogiky

**Programy pro slyšící batolata využívající
znakovou řeč**

Bakalářská práce

Brno 2009

Vedoucí práce:

PhDr. Mgr. Lenka Doležalová

Vypracovala:

Iva Hlavicová

Poděkování

Na tomto místě bych ráda poděkovala vedoucí práce PhDr. Mgr. Lence Doležalové za ochotnou pomoc a odborné vedení při zpracování této bakalářské práce.

Ráda bych také poděkovala paní Ing. Michaele Tilton z Baby Signs za zprostředkování spolupráce a poskytnutí informací o programu Baby Signs a instruktorkám Baby Signs MUDr. Šárce Sekorové a Ludmile Stříbrné, DiS za ochotu a pomoc při realizaci výzkumu a možnost návštěvy semináře pro rodiče s dětmi. Dále bych ráda poděkovala i paní Mgr. Terezii Vasilovčik Šustové ze Znakování s miminky za pomoc při realizaci výzkumu a možnost návštěvy semináře.

V neposlední řadě bych ráda poděkovala i všem maminkám za ochotu a čas při vyplňování dotazníku, čímž mi umožnily realizaci výzkumu.

Prohlášení

Prohlašuji, že jsem bakalářskou práci zpracovala samostatně a použila jen prameny uvedené v seznamu literatury.

Souhlasím, aby práce byla uložena na Masarykově univerzitě v Brně v knihovně Pedagogické fakulty a zpřístupněna ke studijním účelům.

V Brně dne 12. dubna 2009

.....

Iva Hlavicová

Obsah

<i>Úvod</i>	4
1 Lidská řeč a komunikace	5
1.1 Význam řeči a komunikace	5
1.2 Verbální a neverbální komunikace	6
1.3 Fylogeneze a ontogeneze lidské řeči	7
1.4 Specifika komunikace s dětmi	10
1.5 Neverbální komunikace	14
2 Programy pro slyšící batolata využívající znakovou řeč a jejich vliv na rozvoj řeči. 20	
2.1 Historie a výzkum programů pro slyšící batolata využívajících znakovou řeč.....	22
2.2 Přínos programů pro slyšící batolata využívajících znakovou řeč.....	23
2.3 Vliv programů pro slyšící batolata využívajících znakovou řeč na celkový rozvoj dítěte a rozvoj řeči	27
2.4 Možnosti užití programů pro slyšící batolata využívajících znakovou řeč.....	28
3 Zkušenosti maminek s programy pro slyšící batolata využívající znakovou řeč..... 29	
3.1 Vymezení metodologie a stanovení výzkumných cílů.....	29
3.2 Charakteristika zkoumaného vzorku	30
3.3 Vlastní výzkum	30
3.4 Závěry výzkumného šetření.....	37
Závěr	39
Shrnutí	40
Summary	41
Použitá literatura a internetové zdroje	42
Seznam obrázků v příloze	44
Seznam tabulek a grafů	45

Úvod

Náhoda tomu chtěla, že jsem se dostala k tomuto tématu. Řekla mi o něm jedna z mých kamarádek, která právě se svým manželem navštívila kurz pro rodiče a začínala se svým synem znakovat. Přiznám se, že nejprve ve mně vyvolalo rozporuplné pocity a hlavou mi problesklo to, co napadlo asi většinu lidí, když o programech pro slyšící batolata využívající znakovou řeč slyšeli a měli tak málo informací jako já tenkrát. Říkala jsem si: „Co to je zase za nový výmysl?“ a „Jak tohle může fungovat?“, nicméně má zvědavá povaha mi nedala na toto téma jen tak zapomenout, a tak jsem začala pít po dalších informacích. Čím více informací jsem našla, tím více mne téma znakových batolat zajímalo. Uvědomila jsem si, jak moc já sama gesta ke komunikaci využívám. A díky dalším náhodám se mi do rukou začaly dostávat další a další informace a knihy o komunikaci malých dětí, že jsem nemohla jinak, než si zvolit toto téma pro svou bakalářskou práci.

V první části práce jsem považovala za nutné objasnit teoretické pojmy jako je komunikace a její dělení, vývoj řeči a specifika komunikace s dětmi se zaměřením na neverbální komunikaci a její vývoj. Neverbální komunikaci dětí není v literatuře věnována přílišná pozornost. Existují sice spousty populárně-naučných knih o neverbální komunikaci a možnostech její interpretace, ale ty jsou zaměřeny pouze na dospělé. Proto jsem ve své práci čerpala především z knihy Doherty-Sneddon Neverbální komunikace dětí.

Druhá část mé práce se zabývá programy pro slyšící batolata využívajícími znakovou řeč, jejich charakteristikou, historií a výzkumy, které byly provedeny. Nechybí ani seznam nejznámějších programů ve světě a České republice. Zabývám se také hlavními přínosy a vlivem programů na rozvoj dítěte a jeho řeči a možnosti využití těchto programů v praxi.

Třetí část této práce je věnována výzkumu, který jsem provedla, abych přiblížila použití programů pro slyšící batolata využívajících znakovou řeč v praxi a zkušenosti osob, které s těmito programy přijdou do kontaktu nejvíce – maminek.

1 Lidská řeč a komunikace

Abychom pochopili význam používání programů pro slyšící batolata využívající znakovou řeč a vysvětlili jejich opodstatnění při výchově dětí, je nezbytné vysvětlit si význam řeči a komunikace v životě člověka, vývoj řeči a neverbální komunikace v epoše lidstva i konkrétního jedince i principy učení se u malých dětí. Vysvětlením těchto pojmů zboříme i spousty předsudků a klišé, které lze často zaslechnout v souvislosti s programy pro slyšící batolata využívající znakovou řeč (např., že znakování dětí zpozdí nástup mluvené řeči a že učení znaků zbytečně přetěžuje dítě).

1.1 Význam řeči a komunikace

Pojem „komunikace“ je používán v mnoha vědních oborech a nemá v literatuře jednotnou definici. Komunikaci (z lat. *communicatio* = spojování, sdělování) lze chápat jako „*obecně lidskou schopnost užívat výrazové prostředky k vytváření, udržování a pěstování mezilidských vztahů*“. (Klenková, 2006, s. 25) Je to druh sociální interakce sloužící k výměně informací, sdělování a vzájemnému dorozumívání.

Prostředkem komunikace je jazyk. Je to systém znaků sloužící k vyjádření myšlenek a prožitků člověka. Je produktem a součástí společnosti. Pojmem „řeč“ rozumíme aktuální použití tohoto systému ke sdělování pocitů, přání a myšlenek.

Lidská řeč je nejdokonalejším dorozumívacím prostředkem, který odlišuje člověka od ostatních zvířecích druhů. Člověk je společenský tvor a má vrozenou potřebu komunikovat se svým okolím.

Člověk se rodí s vrozenou schopností naučit se mluvit, tato schopnost však musí být aktivována živou lidskou řečí v období mezi druhým rokem a pubertou. Po tomto období se sice řeč při odborné péči může vyvinout, ale nikdy nedosáhne normy, jak potvrzují například příběhy tzv. „vlčích dětí“. (Vyšejn, 1995)

Řeč má pro člověka nenahraditelný význam. Jen řečí může člověk vyjadřovat své myšlenky, psychické stavy, svou vůli, touhy, přání a své city. Řeč je odrazem myšlení jedince a myšlení podněcuje. Bez komunikace nemůže existovat společnost. Řeč neodmyslitelně patří k vývoji společenského, vědeckého a kulturního života a díky řeči je možné předávat si zkušenosti. Cílem mezilidské komunikace není jen vzájemně se dorozumět a předávat si informace, ale především pěstovat mezilidské vztahy.

Není možné nekomunikovat. I mlčením, nehnutým obličejem a klidem těla něco sdělujeme. (Goffman, 1966, in Vybíral, 2005)

1.2 Verbální a neverbální komunikace

Existuje nespočet dělení komunikace podle různých kritérií i autorů. Pro potřeby této práce je nejdůležitější základní členění na komunikaci verbální a neverbální.

Verbální komunikace (slovní komunikace) je vyjadřování pomocí slov, prostřednictvím jazyka a to jak v mluvené, tak psané formě. Její význam je nepopiratelný – je součástí společenského života a nezbytnou podmínkou myšlení. (Mikulaščík, 2003) Pečlivě si ji hlídáme a je ovlivněna kulturními vlivy. V řeči je vždy doprovázena neverbální komunikací.

Neverbální komunikace (mimoslovní komunikace) se z velké části odehrává na nevědomé úrovni. Dává nám informace o pocitech a postojích druhých. „*Může doplnit verbální projev, zesílit jeho účinek, regulovat jej a za určitých okolností jej může zcela zastoupit.*“ (Mikulaščík, 2003, s. 123) Je fylogeneticky i ontogeneticky starší. Je také podmíněna kulturou a nemůžeme ji jednoznačně převést do slov nebo přesně interpretovat. Neverbálně komunikujeme: (Vybíral, 2005)

- gesty, pohyby hlavou a dalšími pohyby těla
- postoji těla
- výrazy tváře (mimikou)
- pohledy očí
- volbou a změnami vzdálenosti a zaujímáním pozice v prostoru (přibližováním a oddalováním se)
- tělesným kontaktem (dotyky)
- tónem hlasu a dalšími neverbálními aspekty řeči
- oblečením, zdobností, fyzickými a jinými aspekty vlastního zjevu

Wahlstrom (1992, in Vybíral, 2005) řadí mezi neverbální komunikaci také:

- chronemiku (zacházení s časem)
- zacházení s předměty (např. způsob řízení auta, pořádek na pracovním stole)

Verbální i neverbální složku od sebe nelze v řeči oddělit. Pokud není verbální a neverbální složka v souladu, považujeme složku neverbální za věrohodnější.

Lidé se liší mírou vnímavosti k neverbálním signálům i citlivostí na jednotlivé podněty (někteří lidi jsou např. citlivější na tón hlasu, jiní na vizuální signály jako je mimika a postoje těla), stejně jako mírou neverbální exprese.

1.3 Fylogeneze a ontogeneze lidské řeči

Člověk začal být člověkem, když se od ostatních tvorů odlišil vzpřímenou chůzí, obratností rukou, schopností práce a schopností řeči. Lidská řeč vznikla z potřeby dorozumět se ve skupině. Za rozhodujícího činitele vzniku a zdokonalování řeči je považována společná práce. (Vyštejn, 1995)

Fylogenetický vývoj lidské řeči

Otázka vývoje dorozumívání během vývoje lidstva jako živočišného druhu není doposud spolehlivě zodpovězena. Vývoj probíhal pravděpodobně v několika fázích: (Kutálková, 2005)

Jako první vznikaly zřejmě zvuky, jimiž tvor vyjadřuje své pocity, jako je např. hlad, bolest a strach (tzv. složka projevovalá). Tyto zvuky nemají signalizační charakter a nejsou nikomu určeny. Najdeme je i u zvířat. Odpovídají nižší nervové činnosti (pudy a afekty) a u člověka se doposud zachovaly jako citoslovce vyjadřující nálady a emoce (*au, brr, fuj* apod.).

Druhou etapou ve vývoji dorozumívání byly zvuky, které se vytvářely s účelem působit na druhé. Byly to např. varovné signály nebo volání o pomoc (tzv. složka vybavovací). Odpovídají úrovni první signální soustavy (konkrétní myšlení). U člověka je tato složka doposud zastoupena např. různými povely, které nevyžadují odpověď (např. *Stůj! Podej mi...*). Tyto zvuky také nenajdeme pouze člověka.

Nejvyšší etapa, která je specificky lidská, je vydávání zvuků za účelem sdělování myšlenek a schopnost vnímat a pochopit, co sdělují pomocí zvuků druhí (tzv. složka dorozumívací). Tato etapa jako jediná odpovídá druhé signální soustavě a je podmíněna rozvojem abstraktní myšlení.

Ontogenetický vývoj lidské řeči

Vývoj řeči u dítěte jako konkrétního jedince začíná již v prenatálním období a je ovlivňován fyziologickými, psychologickými faktory vývoje dítěte, ale i prostředím, ve kterém dítě vyrůstá. Vývoj řeči probíhá u každého dítěte velmi individuálně, často se

střídají období akcelerace a retardace a jednotlivá stádia vývoje se překrývají, proto musíme brát ohled na individuální tempo vývoje každého dítěte. Žádné období vývoje nesmí být vynecháno.

Většina autorů dělí vývoj řeči na přípravná stádia (tzv. předřečové období) a stádia vlastního vývoje řeči.

Přípravná stádia řeči

Přípravná stádia probíhají přibližně do jednoho roku života a dítě si během nich osvojuje návyky nezbytné pro rozvoj řeči. Předverbální projevy jsou přípravou artikulačního aparátu ke skutečné řeči.

Prvním projevem dítěte je **křik**. Jde o reflexní činnost vyvolanou přechodem na plicní dýchání a nemá tedy signální význam. Teprve kolem šestého týdne dostává křik citové zabarvení. Nejprve dítě vyjadřuje tvrdým hlasovým začátkem nespokojenost, mezi druhým a třetím měsícem začíná měkkým hlasovým začátkem vyjadřovat spokojenost. O hlasových projevech v tomto období mluvíme jako o **broukání**.

S obdobím broukání se prolínají začátky dalšího období – **žvatlání**. Dítě opakuje pohyby při polykání a sání a objevuje tak nové možnosti pohybu mluvidel. Dítě rozšiřuje repertoár zvuků, mění sílu, výšku a melodii hlasu, takže vzniká dojem prozpěvování. Nevznikají ještě hlásky, ale tzv. zvučky (prefonémy). Protože nejde ještě o vědomou činnost, dostalo toto období název *pudové žvatlání*. To, že se jedná o reflexní činnost, dokazuje i fakt, že pudově žvatlají děti po celém světě bez rozdílu kultur i děti od narození hluché. Teprve od šestého až osmého měsíce začíná období *napodobivého žvatlání*, kdy dítě napodobovat zvuky, které slyší z okolí. Časté opakování těchto shluků hlásek nazýváme *fyzilogickou echolálií*. Dítě již zapojuje sluchovou a zrakovou kontrolu a pozoruje mluvidla nejbližších osob a napodobuje jejich mimiku a gestikulaci.

Kolem desátého až dvanáctého měsíce nastupuje stádium **rozumění řeči**. Dítě začíná reagovat také na zvuk slova, nejen na realitu, jak tomu bylo doposud. Nechápe ještě význam slova, ale dokáže si ho spojit se situací. Důležitou roli hraje melodie a mimika a gestikulace mluvící osoby. Dítě se učí rozumět prvním básničkám a jednoduchým slovním pokynům a dokáže i odpovědět, nejčastěji gestem nebo náhodným zvukem. Dítě v tomto období také začíná přizpůsobovat zvyklostem dané kultury.

Vlastní vývoj řeči

Začátek vlastního vývoje řeči nastává kolem prvního roku věku dítěte a charakterizují ho na sebe navazující období: (Lechta, 2003)

Počátečním obdobím vlastního vývoje řeči je **stádium emocionálně-volní**. Dítě v tomto období začíná pomocí řeči vyjadřovat svá přání, city a prosby. Prvními vědomě vyslovenými slovy, se znalostí významu jsou obvykle zvukomalebná citoslovce (tzv. *onomatopoa*) provázející něco, co dítě zaujalo (např. *ham, pá, haf, tů*). Slovo v této době zastupuje celou větu (tzv. jednoslovné věty). Například *haf* může znamenat: tam je pes, pes štěká, pes odchází, chci si na něj sáhnout. Dítě i nadále používá k dorozumívání prostředky neverbální komunikace jako jsou gesta a mimika.

V období mezi jedním a půl a dvěma roky následuje **stádium egocentrické řeči**. Dítě objevuje mluvení jako činnost, pokouší se napodobovat dospělé a opakuje si samo pro sebe slova, jako by si s nimi hrálo. Objevují se již dvouslovné věty (*máma ham*) a začíná tzv. první věk otázek, kdy se dítě ptá na otázky typu *Kdo je to?* nebo *Co je to?*

Ve **stádiu asociačně-reprodukčním**, které vrcholí mezi dvěma a dvěma a půl lety, dochází k výraznému zdokonalení řeči. Dítě začíná pojmenovávat a přenášet význam slova i na podobné jevy (*pipi* už není papoušek, kterého má dítě doma, ale i holubi v parku, plastová kachnička do vany či babiččina kuřata), takže vznikají první asociace. Vyjadřování však zůstává stále na prvosignální úrovni, tzn. vázané na konkrétní jevy.

Období mezi druhým a třetím rokem nazýváme **stádiem rozvoje komunikační řeči**. Dítě zjišťuje, že pomocí řeči může dosáhnout svého cíle a ovlivňovat lidi kolem sebe. Proto se snaží komunikovat co nejčastěji.

Důležitým obdobím je **stádium logických pojmů**, které vrcholí kolem třetího roku. Řeč dítěte se pomocí abstrakce a zevšeobecňování stává obecnými pojmy a přechází tak na druhosignální úroveň. V tomto období se často vyskytuje fyziologická koktavost. Začíná také tzv. druhý věk otázek typický otázkami *Proč?*

Posledním obdobím, které začíná po čtvrtém roce a trvá po celý život, je **stádium intelektualizace řeči**. Dochází k prohlubování a zpřesňování pojmů a rozšiřování slovní zásoby. Řeč dítěte by měla být bez výraznějších dysgramatismů a dítě by mělo již chápat roli komunikačního partnera.

1.4 Specifika komunikace s dětmi

Člověk je tvor společenský a družnost je v něm hluboce zakořeněná. Dítě začíná s okolním světem komunikovat již v **nitroděložním životě**. Podle Fedora-Freybergha je těhotenství dialogem matky s dítětem, které se po narození dítěte rozvine do smysluplné neverbální komunikace. Komunikace mezi matkou a plodem probíhá přinejmenším na emocionální, biochemické a psychoneuroendokrinní úrovni. (Langmeier, Krejčířová, 1998, in Lechta, 2002) Matka si se svým dítětem často, ať už hlasitě nebo v duchu, povídá a hladí si břicho, když ucítí pohyby. Emocionálně také reaguje na spontánní pohyby plodu a tyto emoce plod zpětně ovlivňují. U dítěte jsou ve 12. týdnu těhotenství pozorovatelné polykací pohyby, v 5. měsíci špulení rtů a v 7. měsíci cucání palce. (Zeller, 1983, in Lechta, 2002) V 5. měsíci také plod reaguje na vizuální podněty, především na záblesky světla procházející břišní stěnou matky. (Langmeier, Krejčířová, 1998, in Lechta, 2002) Ve 20. týdnu těhotenství dítě začíná reagovat na zvukové podněty a brzy poté odlišovat zvuky řeči od jiných zvuků, ke konci těhotenství rozliší hlas matky i s jeho emocionálními odstíny. Ačkoliv neexistují vědecky podložené poznatky, co přesně dítě v nitroděložním období cítí, přisuzuje se prenatalní komunikaci velký vliv.

Komunikace pokračuje i **po narození dítěte**. Děti od narození reagují na tváře, hlasy a dotek a „*mají také řadu vrozených rysů sloužících tomu, aby dospělí věnovali pozornost jejich potřebám – miminka jsou například roztomilá a přitažlivá. Na této roztomilosti se podílejí relativně velké čelo a vypouklé tváře*“. (Lorenz, 1942, in Doherty-Sneddon, 2005, s. 14) To u dospělých vyvolává ochranný pocit. Je tedy zřejmé, že malé děti a jejich opatrovatelé jsou automaticky nastaveni na vzájemnou komunikaci. Nejranější komunikace s novorozencem probíhá v taktilní (pomocí doteků) a vestibulární (změnou polohy) formě. Významnou komunikační úlohu má také kojení. Damborská (1982, in Lechta, 2002) ho nazývá komunikačním obřadem, protože při něm dochází u dítěte k hromadění příjemných zážitků.

Novorozenec je schopný již tři hodiny po narození ve formě tzv. příklonu navazovat zrakový kontakt a stáčet hlavu za příjemnými zvuky. Ve třetím týdnu odpovídá na matčin hlas sacími pohyby (Damborská, 1982, in Lechta, 2002) a v jednom měsíci diferencuje lidský hlas a upřednostňuje jej před šumy a brzy pozná matku podle hlasu. Komunikační význam má i pláč. Dítě signalizuje různé potřeby různými druhy pláče, které matka dokáže dešifrovat.

Pozorování ukazují, že u malého dítěte můžeme vypožorovat nepatrné pohyby rukou, paží a trupu, pokud matka hovoří. Tyto impulzy dráždí centrální nervovou soustavu, takže mozek obdrží promluvy rodičů proměněné v pohybové podněty. To působí stejně jako určitý druh masáže – tělo je stimulováno.

Děti se učí mluvit napodobováním řeči svého okolí. Mají přirozené sklony napodobovat nejen výslovnost, ale i melodii a tempo řeči.

Interakce rodič-dítě jako základ učení

Prvním poutem kojence je reakce na matčiny vegetativní reakce a ve vztahu matka-dítě hrají úlohu i feromony – biologicky aktivní látky vylučované potem. (Buda, 1988, in Lechta, 2002)

Dítě je už od narození aktivním partnerem interakce, zasahuje do komunikace a chvílemi dokonce určuje směr a rychlost jednání. Úkolem toho, kdo o dítě pečuje, je synchronizovat své chování s novorozencem a využívat fáze příklonu ke stimulaci dítěte až do doby, než se dítě odvrátí.

Komunikace je vždy dílem dvou lidí a bez zpětné vazby není vazba. Je to rodič, kdo chování dítěte propůjčuje komunikační význam a učí dítě poznat význam komunikace. Pokud dítě nemůže svým jednáním něčeho dosáhnout, řeč pro něj ztrácí svůj význam. Pokud dítě nedostane jednoznačnou odpověď na vysílané signály, zintenzivní své signály (což rodiče často vnímají jako „zlobení“) a nedočká-li se ani pak odpovědi, začne být apatické a ztratí o komunikaci zájem.

Aby byl proces učení v sociálních interakcích úspěšný a plynulý, je nezbytné, aby: (Papoušek a Papoušek, 1987, in Dittrichová, Papoušek, Paul a kol., 2004)

- stimulace byla jasná a pochopitelná a opakovala se v pomalém tempu s pravidelnými přestávkami;
- byl brán ohled na chování kojence, jeho emoční stav, úroveň bdělosti, vyčerpání a hranici jeho tolerance;
- stimulace byla přizpůsobena momentálnímu zájmu kojence a jeho vývojovému stupni;
- byly zohledněny ty jevy, jsou pro kojence významné a přinášejí mu uspokojení

Sociální výměnu podnětů reguluje také výraz tváře. Rozlišujeme šest základních forem výrazu – štěstí, smutek, překvapení, strach, hněv a odpor. (Doherty-Sneddon, 2005)

Mluva orientovaná na dítě, tzv. „řeč chův“

Aby dítě snadněji vnímalo a lépe signálům porozumělo, mění rodič své chování – přehání v časovém i prostorovém ohledu. Pokud mluvíme na malé dítě, naše řeč vykazuje charakteristické rysy – oči máme otevřené dokořán, hlásky i slova vyslovujeme dlouze, hlas máme ve zvýšené poloze apod. (Vater a Boudzio, 1996) Chceme-li vzbudit pozornost dítěte, použijeme vysoko položený hlas a stoupající melodii, pokud chceme dítě uklidnit, mluvíme k němu hlubokým temným hlasem.

Intuitivní rodičovství

Intuitivní rodičovství označuje škálu případů, kdy rodiče a pečovatelé modifikují při komunikaci s kojencem (ať vlastním nebo cizím) své chování, aniž by si toho byli vědomi a sledovali tím nějaký záměr (Dittrichová, Papoušek, Paul a kol., 2004). Tento termín zavedli manželé Papouškoví, kteří zkoumali interakce rodičů a dětí v Ústavu pro péči o matku a dítě v Praze Podolí a v Max-Planckově ústavu v Mnichově.

Jejich výzkumy zjistily, že tyto vzorce chování jsou dané biologicky a jsou nezávislé na věku, rodu, rodičovském statutu a kulturním původu. Rodiče a vychovatelé intuitivně vědí, jak dítě stimulovat, přilákat a udržet jeho pozornost, jak přizpůsobit intenzitu a načasování stimulace podle signálů vysílaných dítětem, jak zjednodušit řeč a mimiku a své chování, aby bylo kojenci známé, předvídatelné a srozumitelné. (Dittrichová, Papoušek, Paul a kol., 2004) Rodiče mají tendenci napodobovat hlasové a mimické projevy dítěte a jeho gesta, čímž dítěti nastavují tzv. „biologické zrcadlo“ nebo dělají tzv. „biologickou ozvěnu“, díky níž mohou hrát s dítětem interakční hry, při kterých se dítě učí odhalovat souvislosti mezi svým chováním a odpovídajícím chováním rodiče, uvědomovat si sami sebe a vytváří se i vzájemné emoční vazby mezi dítětem a rodičem (příloha č. 1 a 2).

Intuitivní rodičovství může oslabit např. nedostatek odpočinku, intenzivní tlak společnosti být perfektním rodičem, který udržuje rodiče v nejistotě, dlouhé oddělení rodičů od dětí např. při předčasném porodu a následném umístění dítěte do inkubátoru

nebo při dlouhodobé hospitalizaci matky, pozdní adopce, nadměrný pláč dítěte nebo jeho zaostávání ve vývoji v důsledku postižení.

Zásady komunikace s dětmi

Doherty-Sneddon (2005) ve své knize popisuje sedm zásad úspěšné komunikace s dětmi:

První z nich je **zásada záměrnosti**, která říká, že bychom se vždy měli zamýšlet nad tím, zda se nám dítě svým chováním snaží něco sdělit. Žádoucí komunikační signály bychom měli posilovat a podpořit tak první pokusy dítěte o vzájemnou komunikaci. Komunikace je úmyslnou činností. Děti se učí záměrně používat své chování, aby ovlivnili své okolí a přiměli ho k činnosti. Typickým příkladem je pláč – dítě pláče, aby k sobě někoho přivolalo.

Druhou zásadou je **zásada vizuálních signálů**. Děti při komunikaci často spoléhají na vizuální komunikační signály jako jsou gesta, mimika či pohledy a my můžeme prostřednictvím nich získat velké množství informací o emocích a myšlenkách dítěte.

Třetí zásadou je skutečnost, že **komunikace je vrozená** a dítě „*se rodí se značnou genetickou výbavou, která by se měla rozvinout a dát vzniknout dobrému komunikátorovi*“. (Doherty-Sneddon, 2005, s. 18) Zároveň však, dle čtvrté zásady, je **komunikace naučená** a úroveň rozvinutí této genetické dispozice je ovlivněna zkušenostmi, které dítě získává v mezilidské interakci.

Pátá zásada říká, že **dospělí by měli být pozorní** ke komunikačním signálům dítěte, aby z nich dokázali získat informace.

Šestou zásadou je **zásada schopnosti reakce**, jako nezbytného doplňku vnímavosti. Jen tehdy, budeme-li reagovat na pokusy dítěte o komunikaci, můžeme rozvíjet dětské chápání komunikace.

A konečně, sedmou zásadou je **opora** nebo chcete-li pomoc dítěti. Aby byl dospělý účinnou oporou, musí zvládnout posoudit schopnosti a úroveň znalostí dítěte a nabídnout mu v příhodný čas nové informace nebo pomoc.

1.5 Neverbální komunikace

Pro člověka jako učící se společenskou komunikující bytost je nesmírně důležité naučit se vysílat neverbální informace a rozumět jim. Tuto dovednost si člověk osvojuje v průběhu dětství. Neverbální komunikace předchází ve fylogenetickém i ontogenetickém vývoji komunikaci verbální. Tato oblast ve vývoji řeči je poněkud opomíjena. Rodiče si většinou velmi dobře pamatují první slovo jejich dítěte, ale tomu, kdy se jim poprvé pokusilo něco mimoslovně sdělit nebo ukázat, často nevěnují pozornost. Přitom neverbální signály, nejen u dětí, nesou velké množství informací a jsou nedílnou součástí komunikace dětí. Proto nám schopnost „číst“ neverbální signály může pomoci v přesnějším chápání dětí a to i v době, kdy již používají mluvenou řeč.

Gesta rukou

Málokdy je vnímáme, ale přesto hrají zásadní roli v mezilidské komunikaci. Vypovídají o myšlenkových procesech jedince a používání dětské gestikulace dospělými může příznivě ovlivnit vývoj dítěte. Gesta podporují všeobecnou schopnost nápodoby a připravují půdu pro používání slov. Děti často pomocí gestikulace sdělují i to, co slovně nevyjádřily. Malé děti spoléhají při komunikaci na gestikulaci, a proto nedokážou úspěšně komunikovat, pokud nevidí osobu, s níž komunikují.

Rozlišujeme následující typy gest:

Symbolická

Mají jednoznačný význam, který lze pochopit i beze slov (např. zvednutý palec jako gesto pro OK, zvednutý ukazovák a prostředník jako gesto vítězství). Liší se podle kultur. Děti si je osvojují během let života v dané kultuře a začínají je chápat kolem devátého měsíce, kdy si dokážou představit v duchu danou věc (např. jak se jí lžící, mávání rukama jako pták mává křídly, čištení zubů) a umožňují tak dětem vyjádřit myšlenky.

Ilustrační

Pohyby rukou, kterými doprovázíme řeč. Tato gesta používají i děti, které ještě nemluví, např. při žvatlání. Míra gestikulace je rozdílná u různých lidí a více gestikulujeme u témat, která jsou emočně významná nebo při sdělování obtížných

témat. Pomocí ilustračních gest dítěti sdělujeme informace, které jsme slovně vůbec nevyjádřili (například o způsobu provedení určitého úkonu) nebo nám upřesňují sdělení, která by bez neverbálního doprovodu nedávala smysl (např. jak kreslená postavička „vystrčila“ uši). Děti se k těmto gestům schylují častěji z důvodu omezené slovní zásoby a menších komunikačních zkušeností, ale i proto, že je pro ně jednodušší uložit si informaci do paměti spíše ve vizuální podobě než podobě verbální. (Doherty-Sneddon, 2005)

Typy ilustračních gest:

- *ikonická* (kreslení ve vzduchu předmětů nebo činností)
- *ukazovací* (ukazování prostorového umístění předmět, o kterých se mluví)
- *metaforická* (kreslení ve vzduchu abstraktních pojmů, např. ruce znázorňující misky vah představují zvažování možností)
- *rytmická* (zdůrazňující rytmus řeči, provázejí slova, na která je kladen důraz)

Emoční

Vyjadřující citové rozpoložení. Určitá gesta se vztahují k určitým pocitům. Pokud například chceme snížit napětí, dotýkáme se více vlastního těla a uchylujeme se k tzv. „náhradním činnostem“ (např. probírání vlasů, škrábání, ošívání se, žmoulání prstů). Děti si často cucají palec, pokud prožívají negativní emoce, naklánění se dopředu se sevřenými pěstmi je projevem agrese apod.

Gesta a řeč se vyvíjí společně. Raná gesta se označují jako *performativní* (výkonová) a dítě je začíná obvykle používat kolem desátého měsíce věku. Jsou konkrétní, cílená a dítě jimi vyjadřuje své myšlenky a přání. Rozvoj řeči gesta kultivuje a rozvíjí, nevytěšňuje. Kolem prvního roku věku dítě pochopí komunikační význam gest a gestikulace se stane nezbytnou součástí jeho komunikace.

S věkem se také mění význam používaných gest. Jako příklad nám poslouží ukazování. Nejprve slouží jako žádost – dítě ukazuje na předměty, protože je chce (tzv. protoimperativní gesta). Později, kolem roku a půl, začne dítě používat ukazování jako komentář, kterým chce sdělit své myšlenky (tzv. protodeklarativní gesta). Dítě neukazuje na řeku, protože by se k ní chtělo přiblížit, chce nám pouze sdělit, že ji vidí,

což nám dokládá, že jeho myšlení se již posunulo a dítě si začalo uvědomovat, že ostatní lidé mají myšlenky a lze manipulovat s jejich pozorností.

S rozvojem myšlení v předškolním věku přecházejí děti z konkrétních na symbolická gesta. Zatímco tříleté dítě předvede čištění zubů tak, že použije natažený ukazovák jako kartáček, pětileté dítě bude předvádět pohyb, jako by drželo neviditelný kartáček.

U starších dětí mohou být gesta ukazatelem znalostí dítěte. Pokud dítě pochopí určitý pojem, vyjádří jej spíše gestem než slovy, což může vést i k nesouladu mezi verbálním a neverbálním sdělením. Pokud budeme sledovat gesta dítěte, uvidíme, jak dalece dítě problém chápe a můžeme tak vhodněji působit na proces učení.

Pohled

Vzájemný oční kontakt je důležitým prostředkem sociální komunikace. Je důležitý pro sociální a psychický rozvoj dítěte a má i významný emoční účinek na opatrovatele dítěte. Pohledem získáváme informace a zároveň je pohled i zdrojem informací pro druhé. Podává druhým informace o naší pozornosti, myšlenkách, přáních a touhách.

Děti jsou od narození očima fascinovány, ale až do věku pěti až šesti let nechápou význam pohledu a pravidla, jimiž se pohledy řídí. Děti navazují oční kontakt ve věku dvou až tří týdnů. Vzájemný oční kontakt má výrazné fyziologické účinky (zvyšuje tepovou frekvenci, více se potíme) a rozvíjí vzájemné pouto mezi matkou a dítětem.

Už děti ve věku tří až šesti měsíců sledují pohyb hlavy a očí. (Butterworth a Jarrett, 1991; Scaife a Bruner, 1975, in Doherty-Sneddon, 2005) To dává ve věku devíti, až desíti měsíců vzniknou tzv. sdílené pozornosti, která hraje významnou roli při rozvoji dítěte, především v rozvoji řeči (dítě si spojuje sledovaný objekt s řečí) a mezi třetím a čtvrtým rokem věku i myšlení (dítěti umožňuje chápat vlastní myšlenky a myšlenky druhých, tzv. *teorie mysli*, Baron-Cohen a Cross, 1992, in Doherty-Sneddon, 2005). K pochopení pohledu jako komunikačního prostředku dochází u dětí až kolem tří let.

Pohled může být stejně jako gesta ukazatelem dětského chápání a může vypovídat o „skrytém“ porozumění již u malých dětí. Sledování pohledu hraje významnou roli i při učení. Pohledem dáváme najevo, že se chystá něco důležitého a zvyšujeme míru vnímavosti posluchače. Proto si děti např. více zapamatují, pokud se

na ně učitel často dívá. Na druhou stranu pohled může působit i rušivě. U dětí školního věku můžeme pozorovat, že při náročné myšlenkové činnosti odvrací pohled nebo zavírají oči, aby se vyhnuly rozptylujícím signálům a snížily vizuální zátěž.

Pohledy jsou důležité i při navazování hovoru a jeho usměrňování. Proto např. při telefonickém rozhovoru mluvíme v delších úsecích a častěji klademe kontrolní otázky. Protože děti ještě nedokážou přizpůsobit styl svého hovoru podmínkám, je velmi pravděpodobné, že obsah pochopí nesprávně a ani ono nebude správně pochopeno.

Výraz obličeje

Novorozenci již po narození ovládají škálu reflexních výrazů, včetně tzv. nesociálního úsměvu, který se objevuje nejprve ve spánku, od tří týdnů i bdělém stavu a hraje určitou roli při budování sociálních vztahu s opatrovníky. Teprve kolem šestého týdne se dítě začíná usmívat na lidskou tvář, respektive na kontrast bodů, které lidská tvář vytváří (děti do třetího až čtvrtého měsíce se usmívají i na bílou masku se znázorněným obličejem).

Existuje šest základních výrazů (štěstí, smutek, překvapení, strach, hněv a odpor), které se objevují u všech kultur i u nevidomých dětí, které se objevují do šesti měsíců věku. Ve druhé polovině roku již dítě dokáže vyjádřit emoce, aby získalo, co chce. Kolem desátého měsíce děti začínají používat výraz tváře jako zdroj informací, dochází tak k tzv. *pseudoimitaci*, kdy výraz obličeje opatrovníka ovlivňuje emoční stav dítěte (např. pokud dítě neví, jak reagovat na novou situaci, podívá se nejdříve na matku a chová se podobně jako ona). Již několikaměsíční děti zrcadlí emoce druhých (např. dítě se chová znepokojeně, pokud k němu matka přichází s netečným výrazem). Kolem dvanáctého měsíce vědomě napodobují obličej. (Meltzova Moore, 1977, in Doherty-Sneddon, 2005)

V předškolním věku se dítě naučí rozumět výrazům, chápat smíšené pocity a teprve v mladším školním věku se zlepšuje schopnost ovládat mimiku natolik, aby dokázalo skrýt své skutečné pocity.

Vytvářet výrazy a rozumět jim je velmi důležitou dovedností, která určuje i jejich sociální vztahy. Například děti, které dostatečně neovládají svou mimiku a nedokážou nasadit přiměřený výraz, jsou často vrstevníky odmítány. Proto bychom tuto oblast neměli opomíjet.

Dotyky

Dotyky jsou důležitou součástí lidských vztahů a z evolučního hlediska jsou pravděpodobně nejstarším kanálem neverbální komunikace a první formou poznávání světa i sebe sama vůbec. Kůže je prvním smyslovým orgánem. Ve vývoji vjemů přichází na řadu nejprve taktilní, potom sluchové a nakonec vizuální oblasti. „*Čím je dítě starší, mění se pořadí*“. (Vater, Boudzio, 1996, s. 16) Dotyky navozují pocit bezpečí, který je základem komunikace. Mohou být přínosné v sociálním, emočním, psychickém i tělesném rozvoji, nepřekračují-li běžné a přijatelné hranice. Podléhají přísným pravidlům, která se liší v rámci jednotlivých kultur, podle vztahů a mezi zúčastněnými, jejich pohlavím a situací, při kterých k dotyku došlo.

Dotyk je základem každodenní péče o dítě a her s ním. Dnes je běžné, že matky navazují s dítětem kontakt bezprostředně po narození. Dotyky v podobě masáže se doporučují pro uklidnění dětí v prvních měsících po narození. Dotykové terapie se používají se i u předčasně narozených dětí. Dotyky v raném věku souvisejí s vývojem vazby mezi dítětem a opatrovníkem.

Dotyky můžou mít také význam na chování dětí. Děti, které bývají označovány za „problémové“, se častěji setkávají s dotyky negativního rázu. S tím souvisí i problematika tělesných trestů. S tělesnými tresty dostává dítě matoucí sdělení (*Proč mě maminka může uhodit, když něco provedu, a já nesmím nikoho uhodit, pokud on udělá něco mě?*). Výzkumy dokládají, že děti trestané často tělesnými tresty jsou samy náchylnější k agresi a méně řeší sociální vztahy vývojově zralým způsobem. (Doherty-Sneddon, 2005)

Nevhodné dotyky u dětí jsou známkou toho, že dítěti není věnován dostatek pozornosti nebo je rozrušené (např. žárlivý sourozenec strkající do mladšího sourozence nebo dítě, které se více tulí ke své matce, pokud je smutná).

Význam dotyku a jeho vliv závisí na mnoha okolnostech (např. zda je náhodný, na jakou část těla je veden, v jaké je situaci). Dítě se osvojuje pravidla dotyků spolu s dalšími pravidly společnosti. Na dotyky malých dětí se vztahují jiná společenská pravidla než na starší děti a dospělé (např. když vás zatahá za nohavici tříleté nebo když nás zatahá desetileté dítě). Po prvním roce života rovnoměrně ubývá dotyků po celé dětství až do dospělosti, kdy převládá spíše slovní sdělování pocitů, nicméně stále stoupá počet lidí, kteří investují čas i peníze do masáží.

Osobní vzdálenost

Dětské chápání osobní vzdálenosti je poměrně neprobádanou oblastí. Lidé často nerespektují osobní prostor dětí a neaplikují na něj pravidla dospělých. Není výjimkou, že při vítání zvedneme dítě do náruče a zasypeme je polibky, přestože dítě dobře neznáme. Dáváme tím dítěti najevo svou dominanci. Interakce dospělého s dítětem v sobě nese vždy prvky asymetrie (už jen tím, že dospělý je vyšší) a neverbálními signály můžeme alespoň částečně tuto nerovnováhu zmírnit – například tím, že k dítěti přidřepneme, navážeme oční kontakt (ale nikoliv upřený pohled), usmíváme se, postavíme se k dítěti čelem a nikoliv bokem (aby vidělo, že věnujeme pozornost pouze jemu). Již tříleté děti jsou citlivé na osobní vzdálenost a přílišné přiblížení je pro ně stresující. Neznamená to, že bychom se měli vyhýbat tělesnému kontaktu s dětmi, ale měli bychom respektovat osobní prostor dítěte a nechat na něm, aby si samo zvolilo vzdálenost pro komunikaci, která je mu příjemná.

2 Programy pro slyšící batolata využívající znakovou řeč a jejich vliv na rozvoj řeči

„Jako rodič jsem zjistil, že není nic děsivějšího, frustrujícího nebo srdceryvnějšího, než když ke mně moje dítě přijde s pláčem a já nemám nejmenší potuchu, co se děje. Být dítětem, asi bych nechápal, proč zbytek světa nerozumí, co teď prožívám. Asi by mi nedošlo, že je potřeba udělat něco jiného než spustit ještě větší křik, abych dal rodičům vědět, že něco není v pořádku.“ (Garcia, 1999, s. 7)

Programy pro slyšící batolata jsou komplexní komunikační systémy, které se snaží rozvíjet řeč kojenců a batolat, která ještě nejsou schopna se plnohodnotně dorozumívat verbálně. Spojují slova s nemluveným znakem (pohybem těla, gestem, mimikou), který zastupuje konkrétní předmět. Znaky vycházejí ze znakového jazyka dané země nebo jsou tyto znaky uzpůsobovány dětské motorice. Protože cílem těchto programů je především usnadnění komunikace mezi dítětem a jeho nejbližším okolím, není kladen důraz na přesné provedení znaků a každá rodina si může znaky uzpůsobit podle své potřeby.

Doporučuje se začít v komunikaci používat znaky kolem osmého měsíce věku dítěte, kdy je motorika a myšlení dítěte na dostatečné úrovni. Dítě v této době obvykle ukazuje na věci kolem sebe, nosí hračky a čeká na rodičovu reakci, samo používá některé znaky (*pápá*, kývání hlavou na znamení souhlasu a nesouhlasu) a začíná se zajímat o knihy. Pokud rodiče začnou znaky používat před osmým měsícem, budou znaky pro dítě přirozenou součástí dne a rodiče si je zvyknou používat, ale bude trvat několik měsíců, než dítě začne znaky opěťovat. V rozmezí osmi až dvanácti měsíců je dítě již schopné znaky samo používat, a tak rodiče nebudou na první znaky dítěte čekat dlouho. Pokud rodiče začnou s dítětem znakovat po prvním roce jeho věku, dítě si bude znaky osvojovat velmi rychle a bude schopné vyjadřovat i složitější myšlenky, ale rodiče přijdou o užitek znakování, který mohli mít dříve.

Dítě začne znaky opěťovat, až je motoricky i intelektově připraveno. Vlastní produkci předchází porozumění významu znaku. Děti si obvykle nejprve osvojují znaky pro to, je ho zajímavá, což jsou nejčastěji předměty jako hračky, zvířata, oblíbené potraviny a činnosti, které rádo dělá (ukázky znaků příloha č. 3, 4, 5). Děti znakují to, co neumí vyjádřit jinak (např. pomocí onomatopoea nebo slova, kterému jeho okolí

rozumí). Dítě nejprve používá samostatné znaky, pak znak a slovo dohromady, a nakonec jen slovo, přičemž se dítě může ke znaku vrátit v nezvyklých situacích (např. aby nemuselo volat na větší vzdálenost, když má plnou pusku nebo pro zdůraznění toho, co říká).

Užitečné stránky a odkazy

Zde najdete odkazy na stránky nejrozšířenějších programů pro slyšící kojence a batolata využívajících znakovou řeč ve světě:

- Australian Baby Hands (www.australianbabyhands.com)
- Babies and Sign Language (www.babies-and-sign-language.com)
- Baby Hands Productions (www.mybabycantalk.cz)
- Baby Signing Time (www.signingtime.com)
- Baby Signing with Tommy the Teddy (www.tommytheteddy.com)
- Baby Signs (www.babysigns.com)
- Kindersigns (www.kindersigns.com)
- Say it with a Sign (www.sayitvideos.com)
- Sign Babies (www.signbabies.com)
- Sign Language for Babies and Beyond (www.signing4babies.com)
- Sign with your baby (www.sign2me.com)
- Signing Smart (www.signingsmart.com)
- Signing with your Baby (www.signingbaby.com)
- Tinyfingers (www.tinyfingers.com)
- Wee Sign (www.weesign.ca)
- Weehands Sign Language (www.weehands.com)

Nejznámější programy pro slyšící batolata využívajících znakovou řeč v České republice:

- Baby Signs (www.babysigns.cz)
- Miminkovština (www.miminkovstina.cz)
- Znakování s miminky (www.znakovanismiminky.cz)

2.1 Historie a výzkum programů pro slyšící batolata využívajících znakovou řeč

Komunikace pomocí gest a mimiky je přirozeným prostředkem dorozumívání dětí, a proto se můžeme domnívat, že kojenci a batolata používaly přirozená gesta ke komunikaci již odpradáвна.

V roce 1982 si **Dr. Linda Acredolo** všimla, že si její dvanáctiměsíční dcera Kate vymýšlí jednoduché znaky pro věci, o kterých chce mluvit. Společně se svou kolegyní **Dr. Susan Goodwyn** svou dceru sledovala a zapisovala si znaky, které vytvořila. V roce 1985 publikovaly první odborný článek – případovou studii o Kate a v příštích dvaceti letech se zabývaly výzkumy o tom, jak znakování ovlivňuje vývoj a chování batolat.

V roce 1989 proběhla na Kalifornské univerzitě v Davisu studie zaštitěná americkými Národními instituty zdraví. Do výzkumu se zapojilo více než 140 rodin s dětmi starými 11 měsíců. Tyto rodiny byly náhodně rozděleny do dvou skupin – v jedné děti používaly ke komunikaci znakovou řeč ve druhé nikoliv. Obě skupiny se shodovaly v těchto kritériích: pohlaví dítěte, pořadí dítěte v rodině, snaha vyjadřovat se pomocí slov, u rodičů pak bylo vzdělání a výše příjmů. Děti byly posuzovány ve věku 11, 15, 19, 24, 30 a 36 měsíců podle standardizovaných měřítek pro posouzení jazykových dovedností a ve věku 8 let bylo co nejvíce dětí znovu vyšetřeno Wechslerovou inteligenční škálou pro děti (WISC-III), nejčastějším testem na měření inteligence u dětí. Výsledky ukázaly, že děti používající znakovou řeč hovořily ve věku 24 měsíců spíše jako děti staré 27 až 28 měsíců (měly tedy více než tříměsíční náskok před dětmi, které neznakovaly). Sestavovaly také podstatně delší věty než děti neznakující. Ve věku 36 měsíců hovořily jako děti ve věku 47 měsíců (byly teda o více než rok napřed) než jejich vrstevníci, kteří znakovou řeč nepoužívali. V osmi letech vykazovaly znakovující děti o 12 bodů vyšší IQ (průměr byl 114 bodů) než neznakovující vrstevníci (jejich IQ dosáhlo průměru 102 bodů, což je o 2 body víc než je národní průměr pro tento test). Výzkum tedy prokázal, že znakování pozitivně ovlivňuje jazykový i kognitivní vývoj dětí. Od roku 1990 proběhla na Kalifornské univerzitě řada dalších výzkumů zaměřená na používání znakové řeči u dětí raného věku a její vliv na chování a rozvoj dětí a utváření vztahu dětí s rodiči. Proběhla také studie Dr. Claire Vallotton z Harvardské univerzity zaměřená na používání gest v kolektivních zařízeních pro kojence a batolata a studie Dr. Chamarrity Farkas na univerzitě v Chile zaměřená na

požívání programu Baby Signs u dětí z rodin ohroženými chudobou. (<<http://www.babysigns.com/>>)

Ve stejné době jako Dr. Acredolová a Dr. Goodwynová popsal výhody používání znakové řeči u zdravých slyšících dětí i **Joseph Garcia**. Garcia byl studentem Aljašské univerzity v USA a jako tlumočnick znakové řeči si všiml, že slyšící děti jeho neslyšících přátel začínají komunikovat pomocí znakového jazyka dříve než děti, které do styku se znakovým jazykem nepřišly. Proto si v roce 1986 vybral toto téma pro svou absolventskou práci a přes dvacet let se účastní vědeckých bádání zaměřených na používání amerického znakového jazyka (ASL) u slyšících dětí ze slyšících i neslyšících rodin a u dětí se speciálními vzdělávacími potřebami (u dětí s autismem, Downovým syndromem, řečovou apraxií, dyslexií a u dětí v nemocničních zařízeních). Pod jeho záštitou se konaly i studie Dr. Kimberlee Whaley o používání amerického znakového jazyka v kolektivních zařízeních pro kojence a batolata a studie Dr. Marilyn Daniels zaměřená na používání vizuálních pohybových prvků při budování jazykových schopností u dětí předškolního věku. (<<http://sign2me.com/>>)

2.2 Přínos programů pro slyšící batolata využívajících znakovou řeč

Rodiče se často zajímají, proč by měli programy pro slyšící batolata využívající znakovou řeč využívat v péči o své děti. Zde je několik důvodů:

Protože to opravdu funguje

Jak jsme si již dokázali v první kapitole, používání znaků je pro dítě naprosto přirozené. Každé dítě se od určitého věku snaží dorozumět pomocí posunků a gest (zvedání rukou, když dítě chce zvednout do náruče, mnutí očí, když je dítě unavené apod.), ať už ho v tom jeho okolí podporuje nebo ne. Rodiče na tato gesta přirozeně reagují a rozumí jim a sami své dítě nevědomky různá gesta učí (např. *Udělej pápá tátovi.*, *Ukaž, jak jsi veliký!*). Dítě se bude znaky učit, protože rádo napodobuje blízké osoby a chce vykonávat tytéž činnosti. Dítě se také bez problémů domluví s jiným dítětem, i když obě umí vyslovit jen minimum slov nebo dokonce nemluví stejným jazykem.

„Naše Dorotka (20 měsíců) spadla z odrážedla – motorky. A to tak nešťastně, že jí v nemocnici musela paní doktorka sešít bradu jedním stehem. Následující den jsme byli

s dcerou na hřišti v centru města, na které často chodí i cizinci se svými dětmi. Proti Dorotce si na houpačku sedla dvouletá holčička, která nemluvila česky. Podívala se na Dorotku a hned si se zvědavým výrazem v očích sahala na bradu a ve své cizí řeči pokládala otázku. Než stačil tatínek dotaz přeložit, Dorotka odpověděla po svém. Řekla „bum, bác“ a ukázala znak MOTORKA.“ (Vasilovčik Šustová, 2008, s. 17)

Znakování snižuje frustraci

Kolem devátého až desátého měsíce už dítě ví, co chce, ale nemá komunikační prostředek k tomu, aby to dokázalo vyjádřit, což vede k nepochopení a frustraci. Pomocí znaků mohou děti sdělovat své potřeby a požadavky. Odpadají plačtivé scény a záchvaty vzteku dítěte, kdy se dítě něčeho dožaduje v době, kdy by měly být všechny jeho potřeby (podle rodiče) uspokojeny.

„Zakovi bylo 15 měsíců a už uměl kolem 30 znaků. Mezi nimi i znak, který znamená, že se bojí. Často tento znak používal, třeba když v parku uviděl velkého psa a rodiče ho tak mohli zvednout do náruče ještě před tím, než se Zak vyděsil k pláči. Jednou kolem dvou hodin ráno ho Zakova maminka Cathy slyšela hystericky brečet. Běžela tedy do Zakova pokoje a Zak hned začal ukazovat na šaška na policiče a pak ukázal znak, který znamená, že se bojí. Cathy hned věděla co se děje. Zak dostal šaška předchozí den a moc se mu líbil. Nosil ho s sebou celý den tak mu ho Cathy dala na policičku, aby až se probudí, šaška viděl. Ale šašek ve tmě vypadá jinak než ve dne a malého Zaka vystrašil k pláči. Cathy se svěřila, že kdyby Zak nevěděl, jak jí má říct, že se bojí, a pouze by na šaška ukazoval, myslela by si, že pláče, protože ho chce a dala by mu ho do postýlky. Což by zrovna nebyl nejlepší způsob jak vybudovat Zakovu důvěru k mamince.“
(http://www.babysigns.cz/znakova_rec.html)

„Tiffany se svou 17 měsíční dcerou Molly se jednoho rána potřebovala rychle vypravit z domova. Oblékla Molly košili, kalhoty a ponožky. Až doposud to šlo snadno. Následovaly boty, které si Molly už obvykle chtěla obout sama. Tiffany spěšně vysvětlovala, že dnes na to není čas, a přitom vtěsnila Mollyiny nožičky do botiček. Postavila ji, aby jí navlékla kabát. Molly se postavila, hned si zase sedla a začala plakat. ‚Sakra,‘ proběhlo Tiffany hlavou, ‚zlobí se, protože jsem ji nenechala, aby si botičky nazula sama.‘ Nazlobená, že přijdou pozdě, už chtěla Molly přimět, aby se vydala na cestu. V tom si všimla, že Molly ukazuje, že ji něco bolí – spojené ukazováčky.

Hned jí došlo, že něco není v pořádku. Sundala Molly botičky a zjistila, že ve špičkách má nacpané ponožky. Místo, aby dcerku pokárala za zdržování, omluvila se jí, pořádně ji k sobě přitiskla a přitom si tiše řekla: „Díky Bohu za znakování.““ (Acredolo, Goodwyn, 2007, s. 7-8)

Podělit se o svůj svět

Pomocí znakování mohou rodiče zjistit, nad čím dítě přemýšlí a co ho zajímá. Nejednou se stane, že dítě přijde s jiskřičkami v očích z vedlejšího pokoje a rodiče napadne: „Co tam asi vidělo?“ Jde se podívat, ale ON tam nic nevidí.

Děti nejdříve zkoumají věci, které dospělým přijdou naprosto běžné a viděli je už bezpočtukrát. V dítěti však zanechávají hluboký dojem a tvoří základ jeho učení. Dítě může pomocí znaků být samo iniciátorem komunikace a může samo upozornit na to, co ho zaujalo.

„Když malá Abby byla se svou rodinou na návštěvě u tetičky, rodiče jí dali její přenosnou postýlku do pokojíčku její čtyřleté sestřence. Tatínek uložil Abby do postýlky, zhasl světlo. Když za sebou zavíral dveře, uslyšel Abby vyjeknout nadšením. Pootevřel dveře, znovu rozsvítil a viděl, jak malá Abby ukazuje znak pro hvězdy. Tatínek se rozhlédl po místnosti, ale žádné hvězdy neviděl. „Tady žádné hvězdičky nejsou, zlatíčko, běž už spát,“ řekl. Zhasl světlo a rozhlédl se ještě jednou po místnosti. Všiml si, že strop je posetý hvězdičkami, které ve tmě září, ale ve světle nejsou vidět. „Máš pravdu, Abby, tady je spousta hvězdiček.“ opravil se tatínek s úsměvem a objal ji. Ta byla radostí bez sebe, že dokázala tatínkovi říct, co objevila.“ (Acredolo, Goodwyn, 2007, s. 36-37)

Znakování posiluje pouto mezi dítětem a rodičem

Díky znakování mohou rodiče daleko dříve sdílet společné zážitky se svými dětmi. Ve vztahu dítě-rodič ubývá díky možnosti společné komunikace negativních interakcí a přibývá pozitivních, takže se dítě cítí v bezpečí a milováno. Mezi jím a rodiči tak vzniká dříve pocit vzájemnosti a sounáležitosti.

Především otcové si začnou čas strávený se svým potomkem náležitě užívat až ve chvíli, kdy se dítě naučí mluvit. Díky používání znaků a gest si může s dítětem povídat a aktivně trávit čas o mnoho měsíců dříve.

Znakování může také přispět ke zlepšení vztahu dítěte se starším sourozencem. Často se stává, že starší dítě na mladší žárlí. Pokud se však rodina rozhodne ke

komunikaci používat program pro slyšící batolata využívající znakovou řeč, může starší sourozenec učit mladšího znaky. Bude si tak připadat důležitý, že může pomáhat rodičům a budovat si se sourozencem dříve pozitivní vztah.

Znakování pomáhá rodičům vidět, jak jsou jejich děti chytré

Rodiče jsou často zaskočení, když zjistí, že jejich dítě rozumí, o čem je jejich rozhovor. Pomocí znaků mohou děti podstatně dříve popisovat nové předměty na základě těch, které znají (např. brokolice může dítěti připomínat svým vzhledem květinu), mohou sdělovat své vzpomínky (např., že když tudy minule s rodiči šli, byla tady kočička), mohou upozorňovat na jednoduché analogie (např., že kapky deště na skle vypadají jako akvárium, které mají doma) a mohou sdělit a vysvětlit své pocity i pocity druhých lidí a my snáz pochopíme jejich rozpoložení (např. dítě vysvětlí, že není smutné, ale zlobí se, protože mu jiné dítě vzalo).

„Není to tak dávno, co mě ráno Dorotka vítala v postýlce s rozzářenou tváří a její ručky ukazovaly znak MLÉKO. Když bylo Dorotce 14 měsíců, stála ráno v postýlce a znakovala ROHLÍK. Vzala jsem ji k nám do postele, začala si rozepínat pyžamo a Dorotka znakovala NE, ROHLÍK. Šly jsme tedy spolu do kuchyně, Dorotka dostala kousek rohlíku, s rozzářenou tváří ho sežvýkala, ukázala JEŠTĚ a dostala další kousek. Tak jsem ráno přestala kojit.“ (Vasilovčik Šustová, 2008, s. 71)

Znakování posiluje sebedůvěru dítěte i rodičů

Reakce lidí, na kterých nám záleží, jsou ukazatelem našeho úspěchu. Proto vždy, když rodič dítěti porozumí, zažívají dítě pocit úspěchu a důležitosti. Spokojené dítě zase zvyšuje sebedůvěru rodičů a dává jim pocit, že jsou dobrými rodiči.

Zábava pro vás a vaše dítě

Znakování je pro děti i jejich rodiče zábavnou a dobrodružnou aktivitou, která je pro oba přínosná a přirozená. Rodič se nemusí nic složitě učit, protože znaky jsou názorné a cílem programů pro slyšící batolata využívající znakovou řeč je dát rodičům návod, jak si je sami se svým dítětem vymyslí.

2.3 Vliv programů pro slyšící batolata využívajících znakovou řeč na celkový rozvoj dítěte a rozvoj řeči

Programy pro slyšící batolata využívající znakovou řeč odpovídají požadavkům multisenzoriálního přístupu k učení (tzn., že dítě zapojuje více smyslů najednou, což usnadňuje zapamatování a pochopení slov), a proto rozvíjí celou osobnost dítěte. Znakování rozvíjí myšlení, paměť, představivost a motoriku dítěte. Příznivě působí i na emocionální rozvoj dítěte.

Znakování se slyšícími kojenci a batolaty podporuje i rozvoj řeči. Dítě, se kterým se znakovalo, má často větší chuť komunikovat a rozvinutější slovní zásobu než jeho neznakující vrstevníci. Znakování také dítěti pomáhá pochopit strukturu jazyka, a proto znakující děti často používají dříve oproti vrstevníkům dvoj- a trojslovné věty, přičemž dítě často nahrazuje jedno nebo několik slov znakem (např. slovo mléko a znak JEŠTĚ, znak PEJSEK a slovo *ham*).

Znakování také donutí rodiče mluvit častěji na dítě a komentovat činnosti a předměty, a to nejčastěji ty, které dítě zajímají, protože dítě samo na ně upozorní. To se také příznivě projeví na rozvoji komunikační schopnosti dítěte.

Znakování posiluje i zájem o mluvení. Dítě zažívá často pocit úspěchu z porozumění, který tento zájem posiluje.

Používání znaků a gest podporuje zájem o knihy. Dítě není jen pasivním posluchačem, může se velmi brzy aktivně účastnit komunikace, říct, co ho zajímá, a co ho v souvislosti s obrázkem napadlo.

Rodiče se často strachují, že jejich dítě bude „líné“ učit se mluvit. Jak bylo již několikrát zdůrazněno, neverbální komunikace pomocí gest, mimiky a pohybů těla je přirozeným předstupněm verbální komunikace. Přejít od neverbální k verbální komunikaci by se dal přirovnat k přechodu od lezení k chůzi. Nikoho dnes nenapadne, že by otáčení nebo lezení po čtyřech mělo zbrzdit chůzi po dvou. A se znaky v komunikaci je to zrovna tak. Dítě je od narození obklopené mluvenou řečí. Používají ji všichni, je rychlejší a dá se jí komunikovat i na velkou vzdálenost a bez nutnosti zrakového kontaktu. Čím je dítě starší tím více nových lidí poznává. Mluvené řeči rozumí všichni, kdežto znakům jen pár zasvěcených. Navíc programy znakové řeči pro slyšící batolata využívají pouze jednoduchá gesta, která neumožňují sdělit složitější myšlenkové procesy.

2.4 Možnosti užití programů pro slyšící batolata využívajících znakovou řeč

Programy pro slyšící batolata využívající znakovou řeč jsou svou podstatou předurčeny především pro použití v rodině. Významné postavení zauímají ve dvojjazyčných rodinách, kde můžou významně podpořit rozvoj řeči, nebo v rodinách se sociálním znevýhodněním, kde často bývá opožděná (až narušená) komunikační schopnost.

Použití těchto programů je však vhodné i v ústavních zařízeních pro děti raného věku (kojenecké ústavy), kolektivních zařízeních pro děti kojeneckého a batolecího věku (jesle, miniškoličky), při programech pořádaných mateřskými centry, při plavání kojenců a batolat či v agenturách na hlídání dětí. Ve světě i tyto alternativy běžně fungují a zdá se, že i u nás se s nimi pomalu začíná.

Na stejném principu jako programy pro slyšící batolata využívajících znakovou řeč jsou postaveny i komunikační systémy alternativní a augmentativní komunikace určené pro děti s postižením (kromě znakového jazyka pro neslyšící jedince je to např. Znak do řeči nebo Makaton) a myšlenky programů pro slyšící batolata využívající znakovou řeč (především použití již v kojeneckém a batolecím věku a jednoduchá, hravá forma) by mohly velmi usnadnit komunikaci dětí s postižením a jejich rodičů a významně podpořit i celkový rozvoj dítěte.

3 Zkušenosti maminek s programy pro slyšící batolata využívající znakovou řeč

Při výzkumu jsem se zaměřila na ty, pro které by programy pro slyšící batolata využívající znakovou řeč měly mít největší význam – na maminky kojenců a batolat. Čtenáře mám seznámit se zkušenostmi rodičů, kteří se svými dětmi vyzkoušeli některý z programů pro slyšící batolata, který využívá znakovou řeč.

3.1 Vymezení metodologie a stanovení výzkumných cílů

Výzkum je kvantitativního charakteru. Byla použita technika dotazníku s otevřenými otázkami. Dotazník byl nestandardizovaný, vlastní konstrukce (příloha č. 6) a byl vyplňován anonymně. Rozeslán byl elektronickou formou. Výzkumné šetření bylo realizováno v období září 2008 až březen 2009 a zúčastnilo se ho 37 respondentů. Dva dotazníky musely být pro neúplnost vyřazeny. Ke zpracování byly použity matematicko-statistické metody.

Cílem výzkumného šetření bylo zjistit:

- v kolika měsících věku dítěte s ním rodiče začali znakovat,
- důvody, proč se rodiče rozhodli se svými dětmi znakovat,
- jak bylo dítě ochotné znaky používat,
- jaká byla reakce nejbližšího okolí na znakování,
- jaké byly první znaky, které se dítě naučilo a čeho se týkaly,
- jaký byl největší přínos znakování pro rodiče,
- jak probíhal přechod od znaků k mluvené řeči,
- jak rodiče vnímají, že znakování ovlivnilo vývoj řeči jejich dítěte.

K dosažení stanovených cílů jsem vytyčila následující hypotézy (hypotéza prostá):

- H1: Rodiče začali se svými dětmi znakovat později, než je doporučováno, protože programy jsou na českém trhu nové.
- H2: Rodiče se rozhodli znakovat se svými dětmi především pro snadnější komunikaci v době, než jejich dítě bude schopno se vyjadřovat verbálně.

- H3: Do znakování se kromě matek zapojují i otcové děti.
- H4: První znaky, které dítě začne používat, se budou týkat spíše věcí, které je zajímají (zvířátka, hračky apod.) než praktických věcí jako je např. jídlo a spánek.
- H5: Rodiče uvidí největší přínos znakování v tom, že se snadněji domluví se svými dětmi.
- H6: Dítě přestane používat znaky, jakmile okolí začne rozumět jeho verbálnímu projevu.
- H7: Znakování ovlivní pozitivně především chuť dítěte komunikovat.

3.2 Charakteristika zkoumaného vzorku

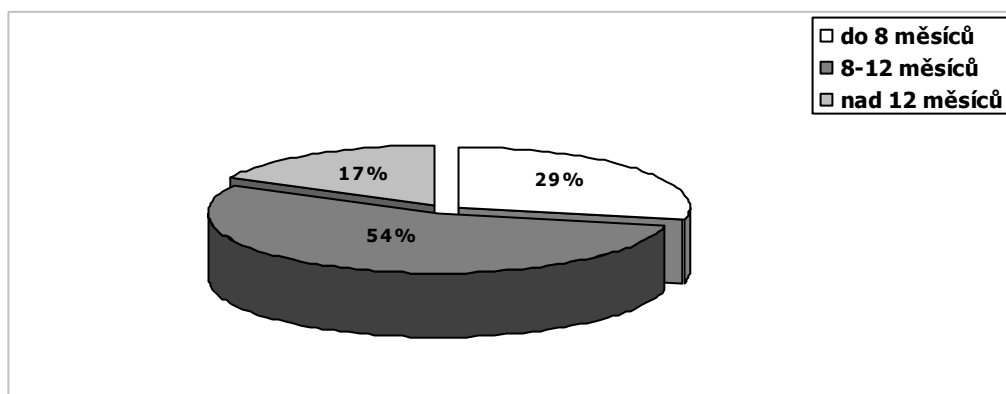
Protože programy pro slyšící batolata využívající znakovou řeč jsou v České republice novinkou a zatím nejsou příliš rozšířené, oslovila jsem instruktorky programu Baby Signs v Brně a paní Terezii Vasilovčik Šustovou z programu Znakování s miminky, které z důvodu ochrany osobních údajů samy maminkám zasílaly dotazníky a přeposílaly mi je. Některé maminky jsem oslovila s prosbou o vyplnění dotazníku na internetových diskuzích zabývajících se tímto tématem a využila jsem i zkušenosti blízkých přátel, kteří sami s dětmi znakovali.

3.3 Vlastní výzkum

Otázka č. 1: *Kolik měsíců bylo Vašemu dítěti, když jste s ním začali znakovat a kolik měsíců má nyní?*

Věk dětí	Počet respondentů	Vyjádření v %
do 8 měsíců	10	29%
8-12 měsíců	19	54%
nad 12 měsíců	6	17%

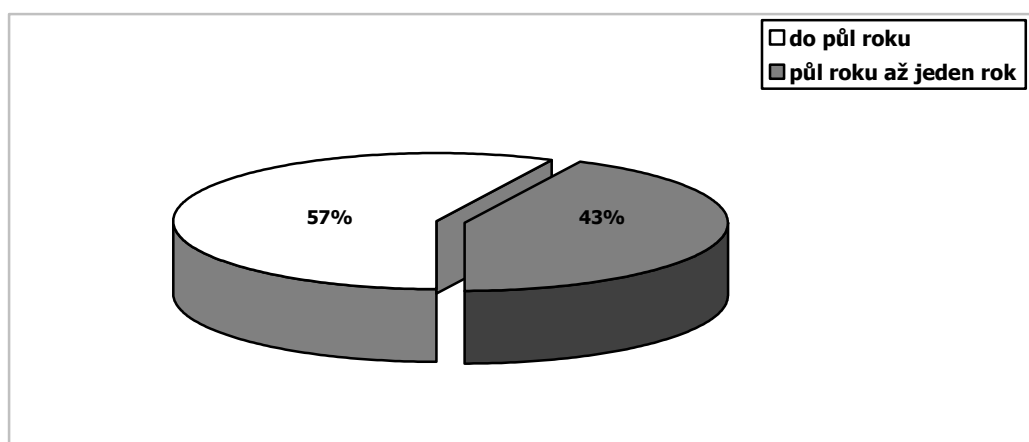
Tab. 1: Věk dětí



Graf 1: Věk dětí

Délka znakování	Počet respondentů	Vyjádření v %
do půl roku	20	57%
půl roku až jeden rok	15	43%

Tab. 2: Délka znakování s dětmi

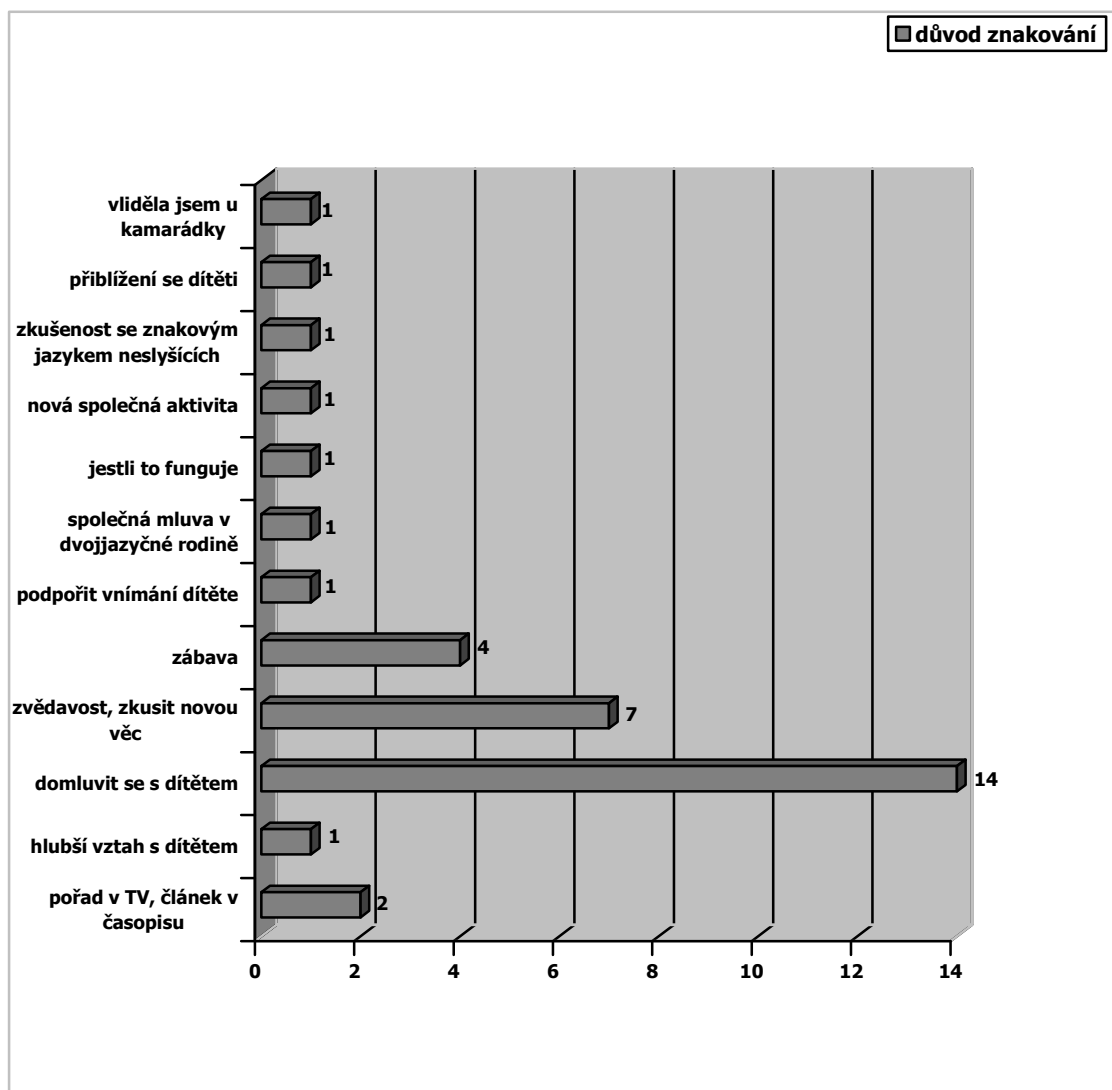


Graf 2: Délka znakování s dětmi

Většina rodičů (54%) začala se svými dětmi znakovat v doporučeném rozmezí 8 až 12 měsíců věku dítěte. 29% rodičů začalo se svými dětmi znakovat ještě před tímto obdobím. Pouze šest rodičů (17%) začalo znakovat až po prvním roce dítěte. Programy pro slyšící batolata využívající znakovou řeč na českém trhu teprve krátce. Je však zřejmé, že rodiče nové alternativy ve výchově dětí sledují. Malé procento rodičů znakovajících se staršími dětmi ale může být způsobeno i tím, že rodiče doporučený věk od znakování odradil a oni se svými dětmi již znakovat nezačínali, přestože by jim to mohlo usnadnit komunikaci s jejich dítětem.

V době výzkumu znakovala většina rodičů (57%) se svým dítětem méně než půl roku. 43% rodičů znakovalo se svými dětmi v rozmezí půl roku a rok. Žádný z rodičů s dítětem neznakoval déle než rok.

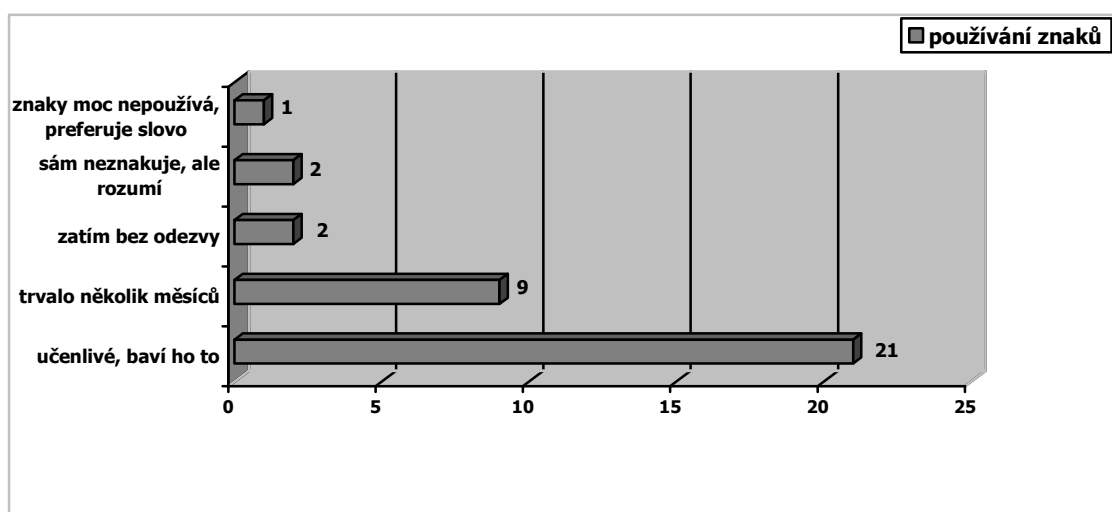
Otázka č. 2: Proč jste začali znakovat se svým dítětem?



Graf 3: Důvody znakování s dětmi

Rodiče nejčastěji (ze 40%) uvedli jako důvod, proč začali znakovat se svými dětmi možnost snadnější domluvy a většího porozumění svému dítěti. Jako další důvody udávali zvědavost (z 20%) a možnost zábavy (z 11%).

Otázka č. 3: *Jak rychle se Vaše dítě znaky učilo a jak bylo ochotné znaky používat?*



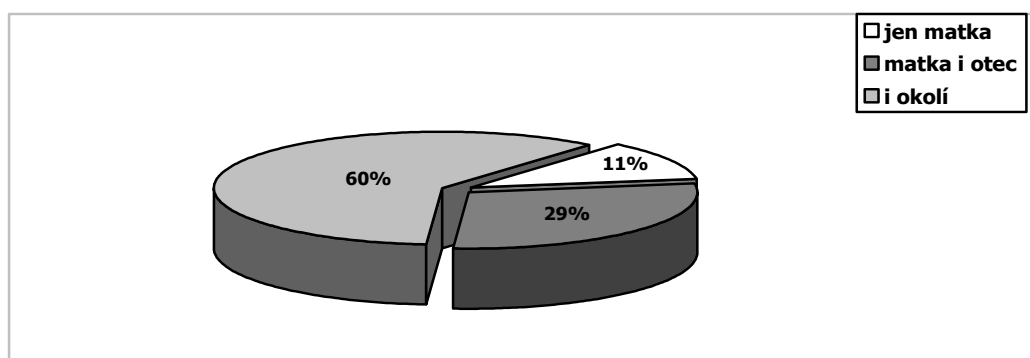
Graf 4: Ochota dětí používat znaky

Jak je patrné z grafu č. 4, 60% rodičů uvedlo, že jejich dítě používalo nové znaky velmi ochotně a znakování ho bavilo. Devíti dětem (26%) trvalo několik měsíců, než začaly znaky samy produkovat. Pouze 14% dětí znaky neopakovalo.

Otázka č. 4: *Jak jste se Vy sama a Vaše okolí snažili znaky používat? Zapojil se do znakování i manžel, prarodiče apod.?*

Osoby, které znakovaly	Počet respondentů	Vyjádření v %
jen matka	4	11%
matka i otec	10	29%
i okolí dítěte	21	60%

Tab. 3: Osoby, které se zapojily do znakování s dítětem

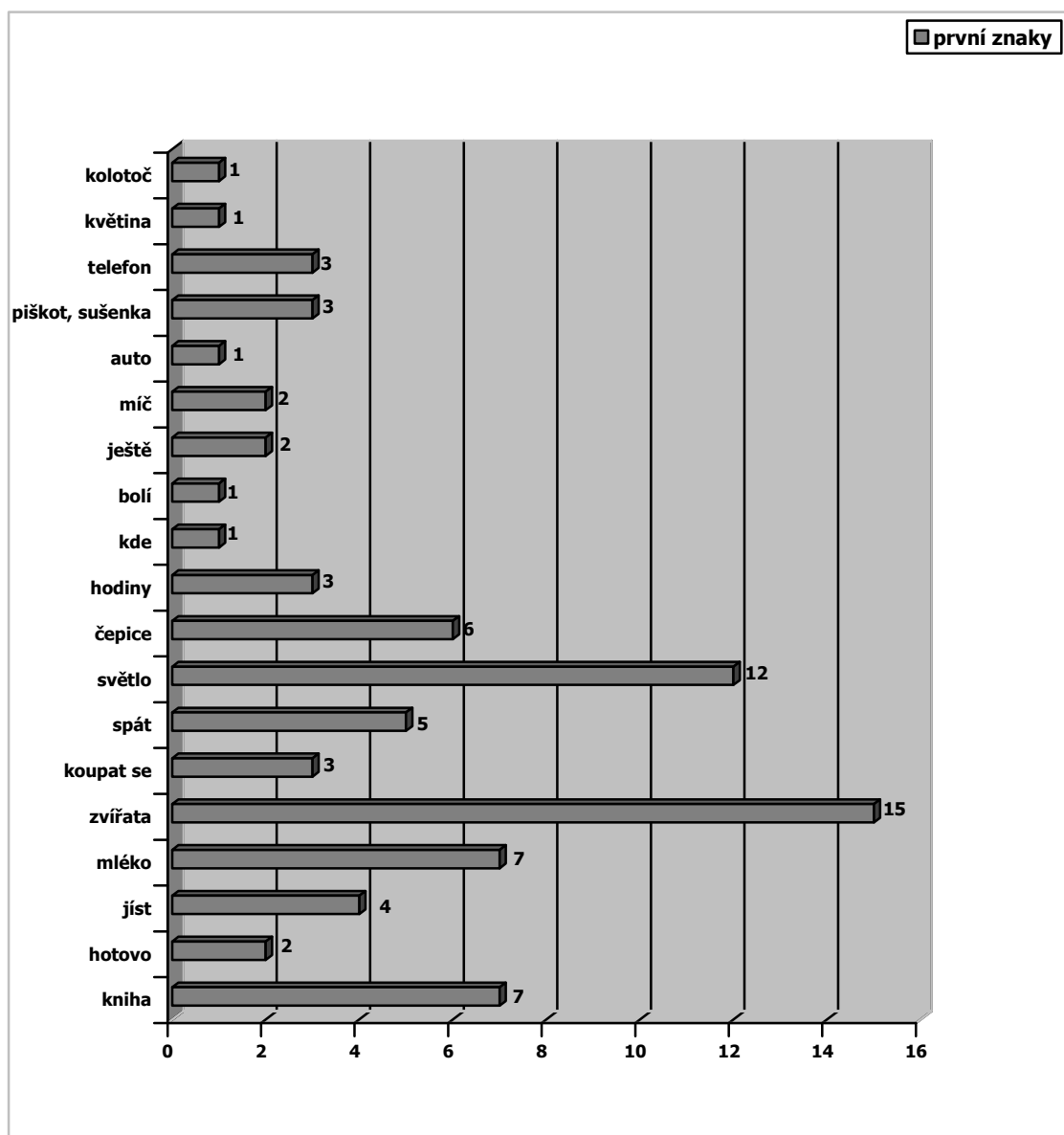


Graf 5: Osoby, které se zapojily do znakování s dítětem

Do znakování se ve většině rodin (60%) kromě rodičů zapojilo i širší okolí, které přichází s dítětem do kontaktu (prarodiče, přátelé rodičů, v jednom případě dokonce sousedka). Dotazované matky však shodně uváděly, že okolí začalo být ve znakování aktivní až v době, kdy dítě začalo znaky samo používat. Ve 30% znakovali na dítě oba rodiče, v 11% pouze matka. Matky, které znakovaly pouze samy, často uváděly, že jejich partner i prarodiče dítěte byli vůči znakování skeptičtí.

Otázka č. 5: Jaké byly první znaky, které Vaše dítě použilo?

Pokud rodiče uvedli více znaků, byly vybrány vždy první tři uvedené.

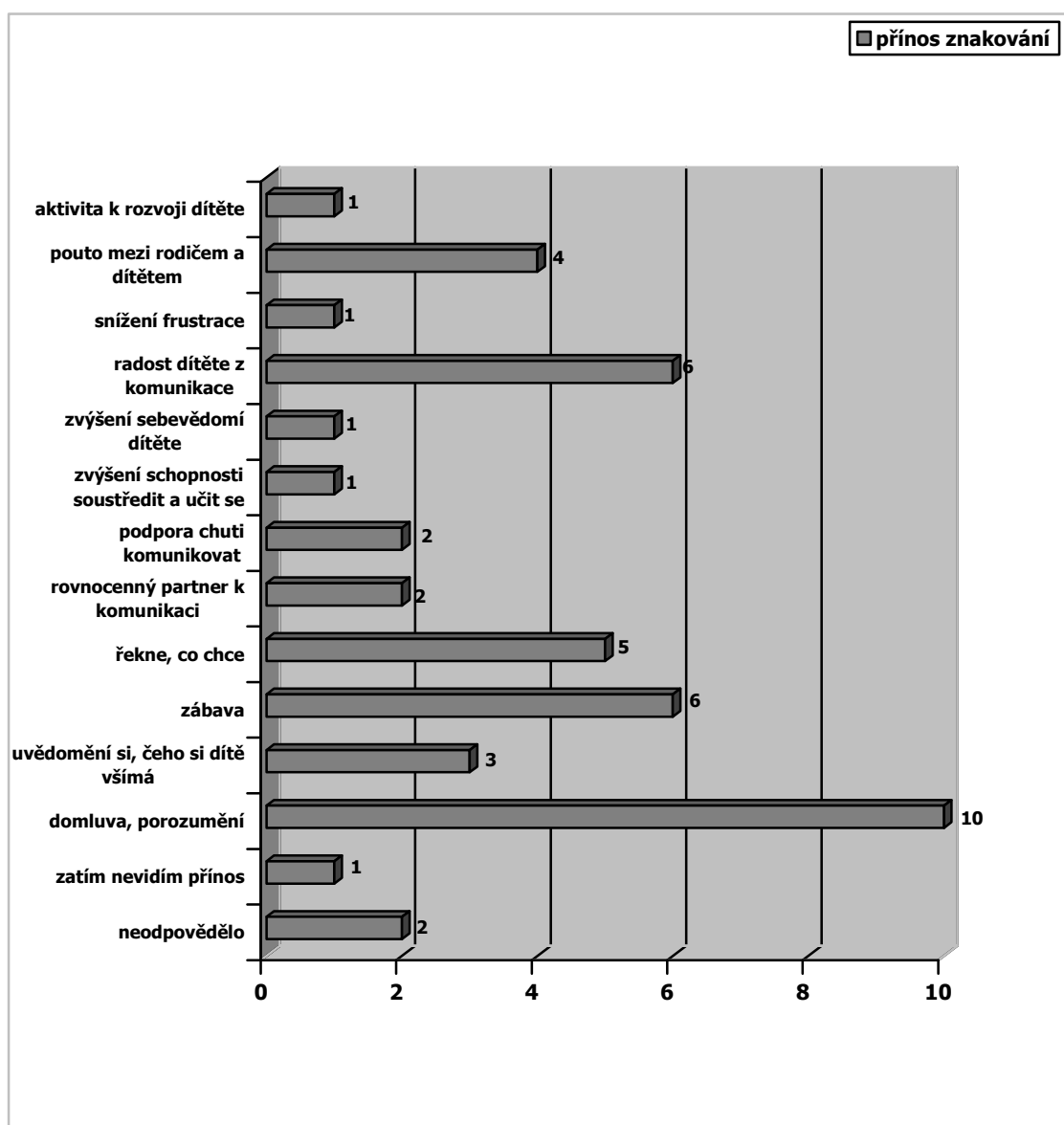


Graf 6: První znaky

Mezi první znaky dětí patřily nejčastěji označení věcí, které u dětí budí zájem – znaky zvířat (v 15 případech), světlo (ve 12 případech), kniha (v 7 případech), čepice (v 6 případech). Znaky pro praktické věci (mléko (pozn. též znamená kojení), spánek, jídlo, koupání apod.) patří mezi frekventované, protože je často vyhledávají rodiče, aby jim usnadnily starost o dítě.

Otázka č. 6: *V čem vidíte největší přínos znakování s Vašimi dětmi?*

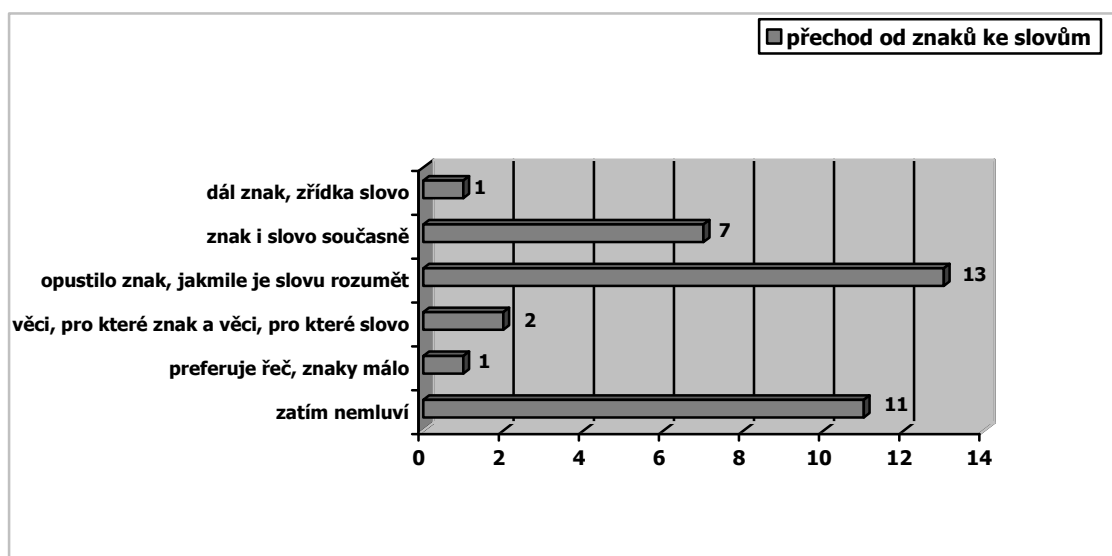
V případě uvedení více odpovědí byly vybrány první dva uvedené důvody.



Graf 7: Přínos znakování s dětmi

Rodiče nejčastěji (v 10 případech) vidí přínos znakování se svým dítětem ve snadnější domluvě a větším porozumění. Často také uvádí jako důvod radost dítěte z komunikace a to, že znakování j pro ně i jejich dítě zábavou (oba v 6 případech).

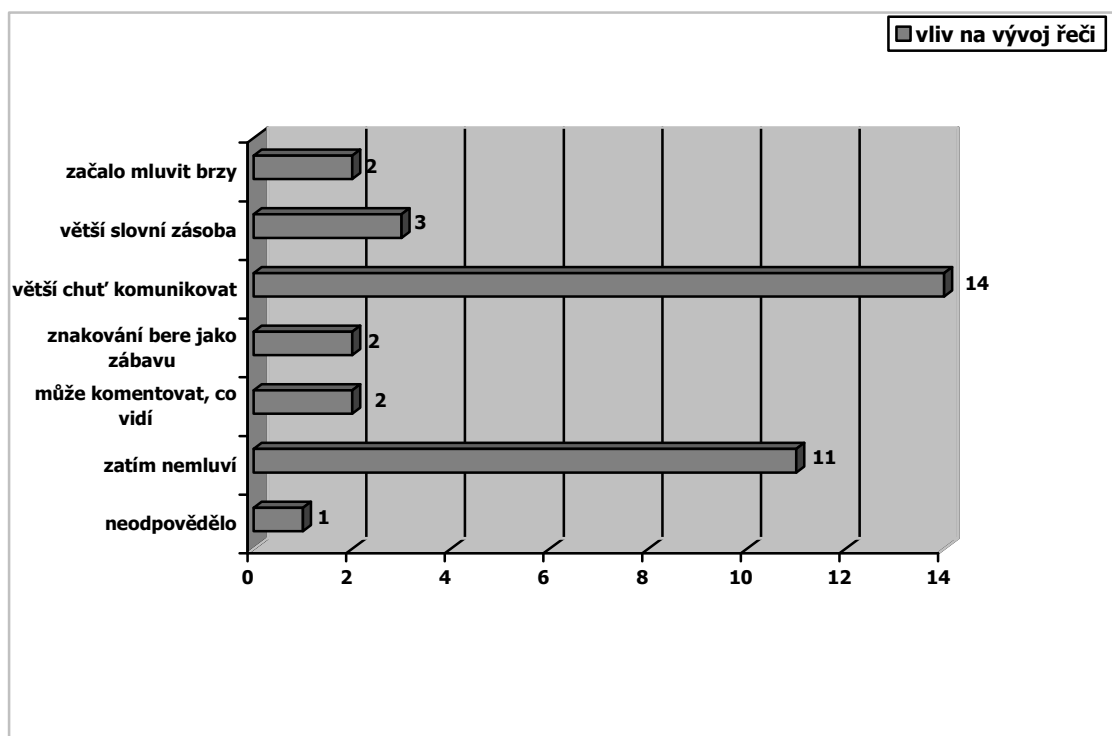
Otázka č. 7: *Pokud Vaše dítě již začalo používat první slova, jak probíhá nyní Vaše znakování? (např. přestává používat znaky pro slova, která zná, nebo používá znak i slovo, zda dítě upřednostňuje znakování nebo mluvenou řeč apod.)*



Graf 8: Přejchod od znaků ke slovům

Děti nejčastěji (v 37%) opouští znak ve chvíli, kdy je jejich verbální projev pro okolí dostatečně srozumitelný. 20% používá znak i slovo současně. Velké však bylo i procento dětí, které se zatím slovně nevyjadřují (31%).

Otázka č. 8: Máte pocit, že znakování ovlivnilo vývoj řeči Vašeho dítěte? (např. začalo dříve mluvit oproti vrstevníkům, má širší slovní zásobu, dítě má větší chuť komunikovat apod.)



Graf 9: Vliv znakování na vývoj řeči

Nejvíce rodičů (40%) pozoruje, že znakování pozitivně ovlivnilo u jejich dítěte především chuť ke komunikaci. Velké procento dětí (31%) se však zatím slovně nevyjadřuje.

3.4 Závěry výzkumného šetření

Hypotéza H1, že rodiče začali se svými dětmi znakovat později, než je doporučováno, **se nepotvrdila**. Většina rodičů (54%) začala se svými dětmi znakovat v doporučeném rozmezí 8-12 měsíců věku dítěte, 29% rodičů dokonce ještě dříve.

Hypotéza H2, že rodiče se rozhodli znakovat se svými dětmi především pro snadnější komunikaci **byla verifikována**. Rodiče nejčastěji (ze 40%) začali znakovat se svými dětmi kvůli snadnější domluvě a většímu porozumění svému dítěti.

Hypotéza H3, že do znakování se zapojí i otcové dětí, **byla také verifikována**.

V 60% se do znakování dětí zapojilo kromě obou rodičů i širší okolí dítěte, ve 29% oba rodiče.

Hypotéza H4, že první znaky dítěte se budou týkat věcí, které dítě zajímají, než praktických věcí, **byla verifikována**. Mezi nejčastější první znaky patřily znaky zvířat (v 15 případech) a znak pro světlo (ve 12 případech). Znaky pro praktické věci jako je např. mléko, spánek a jídlo patří mezi frekventované, protože je často vyhledávají rodiče pro usnadnění péče o dítě.

Hypotéza H5, že rodiče vidí největší přínos znakování ve snadnější domluvě se svými dětmi, **byla verifikována**. V 10 případech rodiče uvedli, že znakování vedlo k většímu porozumění a snadnější domluvě s jejich dítětem.

Hypotéza H6, že dítě přestane používat znaky, jakmile okolí porozumí jeho verbálnímu projevu, **byla také verifikována**. Děti v 37% opouští znak ve chvíli, kdy jejich okolí začalo rozumět jejich verbálnímu projevu.

Hypotéza H7, že znakování ovlivní pozitivně především chuť dítěte komunikovat, **byla verifikována**. Pro 40% rodičů znakování kladně ovlivnilo mluvní apetit jejich dítěte.

Závěr

Ve své práci se zabývám programy, které k usnadnění komunikace se slyšícími kojenci a batolaty využívají znakovou řeč nebo její modifikace.

Používání znaků a gest ke komunikaci s dětmi raného věku je v České republice prozatím ne příliš rozšířenou novinkou, která je opředena mnoha předsudky a má své zastánce i odsuzovatele. Přitom programy pro slyšící batolata využívající znakovou řeč vznikly již před více než pětadvaceti lety a jejich kladný vliv na rozvoj osobnosti i řeči je podpořen řadou výzkumů. Neverbální komunikace je pro děti raného věku přirozeným prostředkem dorozumívání a používání znaků a gest může opatrovatelům dětí, které ještě nejsou schopny se domluvit verbálně, výrazně usnadnit život a usplňovat komunikaci s nimi.

Používání programů pro slyšící batolata využívajících znakové řeči zvyšuje porozumění potřebám dítěte, snižuje frustraci, posiluje pouto mezi dítětem a rodiči i sourozenci, dává dospělým možnost nahlédnout do magického dětského světa a dozvědět se, co dítě zajímá a nad čím přemýšlí. Rozvíjí myšlení, paměť, představivost a motoriku dítěte. Příznivě působí i na emocionální rozvoj dítěte a zvyšuje sebedůvěru dětí i jejich rodičů. Má pozitivní vliv i na rozvoj řeči. Děti, se kterými se v raném věku znakuje, mají vyšší chuť komunikovat a používají dříve dvoj- a trojslovné věty oproti vrstevníkům. Znakování také podporuje vznik slovní zásoby a porozumění jazyku.

Tyto programy jsou určeny především pro použití v rodině, pomoci mohou zejména ve dvojjazyčných a sociálně znevýhodněných rodinách, kde se u dítěte často vyskytuje opožděná komunikační schopnost. Mezi další možnosti uplatnění patří také využití v zařízeních ústavní výchovy pro děti raného věku (kojenecké ústavy), v kolektivních zařízeních pro kojence a batolata, mateřských centrech či agenturách na hlídání dětí. Své místa naleznou i v rodinách s postiženým dítětem.

Programy pro slyšící batolata využívající znakovou řeč jsou vhodné pro všechny zdravé slyšící děti. Existují ale rodiče, kteří považují tento způsob komunikace za zbytečný, protože dítě se stejně naučí verbálně komunikovat i bez použití znaků a gest. Znakující dítě vzbuzuje také nežádoucí pozornost, která těmto rodičům vadí, a proto volí raději konzervativní způsob výchovy a učení.

Shrnutí

Tato práce se zabývá programy pro slyšící kojence a batolata využívajícími znakovou řeč. Tyto programy zvyšují míru porozumění při komunikaci s dětmi raného věku a v České republice je jejich používání novinkou. Mezi výhody komunikace pomocí znaků a gest patří zvýšení porozumění dítěti, snížení jeho frustrace, posílení vztahů mezi dítětem a rodiči, rozvíjení myšlení, paměti, představivosti a motoriky dítěte a v neposlední řadě i řeči. Součástí práce je praktická část mapující zkušenosti maminek, které tyto programy používají k usnadnění komunikace se svými dětmi.

Summary

This thesis deals with the programs for hearing infants and toddlers which use sign language. These programs are increasing understanding scale close to the communication with early-aged children and using them is an innovation in the Czech Republic. The set of the advantages using signs and gestures contains an appreciation enhancement, a reduction of child's frustration, a family relationships consolidation, a progress of the thought, memory, imagination and tactual skills and the last but not least – improvement of the speech. The component of the bachelor thesis is the practical part treating of experiences the mothers using these programs towards simplification of the communication with their children.

Použitá literatura a internetové zdroje

ACREDOLO, L., GOODWYN, S. *Baby Signs. Průvodce pro rodiče*. Kněžmost: Nuerasoft s.r.o., 2007.

CICCOTTI, S. *Rozumíte svému děťátku?* Praha: Portál, 2008. ISBN 978-80-7367-444-1

DITTRICHOVÁ, J., PAPOUŠEK M., PAUL, K. a kol. *Chování dítěte raného věku*. Praha: Grada Publishing a.s., 2004. ISBN 80-247-0399-8

DOHERTY-SNEDDON, G. *Neverbální komunikace dětí*. Praha: Portál, 2005. ISBN 80-73670-43-7

DOLEJŠÍ, P. *Jak se naučit správně vyslovovat*. Praha: Jas, 2004. ISBN 80-86480-35-6

GARCIA, J. *Sign with Your Baby*. United States: Northlight Communications, 1999. ISBN 0966836774

HOLINGER, P. *Co říkají děti než se naučí mluvit*. Praha: Triton, 2005. ISBN 80-7254-634-1

KLENKOVÁ, J. *Logopedie*. Praha: Grada Publishing a.s., 2006. ISBN 80-247-1110-9

KLENKOVÁ, J. *Možnosti stimulace neverbálních a verbálních schopností vývojově postižených dětí*. Brno: Paido, 2000. ISBN 80-85931-91-5

KUTÁLKOVÁ, D. *Logopedická prevence: průvodce vývojem dětské řeči*. Praha: Portál, 2005. ISBN 80-7367-056-9

KUTÁLKOVÁ, D. *Vývoj dětské řeči krok za krokem*. Praha: Grada Publishing a.s., 2005. ISBN 80-247-1026-9

LECHTA, V. a kol. *Diagnostika narušené komunikační schopnosti*. Praha: Portál, 2003. ISBN 80-7178-801-5

LECHTA, V. *Symptomatické poruchy řeči u dětí*. Praha: Portál, 2002. ISBN 80-7178-572-5

MIKULAŠTÍK, M. *Komunikační dovednosti v praxi*. Praha: Grada Publishing a.s., 2003. ISBN 80-24706-50-4

ŠUSTOVÁ VASILOVČÍK, T. *Jak se domluvit s kojencem a batoletem*. Praha: Grada Publishing a.s., 2008. ISBN 978-80-247-2336-5

VATER, W., BOUDZIO, M. *Od prvního hlasu k prvním slovům*. Praha: Tech-market, 1996. ISBN 80-902134-0-5

VYBÍRAL, Z. *Psychologie komunikace*. Praha: Portál, 2005. ISBN 80-7178-998-4

VYŠTEJN, J. *Dítě a jeho řeč*. Beroun: Baroko & Fox, 1995. ISBN 80-85642-25-5

Internetové zdroje

cs.wikipedia.org/wiki/Řeč

www.almadeo.cz/news/jazyk-lingvistika/

www.babysigns.com

www.babysigns.cz

www.miminkovstina.cz

www.sign2me.com

www.weehands.com

www.znakovanismiminky.cz

Seznam obrázků v příloze

Příloha č. 1: Interakce rodič-dítě (Dittrichová, Papoušek, Paul a kol., 2004, s. 91)

Příloha č. 2: Interakce s dítětem (Dittrichová, Papoušek, Paul a kol., 2004, s. 92-93)

Příloha č. 3: Ukázka znaků programu Weehands (<www.weehands.com>)

Příloha č. 4: Ukázka znaků programu Sign with Your Baby (Garcia, 1999, s. 72-73)

Příloha č. 5: Ukázka znaků programu Znakování s miminky (Šustová Vasilovčik, 2008, s. 116, 125, 132)

Příloha č. 6: Nestandardizovaný dotazník použitý při výzkumu

Seznam tabulek a grafů

Tab. 1: Věk dětí

Tab. 2: Délka znakování s dětmi

Tab. 3: Osoby, které se zapojily do znakování s dítětem

Graf 1: Věk dětí

Graf 2: Délka znakování s dětmi

Graf 3: Důvody znakování s dětmi

Graf 4: Ochota dětí používat znaky

Graf 5: Osoby, které se zapojily do znakování s dítětem

Graf 6: První znaky

Graf 7: Přínos znakování s dětmi

Graf 8: Přejít od znakování ke slovům

Graf 9: Vliv znakování na vývoj řeči