

Metodologie 2

Lekce 3

Lenka Slepíčková

Techniky sběru dat v kvantitativním výzkumu

Standardizované techniky: Striktně jednotné podněty a volba z předem připraveného souboru kategorií.

- **Pozorování**
- **Rozhovor**
- **Dotazník**
- **Obsahová analýza textů, dokumentů**
- **Sociometrie a vytváření sociogramu nebo sociometrického indexu**

Pozorování

- Přímé, nepřímé
- Zúčastněné, nezúčastněné
- **Pozorovací arch**, do kterého se zaznamenávají pozorované **kategorie**
- Zaznamenává se výskyt jevů/trvání jevů
- Vyhodnocuje se **frekvence** (četnost) výskytu, a/nebo **sekvence**

Př. Flandersův systém na pozorování komunikace ve třídě

Řeč učitele	<ol style="list-style-type: none">1. Akceptuje žákovy city2. Chválí a povzbuzuje3. Akceptuje žákovy myšlenky nebo je rozvíjí4. Klade otázky5. Vysvětluje6. Dává pokyny nebo příkazy7. Kritizuje nebo prosazuje vlastní autoritu
Řeč žáka	<ol style="list-style-type: none">8. Odpovídá9. Hovoří spontánně
Ostatní kategorie	<ol style="list-style-type: none">10. Ticho. Pauzy. Zmatek

„Vím, že se někteří z vás necítíte dobře (1), nedejte se znechutit (2) a zkoušejte dál (6).“

„Výborně, Bětko“ (2). „Dobře, dál“ (6)

„Dobře, to byl jeden názor, kdo má jiný?“ (3)

Př. Kategorie pro pozorování nevhodného chování žáků

Pozorované kategorie javov:

- použitie mobilu
- našepkávanie
- vyslovenie vulgarizmu
- svojvoľné opustenie lavice
- polozenie "sabotážnej" otázky učiteľovi
- slovné napadnutie spolužiaka
- fyzické napadnutie spolužiaka

Schéma na pozorovanie interakcie matky s dieťaťom pri jedení (vek dieťaťa 3-8 rokov)

Matka umožňuje dieťaťu voľbu jedla.	áno	nie
Matka umožňuje dieťaťu rozhodovať o množstve jedla.	áno	nie
Matka sa pýta, či dieťaťu jedlo chutí.	áno	nie
Matka chváli dieťa, keď dobre je.	áno	nie
Matka žiaka, aby dieťa pri jedení správne sedelo.	áno	nie
Matka žiaka, aby dieťa pri jedení neodchádzalo od stola.	áno	nie
Matka je súčasne s dieťaťom.	áno	nie
Matka sa počas jedenia priateľsky rozpráva s dieťaťom.	áno	nie

Škála určování obtížnosti učebního textu (Průcha 1984, 1998)

Jednoduchý jazyk	1	2	3	4	5	N	Složitý jazyk
Těžké pojmy	1	2	3	4	5	N	Přiměřené pojmy
Podrobný výklad	1	2	3	4	5	N	Všeobecný výklad
Zajímavý text	1	2	3	4	5	N	Nudný text

Dotazník

- Respondent = osoba, která vyplňuje dotazník
- Položka/otázka = prvek dotazníku
- Administrace dotazníku = způsob zadávání dotazníku
- Průvodní dopis

„Prosím, abyste neotáleli s vyplněním dotazníku, protože jsem v časové tísní.“

Sestavujeme dotazník

Co má vliv na jeho podobu?

- **koncepty a indikátory**, které jsme pro ně vyvinuli – zahrneme měření závislé proměnné, nezávislé proměnné a demografických údajů
- způsob, jakým budeme **analyzovat data**
- **administrace dotazníku**

Co všechno měříme otázkami v dotazníku?

1. Chování (co lidé dělají)
2. Postoje (co si myslí, že je žádoucí)
3. Znalosti
4. Charakteristiky respondenta

Formulace otázek

1) **Je otázka jasná a jednoduchá?** (vyhněte se žargonu, technickým termínům, negativním formulacím)

„Je vaše domácnost patriarchální nebo matriarchální?“

„Myslíte si, že jsou neplodní lidé stigmatizováni?“

„Myslíte si, že marihuana by neměla být dekriminalizována?“

„Souhlasíte s tím, že bývalí spolupracovníci StB nemají zastávat vysoké funkce ve státní správě? Ano - Ne.“

„Jaký literární žánr si v knihovně půjčujete nejčastěji?“
(výzkum vězňů)

Příklad výzkumu mezi občany, realizovaného Magistrátem města Brna

1. Nová podoba Konečného náměstí po jeho rekonstrukci by měla mít formu

- a) parkového náměstí se společenskou plochou
- b) parku pouze s trávnickovou plochou
- c) parku s pochozí mlatovou plochou se stromy
- d) stávající stav náměstí mi vyhovuje

3. Urbanistické začlenění náměstí

- a) relaxační plochu opticky oddělit od přilehlých dopravně vytížených komunikací
- b) náměstí řešit zcela transparentně s vazbou na průčelí domů trojúhelníkového náměstí
- c) zachovat základní pruhledové osy a pomocí vegetačních prvků prostor oddělit od vozovek
- d) náměstí má být solitérní prostor bez návaznosti na okolí

Formulace otázek

2) Může být otázka zkrácena?

„Jak si vysvětlujete to, že během tak dlouhé doby, co jste vy ani manžel nepraktikovali žádnou metodu antikoncepce, nedošlo k početí, a přitom lékař nezjistil žádnou příčinu neplodnosti?“

„Kolikrát jste za posledních šest měsíců hovořil s lékařem kvůli Vaším zdravotním obtížím, ať už to byl Váš praktický lékař nebo specialista; neberte prosím v úvahu případy, kdy jste věc jen konzultoval se známým, který je lékařem.“

Formulace otázek

3) **Není otázka dvojité?**

„Nabízí věznice dost vzdělávacích programů, nebo by mohla být nabídka širší? Ano-Ne“

„Jak často se stýkáte se svými rodiči?“

„Pokládáte problémovou metodu za účelný prostředek aktivizace žáků a používáte ji?“

Formulace otázek

4) **Není otázka sugestivní?**

„Myslíte si, že stát by měl podporovat budování jeslí, i když způsobují deprivaci?“

„Souhlasíte s prezidentovým názorem na Ústavu?“

„Myslíte si, že ženy by se měly plně věnovat svým dětem po celou dobu rodičovské dovolené?“

„Byl jste bezdomovcem proto, že ceny podnájmu v Brně jsou vysoké?“

„Vzhledem k současnému stavu ekonomiky, myslíte že investovat na burze je dobrý nápad?“

„Zesměšňujete někdy žáky“?

Anketa – Kůrovec na Šumavě

Záleží vám na tom, aby byla kůrovcová kalamita v Národním parku Šumava zastavena dříve, než se rozšíří do celého parku?

Jste pro takové zásahy proti kůrovci, které zamezí jeho šíření a zastaví usychání lesů v NPŠ?

V NP Šumava odumřelo kvůli experimentu s kůrovcem jen za posledních 5 let na 3 miliony smrků. Myslíte si, že si ČR může dovolit ztrátu 30 miliard korun?

Pozn. Jak je důležitá formulace

- Souhlasíte s poskytnutím české vojenské nemocnice v Afghánistánu?

X

- Souhlasíte s nasazením české vojenské nemocnice v Afghánistánu?

Formulace otázek

5) Je otázka konkrétní?

„Slaví se ve vaší rodině svátky?“

„ Jak často si přisolujete pokrmy?“

- a) Nikdy
- b) Zřídka
- c) Jen když je potřeba
- d) Často
- e) Vždy

„Kolik je váš průměrný příjem?“

„Kolik máte dětí?“

Formulace otázek

6) Nevzniká efekt sociální žádoucnosti odpovědi?

- Tendence respondentů zabránit tomu, aby vypadali špatně – zábrana odhalit postoj, který se neshoduje s normami ve společnosti
- Snaha vyhnout se ohrožení
- Přesná odpověď narušuje respondentův obraz sebe sama

Jak se ptát na citlivá data?

- zaručit anonymitu
- zdůraznit význam správnosti odpovědi, jasnou spojitost otázky s cílem výzkumu
- úvod či předcházející série otázek, která respondentu uklidní (všechny odpovědi jsou ok), poskytně kontext
- redukovat roli tazatele (kartičky, ilustrace, piktogramy, viněty, projekční otázky, odkazy na ostatní: „jaký je člověk, který....“)
- pozor na míru detailnosti (obecnější kategorie – př. příjem, kouření marihuany)

Efekt vynucené odpovědi

7. Nevzniká tzv. efekt vynucené odpovědi? Zná respondent odpověď?

Př. Souhlasíte se změnou zákona o sociálních službách?

Řešení: Užít filtrační otázky; Dát mezi varianty odpovědí „nemám názor“, nebo „nevím“

Dramaturgie dotazníku

- Úvod (vč. ilustračního příkladu vyplnění)
- Postupujeme od jednodušších, zábavnějších otázek ke složitějším
- Struktura dotazníku musí být logická, jednoduchá, musí respondentu vést (používáme předělující či propojující texty)
- Respondent musí vědět, jak má označit odpovědi a musí mít prostor na odpověď
- Demografické otázky nakonec!
- Užívat filtrační otázky
- Střídat typy otázek a formáty odpovědí, střídat pozitivní a negativní formulace – DOTAZNÍK NESMÍ NUDIT
- Délka dotazníku – co nejkratší (ideální je maximum 15 min)

Formáty odpovědí

Nabídnuté kategorie musí být

- a) Vyčerpávající
- b) Vzájemně se vylučující
- c) Musí odpovídat naší populaci a cílům výzkumu (například vzdělání u vězňů)
- d) Musí odpovídat otázce, která jim předchází

Formáty odpovědí

1) Různé typy škál:

Likertova škála – na měření postjů a názorů, skládá se z výroků a stupnice

„Stát by měl podporovat církevní instituce“

- a) Rozhodně ano
- b) Spíše ano
- c) Nevím
- d) Spíše ne
- e) Rozhodně ne

- Posuzovací škála – umožňuje zjišťovat míru vlastnosti jevu nebo jeho intenzitu, posuzovatel vyjadřuje svoje hodnocení určením polohy na škále; lichý počet stupňů

Př. Určete oblíbenost vyučovacích předmětů na škále od 1 (nejvíce oblíbený) po 7 (nejméně oblíbený). Pokud se předmět nevyučuje, zakroužkujte N.

Čeština 1 2 3 4 5 6 7 N

Matematika 1 2 3 4 5 6 7 N

Fyzika 1 2 3 4 5 6 7 N

- Pořadová škála

Uved'te pořadí oblíbenosti vyučovacích předmětů/Seřad'te předměty podle oblíbenosti atd.

„Co je pro vás důležité při výběru partnera?“

Vzhled

Charakter

Příjem

Rodinné zázemí

- Bipolární škála – krajní póly tvoří protikladné vlastnosti (přídavná jména), sémantický diferenciál, pozor, vyžaduje úvod a pečlivý design; prostředek na měření významů, jemných konotací

Škála na hodnocení vlastností žáka (Ryansův výzkumný nástroj COR, 1960)

apatický	1	2	3	4	5	6	N	čilý
obstruktivní	1	2	3	4	5	6	N	spolupracující
zakřiknutý	1	2	3	4	5	6	N	sebejistý
pasivní	1	2	3	4	5	6	N	iniciativní

Příručka k této škále jasně definuje, co je obsahem jednotlivých charakteristik, a uvádí i příklady. Škála je použitelná v pozorování i dotazníku.

Formáty odpovědí

3) Seznam na výběr

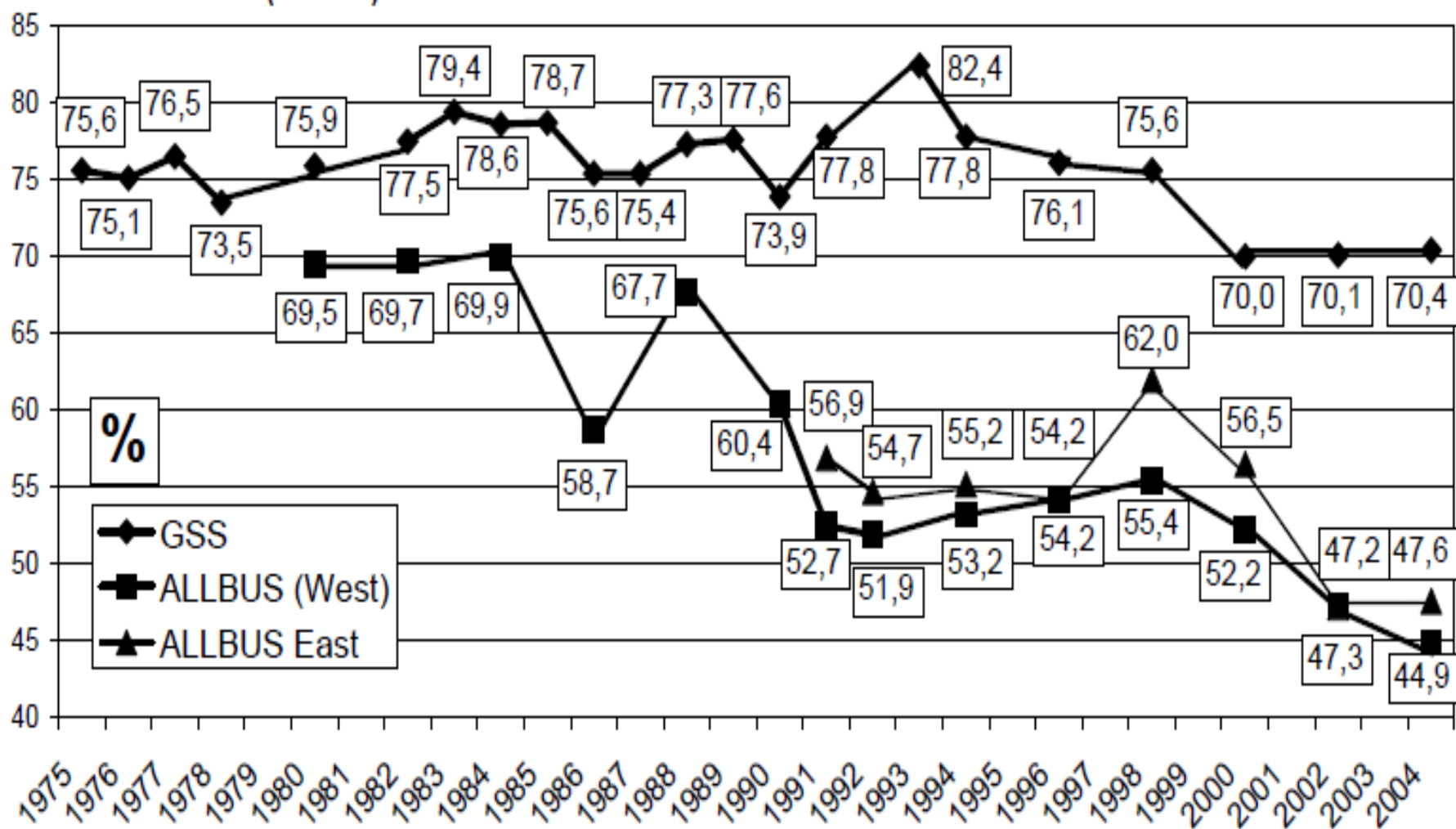
Jakým aktivitám se věnujete ve volném čase?

- práce na zahrádce
- četba
- sport
- kutilství
- ruční práce
- setkávání s přáteli ...

NÁVRATNOST

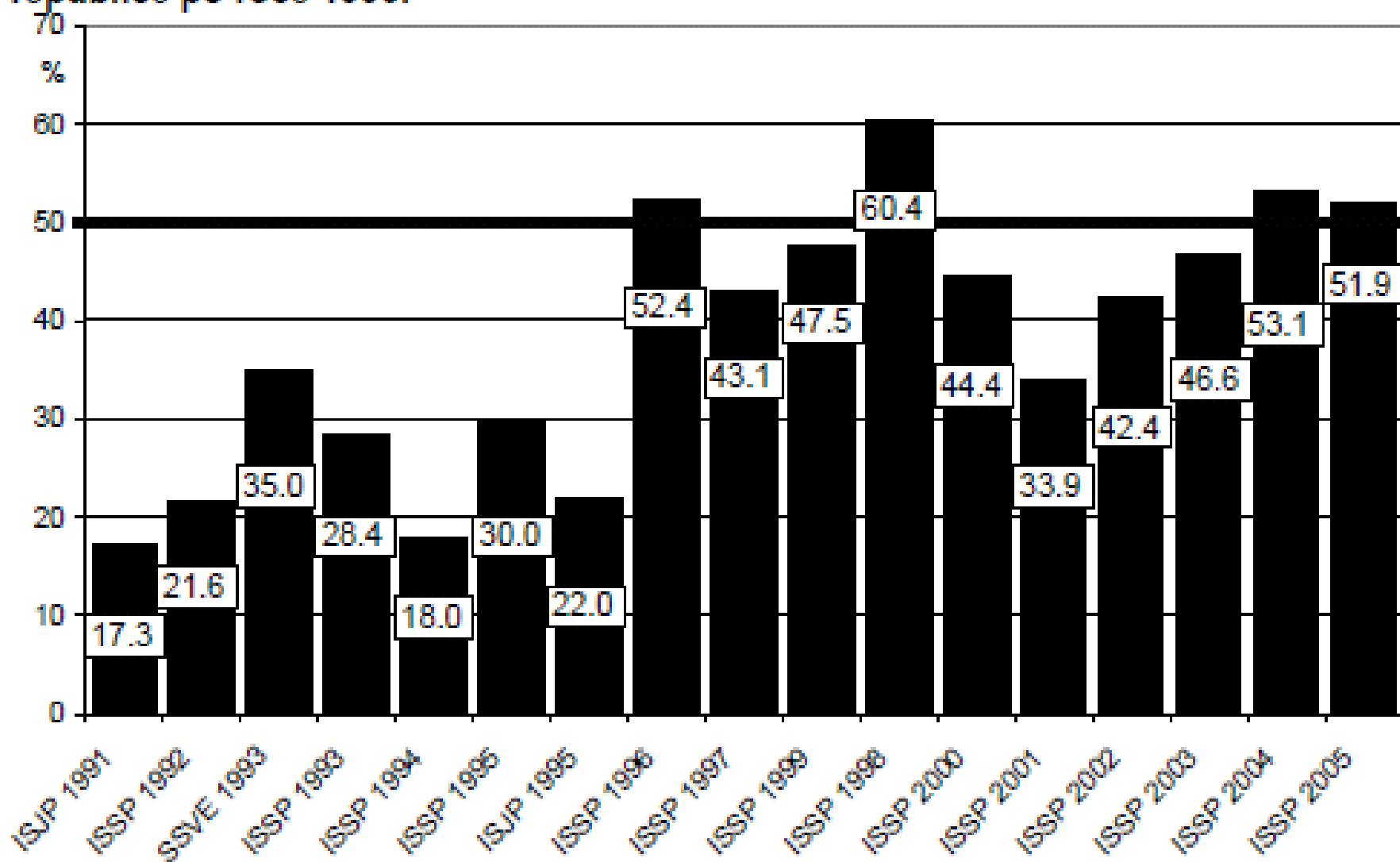
- Výzkum je reprezentativní tehdy, když je zajištěno odpovídající zastoupení všech skupin v populaci s rozdílným vztahem ke sledovanému jevu.
- návratnost = poměr mezi vydanými dotazníky a vyplněnými dotazníky zařazenými ke zpracování
- v % (výborné výsledky 70 % a více, ale u telefonických výzkumů třeba jen 25 %).
- Do návratnosti zasahuje nekontaktování (technické problémy, špatný seznam), obtížné kontaktování (respondenta nelze zastihnout, nejde smluvit schůzku) a odmítnutí
- Jeden z klíčových ukazatelů kvality dat
- Má být pravdivě sdělována ve výzkumných zprávách

Graf 1. Návratnosti šetření General Social Survey (GSS) v USA v letech 1975 - 2004 a Allgemeine Bevölkerungsumfrage der Sozialwissenschaften (ALLBUS) v Německu v letech 1980 - 2004.



Zdroj: ICPSR/NORC [Davis, Smith and Marsden 2005]; ALLBUS Datenservice (GESIS ZA). Poznámky: Návratnosti ve standardu AAPOR [2000]. V šetření ALLBUS byla od roku 1991 sledována návratnost zvlášť pro západní (ALLBUS West) a východní (ALLBUS East) země Německa. V bývalé NDR nebylo šetření realizováno.

Graf 1. Výpadky návratnosti ve vybraných akademických výzkumech v České republice po roce 1990.



Zdroj: Sociologický datový archiv SOÚ AV ČR.

Co má vliv na návratnost?

- Charakteristika respondenta, sociální kontext, životní styl
- To, zda respondenta známe z předchozí komunikace
- Téma výzkumu, metoda administrace dotazníku, délka a komplexnost dotazníku, počet kontaktování, budování tazatelské sítě
- Dlouhodobě se ukazuje, že důležitá je komunikace s respondenty a výše odměn respondentům neovlivňuje návratnost výzkumu (ba naopak hmotná zainteresovanost respondentů zkresluje výsledky).
(www.surveysimply.cz)

Příčiny klesající návratnosti v posledních desetiletích

- a) „přezkoumaná“ populace, záměna výzkumu s marketingem
- b) změny životního stylu – je obtížné respondenty zastihnout – zvláště některé

Obtížně kontaktovatelní jsou zejména:

- Starší ženy žijící samy
- Rodiny s dětmi a pracujícími rodiči
- Lidé z nižších vrstev (strach z autorit, nedůvěra, nízké IQ)
- Hodně bohatí
- Obyvatelé v chráněném režimu bydlení (domovy pro seniory, bytové bloky s vrátnými, satelitní městečka)

Pěkný úvod dotazníku pro 7. třídu ZŠ

- Ahoj,

Děkuji ti, že jsi se stal/a součástí výzkumu, který bude hrát důležitou roli v mé diplomové práci. Neboj, není to test! Zajímá mě jen tvůj názor. Dotazník je anonymní, takže se nikdo nedozví co jsi mi sem napsal/a. Otázky nejsou dlouhé, u některých si budeš moci vybrat z mnoha možností. Vždy si pořádně přečti zadání. Určitě ti to nezabere více než 15 minut.

Nedostatečné varianty odpovědí

Byl jsi někdy v zemi, kde se vyznává Islám?

- Ano/ne
- Pokud jsi odpověděl ANO, napiš kde to bylo: _____